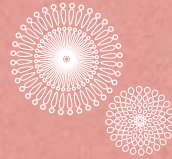
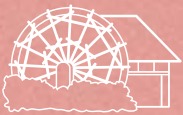
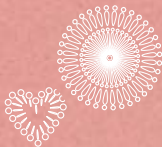


유람도시  
**쓰치우라**  
 관광 가이드북



역사 산책로 호반 산책로  
 지역 산책로  
 세시기 계절꽃 사이클링 로드



# 쓰치우라시는 이런 곳입니다.

쓰치우라시는 일본에서 2번째로 넓은 호수 '가스미가우라'의 서안과 간토지방의 명산 '쓰쿠바산' 남쪽 산록에 위치해 있습니다.  
 스이고 쓰쿠바(水郷筑波) 국정공원의 현관으로 가스미가우라 호반의 웅대한 조망과 쓰쿠바 산록의 녹음 등 풍요로운 자연의 혜택을 누리고 있는 고장입니다.  
 에도시대 초기에 성곽마을로 정비되면서 도시로서의 기반이 마련되었습니다.  
 지금도 쓰치우라성터 주변 등 시내 각지에는 성곽마을의 분위기가 남아 있습니다.  
 에도와 미토를 연결하는 구 미토(水戸)가도와 가스미가우라의 수운망을 연결하는 수륙교통의 요충지였습니다.  
 산업도시로서 번성했던 역사와 문화의 향기가 가득한 문화도시의 모습이 동시에 존재하는 곳입니다.



쓰치우라시 마스코트 쓰치마루

## CONTENTS

- 교통수단 & 교통 정보..... 2
- 이벤트 & 세시기 ..... 4
  - 쓰치우라 벚꽃축제 ● 야부사메 축제
  - 가스미가우라 마라톤 ● 관광 호비키센(帆曳船) 운항 ● 쓰치우라 전국 불꽃놀이 경기대회
- 역사 산책로**
- 역사의 길 산책 ..... 6
- 한 걸음 더 나아가 마나베(真鍋) 지구 ..... 9
- 역사를 느낄 수 있는 축제 ..... 10
- 지도..... 12
- 호반 산책로**
- 가스미가우라에서 즐거운 한 때를! ..... 14
- 물가에 만발한 꽃 구경 ..... 16
- 지도..... 18
- 지역 산책로**
- 지역에 접해 있는 역사의 향기가 가득한 볼거리..... 20
- 자연이 연출하는 목가적인 시골 풍경속에서 편안한 한 때를 보낸다 ..... 22
- 주민들의 따스한 인정미와 풍성한 식문화를 접할 수 있습니다 ..... 24
- 지도..... 26
- 쓰치우라가 자랑하는 일품! ..... 28
- 상쾌한 바람을 느끼며 질주하자! 사이클링 로드 ..... 30
  - 쓰쿠바 린린로드 ● 가스미가우라 자동차도
- 쓰치우라의 추천시설 ..... 32
- 색인 ..... 33

※시설 데이터에 특별한 지정이 없는 한, 종료시간은 마지막 고객의 최종 입장입관 시간으로 합니다. 또, 별도 표기가 없는 한 임시휴일, 골든위크 휴일, 오봉(추석) 휴일, 연말연시 휴일에는 휴업합니다.

### 지도 범위

고속도로	6	오도메 미치 버스정류장(키리리강 버스)	○ 시청	☏ 서점	㉑ 신촌	주유소	☎ 키쿠니스석유	☎ 편의점
국도	64	오도메 미치 버스정류장(노선버스)	○ 출장소	☎ 아파트/기숙사 등 관련 시설	㉒ 관 사찰	ENEOS	☎ 미쓰이석유	☎ 세븐일레븐
주요지방도	64	사이클링 로드	☎ 경찰서	㉓ 주차장	㉑ 공장	코스모	☎ SOLATO	☎ 로손
현도	196	벚꽃 명소	☎ 소방서	㉔ 병원	㉑ 오지	소와 웰	☎ 패스트푸드	☎ 패밀리마트
일반도			☎ 우체국	☎ 수퍼마켓	㉑ 화창실	이데미쓰코산	☎ 맥도날드	☎ 선크스
산책길			☎ 은행	☎ 학교	☎ 신호	이데미쓰코산	☎ 마스터도넛	☎ 미니스톱
			☎ 호텔	☎ 유치원	☎ 교차로 이음	에스	☎ 모스버거	☎ 기타
			☎ 요리점	☎ 보육원		체네랄		

☎ 전화 ● 지도색인 ㉑ 주소 ㉒ 영업시간/폐업시간 ㉓ 정기휴일 ㉔ 요금 ☎ 교통수단 P 주차장



この地図の作成に当たっては、国土地理院長の承認を得て、同院発行の1万分の1 2万5千分の1 5万分の1地形図を使用した。(承認番号 平22業使、第24-D046836号 平22業使、第25-D046836号 平22業使、第26-D046836号)

# 교통수단 & 교통 정보



쓰치우라에 오실 때는 철도를 이용하실 경우에는 JR조반선이 주요루트가 됩니다.  
 쓰치우라(土浦)역 이외에도 아라카와오키(荒川沖)역과 간다쓰(神立)역을 이용할 수 있습니다.  
 쓰치우라역에는 특급 '프레쉬 히타치'의 모든 열차와 '수퍼 히타치'의 일부 열차가 정차합니다.  
 자동차를 이용하실 경우에는 조반자동차도(常磐自動車道)의 사쿠라 쓰치우라 IC 또는 쓰치우라 기타 IC를  
 이용하실면 편리합니다.

## 쓰치우라 엑세스 지도



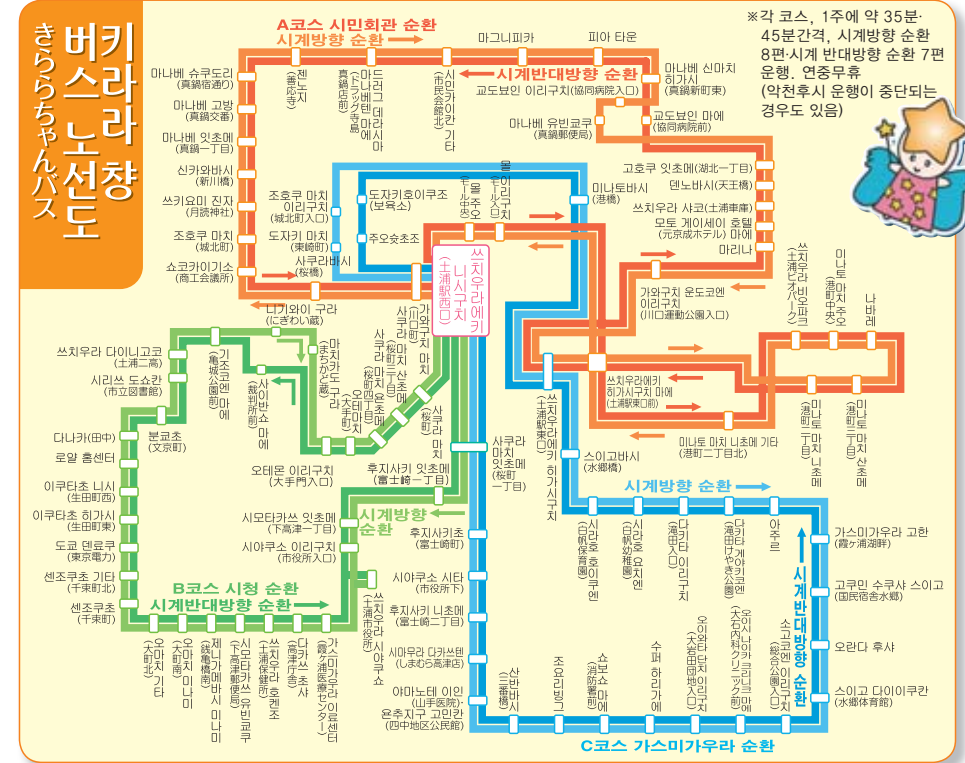
## 철도를 이용할 경우

아키히타바 (上野駅)	특급 '수퍼 히타치' '프레쉬 히타치'	쓰치우라역 (土浦駅)
	45분 / 2,520엔 (보통차 지정석·평상시) JR조반(常磐)선 보통	
	1시간 15분 / 1,110엔	
아키하바라 (秋葉原駅)	쓰쿠바 익스프레스 쾌속·구간쾌속	간도 데쓰도 버스
	50분 / 1,150엔	30분 / 510엔
미토 (水戸駅)	특급 '수퍼 히타치' '프레쉬 히타치'	쓰치우라역 (土浦駅)
	30분 / 2,360엔 (보통차 지정석·평상시) JR조반선 보통	
	45분 / 950엔	

## 자동차를 이용할 경우

긴자 (銀座)	수도고속(首都高速)도로	조반자동차도(常磐自動車道)	사쿠라 쓰치우라 (桜土浦) IC
	24km / 25분 / 700엔	39km / 25분 / 1,300엔	
미토 (水戸)	조반자동차도(常磐自動車道)	쓰치우라 (土浦) IC	쓰치우라 기타 (土浦北) IC
43km / 25분 / 1,300엔	47km / 30분 / 1,500엔		
긴자 (銀座)	수도고속(首都高速)도로	조반자동차도(常磐自動車道)	쓰치우라 (土浦) IC
24km / 25분 / 700엔	35km / 20분 / 1,050엔		

\* 시간은 대략적인 수치입니다.



<b>마치즈쿠리 갓세이카(마을 활성화) 버스 '키리리랑'</b>		<b>교통안내 문이치</b>	
특정비영리활동법인 마치즈쿠리 활성화 쓰치우라 ☎029-826-1771	버스	JR버스 간토 쓰치우라 지점	☎029-821-5234
● 1인1회 승차 100엔, 초등학생 50엔 (쓰치우라역 니시구치에서 출발해~쓰치우라역 니시구치까지 돌아오는 1회 코스 요금입니다)	렌트카	간토철도	☎029-822-3724
● 1일 승차권 300엔, 초등학생 150엔 (차내에서 판매하고 있습니다. 각 코스를 연계해서 이용하시는 분은 이 승차권이 편리합니다.)	철도	간테쓰 간코버스	☎029-822-3727
	유람선	도모타 렌터카 이바라키	☎029-822-0100
		도요 렌트카	☎029-828-6661
		JR쓰치우라역	☎029-821-0424
		라쿠스 마리나	☎029-822-2437
		조요칸코(常陽観光)	☎029-823-9708

✧ 계절마다 열리는 계절의 행사를 즐기자 ✧

# 이벤트

전국적인 불꽃경기대회를 비롯한 독특한 여름 이벤트와 계절 꽃의 경연 등 볼거리가 가득합니다. 지역 활성화를 위한 기획상품 **카레라이스**도 놓칠 수 없는 일품입니다!

## & 세시기

3월 하순~  
4월 상순

### 쓰치우라 벚꽃축제·야부사메(騎射) 축제

●土浦桜まつり・流鏑馬まつり

매년 봄 기조공원(亀城公園)을 비롯해 사쿠라가와 강(桜川), 신카와 강(新川), 마나베(真鍋) 초등학교, 옷토누마(乙戸沼) 공원과 류가미네(竜ヶ峰)에는 벚꽃이 만발하고 다양한 이벤트가 개최됩니다. 이 가운데 야부사메(騎射) 축제는 원숭이를 퇴치하는 전설에서 유래된 축제로 일본 3대 산노 야부사메(騎射)의 하나로 꼽히고 있습니다.



▷ 다양한 행사가 개최된다



▷ 웅장스런 야부사메(騎射) 축제



▷ 선상에서 벚꽃을 즐길 수 있다

**벚꽃 관광버스**  
벚꽃 명소를 돌아보는 편리한 관광버스



▷ 많은 마라톤 러너가 가스미가우라 호수를 따라 펼쳐지는 코스를 질주한다.

4월 중순 ●MAP13 F-3

### 가스미가우라 마라톤 겸 국제맹인 마라톤 가스미가우라대회

●かすみがうらマラソン兼国際盲人マラソンかすみがうら大会  
가스미가우라 호반에서 개최되는 국내 최대규모의 시민 마라톤대회입니다. 아름다운 호수를 따라 전개되는 코스는 경기 참가자들에게 인기와 좋습니다.



## 꽃 달력 계절마다 만발하는 계절의 꽃을 보러가자!

### 벚꽃

3월 하순~4월 상순



기조 공원, 옷토누마 공원, 사쿠라가와 강, 신카와 강, 마나베 초등학교, 류가미네

### 튤립

4월 중순~하순



가스미가우라 종합공원

### 연꽃

7월 하순~8월 중순



기다마리(木田余), 데노(手野), 다무라(田村), 오키주쿠(沖宿)지구, 시시쓰카(巖塚) 연못

### 메일국수

9월 하순~10월 상순



사카타(坂田), 후지사와(藤沢) 지구

### 국화

11월 상순



기조(亀城) 공원(쓰치우라 국화축제)



▷ 새하얀 돛으로 호반의 부드러운 바람을 받으며 가스미가우라를 가르는 호비키센(帆曳船).

7월 하순~  
10월 중순 ●MAP19 C-3

### 관광 호비키센(帆曳船) 운항

●観光帆曳船運航

가스미가우라의 여름 풍물시. 7월 하순부터 10월 중순의 토요일과 일요일, 그리고 국경일 오후에 운항됩니다. 유람선 관광을 추천합니다.



▷ 전통적인 저인망 어법

10월 상순 ●MAP12 A-3

### 쓰치우라 전국 불꽃놀이 경기대회

●土浦全国花火競技大会

쓰치우라의 가을 밤 하늘을 형형색색 수놓는 불꽃경기대회입니다. 1925년부터 시작돼 역사가 깊습니다. 일본 3대 불꽃대회의 하나로 전국에서 모인 하나비시(花火師)들이 말 그대로 일본 제일의 자리를 놓고 승부를 겨루는 대회입니다.



▷ 스타마인

▷ 12인치 불꽃



▷ 박력 넘치는 불꽃의 제전

▷ 창조 불꽃

## 이벤트 달력

2월 중순~ 3월 상순	쓰치우라의 하나마쓰리(인형 축제) 土浦の雛まつり	상가(商家)에 전해져 내려 오는 하나니교(인형)와 연꽃임을 사용한 '가렌 하나니교(靄蓮雛人形) 인형' 등을 전시.
7월 하순	쓰치우라 기온 축제 土浦祇園まつり	장식한 수레 다시(山車), 시시(獅子)라 불리는 신화속의 경비견, 이동하는 신전 오미코시(神輿)가 하야시(반주음악)가 울려 퍼지는 쓰치우라의 거리를 퍼레이드합니다.
8월 제1 토요일	쓰치우라 키라라 축제 土浦キラキラまつり	에키마에 도리(거리)를 중심으로 다나바타(칠석) 춤과 다시(山車) 행렬 등 다양한 이벤트가 개최됩니다.
8월 15일	가라카사 만도 からかサ万灯	오곡풍성과 집안의 평안을 기원하며 봉납하는 종이 우산 모양을 한 불꽃이 쓰치우라의 여름 하늘을 수놓습니다. (이바라키현 지정 무형민속문화재)
9월 하순	쓰치우라 타키기노 土浦薪能(たきぎのつ)	사적 '쓰치우라 성터'(기조 공원)에서 개최되는 환상적인 노(能) 예술입니다.
10월 하순	쓰치우라시 산업제 土浦市産業祭	쓰치우라 시내의 상업·공업·농업·관광 등, 다양한 산업을 소개하고 전시하며 즉석판매도 합니다.
11월	일본 제일의 연근 요리 페어 日本一のれんこん料理フェア	일본에서 생산량이 가장 많은 이 지역 연근을 사용한 요리페어 시내 호텔과 요리점에서 1개월간 개최
11월 하순	쓰치우라 카레라이스 페스티벌 土浦カレーフェスティバル	일본 제일의 생산량을 자랑하는 연근 등의 현지 식재료를 사용한 독특한 카레라이스를 개발해 카레라이스의 고장 쓰치우라를 활성화시키려는 축제입니다.



# 에도의 정서가 살아 숨쉬는 거리 산책 역사의 길 산책



돌길로 정비된 운치있는 산책로에서 쓰치우라성터, 마치카도쿠라(창고) 등 역사적인 건조물을 접할 수 있습니다. 산책 도중에 계절의 꽃을 즐기며 명물 쓰치우라 체페린 카레라이스 등을 맛보는 등 즐거움이 가득합니다.

날씨가 좋은 날은 렌타 사이클로 산책하는 것도 추천!

- 출발 /**
- 1 **쓰치우라역(土浦駅)**  
도보 10분 ↓
  - 2 **마치카도쿠라 '다이토쿠'**  
바로 ↓
  - 3 **마치카도쿠라 '노무라'**  
도보 5분 ↓
  - 4 **기조공원(쓰치우라 성터)**  
바로 ↓
  - 5 **쓰치우라 시립박물관**  
도보 5분 ↓
  - 6 **진류사**  
바로 ↓
  - 7 **한코(藩校) '이쿠분칸'정문**  
도보 10분 ↓
  - 8 **도쿄사**  
바로 ↓
  - 9 **도가쿠사**  
도보 15분 ↓
  - 10 **관광물산관 키라라관**  
바로 ↓
  - 11 **쓰치우라역(土浦駅)**
- 끝 /**

1 쓰치우라 마치카도쿠라 '다이토쿠'  
●土浦まちかど蔵「大徳」

1 정보수집에 유용한 곳 / 2 상가포모상이었던 '다이토쿠'의 창고를 관광과 문화의 정보 발신기로서 활용



3 킷사 '쿠라'에서 명물 카레라이스를 / 4 민속·구 일본해군 비행 예과 연습생 관련 자료를 전시하고 있는 '노무라'



2 쓰치우라 마치카도쿠라 '노무라'  
●土浦まちかど蔵「野村」

3 킷사 '쿠라'에서 명물 카레라이스를 / 4 민속·구 일본해군 비행 예과 연습생 관련 자료를 전시하고 있는 '노무라'



3 기조공원 (쓰치우라 성터)  
●龜城公園(土浦城址)

5 봄에는 약 70그루의 왕벚나무가 성터를 아름답게 수놓습니다 / 6 이바라키현의 사적 제1호 '누문(櫓門)'

해자로 둘러싸인 성의 모습이 물위에 떠있는 거북이 모양과 같다

3 기조공원 (쓰치우라 성터)  
●龜城公園(土浦城址)

쓰치우라성의 혼마루와 니노마루의 일부를 정비해 만든 공원. 동쪽 망루와 서쪽 망루가 복원되어 있습니다. 누문(櫓門)은 당시의 모습이 그대로 남아 있습니다. 혼마루에 설치된 현존하는 누문으로서서는 간토지역에서는 유일한 것입니다.  
029-826-1111(쓰치우라시 상공관광과) ●MAP13 D-2  
01 쓰치우라시 추오1-13 01 입장 자유



4 쓰치우라 시립 박물관 ●土浦市立博物館

7 쓰치우라의 국보 단도 등 83자루를 소장하고 있습니다.



5 진류사 ●神龍寺

8 진류사는 '쓰치우라 전국 불꽃경기대회'와 인연이 깊은 사찰입니다.

쓰치우라의 역사와 문화를 알 수 있다.

4 쓰치우라 시립박물관  
●土浦市立博物館

'가스미가우라에서 성장한 사람들의 생활상'을 주요 테마로, '영주였던 쓰치야(土屋)가의 문화' 등 쓰치우라 성곽도시의 역사와 문화, 그리고 특색에 대해 자세하게 소개하고 있습니다.  
029-824-2928 ●MAP12 C-2 01 쓰치우라시 추오 1-15-18 01 9:00~16:30 01 월요일, 축일(월요일이 축일일 경우에는 다음날도 휴관) 01 105년. 초·중·고교생 50엔. 입관요금으로 쓰치우라성 동쪽 망루도 견학 가능. 토요일은 초·중·고교생 무료

에도막부 말기에 건축된 창고를 관광에 활용하자

1 ●土浦まちかど蔵「大徳」  
쓰치우라 마치카도쿠라 '다이토쿠'

에도시대 말기에 건축된 미세구라, 소데구라, 모토구라, 무카이구라의 4개 동을 개수해 관광정보를 제공하는 안내나 솜으로서 이용되고 있습니다. 대여용 자전거도 마련돼 있습니다.  
029-824-2810(쓰치우라시 관광협회) ●MAP13 D-2  
01 쓰치우라시 추오1-3-16  
01 9:00~18:00  
01 12월29일~1월3일  
01 입관료 무료

관광정보를 입수하여 한정 카레라이스를 맛보자

2 ●土浦まちかど蔵「野村」  
쓰치우라 마치카도쿠라 '노무라'

에도시대부터 이어지고 있는 상가 '노무라'의 본체와 소데구라, 분코구라, 렌가구라를 개수해 민속자료의 전시·해설과 관광안내 등에 활용하고 있습니다. 킷사 '쿠라'에서는 카레라이스를 맛볼 수 있습니다.  
029-824-2810(쓰치우라시 관광협회) ●MAP13 D-2 01 쓰치우라시 추오 1-12-5 01 9:00~18:00(킷사 쿠라는 10:00~) 01 12월29일~1월3일 01 입관료 무료. 쓰치우라 체페린 카레(음료 서비스) 850엔

'쓰치우라의 불꽃놀이'발상지

5 ●神龍寺  
진류사

1532년에 창건. 에도시대 쓰치우라 번의 영주 쓰치야(土屋)가의 보리사(菩提寺)가 되어 보호되었습니다. '쓰치우라 전국 불꽃경기대회'는 가스미가우라 해군항공대 순직자를 위령하기 위해 고(故)아키히토 바이호(秋元梅峰) 주지가 중심이 되어 개최한 것이 그 시조입니다.  
029-821-0231 ●MAP12 C-2  
01 쓰치우라시 분코초 1-27  
01 견학자유

# 산책 도중 볼거리 지도

----- 역사의 길

## 성곽도시의 풍경이 남아 있는

### ● 歴史の小徑 역사의 길

쓰치우라 성터 주변, 마치카도쿠라 주변에 점재하고 있는 역사적인 건조물 등을 즐길 수 있는 산책로. 화강암으로 정비한 나카조도리(거리)는 일본 전통의 가로등이 설치되고 전선을 땅속으로 지중화해 옛 정취를 가득 느낄 수 있습니다.

☎029-826-1111(쓰치우라시 도시계획과)  
●MAP13 D-2



●구 미토가도(水戸街道)의 역참마을로서 발전한 나카조도리 주변 지역



전선을 지중화한 산책로에 대해 포석의 정취 있는 길에 정비



역사의 길 ●歴史の小徑

11 성곽도시였던 당시의 흔적이 남아있는 거리와 마에가와 구치문 / 2 골목길 산책을 즐길 수 있습니다.

## 장옥문 형식의 귀중한 번교(藩校) 건축

### ● 郁文館正門 6 이쿠분칸 정문

1839년에 건축된 번의 교육기관인 '이쿠분칸'의 정문. 이쿠분(郁文)이란 논어에서 인용한 것으로 학문과 교육이 왕성하게 이루어지는 모습을 말합니다.

☎029-826-1111(쓰치우라시 교육위원회 문화과) ●MAP12 C-2  
☎쓰치우라시 분교초3-8  
☎건축자유

## 루리코덴(瑠璃光殿)의 조각이 일품

### ● 東光寺 7 도코사

1607년에 문을 열었습니다. 경내의 루리코덴(瑠璃光殿)은 눈병에 효험이 있다고 전해지고 있습니다. 천장과 윗미닫이를 사이에 있는 좁은 벽의 12자의 투각은 일품입니다. 사자와 아마노자쿠(天那鬼)의 조각도 볼 만한 가치가 있습니다.

☎029-821-5077 ●MAP12 C-3  
☎쓰치우라시 오테마치3-14  
☎건축자유

## 히타치(常陸) 3대 고종의 하나인 '동종(銅鐘)'

### ● 等覺寺 8 도가쿠사

국가 지정 중요문화재인 동종(銅鐘)은 1206~1207년 사이에 히타토모(八田知)가 고쿠라쿠사에 기증한 것입니다. 그 후 쓰치우라성으로 옮겨졌으며 1884년에 반환되었습니다. 그 음색은 제야의 종소리로 들을 수 있습니다.

☎029-824-2810(쓰치우라시 관광협회) ●MAP12 C-3 ☎쓰치우라시 오테마치4-16 ☎건축자유

## 고후쿠이나리 幸福稲荷

1935년에 기온마치(쓰치우라 최초의 근대적인 상점가)가 형성되었을 때 교토의 후시미 이나리에서 '고후쿠 이나리'라는 이름을 받았습니다.  
●MAP13 D-3



## 야구치(矢口)가 주택

쓰치우라의 역사를 전하는 기와지붕의 2층짜리 주택. 소데구라(袖藏) 점포를 지닌 도시상가 건축물로 1841년의 대화재 이후에 건축되었습니다. 누리고메 공법(회를 두텁게 바르는 공법)의 방화구조로 건축된 것이 특징입니다.  
●MAP13 D-2



## 요정 가게쓰로 料亭 霞月楼

1889년 창업했습니다. 야마모토 이소로쿠(山本五十六), 린더버그 부처, 요시 시게루(吉田茂) 전 총리 등 각계의 저명인사가 방문해 역사의 무대가 되었던 요정입니다. 체펠린에 대한 자료와 전쟁중의 귀중한 자료 등은 꼭 볼만한 가치가 있습니다.  
●MAP13 D-3



5 도가쿠사의 동종(銅鐘)



3 쓰치우라한 교육기관의 유일한 사적으로 남아있는 이쿠분칸 정문



6 키라라관은 쓰치우라역과 직접 연결되어서 쇼핑에 편리하다.



4 과거 쓰치우라성 내에 있었던 도코사. 경내에는 흙으로 쌓은 보루의 일부가 남아있다.

7 역사산책의 거점, JR쓰치우라역 서쪽출구

역사를 정말 수 있는 거리 산책을 도와주고 있습니다.

## 자원봉사자 안내 ボランティアガイド



쓰치우라시 관광 자원봉사협회사토 후지오(佐藤善志男)씨

기조공원 주변지역은 성곽도시로서 번성했던 흔적이 지금도 곳곳에 남아있습니다. 사적과 명소, 그리고 볼거리를 놓치지 않기 위해 자원봉사자와 함께 거리 산책을 즐기시기 바랍니다. 토·일요일에는 마치카도쿠라「노무라」에 자원봉사자가 상주하고 있습니다.  
☎029-824-2810(쓰치우라시 관광협회)

## 쓰치우라의 선물을 찾는다면 이곳으로

### 9 ● 観光物産館 きらら館 관광물산관 키라라관

쓰치우라역 동쪽 출구에 있는 관광물산관. 쓰치우라의 명산품을 한 곳에 모았습니다. 연뿌리와 빙어 등 현지의 맛을 찾는다면 이곳이 편리합니다.

☎029-824-6110 ●MAP13 E-4  
☎쓰치우라시 아리아케초2-35  
☎9:00~18:00 ☎12월29일~1월3일  
☎립렌(연뿌리) 사브레(8개들이) 685엔

## 한 걸음 더 나아가

### 마나베지구 真鍋地区

이 지역에는 이바라키현의 천연기념물로 지정되어 있는 수령 100년이 넘는 왕벚나무 '마나베의 벚꽃'과 국가 중요문화재로 지정된 건조물 등이 있습니다. 이동시에는 키라라창 버스가 편리합니다.

### ● 旧制土浦中学校本館 구(旧) 쓰치우라 중학교 본관 현대식 목조건물의 서양관

1904년에 건축된 것으로 현립 쓰치우라 제1고등학교 부지내에 있습니다. 섬세한 디자인과 장식에서 세련된 아름다움을 느낄 수 있는 고딕양식으로 국가 중요문화재로 지정돼 있습니다. 내부 견학은 원칙적으로 제도에 의해 가능합니다.  
☎029-822-0137(쓰치우라 제1고등학교) ●MAP12 A-1 ☎쓰치우라시 마나베4-4-2 ☎외부견학 자유



● 真鍋宿通り

### ● 真鍋宿通り 마나베슈쿠(真鍋宿) 도리(거리) 지금도 옛정취가 가득한 거리 풍경이 남아 있어

역참마을의 분위기를 강하게 느낄 수 있는 거리로 보존되어 있습니다.  
●MAP12 A-2



### ● 照井の井戸 (善応寺) 데루이노 이도(禪ノ小屋)

300년 이상 마르지 않는 우물 에도시대에 쓰치우라한 영주인 쓰치우라(土浦)씨가 쓰치우라성까지 상수도를 낸 우물입니다. 또, 고보대사(弘法大師)가 석장(錫杖)을 짚은 곳에서 물이 솟아 나왔다는 전설이 전해지고 있습니다.  
●MAP12 A-2





인정미 넘치는 풍토가 낳은 쓰치우라의 전통행사

# 역사를 느낄 수 있는 축제

쓰치우라의 풍습을 느낄 수 있는 히나마쓰리(인형축제)를 비롯해 쓰치우라의 오랜 전통을 계승한 풍격과 센스 있는 축제가 가득합니다. 역사가 깊은 쓰치우라의 식문화를 체험할 수 있는 점포도 많습니다. 쓰치우라의 풍토가 낳은 전통속으로 몰입해 보는 것은 어떨런지요.



1, 2 오랜 옛날부터 전해져 내려오는 히나마쓰리(인형)와 예쁜 쓰루시니고(인형)가 오랜 구가(商家)의 풍모에 화사한 매력을 가미합니다. 3 연꽃 잎으로 만든 '카렌비나' 인형

쓰치우라의 역사를 느낄 수 있는 요리

쓰치우라역 부근에는 전통을 느낄 수 있는 다양한 종류의 음식점이 남아있습니다. 그 풍모와 오랜 역사를 자랑하는 노포(老舗)의 맛을 찾아 가는 산책을 권장합니다.



쓰치우라시 관광 자원봉사자협회 회장 에도(江戸)시대, 메이지(明治)시대, 다이쇼(大正)시대, 그리고 쇼와(昭和)시대에 이르는 19세기에서 20세기에 걸친 역사와 전통이 살아 숨쉬고 있습니다.



**덴푸라(튀김) 호타테**  
 창업: 1869년  
 메이지시대의 모습이 남아있는 오랜 역사를 지닌 식당입니다.  
 장소: 쓰치우라시 추오1초메  
 ●MAP13 D-2  
 ☎029-821-0151



**닛폰소바 아즈마안 소헌텐**  
 창업: 1905년  
 메이지시대의 분위기가 살아 있는 오래된 국수집.  
 장소: 쓰치우라시 추오1초메  
 ●MAP13 D-3  
 ☎029-821-0161



**쓰쿠다니(해산물 조림) 우니기(빙점어) 고마쓰야**  
 창업: 1916  
 가스미가우라의 명산품으로 호수에서 잡은 생선으로 만든 쓰쿠다니와 빙장어.  
 장소: 쓰치우라시 야마토초  
 ●MAP13 E-3  
 ☎029-821-0373



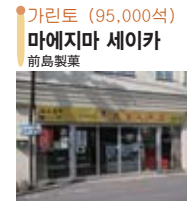
**쓰쿠다니 미노와 메이산텐**  
 창업: 1920년  
 가스미가우라의 명산품 쓰쿠다니.  
 장소: 쓰치우라시 야마토초  
 ●MAP13 E-3  
 ☎029-821-0329



**빵 고바야시 빵집**  
 창업: 메이지시대 후기  
 쓰치우라에서 가장 오래된 빵집.  
 장소: 쓰치우라시 오메마치  
 ●MAP13 C-3  
 ☎029-821-0149



**빵 (연근을 재료로 한 빵) 지카쓰도 혼텐**  
 창업: 1920년  
 쓰치우라의 명산품: 연근 카래빵.  
 장소: 쓰치우라시 야마토초  
 ●MAP13 E-3  
 ☎029-821-0896



**가린토 (95,000석) 마에지마 세이카**  
 창업: 1903년  
 가린토, 흑캔디.  
 장소: 쓰치우라시 마나베3초메  
 ●MAP12 A-2  
 ☎029-821-0702



**회과자(和菓子, 일본 전통 과자) 다나카 세계쓰도**  
 창업: 1927년  
 오랜 전통의 화과자(和菓子)점  
 장소: 쓰치우라시 사쿠라마치 4초메 ●MAP13 D-3  
 ☎029-821-1087

## 6월 10일 도키노 타이코 (시각을 알리는 북)

쓰치우라성터(龜城公園, 기조 공원)  
 「도키노 타이코(시각을 알리는 북)」는 쓰치우라 씨의 영주였던 구쓰키(朽木) 씨가 1656년 누문(櫓門) 개수를 계기로 북을 설치해 성곽도시 사람들에게 시각을 알린 것에서 유래되었습니다. 6월 10일 '시각 기념일'에 맞춰 매년 실시됩니다.  
 ☎029-824-2810 (쓰치우라시 관광협회)  
 ●MAP13 D-2



1 에도시대 중기에 제작된 북(쓰치우라시 지정 문화재)이 시각을 알립니다.

## 9월 하순 쓰치우라 타키기노 (土浦薪能, 능)

쓰치우라 성터(龜城公園, 기조 공원)  
 1998년에 동쪽 타워가 복원·준공된 것을 기념해서 개최되었습니다. 타키기노(土浦薪能, 능)는 칠흙 같은 어둠속에서 '노(能)' 무대가 화들짝 빛에 비춰지면서 펼쳐지는 환상적인 예술입니다.  
 ☎029-862-1941 (쓰치우라 타키기노(土浦薪能, 능) 클럽 사무국) ●MAP13 D-2



1 화들짝이 빛어내는 노(能)의 무대

## 3월 하순~4월 상순 쓰치우라 벚꽃축제

쓰치우라 성터(기조 공원), 마나베(真鍮)의 벚꽃  
 쓰치우라 성터와 구 쓰치우라 중학교의 역사가 깃들어 있는 건물에 벚꽃이 매력을 더해 줍니다. 이바라키현이 지정한 천연기념물로 수령 100년을 넘은 마나베 벚꽃도 볼만합니다.  
 ☎029-824-2810 (쓰치우라시 관광협회)  
 ●MAP12 B-1 · 13 D-2



1 기조공원 누문(櫓門)  
 2 구 쓰치우라 중학교 본관  
 3 마나베의 벚꽃(마나베 초등학교내)

## 8월 제1주 일요일 쓰치우라 키라라 축제

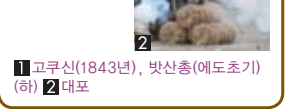
쓰치우라 에키마에 도리(거리), 쓰치우라항  
 별과 호반의 제전 '쓰치우라 키라라 축제'는 칠석댄스와 관광 유람선, 호비키센(帆曳船)이 운항되는 등 쓰치우라의 여름 축제입니다.  
 ☎029-824-2810 (쓰치우라시 관광협회)  
 ●MAP13 D-3



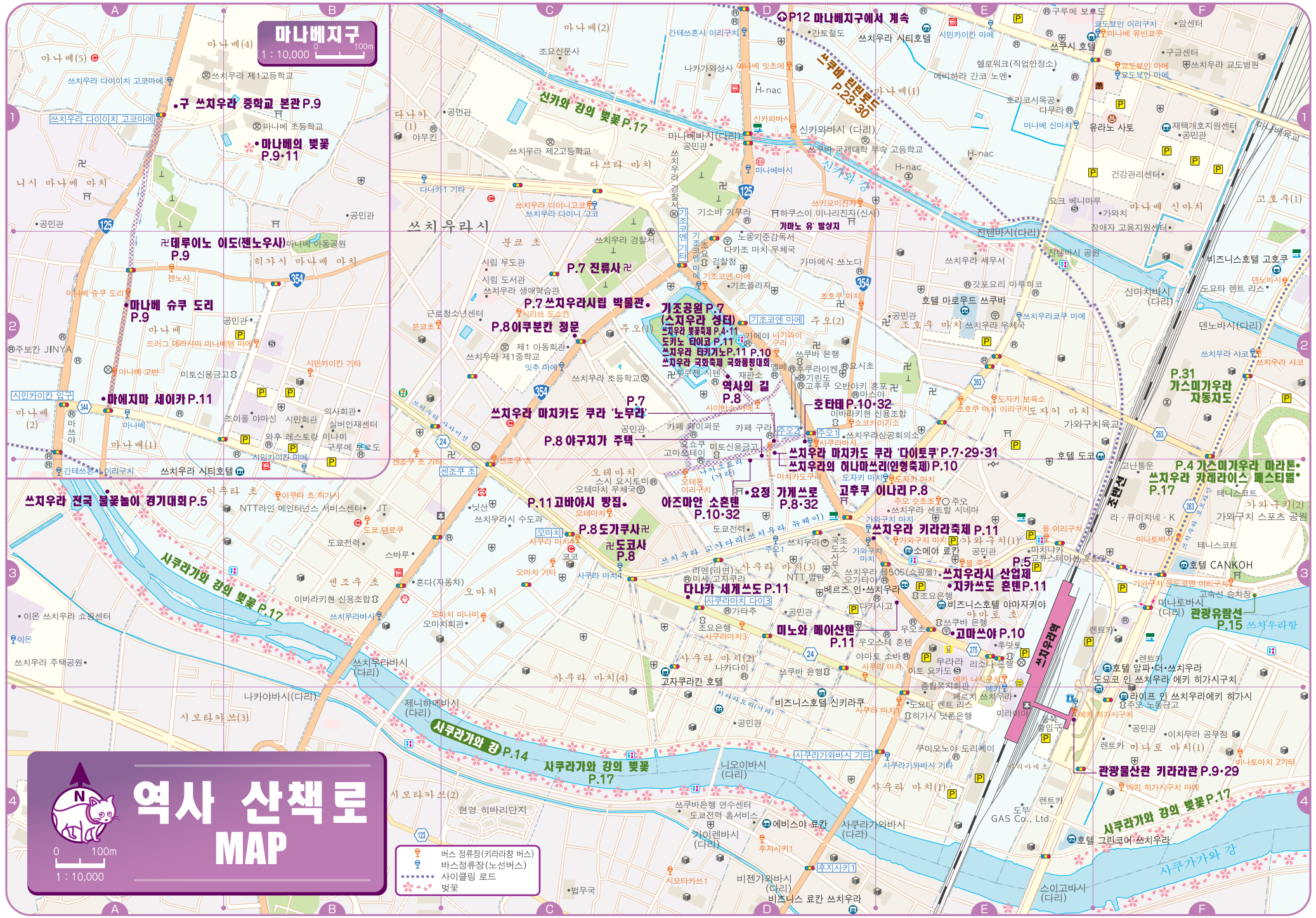
1 축제 마스코트 '키라라 창'

## 미니역사탐방

"쓰치우라에는 도키노 타이코와 세키노 킨토라는 2대 명물이 있습니다." '세키노 킨토'란 쓰치우라항의 총포술을 지도한 세키(関)가의 총포술이며, '도키노 타이코'는 에도시대 쓰치우라성에 설치돼 시각을 알리는 북을 말합니다. 오늘날까지 계승된 세키가의 총포술과 북, 그리고 그 북이 설치된 문은 쓰치우라의 대표적인 에도시대 유물로서 쓰치우라의 매력을 더해주고 있습니다.



1 코쿠신(1843년), 빛산총(에도초기) (하) 2 대포



**마나베지구**  
1 : 10,000

**역사 산책로**  
**MAP**

- 버스 정류장 (기러랑 버스)
- 버스정류장 (노선버스)
- 사이클링 로드
- 벚꽃





# 호수를 부드럽게 감싸는 듯한 바람과 호반의 웅대한 풍광을 만끽!!

# 가스미가우라

## 에서 즐거운 한 때를!

일본 제2의 호반 면적을 자랑하는 '가스미가우라' 호수는 수려한 풍광이 매력적인 관광지로 인기가 높습니다. 유람선과 관광 호비키센(帆曳船)이 운항되고 있으며, 낚시와 요트, 제트스키 등의 레저에도 이용되고 있습니다.



봄에는 벚꽃이 만발합니다

● 桜川  
● MAP12 C-4

이바라키현의 남서부를 흐르는 강으로, 쓰치우라시의 JR쓰치우라역 부근에서 가스미가우라로 유입되는 도네(利根)강 지류의 1급 하천입니다. 봄에는 제방의 벚꽃과 유채꽃이 만발합니다.



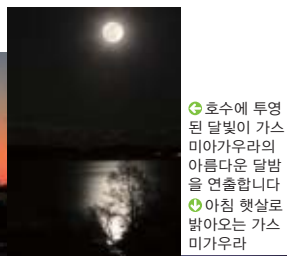
**낚시 정보**  
쓰치우라 시내에는 가스미가우라·사쿠라가와(桜川)강·신카와(新川)강·비젠(備前)강 등 낚시에 좋은 곳이 많아 일본 전국에서 강대강들이 몰려옵니다.

● 霞ヶ浦  
● MAP19 C-3

이바라키현 남동부에서부터 지바현 북동부에 이르는 면적 220km<sup>2</sup>의 일본 제2의 호수. 여름부터 가을 사이에 운항되는 관광 유람선 호비키센(帆曳船)도 빼 놓을 수 없는 볼거리입니다.



● 가스미가우라 호수를 사이에 두고 저녁노을로 물든 거리 풍경



● 호수에 투영된 달빛이 가스미가우라의 아름다운 달밤을 연출합니다  
● 아침 햇살로 밝아오는 가스미가우라



● 겨울에는 철새가 도래합니다.

● 요트 등 수상스포츠도 즐기실 수 있습니다.



● 유람선을 타고 호수 크루징을 즐긴다

자연을 접하며 유익한 휴일을 보내자

● 霞ヶ浦総合公園

### 가스미가우라 종합공원

가스미가우라 호반의 광대한 종합레저시설. 풀장을 비롯해 체육관, 레스토랑, 국민숙사, 네이처센터, 테니스코트 등의 시설이 갖춰져 있습니다.

☎029-826-4829(네이처센터) ●MAP19 B-3 ㉔쓰치우라시 오이와타 1051 ㉕영업시간:9:00~16:30(풀장~17:00까지, 테니스코트~21:00까지, 체육관8:30~21:00) ㉖휴일·월요일(국경일인 경우는 다음날이 휴일, 풀장은 7월19일~8월1일까지 영업, 통기간에는 무휴) ㉗요금: 입장료 무료, 풀장은 어른 800엔, 고등학생 400엔, 초·중학생 200엔, 유아 무료, 테니스코트(평일시간) 1,640엔~, (토·일요일, 국경일)2,040엔~ ㉘교통: JR쓰치우라역에서 간토 데쓰도 버스 아미(阿見)행을 타고 15분, 가스미가우라 종합공원 하차. ㉙주차장:850대.



가스미가우라에 대한 학습은 이곳에서

● 茨城県霞ヶ浦環境科学センター

### 이바라키현 가스미가우라 환경과학센터

가스미가우라의 역사를 비롯해 물과 관련된 환경 및 지구 환경에 대해 즐겁게 배울 수 있는 전시 이외에도 자연관찰회와 강연회 등도 연중 개최되고 있습니다. 연수실과 교류실롱, 회의실도 대여하고 있습니다.

☎029-828-0960 ●MAP19 D-3 ㉔쓰치우라시 오키쿠쿠 마치1853 ㉕영업:10:00~16:30(전시실), 9:30~20:00(교류실롱, 수요일~토요일), 9:30~18:00(화·일요일) ㉖휴일:월요일(국경일인 경우는 다음날이 휴일) ㉗요금:입장료 무료(다목적홀, 연수실은 무료) ㉘교통:JR쓰치우라역에서 간토 데쓰도버스 오쓰야 순환으로 20분, 다카노 이리구치 하차, 도보 10분. ㉙주차장:120대.



유람선 크루징으로 가스미가우라의 자연을 체험

● 観光遊覧船(ホワイトアイリス号・ジェットホイルつばほ号)

### 관광유람선

● 화이트 아이리스호  
● 젯트호일 쓰쿠바호

호수 면적 일본 제2위를 자랑하는 가스미가우라의 웅대한 자연을 약30~40분간의 유람으로 만끽할 수 있습니다. 7월 하순~10월 중순의 토·일요일, 국경일에는 견학선으로서 운항하고 있습니다.

☎029-822-2437(릭스 마리너) ☎029-823-9708(常陽観光, 조요관광) ●MAP18 A-2 ㉔쓰치우라항(가와구치 2호대) ㉕영업:9:30~16:30(약 1시간마다 출항, 계절에 따라 변경) ㉖휴일: 계절에 따라 변경 ㉗요금: 어른 1500엔~, 어린이750엔~ ㉘교통:JR 쓰치우라역에서 도보 10분 ㉙주차:100대



역사를 배우고 평화에 대해 생각하다

● 予科練平和記念館

### 요카렌(予科練) 평화기념관

1920년대 동양 제일의 항공기지로 불리던 가스미가우라 해군항공대. 1939년에 요카렌(予科練) 교육을 전문적으로 실시하는 쓰치우라 해군항공대가 설립됐습니다. 전쟁사에 대한 기록을 계승하고 있는 기념관을 통해 평화에 대한 인식을 심화시킬 수 있습니다.

☎029-891-3344 ●MAP19 B-4 ㉔아미 마치 하사마도5-1 ㉕영업:9:00~16:30 ㉖휴일:월요일(국경일인 경우는 다음날이 휴일) ㉗요금: 어른500엔, 초·중학생·고등학생300엔 ㉘교통:JR쓰치우라역에서 아미 추오 고민칸행 버스로 15분, 아미자카시타 하차, 도보로 3분. ㉙주차:56대.



물가에 만발한

# 꽃 구경

호반 산책로 / 물가에 만발한 꽃구경



네덜란드형 풍차 주위에 아름다운 꽃들이 가득합니다.

쓰치우라의 꽃이 '벚꽃'이기도 해 시내 이곳저곳에 벚꽃 명소가 접재되어 있습니다. 또, 일본 제1의 생산량을 자랑하는 연근 산지이기도 볼 수 있는 독특한 풍경의 '연꽃밭'도 절경입니다. 네덜란드형 풍차 주위에 아름다운 꽃들이 가득합니다.



가스미가우라의 대파노라마를 일망할 수 있는 공공 속사

오카와 고이치 (大川幸一) 씨 추천

국민속사 스이코 (水郷) 지배인

## 쓰치우라 식문화의 거점

가스미가우라의 웅대한 경치를 바라보면서 이 고장의 음식을 맛볼 수 있는 공공속사입니다. 모든 객실에서 호수를 조망할 수 있습니다. 아침에는 아침 햇살이 밤에는 호반에 투영되는 달빛이 감동을 자아냅니다.

## 식문화의 거점으로도 이용할 수 있다. 국민속사 '스이코(水郷)'

● 국민속사「水郷」

물의 고장 가스미가우라 호반의 정서가 가득 담긴 가스미가우라 종합공원 부지내에 자리하고 있습니다. 연근과 민물고기 등 현지의 식재료를 사용한 요리를 맛볼 수 있습니다.

☎029-823-1631 ●MAP19 B-3 隣장소:쓰치우라시 오이와타255 ☎체크인:15:00, 체크아웃:10:00 ☎요금 1일 2식:6825엔~, 제멜린 카레라이스 730엔

☎교통:JR쓰치우라역에서 키라라참 버스를 타고 국민속사 스이코에서 하차. 📅주차:50대



## 4월 중순~하순

●霞ヶ浦総合公園のチューリップ

## 가스미가우라 종합공원의 튜립

●MAP19 B-3

광대한 부지에 약 3만그루의 튜립이 활짝 피었습니다. 형형색색의 꽃들이 아름다운 풍경을 연출합니다.

## 명산품인 연근을 선물하자

### JA쓰치우라 ~산후레 하노노 사토~

●JA土浦~さんふれ はすの里~

동글고 잘 생긴 연근을 비롯해 파와 오이 등 매일 아침 수확하는 채소와 계절 과일인 배와 감 등이 있습니다. 연근을 사용한 면과 케이크 등 독창적인 상품도 있습니다.

☎029-846-7933 ●MAP18 A-1 隣장소:쓰치우라시 기타마리(木田余) 3140 ☎영업:9:30~18:00 ☎휴일:연중무휴, 요금:채소는 시가, 연근면은 231엔 ☎교통:JR쓰치우라역에서 간토 데쓰도버스 오쓰야 승환을 타고 기타마리 주오에서 하차. 도보 5분. 📅주차:24대



1 풍차의 전망대에서 꽃밭과 가스미가우라를 일망할 수 있습니다.



2 스포츠 레크레이션 공원



## 무시카케(虫掛) 지구~하스카와라(蓮河原) 지구 ●虫掛地区~蓮河原地区

## 사쿠라가와(桜川) 강의 벚꽃

●桜川の堤桜 ●MAP12 C-4

가스미가우라 하구 부근에서 무시카케(虫掛) 방면으로 이어지는 거리에 약 500그루의 벚나무가 심어져 있습니다. 느긋하게 하천 부지를 산책하시면서 즐거운 한 때를 보내시기 바랍니다.



1 화려한 벚꽃 가로수 속을 산책해 보는 것은 어떨런지요. 2 무시카케(虫掛)의 벚꽃 3 개화시기가 되면 많은 사람들로 성황을 이룹니다.

## 마나베(真鍋) 지구 ●真鍋地区

## 신카와(新川) 강의 벚꽃 ●新川の堤桜 ●MAP12 C-1

약 200그루의 왕벚꽃나무가 만개하면 가지가 수면을 덮은 듯한 형태로 아름다운 벚꽃 터널을 만듭니다. 수면에 투영되는 벚꽃이 환상적입니다.



●강 양쪽에 약 200그루의 벚꽃이 만발합니다.



●아름다운 연꽃을 보고 싶다면 개화하는 여름에 방문하실 것을 권장합니다

## 일본 제1의 연근 생산량을 자랑하는 ●ハス田 연꽃밭 ●MAP19 B-2・D-3

푸르른 연꽃 잎 속에 만발한 흰색과 핑크색의 아름다운 꽃들이 선명한 대조를 이룹니다. 이바라키 가스미가우라 환경과학센터에서 바라보는 대파노라마는 빼놓을 수 없는 이바라키의 절경입니다.



연근군

## 물가 이벤트 대집합

7월 수영을 할 수 있는 가스미가우라 시민 페스티벌 ●泳げる霞ヶ浦市民フェスティバル

국민속사 '스이코' 가스미가우라의 현재 상태와 수질 정화에 대한 대응을 더욱 이해하고 아울러 가스미가우라에 더욱 친근감을 느낄 수 있는 '바다의 날' 이벤트입니다.

☎029-821-0552 (사)가스미가우라 시민협회 ●MAP19 B-3

11월 일본 제일의 연근 요리페어 ●日本一のれんこん料理フェア

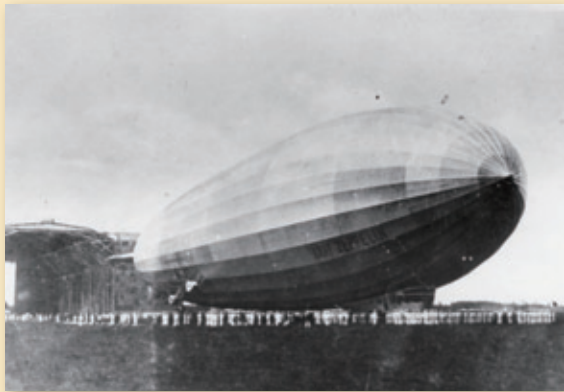
각 호텔·리조트 일본 제일의 생산량을 자랑하는 연근을 사용한 요리 페어입니다. 미용과 건강에 효과가 있는 것으로 알려진 연근을 더욱 친근하고 손쉽게 맛볼 수 있도록 하기 위해 요리점 등에서 1개월 간 개최합니다. ☎029-830-4444 (JA전노 이바라키켄 VF과일 야채스테이션)

11월 쓰치우라 카레라이스 페스티벌 ●土浦カレー フェスティバル

가와구치 스포츠 공원 카레라이스의 고장으로 활성화시키려는 취지에서 레스토랑과 호텔 등이 연근 등, 지역 식재료를 사용해 만든 오리지널 카레라이스를 개발했습니다. 다양한 카레라이스를 비교해 볼 수 있습니다. ☎029-826-1111(쓰치우라시 상공관광과) ●MAP13 F-3



# '쓰치우라 카레라이스 이야기'



## 쓰치우라 해군항공대, 제펠린호와 인연이 깊은 쓰치우라 카레라이스

쓰치우라 해군 항공대는 1920년대 초기 일본해군의 훈련 사관 후보생 훈련 시설의 하나로 설립됐습니다. 당시 일본군은 영국 해군을 모델로 조직되었으며 매주 금요일에 해군식으로 카레라이스를 먹는 습관도 생겼습니다. 이는 오랜 해상생활을 하면서도 요일 감각을 잃지 않도록 하기 위해 매주 금요일에 카레라이스를 먹도록 한 것에서 유래 된 것이며 매우 인기가 있었습니다.

또, 약 80년 전, 세계일주 비행 도중에 가스미가우라에 정박한 독일 비행선 제펠린 호(전장 236.6 m)의 승조원에게도 현지 명산 품인 감자를 넣은 카레라이스를 제공했다고 합니다.

이 것을 유래로 해 쓰치우라시에서는 카레를 통한 도시 활성화 프로젝트 '쓰치우라 카레 이야기'를 시작했습니다. 지금은 시내외 26 점포의 음식점에서 오리지널 카레를 맛볼 수 있습니다.



쓰치우라 마치카도 쿠라 '노무라(野村)'의 찻집 '쿠라(蔵)'에서 쓰치우라의 제펠린 카레라이스를 맛보실 수 있습니다.





자연이 풍요로운 지역의 볼거리

# 지역에 잠재해 있는 역사의 향기가 가득한 볼거리

자연 환경이 풍요로운 이 고장에는 선인들의 발자취가 많이 남아 있습니다. 문화재를 비롯해 역사를 느낄 수 있는 전설의 땅 등 소리없이 숨쉬고 있는 수 많은 사적들을 방문해 보는 것도 좋을 것입니다.

## 보고, 만지고, 체험하는 조문시대(縄文時代) 가미타카쓰(上高津) 패총 역사의 광장

● 上高津貝塚 ふるさと歴史の広場

가미타카쓰(上高津) 패총은 지금부터 약3000~4000년 전에 만들어진 가스미가우라 연안 최대규모의 패총입니다. 1977년에 국가 사적으로 지정되었으며, 1997년에 면적 약5ha의 사적 박물관 '가미스미가우라 패총 역사광장'으로서 개관했습니다. 패총광장에는 복원된 패총 단면 전시시설 및 수혈주거(竪穴住居) 등이 있으며, 고고자료관에서는 패총과 무사즈카(武者塚)고분 등 쓰치우라시의 유적 출토자료를 소개하고 있습니다. 인근 시쓰스카오이케(突張大池)와 연결되는 경관을 형성하고 있어 역사와 자연을 동시에 즐길 수 있는 곳으로 평가받고 있습니다.

☎029-826-7111 ●MAP27 E-2  
 ㉠쓰치우라시 가미타카쓰1843  
 ■영업:9:00~16:30 ☎휴일:월요일·국경일(특별 전시 개최시와 문화의 날은 개관) ☎요금:어른105엔, 초·중·고등학생 50엔(토요일은 초·중·고등학생 무료)



컬럼

**몬타군이야네!**

고대인의 머리모양(미즈라)을 보러 가지!

무사즈카(武者塚) 고분에서 발견된 '미즈라'는 일본에서 처음으로 고분시대 사람의 머리 스타일을 실제 머리 카락으로 확인할 수 있었던 매우 귀중한 것입니다. 고대인의 머리 스타일을 볼 수 있는 곳은 이곳 뿐입니다. 귀중한 유적을 통해 조문인(縄文人)의 생활상을 접해보시기 바랍니다.

☎ 복원된 패총광장의 수혈주거(竪穴住居)

## 쓰쿠바산(筑波山) 남쪽 산록에 펼쳐지는 역사와 신화의 게이트웨이 기요타키지(清滝寺) 사찰 기요타키지(清滝寺)

● 清滝寺

이 곳을 방문한 '이자와기노 미코토'가 산에 창을 쏘자 그곳에 어 폭포가 솟아 났다는 신화가 기요타키지(清滝寺)라는 사찰 이름의 유래가 되었습니다. 오노 고마치(小野小町)가 참배했다는 전설이 전해지고 있으며 관동지역의 26번 부적을 발행하는 사찰로서 참배자가 줄을 잇습니다.

☎029-862-4576 ●MAP26 B-2 ㉠쓰치우라시 오노1151



☎ 706년에 창건돼 기요타키지 칸논(清滝寺観音)이라고도 불리고 있다.

## 간무(桓武)천황이 사이초(最澄)의 제자에게 건축하도록 명령해 '최명'으로 건설된 도조지(東城寺) 사찰 도조지(東城寺)

● 東城寺

796년에 간무(桓武) 천황이 사이초(最澄)의 제자 사이센(最仙)에게 건축하도록 한 초쿠간지(勅願寺). 쓰쿠바산의 동남쪽 산록에 위치하며 부근에는 도조지교스카군(東城寺經塚群, 이바라키현 문화재)이 있습니다.

☎029-862-3013 ●MAP26 A-2 ㉠쓰치우라시 도조지(東城寺) 650



☎ 도조지(東城寺) 참배로 계단  
 ☎ 산문에서 참배로를 걸어 올라가면 도조지 사찰 경내로 연결됩니다.



평화로운 산간 마을에서 고마치 전설을 만나보자



## 전설의 땅을 방문한다 고마치노 사토

● 小町の里

헤이안시대(794-1185)의 시인이자 절세의 미인으로 칭송되었던 오노노 고마치(小野小町) 전설이 전해지고 있는 지역, 직경 7m의 수차가 이 고장의 심볼입니다. 오노노 고마치에 관한 자료 등을 전시하고 있는 '고마치노 야카타'와 농산물 직판소, 메일국수집이 있습니다. 여기서는 '히타치 야키 소바'를 맛 보실 수 있습니다. 이 주변에는 '고마치의 묘지'와 그녀가 앉았던 돌로 알려진 '고마치노 고시카케이시' 등이 남아 있습니다. 전설이 살아 숨쉬는 시골의 분위기를 즐기면서 산책해 보는 것도 좋을 것입니다.

☎029-862-1002(고마치노 야카타)  
 ●MAP26 B-2 ㉠쓰치우라시 오노491

☎ 평화로운 산간 마을에서 고마치 전설을 만나보자  
 ☎ 비지터센터 '고마치노 야카타'



컬럼

헤이안시대의 시인을 기리는 고마치 전설 小町伝説 쓰치우라시 고마치 지구에 남아 있는 '오노 고마치 전설'. 여기에는 '고마치의 묘지'로 알려진 장소가 있습니다. 지금도 현지에서는 묘지를 지키면서 고마치를 추모하고 있습니다.

꽃이 가득한 봄



맛있는 음식이 가득

녹음이 싱그러운 여름



고마치노 야카타

결실의 가을



고마치가 잠시 앉아 있었던 돌

공중 산책



고마치의 묘지

\*고마치의 묘지는 현재 일반공개하지 않고 있습니다.



푸른하늘과 광대한 대지를 조망하는데 최고의 로케이션

# 자연이 연출하는 목가적인 시골 풍경속에서 편안한 한 때를 보낸다

이 고장에는  
아름다운 꽃이  
많습니다.



사계절마다 색다르게 연출되는 전원지역.  
벚꽃과 연꽃, 유채꽃 등의 꽃을 즐길 수 있습니다. 야조의 지저귀는 소리에 귀를 기울여 보는  
것도 좋을 것입니다.  
아사히토게 전망공원(朝日峠展望公園)은 패러글라이더의 성지로 알려져 있으며, 쓰쿠바산과  
가스미가우라를 비롯해 간토평야(關東平野)의 절경을 일망할 수 있는 곳입니다.

## 간토평야를 내려다보는 전망공원

산뜻한 철쭉꽃이 핀다

### 아사히토게(朝日峠) 전망공원

●朝日峠展望公園

이바라키현의 관광백선에 선정된  
퍼플라인을 따라 자리하고 있는 공원  
입니다. 전망대에서는 웅대한 간토평  
야와 쓰쿠바산을 일망할 수 있습니다.  
아름다운 경치를 바라보면서 도시락  
을 즐기시는 것도 좋을 것입니다.

☎029-862-1002(고마치노 야카타)  
●MAP26 B-1 ㉔장소:쓰치우라시 오노  
☎요금:입원 자유 ㉔교통:JR쓰치우라  
역에서 택시로 40분

☞도시락을  
지참하고 산  
책을 즐기자



### 스카이 스포츠를 즐길 수 있다!

☞컬러풀한 패러글라이더

아사히토게(朝日峠) 전망공원에  
서 비상해 간토평야의 대 파노라  
마를 만끽한다. 지상에서는 컬러  
풀한 패러글라이더가 드넓은 하늘  
을 자유로이 산책하는 모습을 볼  
수 있습니다.

☎029-862-5355  
(고마치 패러글라이더  
스쿨)

☞꿈이 뛰어난  
공원에서  
테이크오프!



### 꽃의 컬럼

꽃 전시회[2월 중순] (花の展覧会)  
정성을 다해 키운 꽃이 전시되는 전  
람회. 품평회와 자선 꽃다발 배부,  
즉석 판매, 플라워 어렌지먼트 등의  
전시가 실시돼 한 발 앞서 봄의 도래  
를 실감할 수 있습니다.

니하리 쇼핑센터 산·아피오  
(さん・あひお)  
☎029-826-1111 (쓰치우라시 농림  
수산과) ●MAP26 C-4 ㉔장소:쓰치  
우라시  
오바타케  
1611

☞야스트로  
에메리아



## 전원지역의

# 계절꽃 명소 花の名所

이기도  
주목!

쓰치우라시의 꽃은 벚꽃입니다. 그러한 영향도 있어 이 지역에는 벚꽃 명소가 많습니다. 류가미네의  
산벚꽃을 비롯해 옷토누마(乙戸沼) 공원, 린린로드 등, 벚꽃의 계절이 되면 엷은 핑크색과 그윽한 향  
기가 온 지역을 은은하게 감싸줍니다. 다른 계절에도 연꽃과 유채꽃, 코스모스 등 다양한 꽃 명소가  
있습니다.



봄  
산벚꽃

### 류가미네

●MAP26 C-2

●竜分峰

3월 하순~4월 중순 사이에 도로 양측  
에 심어진 약 700그루의 벚꽃이 일제히  
개화해 멋있는 벚꽃 터널을 만듭니다.



봄  
유채꽃

### 옷토누마 공원

●MAP27 F-4

●乙戸沼公園

약13ha의 부지를 중심으로 옛날에  
한자 '새 울(乙)자' 형태를 한 늪이 있  
었다는데서 이름이 유래된 자연공원  
입니다. 약 900그루의 왕벚나무와  
검벚나무가 만발할 즈음에는 많은 꽃  
구경 인파로 성황을 이룹니다.



봄  
벚꽃

### 고마치노 사토

●MAP26 B-2

●小町の里

고마치노 사토에는 유채꽃밭이 점재  
되어 있습니다. 개화 시기는 3월 중순  
부터 4월 상순 사이입니다. 황색 울단  
처럼 펼쳐지는 유채꽃밭은 봄을 실감  
하게 해 줍니다.

### 시시쓰카 연못

●MAP27 E-1

●宍塚大池

사계절을 통해 야조·곤충·수생식물 등을 즐길 수 있  
습니다. 7월 하순~8월 중순, 연꽃이 만개하는 시기  
에 방문하실 것을 권장합니다.



여름  
연꽃



봄  
벚꽃

### 코스모스

가을

### 사카타·후지사와 지구

●MAP26 B-4

●坂田・藤沢地区

9월 하순~10월 상순 사이  
에 '히타치 아키 소바'의 하  
얀 메밀꽃이 아름답게 만발  
합니다.



가을  
메밀국수

### 쓰쿠바 린린로드

●MAP26 A-4

●つくばりんりんロード

봄에는 만개한 벚꽃으로 물든 경치를,  
가을에는 황색과 오렌지색의 화려한  
코스모스가 활짝핀 풍경을 즐길 수 있  
습니다.

지역 산책 / 자연이 연출하는 목가적인 시골 풍경속에서 편안한 한 때를 보낸다



중요로운 자연의 혜택을 느낄 수 있습니다.

# 주민들의 따스한 인정미와 풍성한 식문화를 접할 수 있습니다.

산으로 둘러싸인 풍요로운 자연이 아름다운 지역.  
이곳에서는 지역주민의 인정미과 자연의 혜택을 느낄 수 있습니다.  
한가로운 풍요로운 자연을 만끽해 보시기 바랍니다.

풍요로운 자연  
의 결실이 가득  
합니다.



## 이바라키의 풍요로운 미각! 과수원

● 果樹園

풍요로운 자연환경이 선사한 계절마다 색다른 미각을 즐길 수 있는  
과일이 가득합니다. 그러한 풍토가 만들어 낸 미각을 소개합니다.

### 감 카키

고마치노 사토 일대에 감 밭이  
펼쳐집니다. 달고 맛있는 감은  
가을의 정취를 느끼게 해  
줍니다. 각지에 직판소가  
설치돼 있습니다.

농산물 직판소



### 배 나시

풍요로운 자연환경 속에서  
유기질 비료를 사용해 가능한  
한 농약을 사용하지 않고  
재배한 배는 향기롭고  
싱그러운 뒷맛이  
일품입니다.

### 밀감 미칸

니하리 지구는 밀감생산 북쪽  
한계선입니다. 한 집에 한 그루는  
심어져 있는 것으로 전해지고  
있습니다. 작지만 맛이 달콤하고  
진하기 때문에 인기가 있습니다.  
또, 후쿠레(福来) 밀감도 맛볼  
수 있습니다.



## 고향의 이벤트

쓰치우라 지역에서 개최되는 전통있는 이벤트를 소개합니다.

### 아부사메 축제 流鎗馬まつり

히에신사(日枝神社): 쓰치우라시 오노자와 주변에 있는  
도조지(東城寺)의 공유지 ●MAP26 B-2

매년 4월 제1일요일에 히에신사에서 실시되는 이 축제는 이바라키현  
이 지정한 무형민속문화재로 일본 3대 산노류 아부사메(騎射)의 하  
나입니다.

원숭이를 퇴치하는 전설에서 유래된 행사로 오곡풍성과 지역의 안녕  
을 기원하는 전통행사입니다. 갑옷을 입은 무사가 말  
위에서 원숭이 대신 세워는  
표적을 향해 활을 쏩니다.  
활을 겨누는 웅장스런 모습  
을 보기 위해 매년 많은 사람  
들로 성황을 이룹니다.

4월 제1일요일

### 가라카사 만도 からかさ万灯

와시신사(鷲神社): 쓰치우라시 오바타케1890  
●MAP26 B-4

에도시대부터 이어지는 오랜 전통  
의 축제로 오곡풍성과 천하태평,  
가정의 평안을 기원하며 봉납하는  
불꽃입니다. 높이 6 m, 직경5  
m의 가라카사(우산) 모양의 불꽃이  
폭포처럼 떨어집니다. 이처럼 화려  
한 불꽃의 모습은 쓰치우라의 대표  
적인 여름 풍물시입니다. 이 축제는  
국가가 선정하고 이바라키현이  
지정된 무형민속문화재입니다.

8월 15일



## 현지에서 수확한 신선한 식재료 JA쓰치우라 '선 프레쉬 니하리'

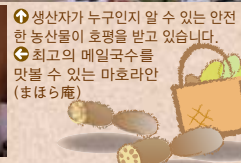
●JA土浦 サンフレッシュ新治

현지 농가 생산자의 이름이 표시된 안전·안심하고 섭취할 수 있는  
채소가 점포내에 가득합니다. 과일과 채소를 비롯해 꽃도 진열돼  
있습니다. 또, 현지에서 수확하는 '히타치 아키소바(메밀국수)'를  
맛볼 수 있는 '마호라안'이 있습니다.

☎029-862-3573 ●MAP26 B-4 ㉔쓰치우라시 후지사야514-1



①생산자가 누구인지 알 수 있는 안전  
한 농산물이 호평을 받고 있습니다.  
②최고의 메밀국수를  
맛볼 수 있는 마호라안  
(まほら庵)



①드라이브 도중에 둘러보자

### 쓰치우라시 공설 지방도매시장 이카토페이치 시장 いかつべ市場

매월  
제3  
토요일

도매시장과 시민의 교류를 통해 널리 시장을 알리기 위해 일반  
에게 개방하고 있습니다.  
시장이기에 실현 가능한 신선한 생산 식료품과 가공품을 감사하  
는 마음을 담아 판매하고 있습니다.



☎029-843-2191  
●MAP27 F-4  
㉔쓰치우라시 오로시 마  
치1-10-1

쓰치우라시 관광전략추진회의  
자연부회 회장  
하스미 다카시(蓮見孝) 씨  
추천



자연의 아름다  
움과 사람들의  
따스한 인정미  
를 느낄 수 있는

### ● 히타치 아키 메밀국수

#### 고마치안 小町庵

현지의 식재료를 가득 사용해 만들어 낸 즉석 메밀국수와 바  
삭바삭하고 고소한 튀김

현지 아주머니들이 활기차게 운영하고 있는 메밀국수집. 향기가 좋고 풍  
미 있는 현지 '히타치 아키 소바(메밀국수)'를 당일 판매할 양 만큼만 손으  
로 빚고 있습니다. 인기있는 '텐모리 소바'는 튀김과 반찬이 곁들여지는  
양이 넉넉한 메밀국수입니다.

연꽃과 고구마 등 계절의 채소와  
가스미가우라산 민물새우를 넣은  
카키가에도 곁들여 집니다.

■영업시간: 11:00~14:00(당일  
준비한 국수가 다 팔리면 종료)  
■요금:텐모리 소바 850엔, 권친  
소바900엔(겨울 한정)



### ● 농산물 직판

#### 고마치 멘테이·농산물 직판소 小町麵亭・農産物直売所

농산물 직판소에서는 고마치(小町) 쌀, 고마치(小町) 된장, 밀감, 현  
지에서 수확한 신선한 채소를 직접 판매합니다. 가끔 진귀한 토산품  
을 살 수 있는 경우도 있습니다. 고마치멘테이(小町麵亭)에서는 메밀  
국수와 우동, 그리고 덮밥 요리를 먹을 수 있습니다.

### ● 메밀국수 만들기 체험

#### 고마치노 야카타 小町の館

맛있는 메밀국수와 체험 메뉴가 마련돼 있습니다.

고마치노 야카타는 이 지역에 전해지고 있는 고마치(小町) 전  
설을 계승하기 위해 만들어진 것입니다. 관내는 고마치 전설에 관한 전시  
실 이외에도 요리공방, 고마치안(小  
町庵) 등이 있습니다. 또, 1,500엔  
으로 메밀국수를 만드는 체험(예약  
필요)도 가능합니다. 11월에는 메  
밀국수 축제를 개최합니다.



☎029-862-1002(고마치노 야카타) ●MAP26 B-2  
㉔쓰치우라시 오노491 ㉔휴관일:월요일 ㉔교통:JR쓰  
치우라역에서 택시로 30분 ㉔주차:50대

### ● 삼림으로 둘러싸인

#### 호텔 이야시노 사토 ホテル いやしの里

노천탕에서 바라보는 쓰치우라의 풍경은 말 그대로 절경  
입니다. 맑은 날에는 멀리 후지산도 조망할 수 있습니다.

☎029-862-2400 ●MAP26 C-2 ㉔쓰치우라시 후  
고 2141-2 ㉔업:당일치기 입욕은 평일 9:00~  
22:00(최종접수21:00), 토·일요일, 국경일 9:00~  
24:00(최종접수23:00) ㉔요금:숙  
박료7,350엔부터, 당일치기 입욕  
료 평일 700엔, 토·일요일, 국경일  
1,000엔





쓰치우라의  
토산품

# 쓰치우라가 자랑하는 일품!

호반의 도시 쓰치우라는 빙어와 뱀장어 등 신선한 수산물과 수산가공품의 보고입니다.  
또, 널리 알려진 특산물 연근을 사용한 카레라이스 등  
'카레라이스의 고장 쓰치우라'로서도 유명합니다.  
역사의 흔적이 남아 있는 상락마을로서의 풍모를 지닌 쓰치우라에는  
전통이 오래된 과자류도 많습니다.

## 쓰쿠다니 (佃煮)



양질의 수산물이 풍부한 곳으로 다양한 생선을 전통 기술로 조리한 쓰쿠다니(佃煮)는 향토의 맛을 대표하는 일품입니다. 빙어와 붕어 간로니(甘露煮, 설탕이나 물엿으로 조리 식품), 말린 새우 등이 있습니다.

## 쓰치우라의 명과 (土浦の銘菓)



쓰치우라한(95,000석)의 이름이 붙은 카린토와 가스미가우라, 기조 등의 관광명소와 관련된 과자가 다양하게 준비되어 있습니다.

## 불꽃놀이 관련 상품 (花火グッズ)



쓰치우라 전국 불꽃경기대회와 관련된 넥타이와 티셔츠, 불꽃놀이 쿠키 등 다양한 제품이 있습니다.

## 고마치(小町) 관련 상품 (小町グッズ)



고마치 전설과 관련된 그림엽서와 손수건 등이 있습니다. 구입은 고마치노 아카타(P.25참조, ☎029-862-1002, 쓰치우라시 오노491)

## 쓰치우라의 명물 연근 (レンコン関連商品)



연근  
(レンコン)

쓰치우라는 일본 제일의 연근 산지입니다. 품질이 좋은 연근은 높은 수운의 물이 풍부하고 비옥한 토지에서 재배됩니다.

구입은  
JA쓰치우라 ~산후레 하스노 사토  
~(P. 16참조, ☎029-846-7933,  
쓰치우라시 기다마리 3140)



사브레(비스켓)  
(サブレ)

특산품인 연근을 링 모양으로 잘라 만든 독특한 사브레. 귀여운 모양을 한 지역 특산품으로서 인기가 높습니다.



가공품  
(加工品)

블로장수에도 좋은 진미로 취급될 정도로 영양가가 높은 연근을 사용한 가공식품이 다양하게 마련되어 있습니다.



샐러드 드레싱  
(ドレッシング)

막 수확한 연근을 갈아서 듬뿍 넣은 신선한 샐러드 드레싱입니다.

## 히타치 아키 소바(메밀국수) (常陸秋そば)



메밀국수의 독특한 향기와 풍미에 담백함이 겹쳐져 인기가 높습니다. 니하리(新治) 지구 등에서 재배된 메밀가루로 만든 건면이 유명합니다.

## 낫토 (納豆)



낫토하면 역시 이바라키가 유명합니다. 이바라키의 명물로서 판매되고 있는 낫토는 쓰치우라에서 제조된 낫토입니다.

## 간장 (醤油)



간장 재료인 콩과 소맥이 풍부하기 때문에 간장 생산지로도 유명합니다. 1688년 창업 이래 계승되고 있는 전통의 맛입니다.

## 쓰치우라의 토산품을 구입할 수 있는 기념품 가게

**관광물산관 키라라관 (きらら館)**  
쓰치우라역 동쪽 출구에 있는 물산관으로, 다양한 종류의 명산품과 특산품을 갖추고 있습니다.  
☎029-824-6110 MAP쓰치우라시 아리아케 마치 2-35 ●MAP13E-4



**쓰치우라 마치카도 쿠라 '다이토쿠' (土浦まちかど蔵「大徳」)**  
☎029-824-2810 MAP쓰치우라시 추오1-3-16 ●MAP13D-2

**국민숙사 '스이고' (国民宿舎「水郷」)**  
☎029-823-1631 MAP쓰치우라시 오미와타 255 ●MAP19B-3



쓰치우라의 맛을 집으로 가지고 가자!  
쓰치우라 카레라이스 이야기  
쓰치우라의 명물 '쓰치우라 제펠린 카레라이스'는 야채를 베이스로 한 부드러운 맛이 특징입니다. 냉동포장으로 가볍게 해동해서 먹을 수 있으며, 선물이나 기념품으로도 좋습니다.



상쾌한 바람을 느끼며 질주하자!

# 사이클링 로드 (サイクリングロード)

'쓰쿠바산(筑波山)'의 자봉을 조망하는 전망좋은 '쓰쿠바 린린로드' 가스미가우라 호수 위의 잔잔한 바람을 받으며 상쾌하게 질주할 수 있는 '가스미가우라 자동차도' 쾌적한 사이클링을 즐길 수 있는 2개의 코스를 소개합니다.

## 쓰쿠바 린린로드

●つくばりんりんロード ●MAP26A-4

풍요로운 자연과 역사의 흔적이 가득한 쓰쿠바산 산록에 폐쇄된 쓰쿠바철도의 노선 터를 활용해 정비한 쓰치우라시 가와구치(川口)~사쿠라가와시(桜川市) 이누타(犬田)를 연결하는 전장 40.1km의 자전거 도로. 고저차가 적고 전 구간이 포장되어 있어 쾌적하게 사이클링을 즐길 수 있습니다.

끊임없이 이어지는 직선 코스를 질주

- 이와세 (岩瀬) 휴게소 4.6km 30분
- 아마비키 (雨引) 휴게소 5.3km 30분
- 마카베 (真壁) 휴게소 9.9km 50분
- 쓰쿠바 (筑波) 휴게소 12.8km 60분
- 후지사와 (藤沢) 휴게소 3.8km 20분
- 무시키게 (虫掛) 휴게소 3.7km 20분
- 쓰치우라 (土浦) START 쓰치우라역

쓰치우라 마치카도쿠라 다이토쿠 '다이토쿠(大徳)' 자전거 대여

후지사와 (藤沢) 휴게소

- 화장실
- 지붕있는 벤치
- 주차장 7대

무시키게 (虫掛) 휴게소

- 화장실
- 지붕있는 벤치
- 주차장 10대

쓰치우라 (土浦) START 쓰치우라역

후토완 자전거 대여

쓰쿠바산(筑波山)이

쓰치우라 마치카도쿠라 '다이토쿠(大徳)' 자전거 대여

후토완 자전거 대여

토浦まちかど蔵「大徳」レンタサイクル

ほっとoneレンタサイクル

과속에 주의합니다.

## 가스미가우라 자동차도

●霞ヶ浦自転車道 ●MAP19B-2

일본에서 2번째로 넓은 가스미가우라 호수를 바라보면서 사이클링을 즐길 수 있는 코스입니다. 쓰치우라(土浦)시~가스미가우라시~나메카타(行方)시~이타코(潮来)시를 연결하는 전장 약 40km의 코스입니다. 공원, 직판소 등 잠시 들러 볼만한 구경거리도 많습니다.

연꽃밭

가스미가우라

다카하마

가스미가우라 후레이랜드

가스미가우라 오하시(大高)

미치노에키 다마쓰쿠리

오밤은 너무 강판이 정비돼 있어 휴식을 취하는데 좋습니다. 병설된 물산관에서 현지의 햄버거가 인기를 끌고 있습니다.

아사(麻生) 온천 시라호노유

덴노자키 (天沼崎) 공원 온천 시라호노유

기타토네 (北俣町) 다리

가스미가우라 호수의 일출

가스미가우라 자동차도

쓰치우라역

쓰치우라 마치카도쿠라 다이토쿠 '다이토쿠(大徳)' 자전거 대여

후토완 자전거 대여

호토oneレンタサイクル

국민숙사 '스이고' 자전거 대여

국민숙사「水郷」レンタサイクル

가호노 유 (국민숙사스이고)

니시문

가스미가우라 호수의 일출

## 대여 자전거

●レンタサイクル

사이클링과 쓰치우라시 내의 관광지를 둘러보는데 편리한 자전거를 빌리는 방법과 빌릴 수 있는 시설을 안내합니다. 요금: 대여 자전거 1일 500엔, 보증금 1,000엔(반환시 환급)

### 빌리는 방법

- 매점에서 접수
- 대여 자전거 신청서에 주소, 이름, 전화번호를 기입하고 요금을 지불한다.
- 접수 종료
- 반환 후, 보증금 1,000엔을 돌려받는다.

### 빌릴 수 있는 시설

- 土浦まちかど蔵「大徳」  
쓰치우라 마치카도쿠라 다이토쿠  
☎029-824-2810(쓰치우라시 관광협회)  
●MAP13 D-2 ☎영업:9:00~18:00(대여 자전거는~17:30) ☎휴일:연중무휴(12월29일~1월3일은 휴일) ☎주소:쓰치우라시 주오 1-3-16 ☎교통:JR쓰치우라역에서 도보 10분 ☎주차:30대
- 国民宿舎「水郷」  
●MAP19 B-3 ☎영업:9:00~18:00 ☎휴일:연중무휴 ☎주소:쓰치우라시 오이타와(大岩田) 255 ☎교통:JR쓰치우라역에서 키라라창 버스를 타고 국민숙사 '스이고' 하차 ☎주차:50대
- まちなか交流ステーション ほっとone  
마치나카 교류스테이션 후토완  
☎029-879-8815 ●MAP13 E-3 ☎영업:10:00~19:00 ☎휴일:수요일 ☎주소:쓰치우라시 가와구치 1-3-132 ☎교통:JR쓰치우라역에서 도보로 4분
- 国民宿舎「水郷」  
●MAP19 B-3 ☎영업:9:00~18:00 ☎휴일:연중무휴 ☎주소:쓰치우라시 오노(小野) 491 ☎교통:JR쓰치우라역에서 택시로 30분 ☎주차:50대
- 小町の館  
고마치노 야카타  
☎029-862-1002 ●MAP26 B-2 ☎영업:9:00~17:00 ☎휴일:월요일, 12월29일~1월3일 ☎주소:쓰치우라시 오노(小野) 491 ☎교통:JR쓰치우라역에서 택시로 30분 ☎주차:50대





# 쓰치우라 관광 가이드북

