

警防救急編

1. 警防

平成 22 年中の火災件数は 47 件で、前年(50 件)より、3 件減少している。出火率(人口 1 万人当たりの出火件数)は 3.3 であり、前年 3.5 と比較し、0.2 ポイント減少している。

火災種別ごとに見ると、建物火災は 32 件で、全体の 68.1%を占め、次いで、車両火災 8 件(17.0%)その他の火災 6 件(12.8%)林野火災 1 件(2.1%)となっている。

前年に比べ建物火災が 6 件及び船舶火災が 1 件減少し、車両火災及びその他の火災 2 件が増加している。

火災原因別では、放火(放火疑い 4 件含む)が 13 件で全体の 27.7%火遊び 5 件(10.6%)たばこ、コンロが各 4 件(8.5%)ストーブ 3 件(6.4%)の順になっている。

火災全体の損害額は、184,334 千円で、その内、建物火災の損害額は 178,658 千円で、損害額の 97%を占めている。

建物火災 1 件当たりの損害額は、5,583 千円で、昨年より 2,635 千円増加している。死傷者については、死者 1 名、負傷者 12 名である。

2. 救 急

平成 22 年中の救急出場は 6,770 件、搬送人員 6,034 人であり、前年と比べると出場件数で 268 件(4.1%)、搬送人員で 221 人(3.8%)増加している。

1 日当たりの平均出場件数は 18.5 件(前年 17.8 件)である。市民 24 人に 1 人が救急隊によって医療機関へ搬送されたことになる。

事故種別ごとに見ると、急病 4,222 件(構成比 62.4%)、交通事故 929 件(同 13.7%)、一般負傷 811 件(同 12.0%)、転院搬送 390 件(同 5.8%)の順となっている。

3. 救 助

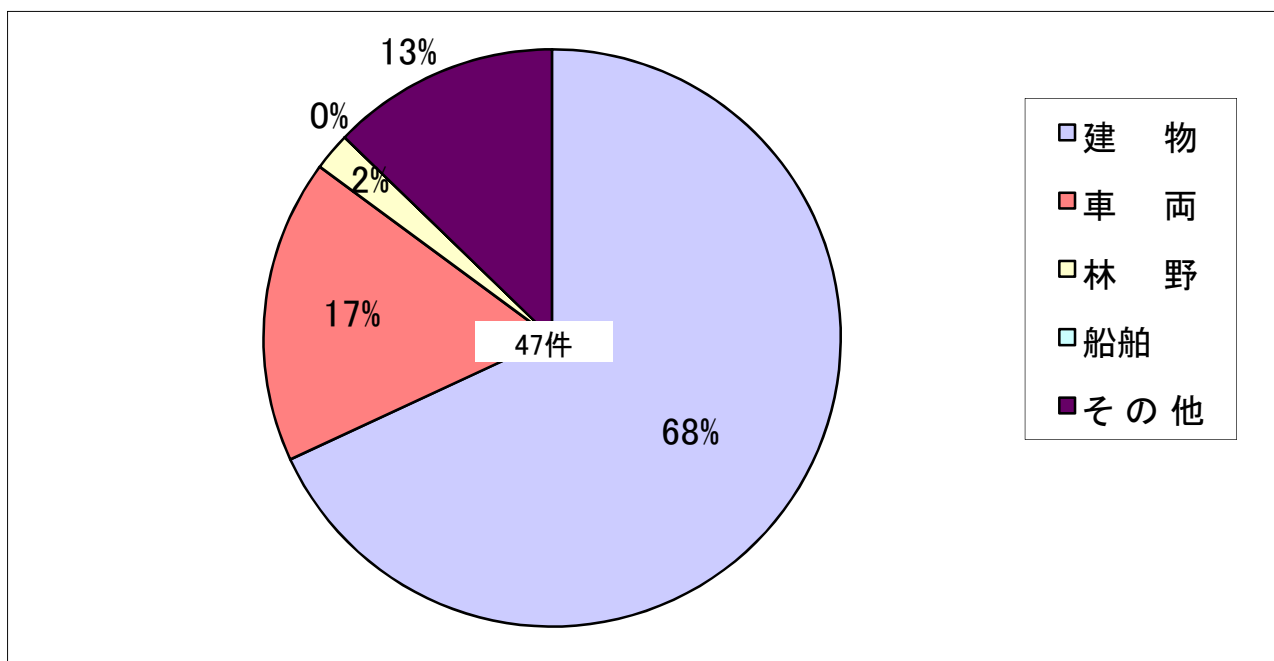
平成 22 年中の救助出動件数は 67 件、救助人員は 40 人であり、前年に比べると出動件数で 11 件(19.6%)、救助人員で 12 人(42.9%)増加している。

事故種別ごとに見ると交通事故が 40 件(構成比 59.7%)、水難が 6 件(構成比 9.0%)、建物火災が 4 件(6.0%)の順となっている。

(1) 火災種別出火件数

(件)

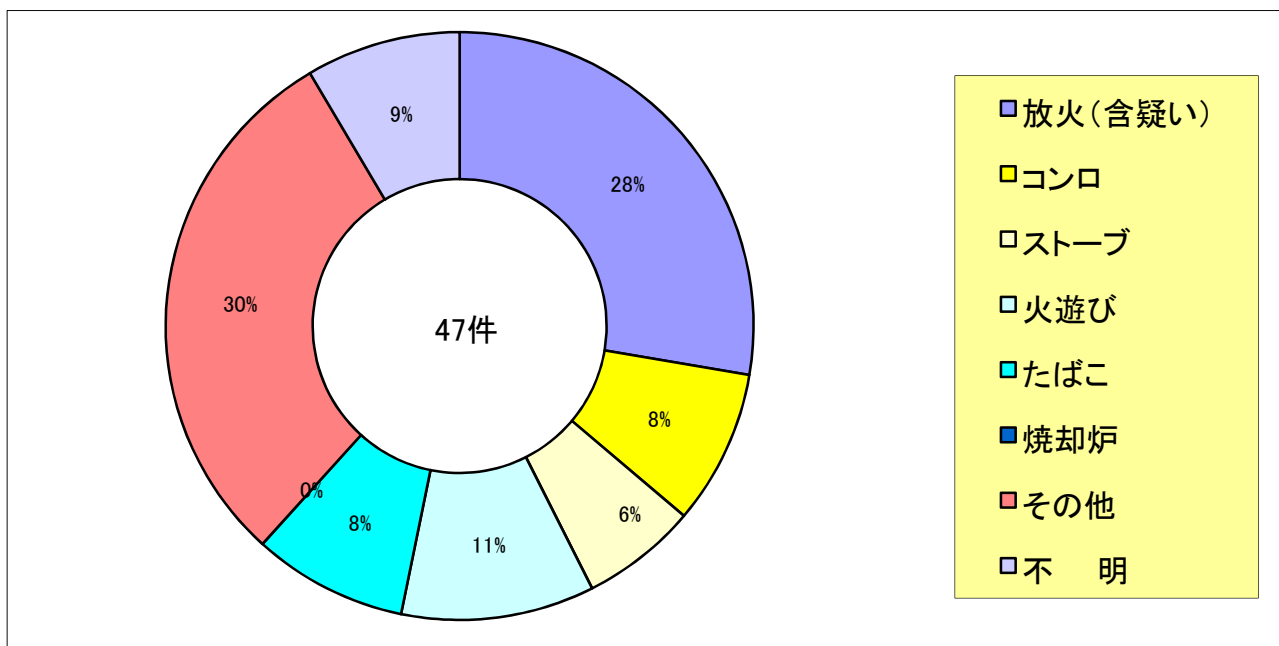
	建 物	車 両	林 野	船舶	その他	合 計
件 数	32	8	1	0	6	47



(2) 火災原因別出火件数

(件)

	放火(含疑い)	コンロ	ストーブ	火遊び	たばこ	焼却炉	その他	不 明	合 計
件 数	13	4	3	5	4	0	14	4	47

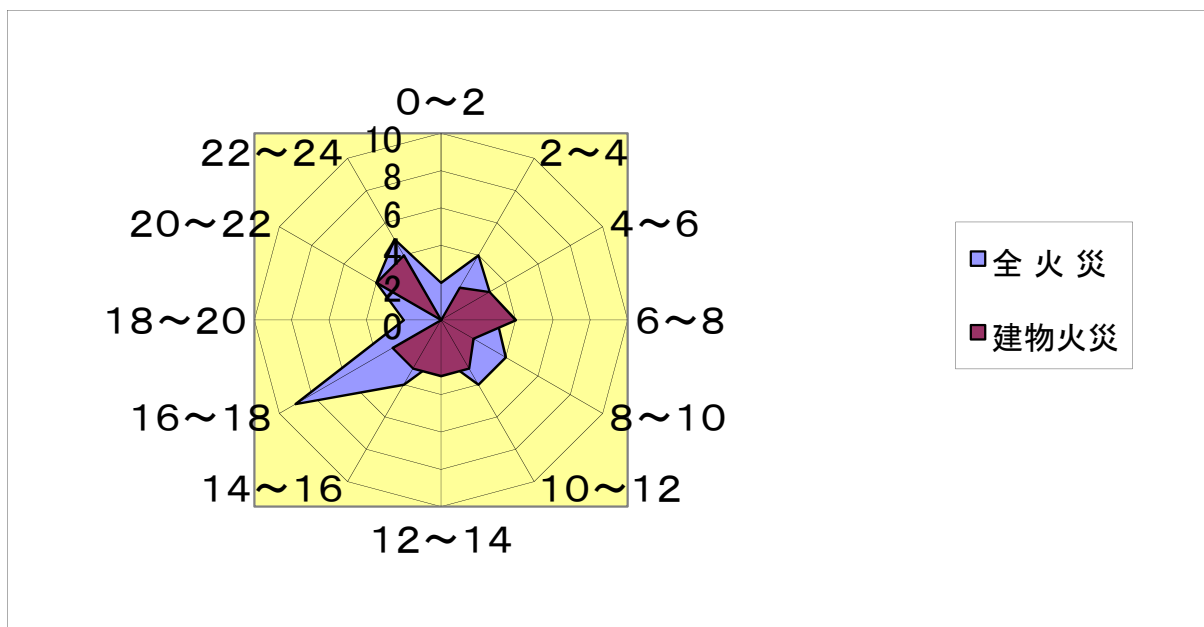


※ その他については、表記以外の原因を合わせたもの。

(3) 時間帯別出火件数

(件)

	0~2	2~4	4~6	6~8	8~10	10~12	12~14	14~16	16~18	18~20	20~22	22~24	不明	合計
全火災	2	4	3	3	4	4	2	4	9	2	4	5	1	47
建物火災	0	2	3	4	2	3	3	3	3	0	4	4	1	32

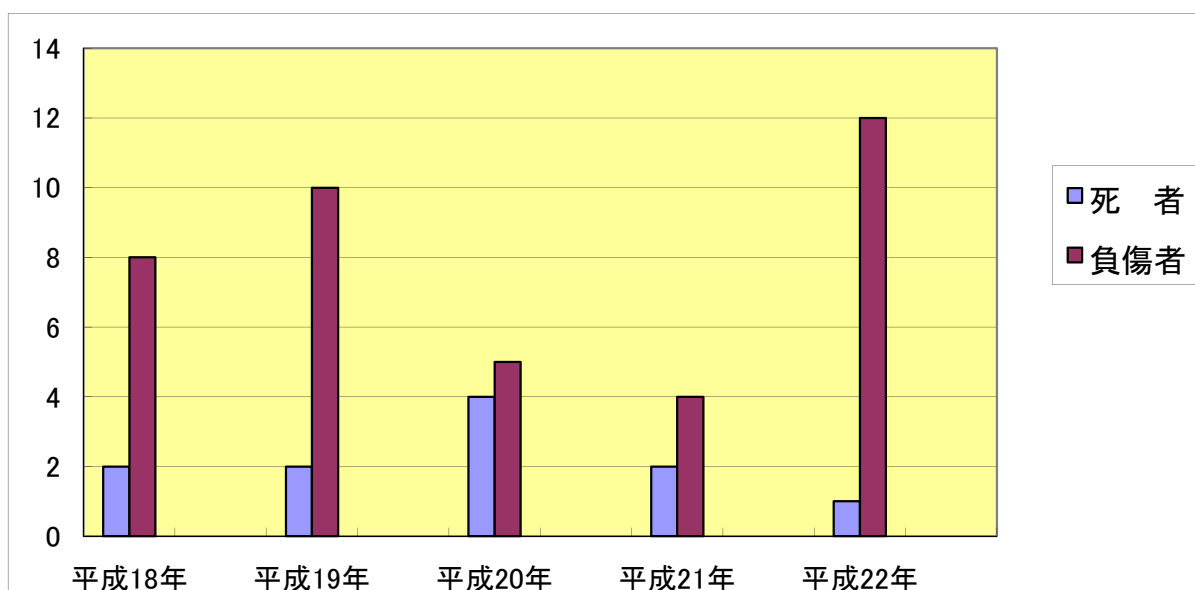


(4) 過去5ヵ年の推移

ア 死傷者

(人)

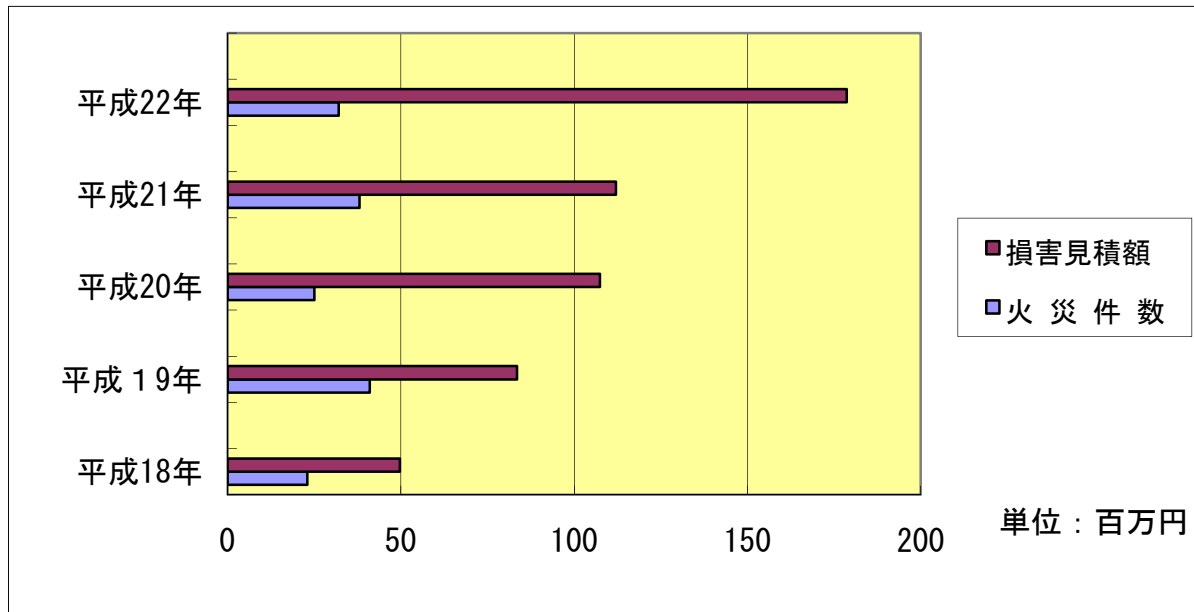
	平成18年	平成19年	平成20年	平成21年	平成22年
死者	2	2	4	2	1
負傷者	8	10	5	4	12



イ 建物火災損害見積額

(百万円)

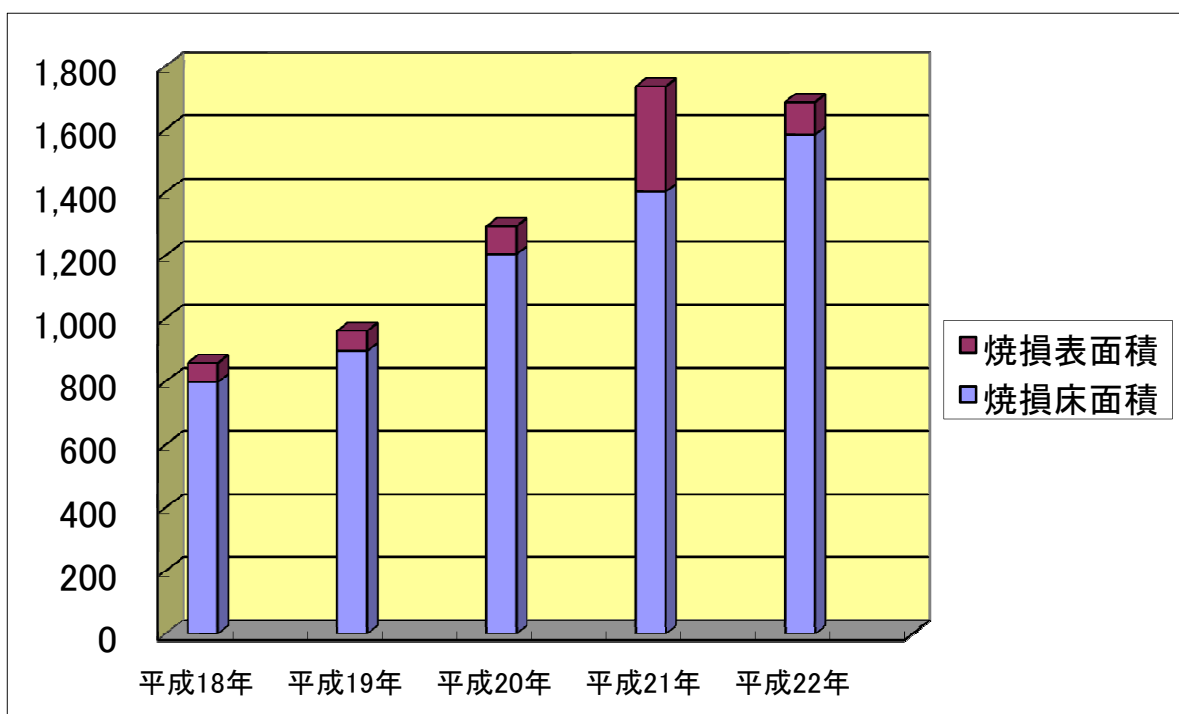
	平成18年	平成19年	平成20年	平成21年	平成22年
火災件数	23	41	25	38	32
損害見積額	49.718	83.456	107.458	112.005	178.658



ウ 建物火災焼損面積

(㎡)

	平成18年	平成19年	平成20年	平成21年	平成22年
焼損床面積	798	898	1,204	1,401	1,584
焼損表面積	60	63	88	335	102



1. 火 災

(1) 当市と全国・県との火災概況比較

区 分		当 市	県 平 均 値	全国平均値
出火率	人口1万人あたりの 出火件数	3.3	4.2	3.7
火災種類別構成割合(%)	建 物 火 災	68.1	56.3	58.2
	林 野 火 災	2.1	4.4	3.0
	車 両 火 災	17.0	11.3	10.8
	船 舶 火 災	-	0.1	0.2
	航 空 機 火 災	-	-	-
	そ の 他 火 災	12.8	27.9	27.8
主な火災原因別割合(%)	放火・放火の疑い	27.7	18.3	20.5
	た き 火	2.1	10.7	5.4
	た ば こ	8.5	5.9	9.6
	こ ん ろ	6.4	8.5	10.1
	火 遊 び	8.5	4.1	3.6
損害額焼損面積	全火災1件あたり	3,922 千円	11,953 千円	2,450 千円
	建物火災1件あたり	5,583 千円	21,011 千円	- 千円
	全火災市民 (県民・国民)1人あたり	1,280 円	5,072 円	899 円
	建物火災1件あたり	49.5 m ²	74.3 m ²	43.8 m ²
	林野火災1件あたり	2.0 a	4.2 a	54.4 a

(2) 月別火災損害額

月別	件数	火災種別<爆発>						焼損面積		損害額(千円)			
		建物	林野	車両	船舶	航空機	その他	建物(m ²) "林野(a)	合計	建物		林野 車両 その他	
										建物	内容物 その他		
計	47	32	1	8	0	0	6	床 1,584 表 102 林 2	184,334	158,157	20,395 106	林 7 車 5,527 そ 142	
1	4	4						床 120 表 19 林	14,919	11,409	3,448 62	林 車 そ	
2	1	1						床 表 林	28	22	6	林 車 そ	
3	6	4	1				1	床 138 表 2 林 2	16,071	13,658	2,399 7	林 7 車 そ	
4	3	1		1			1	床 156 表 林	22,989	18,424	2,218	林 車 そ 2,332 15	
5	4	3					1	床 194 表 4 林	42,578	39,476	3,097 4	林 車 そ 1	
6	2	1		1				床 表 林	71	1	2	林 車 そ 68	
7	3	2					1	床 159 表 4 林	8,284	6,939	1,291 24	林 車 そ 30	
8	4	2		2				床 54 表 林	10,040	6,598	1,122 9	林 車 そ 2,311	
9	6	2		2			2	床 180 表 林	8,803	7,153	1,538	林 車 そ 16 96	
10	5	5						床 214 表 3 林	4,903	3,824	1,079	林 車 そ	
11	5	3		2				床 49 表 16 林	9,501	6,982	1,719	林 車 そ 800	
12	4	4						床 320 表 51 林	46,147	43,671	2,476	林 車 そ	

(3) 覚知別火災損害額

覚知別	件数	損害額(千円)	火災1件あたりの損害額(千円)
計	47	184,334	3,922
専用(IP)	3	671	224
専用(NTT)	13	87,623	6,740
専用(携帯)	19	53,372	2,809
加入(固定)			
加入(携帯)			
警察電話	3	42,331	14,110
駆け付け			
事後聞知	9	337	37
その他			

(4) 月別・覚知別火災件数

覚知別	月別												
	計	1	2	3	4	5	6	7	8	9	10	11	12
計	47	4		7	3	4	2	3	4	6	5	5	4
専用(IP)	3	1		1		1							
専用(NTT)	13	3		2		2		2		3	1		
専用(携帯)	19			3	2	1	1		2	3	2	3	2
加入(固定)													
加入(携帯)													
警察電話	3						1					1	1
駆け付け													
事後聞知	9			1	1			1	2		2	1	1
その他													

(5) 月別・死傷者数

種別	月別												
	計	1	2	3	4	5	6	7	8	9	10	11	12
死者	1					1							
負傷者	12	2		2	1	5					1		1

(6) 月別・原因別火災件数

原因別 \ 月別	件数	1月	2月	3月	4月	5月	6月	7月	8月	9月	10月	11月	12月
合計	47	4	1	6	3	4	2	3	4	6	5	5	4
たばこ	4				1	1				2			
こんろ	4			1		1						1	1
かまど	0												
風呂かまど	0												
炉	0												
焼却炉	0												
ストーブ	3	1	1										1
こたつ	0												
ボイラー	0												
煙突・煙道	0												
排気管	0												
電気機器	0												
電気装置	0												
電灯・電話等の配線	1			1									
内燃機関	0												
配線機器	3	1					1					1	
火あそび	5			1					1	2	1		
マッチ・ライター	0												
たき火	1			1									
溶接機・溶断機	0												
灯	0												
衝突の火花	0												
取	0												
火入れ	0												
放	9	1		1		1	1	1			2	1	1
放火の疑い	4				1						2	1	
その他	9	1			1			1	2	2		1	1
不明・調査中	4			1		1		1	1				

(7) 時間別・原因別火災件数

原因別	月 別													
	件数	0 5	2 5	4 5	6 5	8 5	10 5	12 5	14 5	16 5	18 5	20 5	22 5	不 明
合 計	47	2	4	3	3	4	4	2	4	9	2	4	5	1
たばこ	4		1			1			1				1	
こんろ	4						2			1		1		
かまど	0													
風呂かまど	0													
炉	0													
焼却炉	0													
ストーブ	3	1			1								1	
こたつ	0													
ボイラー	0													
煙突・煙道	0													
排気管	0													
電気機器	0													
電気装置	0													
電灯・電話等の配線	1								1					
内燃機関	0													
配線機器	3				1							1	1	
火遊び	5							1		3	1			
マッチ・ライター	0													
たき火	1									1				
溶接機・溶断機	0													
灯	0													
衝突の火花	0													
取	0													
火入れ	0													
放	9	1	1	1		1		1	1	1			1	1
放火の疑い	4		1	2							1			
その他	9					2	2		1	2		2		
不明・調査中	4		1		1					1			1	

(8) 町別火災発生状況

署別	町別	種別	計	建物	林野	車両	船舶	その他
			47	32	1	8	0	6
土 浦 消 防 署	永国		1					1
	霞ヶ岡町		1	1				
	港町		1			1		
	桜ヶ丘町		1	1				
	桜町		1	1				
	小松		1			1		
	小松ヶ丘町		1	1				
	真鍋		3	2				1
	真鍋新町		1			1		
	川口		2	1		1		
	大岩田		1	1				
	中高津		2	2				
	都和		1					1
22 件	東崎町		1	1				
	東真鍋町		1	1				
	粕毛		1	1				
荒 川 沖 消 防 署	並木		1	1				
	下高津		1	1				
			0					
			0					
			0					
10 件	右舺町		1	1				
	乙戸南		1	1				
	荒川沖		1	1				
	荒川沖西		1			1		
	荒川沖東		2	1		1		
	小山田		1	1				
	中村西根		1			1		
	中村東		1					1
神 立 消 防 署	西根南		1	1				
			0					
			0					
	おおつ野		2			1		1
	神立中央		4	3				1
	神立東		0					
9 件	中神立町		1	1				
	田村町		1	1				
	板谷		1	1				
			0					
			0					
新 治 消 防 署			0					
	永井		1	1				
	小野		1	1				
	上坂田		2	1	1			
	大畑		1	1				
	沢辺		1	1				
6 件			0					
			0					
			0					
			0					

(9) 最近5カ年間の出火状況比較

ア 出火率(人口1万人あたりの出火件数)

平成18年	平成19年	平成20年	平成21年	平成22年
2.8	3.9	3.6	3.5	3.3

イ 月別火災件数

年 別	月 別												
	計	1	2	3	4	5	6	7	8	9	10	11	12
計	245	25	33	35	16	16	15	12	21	10	20	25	17
平成18年	40	6	9	7	3	3	2	1	1	0	2	4	2
平成19年	56	5	7	7	3	3	5	1	7	3	7	4	4
平成20年	52	5	8	10	2	2	5	3	3	1	3	8	2
平成21年	50	5	8	5	5	4	1	4	6	0	3	4	5
平成22年	47	4	1	6	3	4	2	3	4	6	5	5	4

時間別火災件数

年 別	時間別	計	0	2	4	6	8	10	12	14	16	18	20	22	
			2	4	6	8	10	12	14	16	18	20	22	24	
計	245	23	12	16	14	17	25	25	23	33	22	13	18	4	
平成18年	40	3	3	0	3	1	5	5	1	4	6	4	4	1	
平成19年	56	9	3	6	4	5	7	4	6	2	6	1	3	0	
平成20年	52	6	2	2	2	2	5	8	5	11	1	2	6	0	
平成21年	50	3	0	5	2	5	4	6	7	7	7	2	0	2	
平成22年	47	2	4	3	3	4	4	2	4	9	2	4	5	1	

エ 火災種別

(単位:千円)

種別 年別	合計		建物火災		車両火災		林野・その他	
	件数	損害額	件数	損害額	件数	損害額	件数	損害額
計	245	549,875	159	531,295	40	15,903	46	2,677
平成18年	40	54,227	23	49,718	6	4,130	11	379
平成19年	56	84,201	41	83,456	5	715	10	30
平成20年	52	112,855	25	107,458	15	3,808	12	1,589
平成21年	50	114,258	38	112,005	6	1,723	6	530
平成22年	47	184,334	32	178,658	8	5,527	7	149

オ 建物火災焼損件数及び損害額

種別 年別	火災区分						焼損床面積 (㎡)	損害額 (千円)			
	計	全焼	半焼	部分焼	ぼや	爆発		合計	建物	内容物	その他
計	159	34	12	58	55	0	5,885	531,295	463,458	67,530	307
平成18年	23	5	1	10	7	0	798	49,718	39,053	10,600	65
平成19年	41	6	4	16	15	0	898	83,456	71,350	12,037	69
平成20年	25	8	3	7	7	0	1,204	107,458	93,797	13,620	41
平成21年	38	4	2	17	15	0	1,401	112,005	101,101	10,878	26
平成22年	32	11	2	8	11	0	1,584	178,658	158,157	20,395	106
平均	32	7	2	12	11	0	1,177	106,259	92,692	13,506	61

カ 火災に対する建物火災の占める割合等

種別 年別	全火災に対する建物 火災の割合 (%)	建物火災1件あたり の損害額 (千円)	建物火災1件あたり の焼損床面積 (㎡)
平均	64.6	3,405	38.2
平成18年	57.5	2,162	34.7
平成19年	73.2	2,036	21.9
平成20年	48.1	4,298	48.2
平成21年	76.0	2,947	36.9
平成22年	68.1	5,583	49.5

キ 火災原因別出火件数

原因別 \ 月 別	件数	H18年	H19年	H20年	H21年	H22年
合 計	245	40	56	52	50	47
た ば こ	22	2	6	3	7	4
こ ん ろ	32	8	10	2	8	4
か ま ど	0					
風 呂 か ま ど	1	1				
炉	1			1		
焼 却 炉	2		2			
ス ト ー ブ	6	1		1	1	3
こ た つ	1				1	
ボ イ ラ ー	1		1			
煙 突 ・ 煙 道	1		1			
排 気 管	7	1	1	5		
電 気 機 器	3	2			1	
電 気 装 置	4		1	2	1	
電 灯 ・ 電 話 等 の 配 線	6		3	1	1	1
内 燃 機 関	0					
配 線 機 器	5			1	1	3
火 あ そ び	10		2	1	2	5
マ ッ チ ・ ラ イ タ ー	5	1	3	1		
た き 火	9		4	1	3	1
溶 接 機 ・ 溶 断 機	0					
灯 火	3		1		2	
衝 突 の 火 花	0					
取 灰	1	1				
火 入 れ	2		1	1		
放 火	49	8	10	16	6	9
放 火 の 疑 い	26	7	4	4	7	4
そ の 他	32	6	4	8	5	9
不 明 ・ 調 査 中	16	2	2	4	4	4

(10) 損害額500万円以上の火災（平成18年～平成22年）

火災年月日	出火時分	鎮火時分	住 所	原 因	焼失面積 (㎡)	損害額 (千円)
H18. 1. 27	00:36	1:02	小松1丁目16-16	こんろ	133	7,551
1. 31	19:50	21:03	東崎町3-4	こんろ	450	13,564
10. 9	21:40	22:26	白鳥町1067-12	放火	113	15,768
H19. 1. 17	15:36	16:12	田中町2026	灯火	108	14,599
8. 6	22:15	22:38	富士崎1-17	放火	45	7,484
8. 9	11:10	11:29	鳥山5-1680-16	火遊び	38	5,700
10. 7	13:50	14:28	木田余3586-1	その他	169	13,835
11. 23	8: 1	8:24	中高津2-16-33	マッチ・ライター	45	7,280
12. 20	5:52	6:41	蓮河原新町7-30	電灯・電話の配線	27	7,457
H20. 2. 28	13:20	14:03	東崎町3-2	たばこ	183	8,328
6. 28	16:20	17:12	中都町1-5511	配線器具	39	6,805
6. 30	00:33	1:19	小松2-5-2	マッチ・ライター	278	38,613
10. 29	1:11	1:57	本郷2066	放火	164	12,096
11. 1	21:59	22:50	乙戸55-1	放火の疑い	109	11,744
11. 13	5:54	6:28	上高津815	ストーブ	36	6,749
11. 21	11:58	12:30	右朧2450	放火	84	10,079
H21. 1. 29	00:35	02:55	神立町1737	こんろ	250	34,836
3. 27	16:00	16:42	中1468-2	火遊び	63	11,334
4. 03	12:20	13:37	木田余西台10-29	不明・調査中	145	9,352
4. 10	15:54	16:56	佐野子689	その他	378	28,820
7. 27	6:45	6:13	若松町9-7	たばこ	123	6,323
8. 15	10:05	10:37	中村東2-19-1市営中村 団地1号棟	火遊び	57	8,596
H22. 1. 20	13:48	14:29	下高津4丁目3-9	放火	123	14,546
3. 6	2:20	3:14	霞ヶ岡23-35	不明・調査中	102	15,408
4. 17	13:20	14:43	小山田二丁目145	かまど	156	20,642
5. 24	2:45	4:30	荒川沖5-19	たばこ	194	42,565
7. 5	6:35	7:29	板谷4-715-2	灯火	162	8,229
8. 16	23:10	23:40	沢辺833-2	不明・調査中	54	7,729
9. 7	6:30	7:15	神立中央1-9-7	その他	134	5,181
11. 14	14:00	14:31	大畑386-1	その他	49	7,880
12. 1	9:30	10:33	田村町1647	その他	248	42,208

(11) 気象別火災発生状況

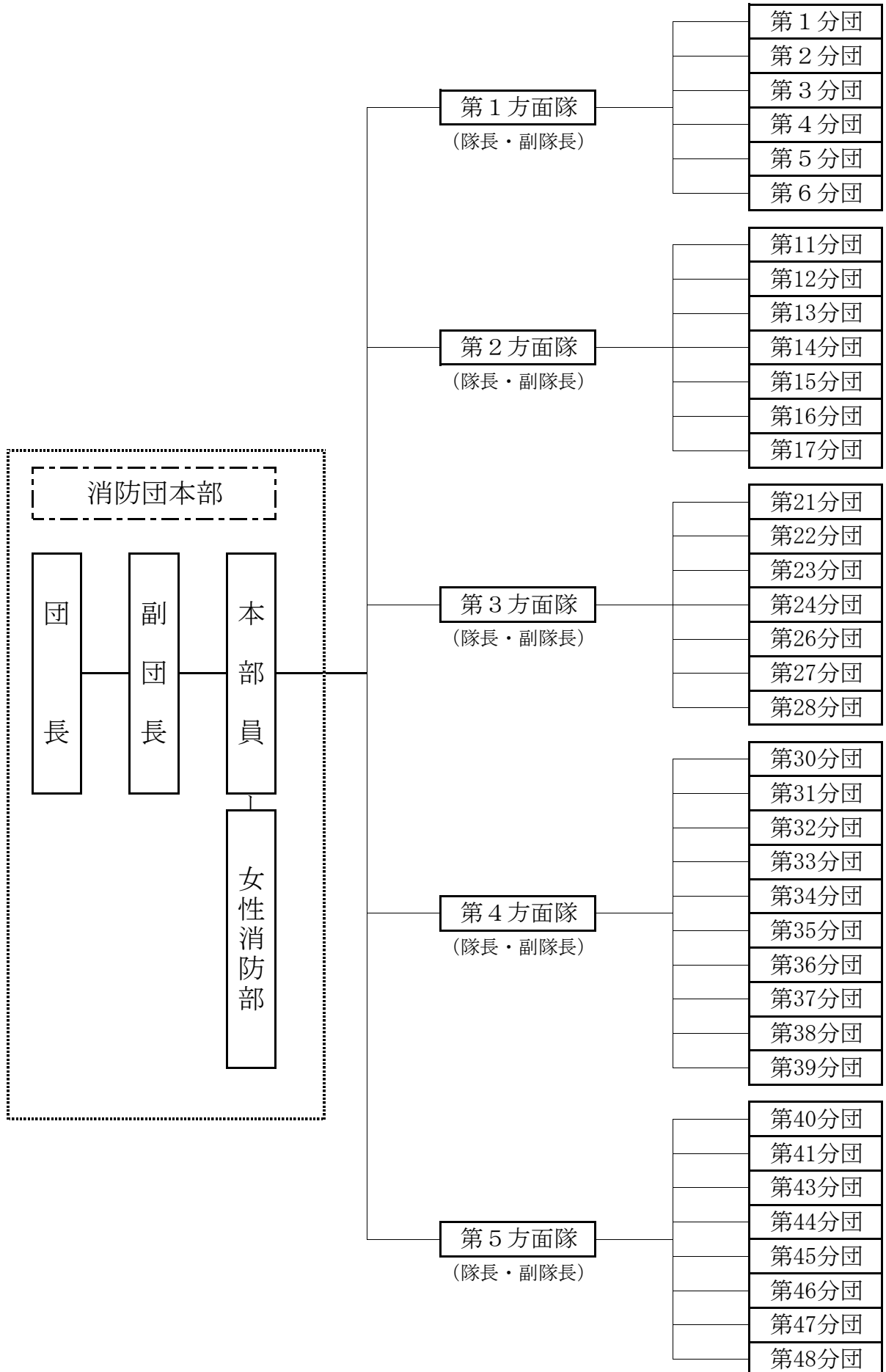
月別 気象別		計	1	2	3	4	5	6	7	8	9	10	11	12	
			月	月	月	月	月	月	月	月	月	月	月	月	月
件数		47	4	0	7	3	4	2	3	4	6	5	5	4	
火災警報発令		1			1										
天候	晴	34	4		3	2	3		1	4	5	4	4	4	
	曇	11			4	1	1	1	1		1	1	1		
	雨	2						1	1						
	雪	0													
	不明	0													
風向	無風	2			1								1		
	北	4							1	1		2			
	北北東	2	1								1				
	北東	3	1									2			
	東北東	5			1		2		1		1				
	東	2			1	1									
	東南東	6			2	1	2				1				
	南東	2									1		1		
	南南東	2							1		1				
	南	0													
	南南西	5	1					2		2					
	南西	4					1			1	1		1		
	西南西	2	1											1	
	西	2												1	1
	西北西	3											1	1	1
	北西	3			2										1
	北北西	0													
測定不能	0														
風速	無風	1			1										
	3.5m未満	33	3		2	1	3	1	3	3	4	5	4	4	
	3.5m以上	10	1		3	1	1	1		1	2				
	7.0m以上	2			1	1									
	10.0m以上	0													
測定不能	1											1			
温度	0℃未満	0													
	0℃以上	1												1	
	5℃以上	11	3		4	1							1	2	
	10℃以上	20	1		3	2	4				1	4	4	1	
	20℃以上	15						2	3	4	5	1			
測定不能	0														
湿度	20%未満	0													
	20%以上	1			1										
	30%以上	1			1										
	40%以上	7	2			1	1			1	1			1	
	50%以上	5					2				1	1	1		
	60%以上	33	2		5	2	1	2	3	3	4	4	4	3	
	測定不能	0													

(12) 原因と主な経過

原因	22年	主な経過	主な着火物	21年
たばこ	4	不適當なところに捨てる(2) 消したはずの物が再燃する(2)	紙屑(2) 衣類(1) 枯れ草(1)	7
火遊び	5	火遊び(5)	枯れ草(1) 立木(1) 座席シート(1) 木材(1) ごみ屑(1)	2
コンロ	4	放置、忘れる(3) 可燃物が動いて火源に触れる(1)	動植物油(3) 衣類(1)	8
放火	9	放火(9)	座布団(1) 紙屑(2) 衣類(1) カーペット(1) その他(2) 繊維製品(1) 座席シート(1)	6
放火の疑い	4	放火疑い(4)	袋及び紙製品(1) 合成樹脂床材(1) 座席シート(1) タイヤ(1)	7
ストーブ	3	石油ストーブ(開放式)(1) 輻射を受け発火 電気ストーブ(半密閉式)(1) 輻射を受け発火 ガスストーブ(開放式)(1) 過熱する	衣類(1) カーテン(1) ブタンガス(1)	1
電灯電話線の配線	3	絶線劣化による発熱(1) 電線が短絡する(1) スパーク(1)	カーペット(1) その他(1) 合成樹脂と成形品(1)	1
配線器具	1	電線が短絡する(1)	合成樹脂と成形品(1)	1
たき火	1	火の粉が飛び散る(1)	枯れ草(1)	3
その他	9	自然発火する(1) 落雷する(1) 過熱する(1) 意図なしにスイッチが入る(1) 容器から火種がこぼれる(1) 機械故障(1) 高温物が触れる(1) 火種が転倒落下(1) その他(1)	その他(2) 袋及び紙製品(1) 繊維製品(1) 防振材(1) 可燃性固体類(1) まき、たきつけ(1) わら及びわら製品(1) タイヤ(1)	10
不明	4	不明(4)	不明(3) 合成樹脂性屋根(1)	4

2 消防団

(1) 組織図



(2) 消防団車庫及び担当区域

区分 所属	所在地	面積 (㎡)	構造	担当区域	建築年
団本部	文京町1-46 消防本部内				S41年
第1分団	大和町1-1	56.55	軽量鉄骨ALC板 2階建	大和町, 桜町1, 2, 3丁目, 有明町1番街区	S60年
第2分団	有明町2983-3の一部	56.25	〃	川口1, 2丁目, 東崎町, 有明町2番街区, 湖北1, 2丁目, 港町1, 2, 3丁目	H21年
第3分団	大町6-11	52.01	鉄骨瓦棒葺2階建	大町, 千束町, 桜町4丁目, 田中1, 2, 3丁目, 田中町, 生田町, 文京町	S54年
第4分団	大手町5	33.00	ブロック瓦葺2階建	大手町, 中央1, 2丁目, 立田町	S33年 S55年 (改築)
第5分団	宍塚町1478-2	56.43	鉄骨瓦棒葺2階建	虫掛の一部, 佐野子, 粕毛, 宍塚の一部, 飯田, 矢作	H6年
第6分団	小松2丁目9	50.64	軽量ブロック スレート葺平屋建	小松1, 2, 3丁目, 小松ヶ丘町, 千鳥ヶ丘町, 霞ヶ岡町, 桜ヶ丘町, 小岩田東1, 2丁目, 小岩田西1, 2丁目, 大岩田, 蓮河原町, 蓮河原新町, 滝田1, 2丁目	S38年 H元年 (改築)
第11分団	真鍋1丁目11-12	68.04	軽量鉄骨 モニエル瓦葺 2階建	真鍋1, 2丁目, 真鍋3丁目1~5番街区, 真鍋新町, 大字木田余, 木田余西台, 木田余東台1, 2, 3, 4, 5丁目, 城北町	H15年
第12分団	真鍋3丁目11-26	51.92	鉄骨瓦棒葺2階建	真鍋3丁目6~14番街区, 真鍋4, 5, 6丁目, 東真鍋町, 西真鍋町, 大字殿里, 東都和, 若松町, 東若松町	H4年
第13分団	並木3丁目3-43	52.50	鉄骨折板葺2階建	常名, 都和1, 2, 3, 4丁目, 虫掛の一部, 並木1, 2, 3, 4, 5丁目, 東並木町, 西並木町, 中貫, 板谷1, 2, 3, 4, 5, 6, 7丁目	S57年
第14分団	今泉327	56.43	鉄骨瓦棒葺2階建	栗野町, 紫ヶ丘, 今泉, 小山崎, 中都町1, 2, 3, 4丁目, 笠師町	H9年
第15分団	神立中央1丁目7-19	52.50	鉄骨折板葺2階建	神立町, 神立中央1, 2, 3, 4, 5丁目, 神立東1, 2丁目, 中神立町, 北神立町, 東中貫町, 白鳥町	S57年
第16分団	手野町2033-6	43.39	鉄骨瓦棒葺2階建	手野町, 菅谷町	S54年
第17分団	沖宿町849	56.43	鉄骨コロンアル葺 2階建	沖宿町, 田村町, おおつ野1, 2, 3, 4, 5, 6, 7, 8丁目	H12年
第21分団	下高津2丁目1-12	56.43	鉄骨折板葺平屋建	下高津1, 2, 3, 4丁目, 富士崎1, 2丁目	H3年
第22分団	中高津2丁目5-1	56.43	〃	中高津1, 2, 3丁目, 国分町, 小岩田, 永国, 永国東町, 永国台	H4年
第23分団	上高津町868-4	66.24	鉄骨ルーフデッキ 2階建	上高津, 宍塚の一部, 上高津新町, 天川1, 2丁目	H15年
第24分団	右初町748	67.00	〃	右初, 摩利山新田, 烏山1, 2, 3, 4, 5丁目	S59年 H10 移設
第26分団	荒川沖東2丁目2-6	56.43	〃	荒川沖東1, 2, 3丁目, 北荒川沖町, 中村南1, 2, 3丁目, 中村東1, 2, 3丁目, 中の一部	H7年
第27分団	荒川沖西2丁目 11-26	56.43	〃	中荒川沖町, 荒川沖西1, 2丁目, 荒川沖の一部, 中村南4, 5, 6丁目, 中の一部, 西根南1, 2丁目, 西根南3丁目, 中村西根, 西根西1丁目	H5年
第28分団	荒川沖南区31-1	56.43	〃	荒川沖の一部, 荒川本郷, 沖新田, 乙戸, 乙戸南1, 2, 3丁目, 卸町1, 2丁目	H7年

区分 所属	所在地	面積 (㎡)	構造	担当区域	建築年
第30分団	藤沢1249-4,1250-1 の一部	1F 33.12 2F 33.12	軽量鉄骨2階建	藤沢の一部 高岡の一部	H22年
第31分団	藤沢(二区)1544-2	1F 19.8 2F 19.8	木造2階建	藤沢の一部	H2年
第32分団	大畑1182-1	158.0	木造平屋建	大畑の一部	S52年度
第33分団	上坂田1135-1	1F 25.0 2F 13.0	鉄骨2階建	上坂田の一部 下坂田の一部	S46年
第34分団	下坂田474-1	42.0	ブロック造平屋建	上坂田の一部 下坂田の一部 大畑の一部	S41年
第35分団	藤沢(東町)3348-1	1F 23.1 2F 23.1	軽量鉄骨2階建	藤沢の一部	S30年度
第36分団	高岡1896	1F 19.8 2F 19.8	木造2階建	高岡の一部	S49年
第37分団	高岡(沖)1371-1	1F 24.0 2F 24.0	1F RC造 2F 木造	高岡の一部	1F S40年頃 2F S56年
第38分団	藤沢新田488先	42.75	軽量鉄骨平屋建	藤沢新田 高岡の一部	S48年
第39分団	田土部855	44.2	木造平屋建	田土部 下大島	S45年頃
第40分団	田宮597-1	1F 18.2 2F 18.2	木造2階建	田宮	H23年
第41分団	沢辺806-3	40.5	木造平屋建	沢辺の一部 小野,沢辺,東城寺 入会地の一部	S40年
第43分団	永井557	1F 26.8 2F 21.5	木造モルタル2階建	永井 永井,本郷入会地の 一部	S53年
第44分団	本郷1538	1F 36.3 2F 32.16	木造2階建	本郷 永井,本郷入会地の 一部	S52年
第45分団	大志戸1167-1	詰所 19.87 車庫 26.22	詰所 木造平屋建 車庫 軽量鉄骨造	大志戸	詰所 H5年 車庫 S52年
第46分団	小野566-3	詰所 25.25 車庫 22.00	詰所 木造平屋建 車庫 コンクリートブロック造	小野,沢辺の一部 小野,沢辺,東城寺 入会地の一部	詰所 H2年 車庫 S53年
第47分団	東城寺444-1	詰所 20.6 車庫 19.8	詰所 木造平屋建 車庫 コンクリートブロック造	東城寺 小野,沢辺東城寺 入会地の一部	S52年
第48分団	小高17-3	28.4	鉄骨2階建	小高	S52年

(3)消防団配置車両

所 属	社名 年式	ポンプ 製作所	型式	性能	規 格 (cm)			総重量 (kg)	総排気量 (ℓ)	燃料	受信機 有 無	配 置 年月日
					長さ	巾	高さ					
第1分団	三 菱 12年	G M いちほら	CD-I	A-2	522	189	249	4,090	5.24	軽油	有	平成 12. 2. 9
第2分団	トヨタ 15年	〃	〃	〃	515	188	250	4,370	4.89	〃	〃	平成 15. 11. 19
第3分団	トヨタ 11年	〃	〃	〃	515	188	242	3,830	4.10	〃	〃	平成 11. 2. 8
第4分団	いすゞ 14年	日 本 エレファント	〃	〃	545	188	250	4,410	4.57	〃	〃	平成 14. 3. 29
第5分団	いすゞ 5年	G M いちほら	〃	〃	512	188	267	3,740	4.33	〃	〃	平成 5. 3. 27
第6分団	いすゞ 18年	〃	〃	〃	515	188	242	4,480	4.00	〃	〃	平成 18. 2. 14
第11分団	トヨタ 7年	モリタ	〃	〃	512	188	230	3,650	3.66	〃	〃	平成 7. 3. 27
第12分団	いすゞ 21年	G M いちほら	〃	〃	550	188	250	4,520	2.99	〃	〃	平成 21. 11. 2
第13分団	いすゞ 20年	〃	〃	〃	549	188	250	4,630	2.99	〃	〃	平成 20. 1. 29
第14分団	いすゞ 7年	〃	〃	〃	545	188	250	4,010	4.57	〃	〃	平成 7. 12. 12
第15分団	いすゞ 12年	〃	〃	〃	539	188	250	4,240	4.57	〃	〃	平成 12. 10. 6
第16分団	トヨタ 15年	〃	〃	〃	515	188	250	4,370	4.89	〃	〃	平成 15. 11. 19
第17分団	いすゞ 14年	〃	〃	〃	540	188	230	4,330	4.77	〃	〃	平成 14. 11. 6
第21分団	いすゞ 20年	〃	〃	〃	550	188	250	4,520	2.99	〃	〃	平成 20. 11. 28
第22分団	いすゞ 5年	〃	〃	〃	517	188	248	3,710	4.33	〃	〃	平成 5. 8. 5
第23分団	トヨタ 19年	〃	〃	〃	515	188	250	4,290	4.00	〃	〃	平成 19. 2. 22
第24分団	トヨタ 9年	〃	〃	〃	515	188	250	3,720	4.10	〃	〃	平成 9. 3. 14
第26分団	トヨタ 17年	〃	〃	〃	515	188	250	4,420	4.00	〃	〃	平成 17. 3. 25
第27分団	いすゞ 18年	〃	〃	〃	515	188	250	4,480	4.00	〃	〃	平成 18. 2. 14
第28分団	いすゞ 21年	〃	〃	〃	550	188	250	4,520	2.99	〃	〃	平成 21. 11. 2

所 属	社名 年式	ポンプ 製作所	型式	性能	規 格 (cm)			総重量 (kg)	総排気量 (ℓ)	燃料	受信機 有 無	配 置 年月日
					長さ	巾	高さ					
第30分団	いすゞ 17年	モリタ	CD-I	A-2	555	188	245	4,210	4.77	軽油	有	平成 17. 2. 20
第31分団	ニッサン 2年	石川島 芝浦	—	B-3	469	169	225	2,050	1.62	ガソリン	〃	平成 17. 2. 20
第32分団	ニッサン 元年	〃	—	〃	469	169	212	2,050	1.59	〃	〃	平成 17. 2. 20
第33分団	いすゞ 8年	モリタ	CD-I	A-2	548	188	245	3,860	4.57	軽油	〃	平成 17. 2. 20
第34分団	ニッサン 3年	石川島 芝浦	—	B-3	471	169	226	1,980	1.62	ガソリン	〃	平成 17. 2. 20
第35分団	ニッサン 22年	〃	—	〃	475	169	222	2,770	1.99	〃	〃	平成 23. 2. 25
第36分団	ニッサン 元年	〃	—	〃	469	169	212	2,050	1.59	〃	〃	平成 17. 2. 20
第37分団	ニッサン 6年	〃	—	〃	472	169	235	2,130	1.62	〃	〃	平成 18. 3.16
第38分団	ニッサン 4年	〃	—	〃	472	169	235	2,130	1.62	〃	〃	平成 17. 2. 20
第39分団	ニッサン 2年	〃	—	〃	469	169	225	2,050	1.62	〃	〃	平成 17. 2. 20 (回収)
第40分団	ニッサン 5年	〃	—	〃	468	169	229	2,140	1.62	〃	〃	平成 17. 2. 20
第41分団	いすゞ 8年	モリタ	CD-I	A-2	548	188	245	3,860	4.57	軽油	〃	平成 17. 2. 20
第43分団	ニッサン 4年	石川島 芝浦	—	B-3	472	169	235	2,130	1.62	ガソリン	〃	平成 17. 2. 20
第44分団	いすゞ 4年	モリタ	CD-I	A-2	510	188	240	3,680	4.33	軽油	〃	平成 17. 2. 20
第45分団	ニッサン 3年	石川島 芝浦	—	B-3	471	169	226	1,980	1.62	ガソリン	〃	平成 17. 2. 20
第46分団	ニッサン 22年	〃	—	〃	475	169	222	2,770	1.99	〃	〃	平成 23. 2. 25
第47分団	ニッサン 6年	〃	—	〃	472	169	235	2,130	1.62	〃	〃	平成 17. 2. 20
第48分団	ニッサン 5年	〃	—	〃	468	169	229	2,140	1.62	〃	〃	平成 17. 2. 20

(4) 消防団員の定員及び実員

階級 区分	計	団 長	副団長	本部員	分団長	副分団長	部 長	班 長	団 員
定 員	629	1	5	16	38	38	39	39	453
実 員	535	1	5	16	38	38	39	39	359

(5) 消防団員報酬手当

階級 区分	団 長	副団長	本部員	分団長	副分団長	部 長	班 長	団 員	備 考
報 酬	75,200	62,300	49,500	43,300	36,700	28,300	27,200	25,800	年 額
水 火 災 の 職 務	3,000 円以内								一
警 戒 の 職 務	1,500 円								回
訓 練 の 職 務	1,500 円								当
そ の 他 の 職 務	1,500 円								り

(6) 消防団員配置状況

階級		計	団長	副団長	本部員	分団長	副分団長	部長	班長	団員
区分										
計		535	1	5	16	38	38	39	39	359
団本部		22	1	5	16					
本部付女性消防部		11						1	1	9
第一方面隊	第1分団	12				1	1	1	1	8
	第2分団	14				1	1	1	1	10
	第3分団	12				1	1	1	1	8
	第4分団	10				1	1	1	1	6
	第5分団	14				1	1	1	1	10
	第6分団	8				1	1	1	1	4
第二方面隊	第11分団	11				1	1	1	1	7
	第12分団	13				1	1	1	1	9
	第13分団	13				1	1	1	1	9
	第14分団	12				1	1	1	1	8
	第15分団	13				1	1	1	1	9
	第16分団	12				1	1	1	1	8
第三方面隊	第17分団	15				1	1	1	1	11
	第21分団	11				1	1	1	1	7
	第22分団	15				1	1	1	1	11
	第23分団	15				1	1	1	1	11
	第24分団	13				1	1	1	1	9
	第26分団	8				1	1	1	1	4
	第27分団	14				1	1	1	1	10
第28分団	13				1	1	1	1	9	

階級 区分		計	団長	副団長	本部員	分団長	副分団長	部長	班長	団員
第四方面隊	第30分団	14				1	1	1	1	10
	第31分団	16				1	1	1	1	12
	第32分団	14				1	1	1	1	10
	第33分団	19				1	1	1	1	15
	第34分団	11				1	1	1	1	7
	第35分団	8				1	1	1	1	4
	第36分団	13				1	1	1	1	9
	第37分団	15				1	1	1	1	11
	第38分団	15				1	1	1	1	11
	第39分団	13				1	1	1	1	9
第五方面隊	第40分団	14				1	1	1	1	10
	第41分団	19				1	1	1	1	15
	第43分団	20				1	1	1	1	16
	第44分団	17				1	1	1	1	13
	第45分団	10				1	1	1	1	6
	第46分団	13				1	1	1	1	9
	第47分団	10				1	1	1	1	6
	第48分団	13				1	1	1	1	9

(7) 消防団員勤続年数調

階級 年数	計	団長	副団長	本部員	分団長	副分団長	部長	班長	団員
計	535	1	5	16	38	38	39	39	359
5年未満	153					1	5	7	145
5年以上 10年未満	177				5	8	11	11	111
10年以上 15年未満	124				12	15	16	18	66
15年以上 20年未満	64			4	13	12	6	3	29
20年以上 25年未満	27			7	7	2			7
25年以上 30年未満	5			3	1				1
30年以上	9	1	5	2			1		

(8) 消防団員年齢別調

階級 年齢	計	団長	副団長	本部員	分団長	副分団長	部長	班長	団員
計	535	1	5	16	38	38	39	39	359
18歳～20歳	3								3
21歳～25歳	27								27
26歳～30歳	109				1		2	6	100
31歳～35歳	167			1	9	17	15	14	111
36歳～40歳	137				16	11	15	13	82
41歳～45歳	59			3	9	8	6	5	28
46歳～50歳	15			6	1	1	1	1	5
51歳～55歳	9		2	5	1				1
56歳～60歳	5		1	1		1			2
61歳以上	4	1	2		1				

(9) 消防団員職業構成別調

階級 区分	計	団長	副団長	本部員	分団長	副分団長	部長	班長	団員
計	535	1	5	16	38	38	39	39	359
農業	39		1	2	4	2		1	29
鉱業									
建設業	82		2	2	5	3	9	5	56
製造業	122			3	6	13	10	8	82
電気ガス熱供給水道業	18			1	1	2	1	3	10
運輸・通信業	31				2		3		26
卸売り・小売業・飲食店	69		2	3	5	5	5	10	39
金融・保険業	13				2				11
不動産業									
サービス業	97	1		4	12	7	6	7	60
公 他に分類されないもの	53			1	1	6	4	4	37
その他	11						1	1	9

(10) 消防団員就業形態別調

階級 区分	計	団長	副団長	本部員	分団長	副分団長	部長	班長	団員
計	535	1	5	16	38	38	39	39	359
被用者	375			7	20	21	24	26	277
(自営業者)被用者の あ る 業 主	57	1	1	1	8	7	6	5	28
(自営業者)被用者の な い 業 主	51			6	7	6	6	7	19
家族従業者	41		1	1	3	3	2		31
役員	4		3	1					
家庭内職者	1								1
その他	6					1	1	1	3

3. 茨城県広域消防相互応援協定

応援部隊要請(派遣)基準(抜粋)

(1) 応援要請(派遣を含む。)

他の消防機関の応援(派遣)を必要とする場合は、次により行うものとする。

応援市町村等(発災市町村等)の消防機関への要請(派遣)基準は、次のア、イのとおりとし、その順序で応援要請(派遣)を行うものとする。ただし災害状況によって発災市町村等(応援市町村等)の長が特に必要と認める場合は、上記要領順序を越えることができるものとする。

ア 隣接消防機関及び消防相互応援協定締結消防機関への要請(派遣)順序(応援第1体制)

- (ア) 災害が拡大し、協定市町村の境界を越えて被害が及ぶ恐れがある場合
- (イ) 災害の状況によって、保有消防力では災害防ぎよ等が困難または困難が予想される場合
- (ウ) 多数の人員、車両、資機材等あるいは特殊資機材等を必要とする場合
- (エ) 上記の他(派遣)の必要がある場合

イ 茨城県内消防機関(上記以外の消防機関とする。以下同じ)への要請(派遣)基準(応援第2体制)

- (ア) 災害の拡大等によって、上記アの消防力を得てもなお消防力の不足が生じる場合
- (イ) 応援市町村等消防機関管轄区域内で災害等が発生し、上記アの応援が得られない場合
- (ウ) 上記の他応援要請(派遣)の必要がある場合

(2) 土浦市の受援体制

出場区分 応援 出動区域 消防本部		一般災害		特殊体制		
		消防隊		救急隊		特殊隊
		第1体制	第2体制	第1体制	第2体制	第1体制
土浦市	つくば市	2 隊	1 隊	2 隊	1 隊	2 隊
	かすみがうら市	1	1	1	1	
	阿見町	1		1		1
	石岡市	1	1	1	1	1
	稲敷広域	2	2	2	1	2
	常総広域	2	1	1	1	1
	小美玉市	1	1	1	1	
	取手市	1	1		1	1
	西南広域	1	2			1
	茨城町		1			
	笠間市		1			
合計	12	12	9	7	9	

(3) 土浦市からの応援体制

出場区分 出場区域	一般災害		特殊体制		
	消防隊		救急隊		特殊隊
	第1体制	第2体制	第1体制	第2体制	第1体制
水戸市		1			
日立市		1			
石岡市	1	1	1	1	1
ひたちなか市		2			
取手市	1	1	1	1	1
茨城町	1	1		2	1
阿見町	1	1	1	1	1
鹿島南部	1	1		2	1
筑西広域	1	1	1	1	1
西南広域	1	1	1	1	1
つくば市	1	1	2		1
稲敷広域	1	1	1	1	1
笠間市		1		1	
かすみがうら市	1	1	1	1	1
高萩市		1			
小美玉市	1	1	1	1	1
鹿行広域	1	1		2	1
常総広域	1	1	1	1	1
合計	13区域 13隊	18区域 19隊	10区域 11隊	13区域 16隊	13区域 13隊

(4) 土浦市消防本部緊急消防援助隊出場体制

出場隊	署名	車両区分	出場隊員数
消火隊	神立署	北2号車	5名
消火隊	荒川沖署	南1号車	5名
救急隊	新治署	救急6号車	3名
特殊災害隊	土浦署	梯子2号車	5名
後方支援隊	土浦署	連絡5号車	2名
後方支援隊	土浦署	指令2号車	3名
合計6隊		6車両	23名

3 自主防災組織結成状況

番号	名 称	結 成 年 月 日
1	川口町自主防災会	昭和56年09月26日
2	大和町自主防災会	昭和56年10月01日
3	小岩田町自主防災会	昭和57年02月12日
4	右朧町3区自主防災会	昭和57年04月23日
5	桜町一丁目自主防災会	昭和58年05月19日
6	神立中央三丁目自主防災会	昭和58年01月01日
7	桜ヶ丘町自主防災会	昭和58年09月14日
8	並木三丁目自主防災会	昭和58年09月27日
9	真鍋四丁目自主防災会	昭和59年03月06日
10	中神立町自主防災会	昭和60年03月08日
11	右朧町4区自主防災会	昭和60年07月01日
12	中村南一丁目自主防災会	昭和60年09月28日
13	佐野子町自主防災会	昭和62年08月03日
14	中村東町自主防災会	平成04年03月17日
15	乙戸町自主防災会	平成05年02月27日
16	中村南二丁目自主防災会	平成06年03月01日
17	まりやま新町自主防災会	平成06年10月01日
18	白鳥町自主防災会	平成07年01月08日
19	中貫町自主防災会	平成07年04月01日
20	中村町6区自主防災会	平成07年04月01日
21	田中一丁目自主防災会	平成07年05月01日
22	大町自主防災会	平成07年05月25日
23	右朧町1区自主防災会	平成07年06月01日
24	蓮河原町自主防災会	平成07年06月11日
25	大手町自主防災会	平成07年07月01日
26	蓮河原新町自主防災会	平成07年07月01日
27	栗野町自主防災会	平成07年07月01日
28	立田町自主防災会	平成07年07月01日
29	矢作町自主防災会	平成07年07月01日
30	生田町自主防災会	平成07年07月01日
31	千束町自主防災会	平成07年07月01日
32	千鳥ヶ丘自主防災会	平成07年07月01日
33	田中三丁目自主防災会	平成07年07月01日
34	荒川沖西二丁目自主防災会	平成07年07月01日
35	下高津四丁目自主防災会	平成07年07月02日
36	永国東町自主防災会	平成07年07月07日
37	烏山一丁目自主防災会	平成07年07月08日

38	東崎町自主防災会	平成07年07月16日
39	沖宿町自主防災会	平成07年07月20日
40	下高津一丁目自主防災会	平成07年07月20日
41	上高津・上高津新町自主防災会	平成07年07月21日
42	国分町自主防災会	平成07年07月23日
43	港町三丁目自主防災会	平成07年07月23日
44	乙戸南二丁目自主防災会	平成07年07月23日
45	西根西一丁目自主防災会	平成07年07月31日
46	荒川沖西一丁目自主防災会	平成07年08月01日
47	中央二丁目自主防災会	平成07年08月01日
48	小岩田東二丁目自主防災会	平成07年08月01日
49	中村南三丁目自主防災会	平成07年08月01日
50	神立中央一・二丁目自主防災会	平成07年08月01日
51	小松ヶ丘町自主防災会	平成07年08月01日
52	中村南六丁目自主防災会	平成07年08月01日
53	富士崎一・二丁目自主防災会	平成07年08月01日
54	下高津三丁目自主防災会	平成07年08月01日
55	桜町二丁目自主防災会	平成07年08月01日
56	菅谷町自主防災会	平成07年08月11日
57	荒川沖西三丁目自主防災会	平成07年09月01日
58	中高津自主防災会	平成07年09月02日
59	北荒川沖町自主防災会	平成07年09月09日
60	荒川沖南区自主防災会	平成07年10月01日
61	東都和自主防災会	平成07年10月01日
62	小山田町自主防災会	平成07年10月15日
63	都和一・四丁目自主防災会	平成07年11月01日
64	城北町自主防災会	平成07年11月01日
65	田村町自主防災会	平成07年11月01日
66	手野町自主防災会	平成07年11月06日
67	中央一丁目自主防災会	平成07年11月25日
68	桜町三丁目自主防災会	平成07年12月01日
69	乙戸南一丁目自主防災会	平成08年01月28日
70	港町一・二丁目自主防災会	平成08年02月13日
71	文京町自主防災会	平成08年04月01日
72	乙戸南三丁目自主防災会	平成08年04月01日
73	荒川沖東二丁目自主防災会	平成08年04月01日
74	湖北町自主防災会	平成08年04月21日
75	富士崎一丁目ダイヤパレス土浦自主防災会	平成07年07月01日
76	荒川沖東三丁目自主防災会	平成08年06月01日
77	西根町1区自主防災会	平成08年07月01日

78	真鍋新町自主防災会	平成08年04月01日
79	烏山二丁目自主防災会	平成08年07月01日
80	まりやま団地自主防災会	平成08年04月01日
81	真鍋二丁目自主防災会	平成08年08月01日
82	中荒川沖町自主防災会	平成08年10月01日
83	木田余東台三・四・五丁目自主防災会	平成08年11月01日
84	田中二丁目自主防災会	平成08年04月01日
85	西真鍋町自主防災会	平成08年11月01日
86	荒川沖東一丁目自主防災会	平成08年09月01日
87	神立中央四丁目自主防災会	平成08年11月01日
88	霞ヶ岡町自主防災会	平成08年12月01日
89	真鍋六丁目自主防災会	平成09年01月01日
90	東真鍋町自主防災会	平成09年01月01日
91	今泉町自主防災会	平成09年01月03日
92	天川町自主防災会	平成09年01月03日
93	真鍋三丁目自主防災会	平成08年04月20日
94	殿里町自主防災会	平成09年02月01日
95	烏山自主防災会	平成09年03月24日
96	東並木町自主防災会	平成09年02月24日
97	並木一丁目自主防災会	平成09年03月01日
98	大岩田2区自主防災会	平成09年03月30日
99	飯田町自主防災会	平成09年03月01日
100	真鍋五丁目自主防災会	平成09年04月01日
101	常名町自主防災会	平成09年04月01日
102	中都町自主防災会	平成09年04月01日
103	笠師町自主防災会	平成09年04月01日
104	並木二丁目自主防災会	平成09年04月25日
105	西並木町自主防災会	平成09年04月01日
106	下高津二丁目自主防災会	平成09年06月01日
107	真鍋一丁目自主防災会	平成09年06月01日
108	神立1区西自主防災会	平成09年04月01日
109	桜町四丁目自主防災会	平成09年04月18日
110	小松一・二・三丁目自主防災会	平成09年08月18日
111	並木四丁目自主防災会	平成09年09月24日
112	板谷町自主防災会	平成09年04月01日
113	白鳥新町自主防災会	平成09年10月01日
114	小岩田西一丁目自主防災会	平成09年08月11日
115	西根南一丁目自主防災会	平成09年08月01日
116	都和二丁目自主防災会	平成09年11月01日
117	右韮町5区自主防災会	平成09年11月01日

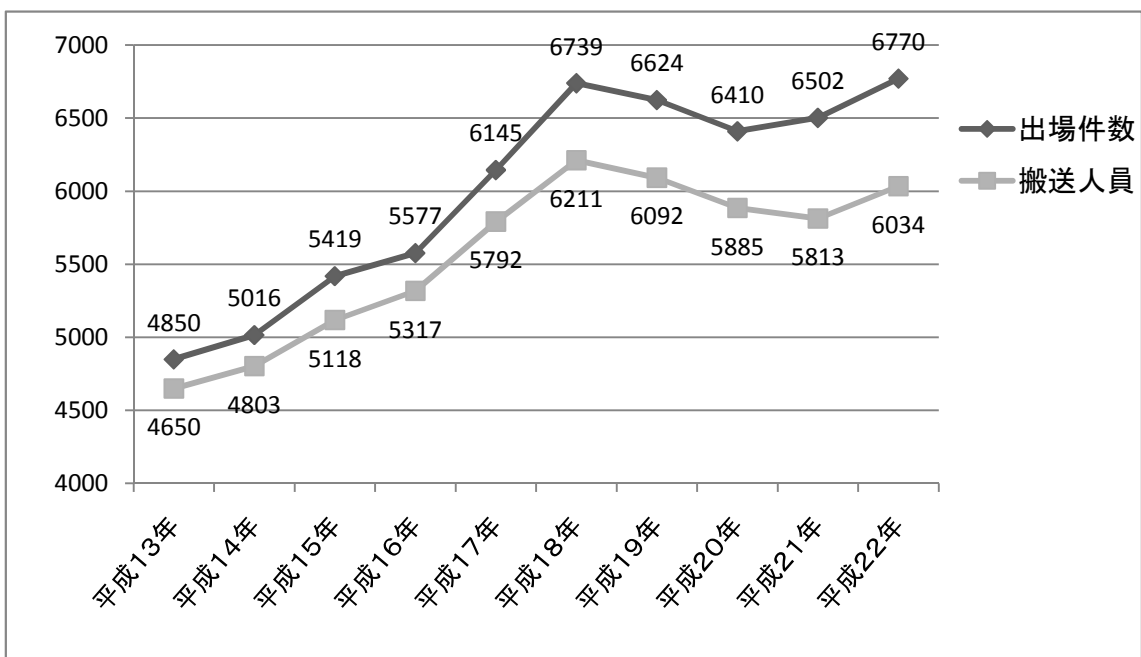
118	神立東一・二丁目自主防災会	平成09年11月21日
119	西根町3区自主防災会	平成09年11月09日
120	中村南四丁目自主防災会	平成09年11月15日
121	神立町1区中自主防災会	平成09年04月01日
122	大岩田町1区自主防災会	平成09年11月16日
123	若松町自主防災会	平成09年12月01日
124	西根南二丁目自主防災会	平成09年04月27日
125	神立町1区東自主防災会	平成09年12月01日
126	木田余東台一・二丁目自主防災会	平成09年12月25日
127	虫掛町自主防災会	平成10年01月01日
128	中村南五丁目自主防災会	平成10年01月20日
129	西根南三丁目自主防災会	平成10年11月01日
130	永国町自主防災会	平成10年11月06日
131	右粕町2区自主防災会	平成10年12月01日
132	エス・バエ・イルマンション土浦自主防災会	平成10年11月01日
133	神立中央五丁目自主防災会	昭和58年01月01日
134	滝田一・二丁目自主防災会	平成07年06月11日
135	ホーユウパレス自主防災会	平成14年10月01日
136	大岩田町自主防災会	平成14年10月01日
137	永国台自主防災会	平成14年10月01日
138	イーストガーデン自主防災会	平成15年10月18日
139	粕毛町自主防災会	平成17年03月31日
140	穴塚町	平成20年3月31日
141	藤沢団地	平成20年3月31日
142	高岡根	平成21年6月20日
143	木田余町自主防災会	平成22年4月01日

1. 平成22年中救急概要

出場件数	6770	件
搬送件数	5899	件
不搬送件数	871	件
搬送人員	6034	人
死亡	105	人
重症	460	人
中等症	1841	人
軽傷	3628	人
その他	0	人

2. 救急出場件数等の推移

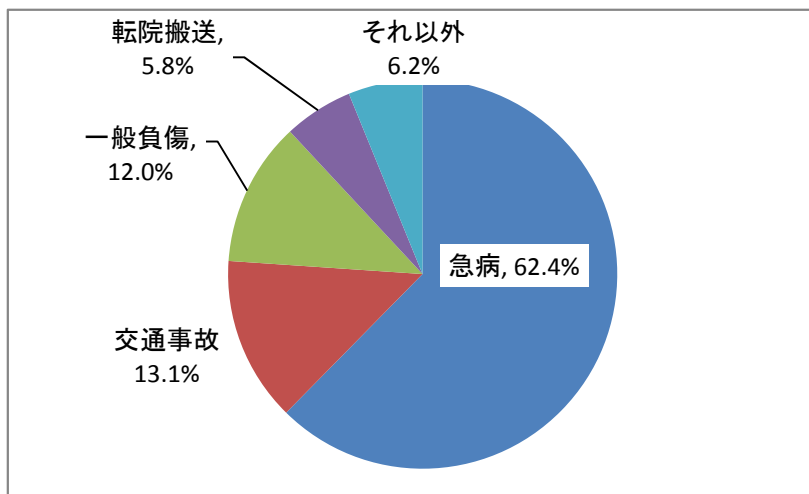
	出場件数	搬送人員
平成13年	4850	4650
平成14年	5016	4803
平成15年	5419	5118
平成16年	5577	5317
平成17年	6145	5792
平成18年	6739	6211
平成19年	6624	6092
平成20年	6410	5885
平成21年	6502	5813
平成22年	6770	6034



3. 事故種別救急活動状況

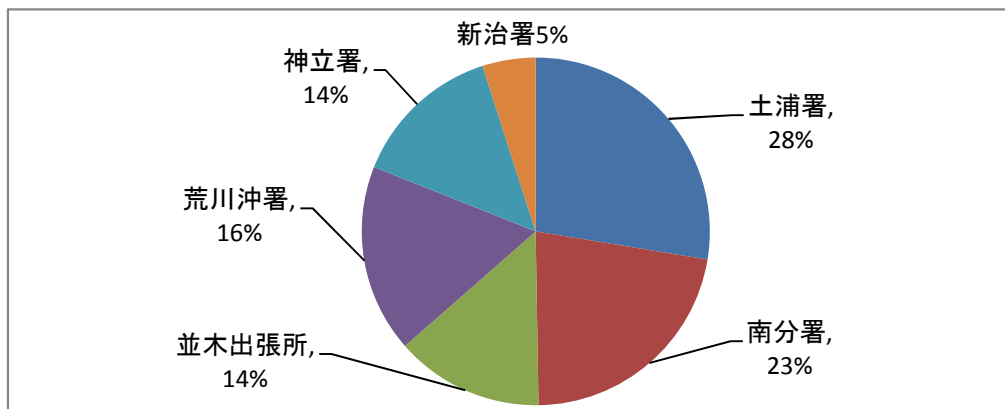
	合計	火災	自然災害	水難	交通事故	労働災害	運動競技	一般負傷	加害	自損	急病	転院搬送	医師搬送	資機材搬送	その他
出場件数	6770	40		8	929	39	21	811	63	118	4222	390	2		127
搬送件数	5899	9		2	869	35	21	749	55	74	3694	388			3
不搬送件数	871	31		6	60	4		62	8	44	528	2	2		124
搬送人員	6034	12		2	991	36	22	753	59	74	3694	388			3

	構成比
急病	62.4%
交通事故	13.7%
一般負傷	12.0%
転院搬送	5.8%
それ以外	6.2%



4. 事故種別所属別出場状況

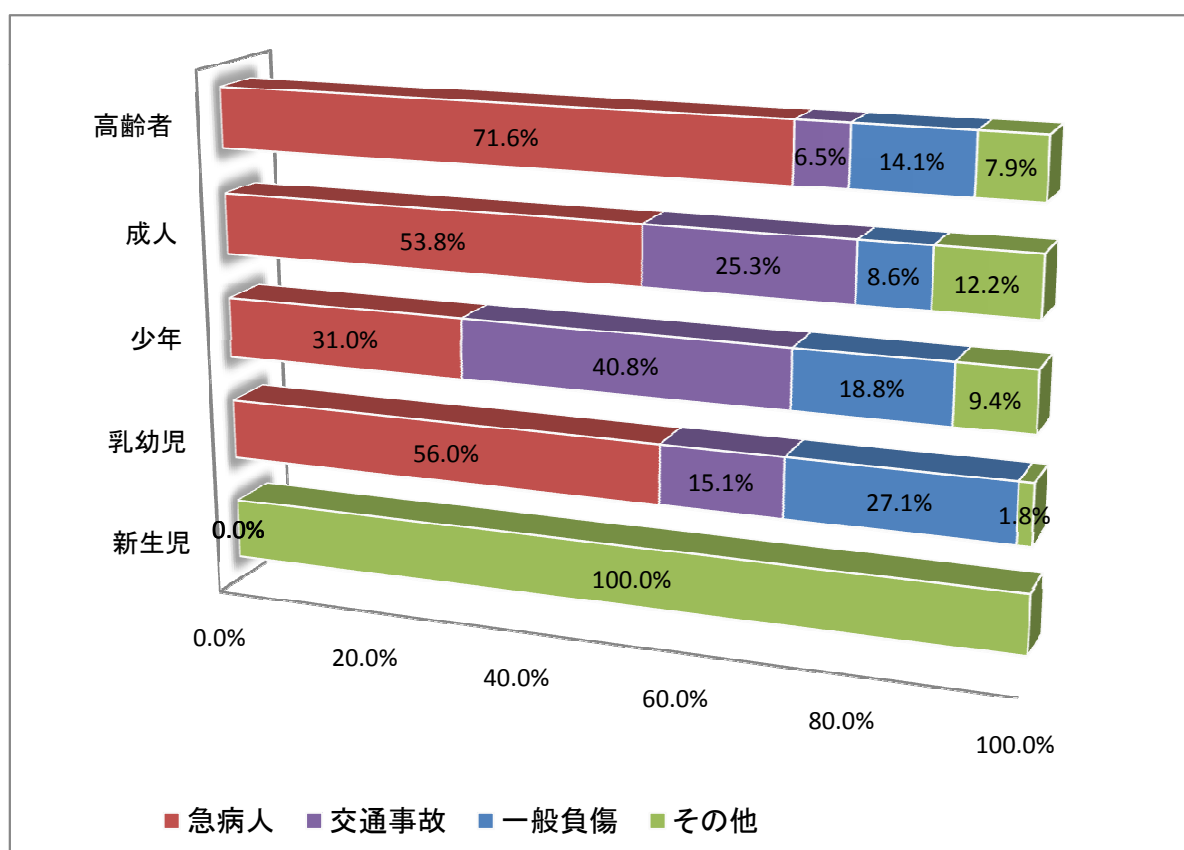
	合計	構成比	火災	自然災害	水難	交通事故	労働災害	運動競技	一般負傷	加害	自損	急病	転院搬送	医師搬送	資機材搬送	その他
土浦署	1868	28%	17		6	268	7	3	224	18	30	1115	130	2		48
南分署	1501	22%	2		1	189	7	6	191	11	27	938	95			34
並木出張所	934	14%	7			132	8	3	90	14	10	602	58			10
荒川沖署	1182	17%	3			165	6	5	137	9	28	761	48			20
神立署	950	14%	5		1	141	9	3	120	9	14	592	45			11
新治署	335	5%	6			34	2	1	49	2	9	214	14			4
合計	6770	100%	40		8	929	39	21	811	63	118	4222	390	2		127



5. 事故種別年齢別搬送人員

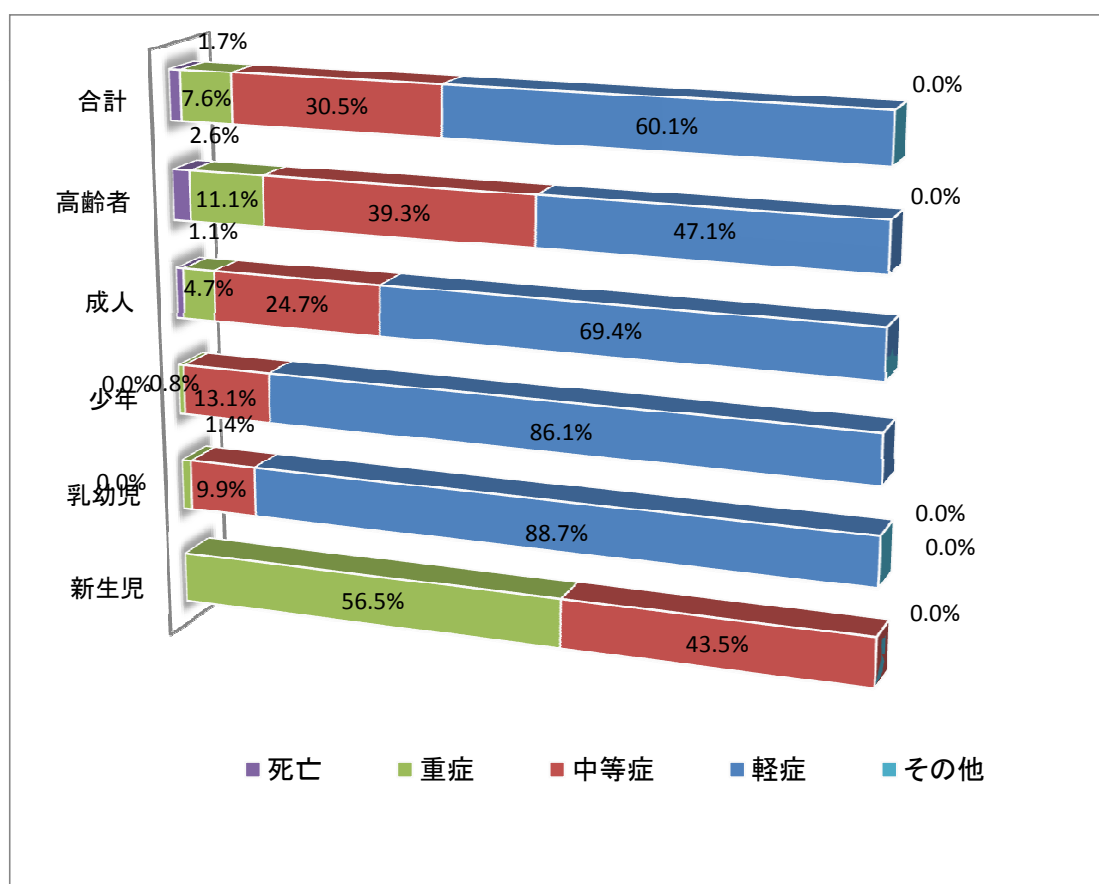
	合計	構成比	火災	自然災害	水難	交通事故	労働災害	運動競技	一般負傷	加害	自損	急病	転院搬送	医師搬送	資機材搬送	その他
新生児	23	0.38%										23				
乳幼児	284	4.71%				43			77	1		159	4			
少年	245	4.06%	1			100		13	46	1	2	76	6			
成人	2616	43.35%	10		1	663	28	9	226	52	65	1407	152			3
高齢者	2866	47.50%	1		1	185	8		404	5	7	2052	203			
合計	6034	100%	12		2	991	36	22	753	59	74	3694	388			3

※ 新生児:生後28日未満, 乳幼児:28日～7歳未満, 少年:7歳～18歳未満
成人:18歳～65歳未満, 高齢者:65歳以上



6. 程度別年齢搬送人員

	合計	新生児	乳幼児	少年	成人	高齢者
死亡	105 1.7%				30 1.1%	75 2.6%
重症	460 7.6%	13 56.5%	4 1.4%	2 0.8%	124 4.7%	317 11.1%
中等症	1841 30.5%	10 43.5%	28 9.9%	32 13.1%	646 24.7%	1125 39.3%
軽傷	3628 60.1%		252 88.7%	211 86.1%	1816 69.4%	1349 47.1%
その他						
合計	6034	23	284	245	2616	2866



7. 急病にかかる年齢別疾病分類別搬送人員

	循環系		消化系	呼吸系	精神系	感覚系	泌尿系	新生物	その他	不明確	合計
	脳疾患	心疾患									
新生児											0
乳幼児	1		10	10		3			7	128	159
少年		2	6	3	10	5	1		12	37	76
成人	80	57	104	49	165	50	58	20	142	682	1407
高齢者	202	154	125	227	12	31	34	40	169	1058	2052
合計	283	213	245	289	187	89	93	60	330	1905	3694
構成比	8%	6%	7%	8%	5%	2%	3%	2%	9%	52%	100%

8. 各署所別現場到着所要時間（平成22年）入電～

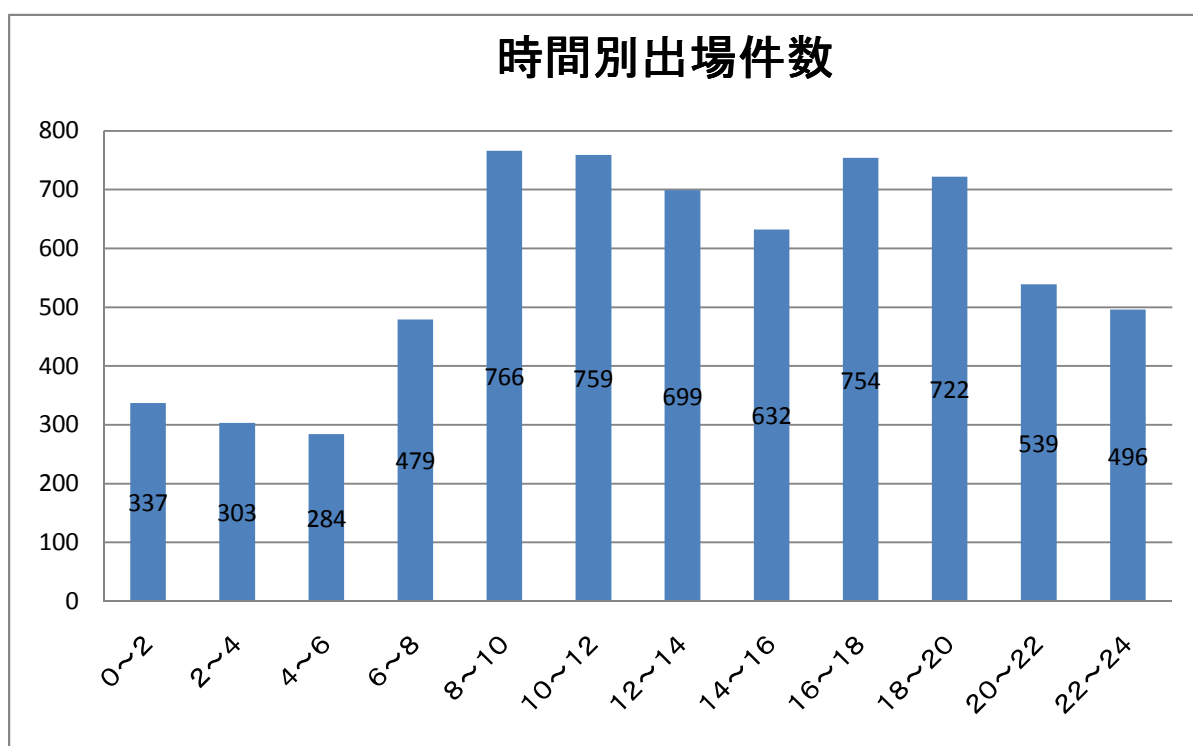
	3分未満	3分以上 5分未満	5分以上 10分未満	10分以上 20分未満	20分以上	合計	現着平均
土浦署	19	184	1386	271	8	1868	7.2
南分署	7	103	1130	258	3	1501	7.5
並木出張所	5	39	677	206	7	934	8.1
荒川沖署	9	87	974	108	4	1182	7
神立署	7	87	625	227	4	950	7.8
新治署	12	15	206	96	6	335	8.7
合計	59	515	4998	1166	32	6770	7.5
構成比	0.9%	7.6%	73.8%	17.2%	0.5%	100%	

9. 各署所別収容時間別搬送人員（平成22年）入電～

	10分未満	10分以上 20分未満	20分以上 30分未満	30分以上 60分未満	60分以上 120分未満	120分以上	合計	病院収容平均
土浦署	2	172	769	656	32	2	1633	29.7
南分署		34	523	756	18	2	1333	32.4
並木出張所		34	405	356	12	1	808	30.9
荒川沖署		43	361	658	16	2	1080	32.8
神立署		36	329	498	13		876	32.4
新治署		2	42	256	3	1	304	38.4
合計	2	321	2429	3180	94	8	6034	31.9
構成比	0.0%	5.3%	40.3%	52.7%	1.6%	0.1%	100%	

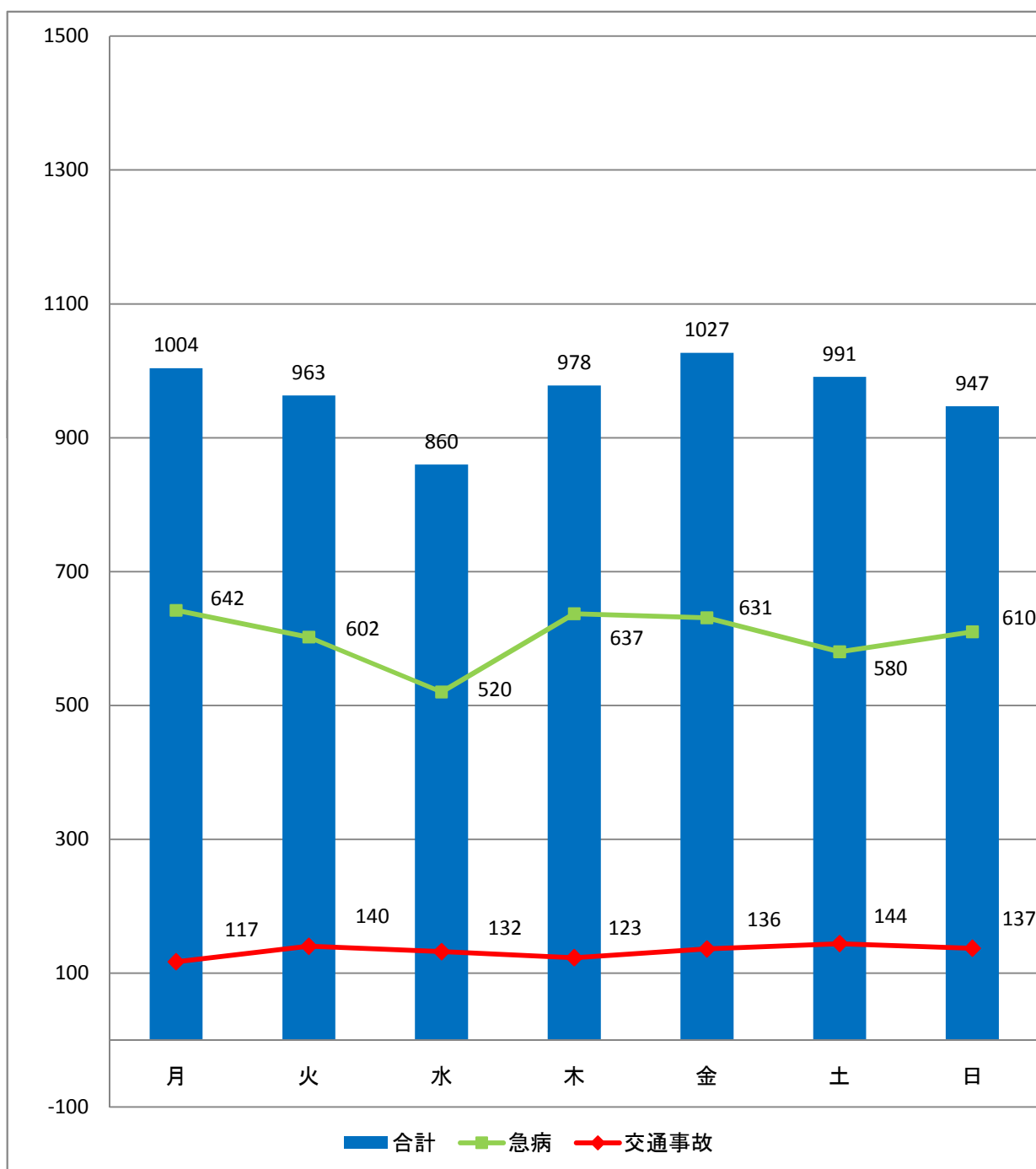
10. 時間別事故種別出場件数

	合計	火災	自然災害	水難	交通事故	労働災害	運動競技	一般負傷	加害	自損行為	急病	転院搬送	医師搬送	資器材搬送	その他
0~2	337	2			32	1		34	14	8	226	5	1		14
2~4	303	5			20	2		28	5	4	222	7			10
4~6	284	4			25	2		29	6	2	208	3			5
6~8	479	3			67	2		41	4	12	331	9			10
8~10	766	1			138	2	3	98	2	8	456	47			11
10~12	759	3		3	75	10	5	102	2	11	435	103			10
12~14	699	6			87	4	4	92	6	12	400	78			10
14~16	632	4		1	87	6	8	68	1	9	393	45			10
16~18	754	6		1	154	8	1	101		12	419	46	1		5
18~20	722	2		2	125	1		85	4	16	454	21			12
20~22	539	2			70	1		81	6	13	340	15			11
22~24	496	2		1	49			52	13	11	338	11			19
合計	6770	40		8	929	39	21	811	63	118	4222	390	2		127



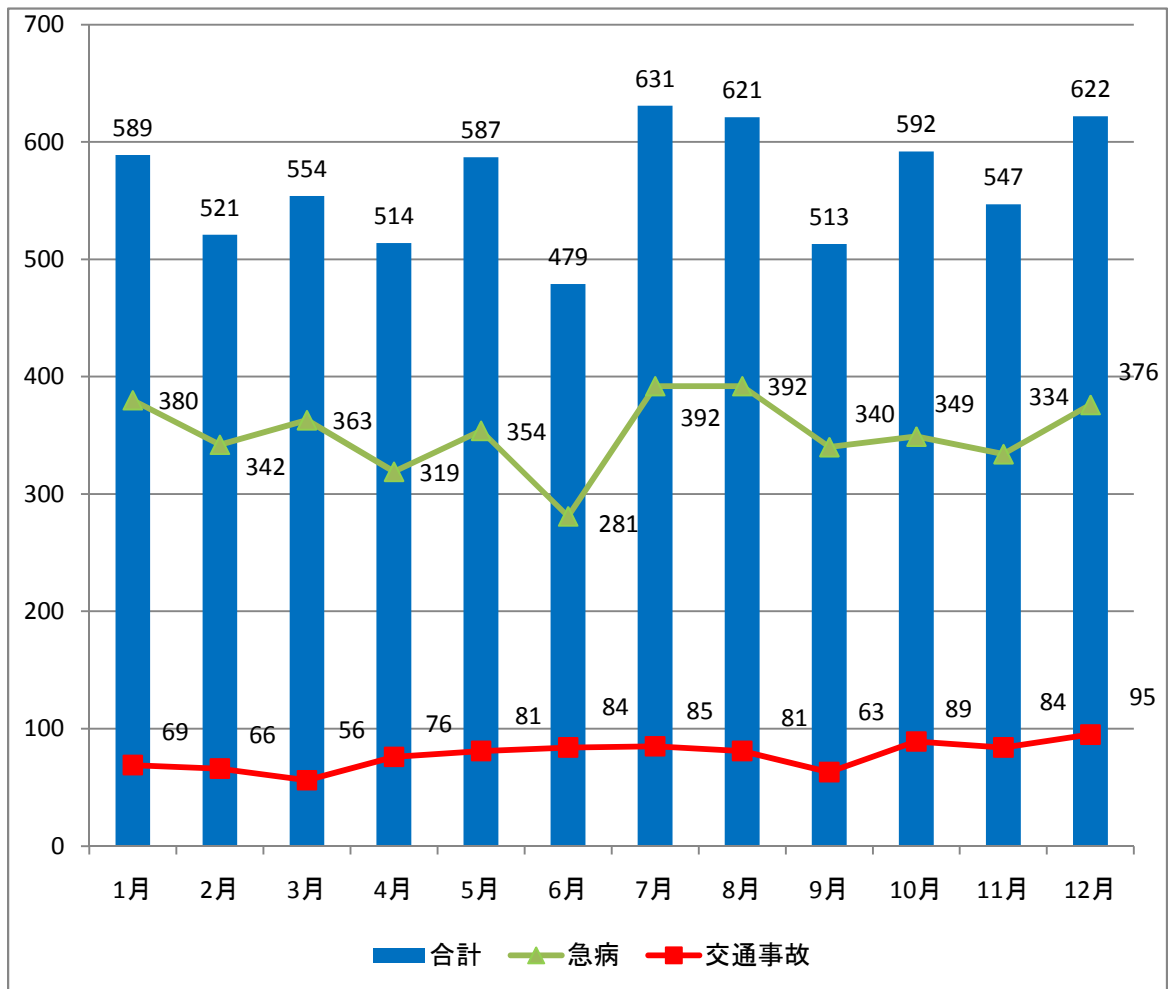
11. 曜日別事故種別出場件数

	合計	火災	自然災害	水難	交通事故	労働災害	運動競技	一般負傷	加害	自損行為	急病	転院搬送	医師搬送	資器材搬	その他
月	1004	10		1	117	8	3	112	5	17	642	72	2		15
火	963	4		1	140	6	3	101	6	18	602	56			26
水	860	6		3	132	7	1	102	7	9	520	58			15
木	978	2			123	4		103	10	15	637	66			18
金	1027	3		2	136	5	2	134	9	22	631	68			15
土	991	7		1	144	8	2	135	12	21	580	58			23
日	947	8			137	1	10	124	14	16	610	12			15
合計	6770	40	0	8	929	39	21	811	63	118	4222	390	2	0	127



12. 月別事故種別出場件数

	合計	火災	自然災害	水難	交通事故	労働災害	運動競技	一般負傷	加害	自損行為	急病	転院搬送	医師搬送	資器材搬送	その他
1月	589	7		1	69	4		75	1	9	380	34			9
2月	521				66	2		59	3	5	342	31			13
3月	554	6		1	56	4	2	69	2	10	363	25			16
4月	514	2			76	2	2	60	7	8	319	31			7
5月	587	6		1	81	7	3	60	4	14	354	40	1		16
6月	479	2			84	3	2	53	6	10	281	32			6
7月	631	3		1	85	3	1	80	6	15	392	32	1		12
8月	621	1		2	81	3	1	73	7	11	392	44			6
9月	513	2			63	2		58	7	11	340	25			5
10月	592	4			89	4	3	83	8	7	349	36			9
11月	547	4		2	84	2	4	66	8	8	334	24			11
12月	622	3			95	3	3	75	4	10	376	36			17
合計	6770	40	0	8	929	39	21	811	63	118	4222	390	2	0	127



13. 医療機関選定状況

選定回数	件数		構成比	
1回	5276	件	89.4%	%
2回	472	件	8.0%	%
3回	108	件	1.8%	%
4回	27	件	0.5%	%
5回～10回	15	件	0.3%	%
10回以上	1	件	0.0%	%
合計	5899	件		

14. 救急隊の行った応急処置状況

事故種別	急病	交通事故	一般負傷	その他	合計
応急処置対象人員	3687	980	745	583	5995
止血	22	55	102	21	200
固定	28	582	145	59	814
人工呼吸	9	1	1		11
心マッサージ					0
心肺蘇生	127	5	14	9	155
うち自動心マッサージ器					0
酸素吸入	1200	82	62	206	1550
気道確保	201	8	23	18	250
※1 経鼻エアウェイ	29		1	4	34
※2 喉頭鏡マギール鉗子	7	1	14		22
※3 LM、食道閉鎖式等	59	1	4	2	66
※4 気管挿管	6		3		9
保温	2865	469	453	422	4209
被覆	20	163	214	47	444
在宅療法継続	24		4	2	30
※1 中心静脈栄養管理	1		1		2
※2 気管切開、人工肛門の外瘻等	10			1	11
※3 その他	14		3	1	18
除細動	15		1		16
静脈路確保	66	1	10	6	83
薬剤投与	23		4	2	29
その他の応急処置	3479	801	661	510	5451
血圧測定	3460	933	677	540	5610
呼吸音等聴取	1743	347	170	180	2440
血中酸素飽和度測定	3554	962	714	565	5795
心電図	2873	304	289	340	3806
合計	19709	4713	3544	2927	30893

15. 高齢者搬送状況推移

区分	全搬送人員	高齢者搬送人員 (構成比)	高齢者搬送内訳			
			急病	交通事故	一般負傷	それ以外
平成18年	6211	2568 41.3%	1784 69.5%	164 6.4%	417 16.2%	203 7.9%
平成19年	6092	2581 42.4%	1839 71.3%	164 6.4%	381 14.8%	197 7.6%
平成20年	5885	2646 45.0%	1901 71.8%	140 5.3%	367 13.9%	238 9.0%
平成21年	5813	2718 46.8%	1935 71.2%	145 5.3%	421 15.5%	217 8.0%
平成22年	6034	2866 47.5%	2052 71.6%	185 6.5%	404 14.1%	225 7.9%

16. 医療機関別搬送人員

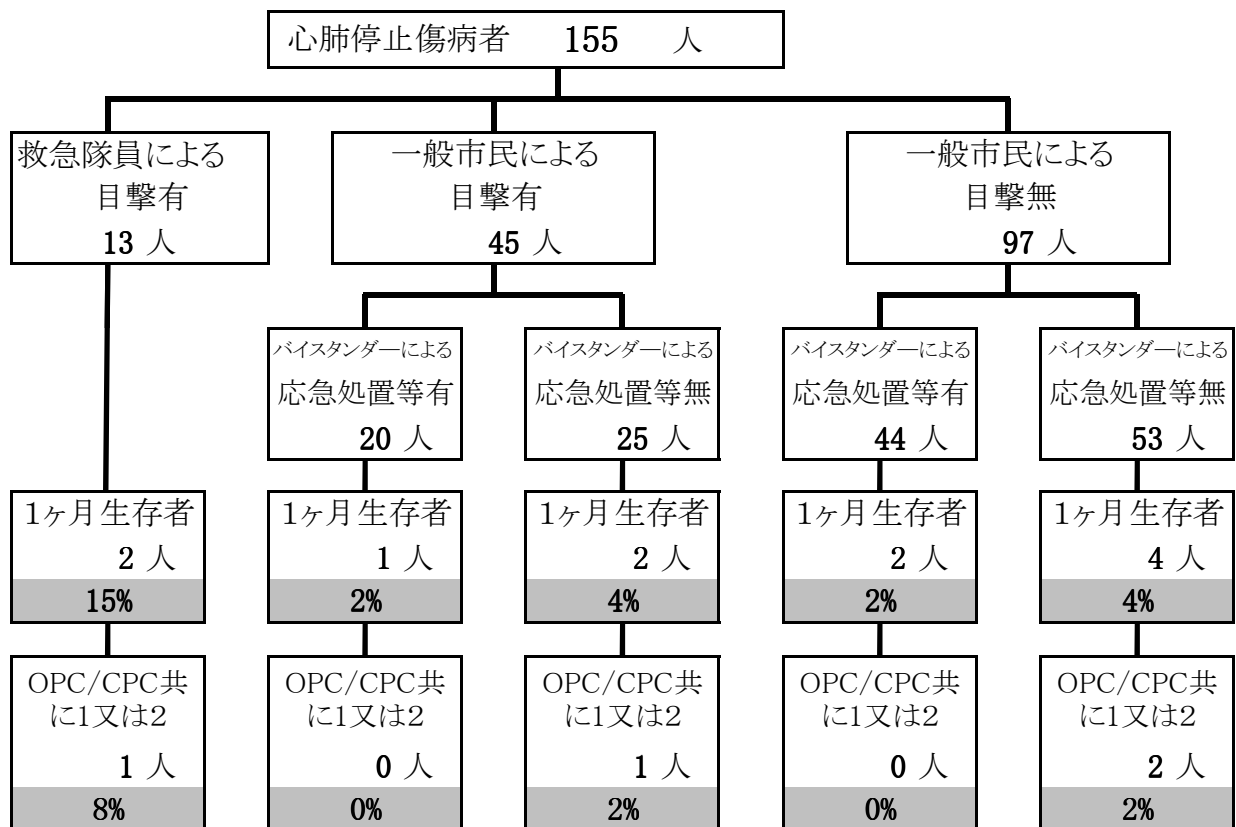
	病医院名	搬送人員	市内構成比	全体構成比
市内	土浦協同病院	3638	80.1%	60.3%
	霞ヶ浦医療センター	106	2.3%	1.8%
	県南病院	452	10.0%	7.5%
	神立病院	205	4.5%	3.4%
	淀縄医院	26	0.6%	0.4%
	野上病院	25	0.6%	0.4%
	山手医院	19	0.4%	0.3%
	土浦厚生病院	16	0.4%	0.3%
	その他	53	1.2%	0.9%
	小計	4540	100%	75.2%
	市外	東京医大茨城医療センター	759	50.8%
筑波メディカルセンター		230	15.4%	3.8%
筑波大学附属病院		124	8.3%	2.1%
牛久愛和総合病院		114	7.6%	1.9%
筑波記念病院		66	4.4%	1.1%
筑波学園病院		63	4.2%	1.0%
筑波病院		19	1.3%	0.3%
筑波セントラル病院		28	1.9%	0.5%
いちばら病院		9	0.6%	0.1%
その他		82	5.5%	1.4%
小計		1494	100.0%	24.8%
合計	6034		100%	

17. 心肺蘇生処置対象者の状況

(1) 年齢別事故種別心肺蘇生対象者搬送人員

	急病	交通事故	一般負傷	自損事故	加害	それ以外	合計	構成比
新生児							0	0%
乳幼児	1						1	1%
少年			1				1	1%
成人	28	4	4	3		1	40	26%
高齢者	97	2	9	3		2	113	73%
合計	126	6	14	6	0	3	155	
構成比	81.3%	3.9%	9.0%	3.9%	0.0%	1.9%		100%

(2) 心肺機能停止傷病者の1ヶ月後生存率及び社会復帰率



目撃有の1ヶ月生存率
5 人 / 58 人 = 8.6%

目撃無1ヶ月生存率
6 人 / 97 人 = 6.2%

目撃有の社会復帰率
2 人 / 58 人 = 3.4%

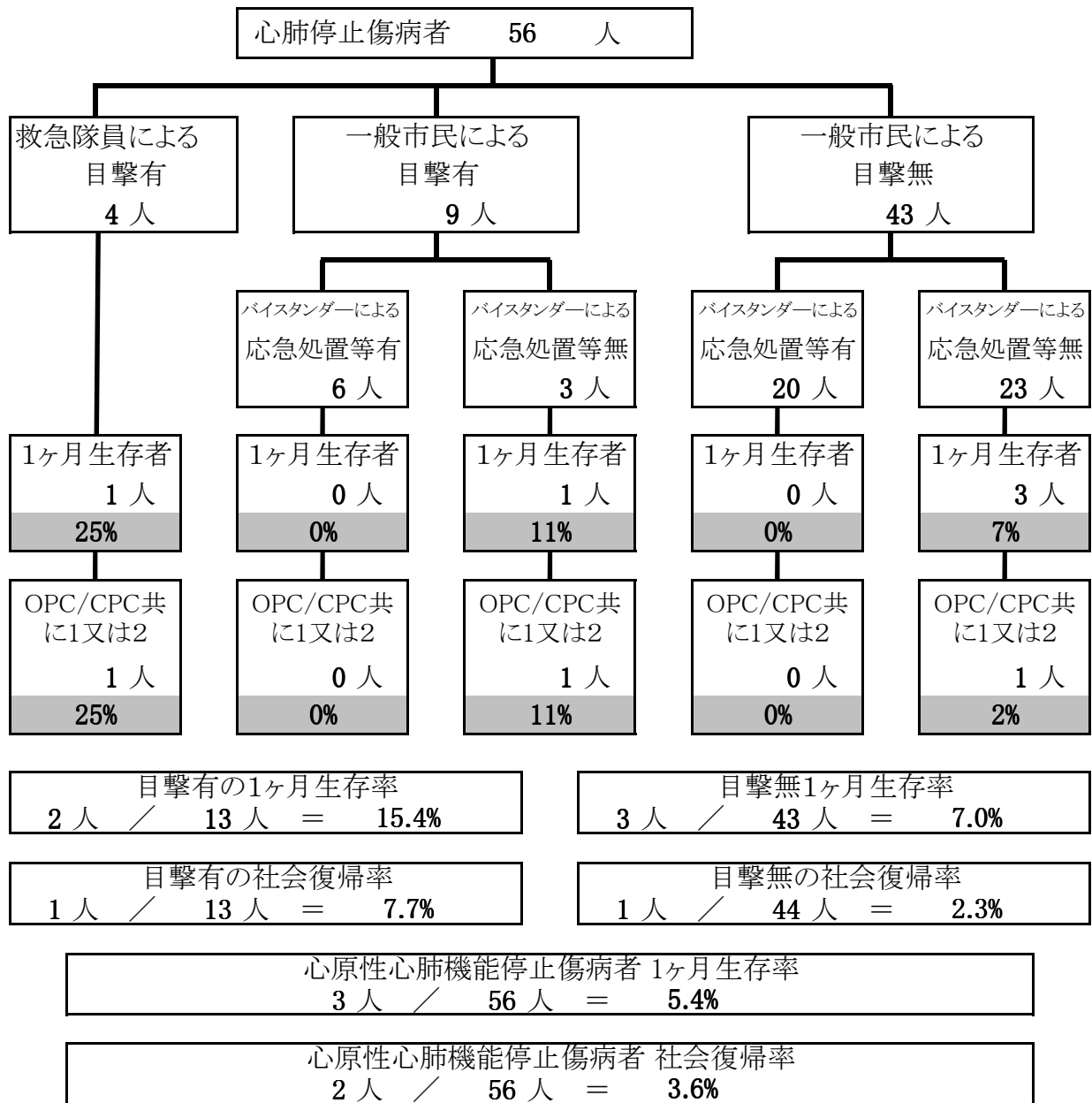
目撃無の社会復帰率
2 人 / 97 人 = 2.1%

1ヶ月生存率
11 人 / 155 人 = 7.1%

社会復帰率
4 人 / 155 人 = 2.6%

17. 心肺蘇生処置対象者の状況

(3) 心原性心肺機能停止傷病者の1ヶ月生存率及び社会復帰率



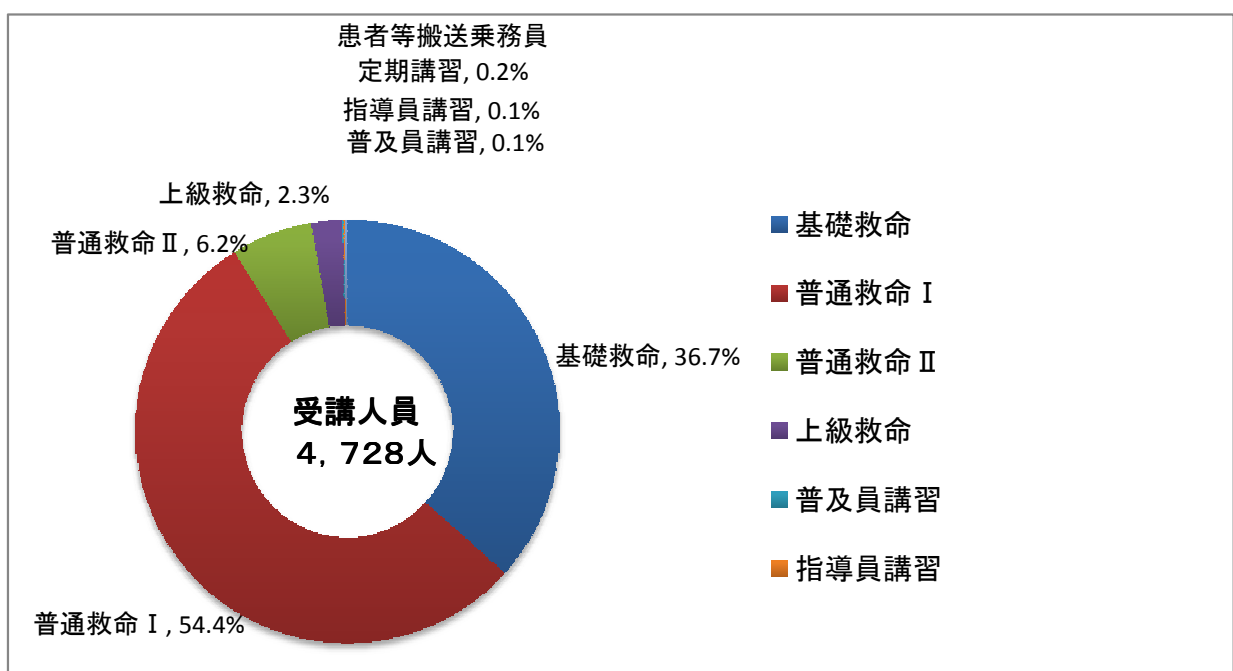
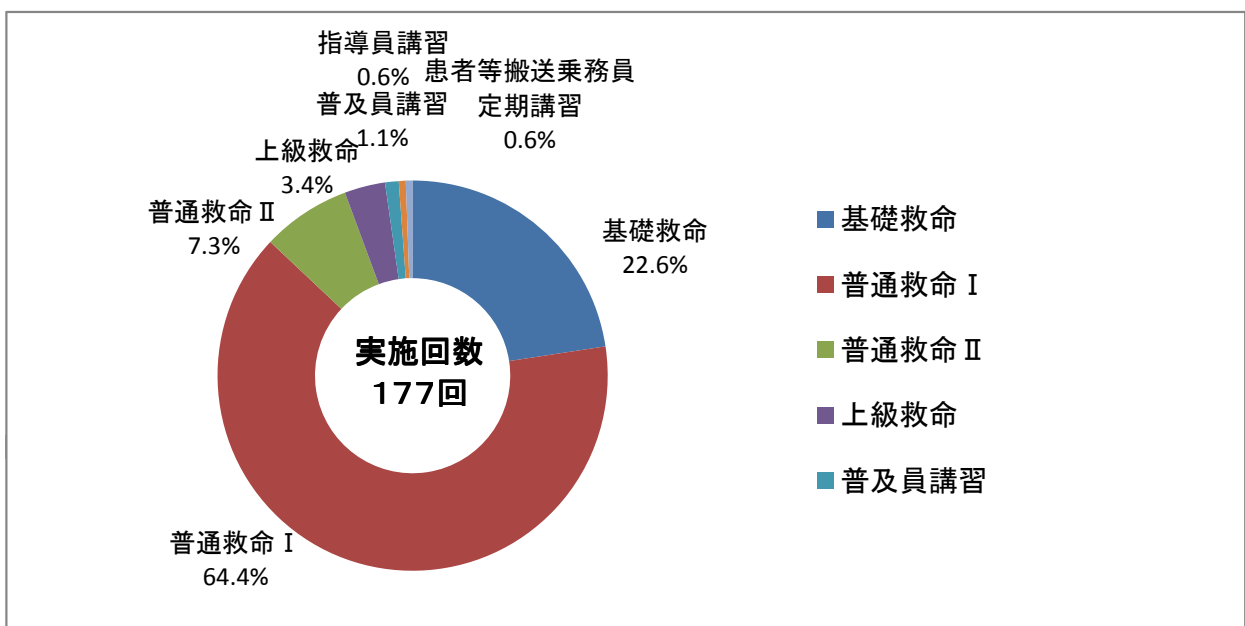
(3) 特定行為実施傷病者における病院前心拍再開率及び1ヶ月生存率

除細動 実施数	16 名	病院前 心拍再開	3 名 18.8%	1ヶ月 生存率	4 名 25.0%
食道閉鎖式 気道確保数	66 名	病院前 心拍再開	3 名 4.5%	1ヶ月 生存率	4 名 6.1%
気管挿管 気道確保数	9 名	病院前 心拍再開	2 名 22.2%	1ヶ月 生存率	1 名 11.1%
静脈確保 実施数	83 名	病院前 心拍再開	6 名 7.2%	1ヶ月 生存率	7 名 8.4%
アドレナリン 実施数	29 名	病院前 心拍再開	4 名 13.8%	1ヶ月 生存率	3 名 10.3%

18. 救急講習実施状況

区分	基礎救命	普通救命 I	普通救命 II	上級救命	普及員講習	指導員講習	患者等搬送乗務員 定期講習	合計
実施回数	40	114	13	6	2	1	1	177
構成比	22.6%	64.4%	7.3%	3.4%	1.1%	0.6%	0.6%	100.0%
実施人員	1734	2572	293	111	4	3	11	4728
構成比	36.7%	54.4%	6.2%	2.3%	0.1%	0.1%	0.2%	100.0%
修了証発行数		2004	259	105	4	3		2375

※受講人員と修了証発行数の差異は再講習を含むため



19. 土浦市と茨城県と全国の救急活動概要比較

区 分		土 浦 市	茨 城 県	全 国
出 場 件 数 (件)		6,770	103,020	5,125,936
前 年 比 増 減 率 (%)		4.1	▲1.0	0.5
人 口 1 万 人 当 り 出 場 件 数		473.4	342.9	401.5
事故種別構成比 (%)	急 病	62.4	59.7	60.9
	交 通	13.7	13.7	10.9
搬 送 人 員		6,034	95,184	4,686,045
搬送人員中の高齢者(65歳以上) の占める割合(%)		47.5	46.9	49.3
総人口中の高齢者の 占める割合(%)		21.9	22.4	20.2
現場到着所要時間(分)		7.5	8.1	7.9
医療機関収容所要時間(分)		31.9	38.2	36.1
全搬送人員中の転送率(%)		0.2	0.6	0.7
傷病程度別割合 (%)	死 亡	1.7	2.1	1.5
	重 症	7.6	10.5	9.9
	中 等 症	30.5	37.0	37.8
	軽 症	60.1	50.3	50.7
	そ の 他	0.0	0.0	0.1

※ 茨城県・全国の数値は平成21年中

※ 土浦市現場到着所要時間(分), 医療機関収容所要時間(分)は入電から
茨城県・全国現場到着所要時間(分), 医療機関収容所要時間(分)は入電時刻
指令時刻から混合

20. 自動体外式除細動器(AED)配置状況

	平成17年度 配置先	平成18年度 配置先	平成19年度 配置先	平成20年度 配置先	平成21年度 配置先
1	土浦市役所	高津庁舎	土浦小学校	新生保育所	大町庁舎
2	土浦保健センター	新治地区公民館	下高津小学校	荒川沖保育所	都和支所
3	新治総合福祉センター	一中地区公民館	東小学校	霞ヶ岡保育所	南支所
4	川口運動公園管理事務所	二中地区公民館	宍塚小学校	東崎保育所	上大津支所
5	土浦市民会館	三中地区公民館	大岩田小学校	都和保育所	中央出張所
6	国民宿舎「水郷」	四中地区公民館	真鍋小学校	天川保育所	つくしの家
7	土浦市霞ヶ浦公園 体育施設管理事務所	六中地区公民館	都和小学校	神立保育所	博物館
8	土浦市老人福祉 センターウララ(ウララ5F)	上大津公民館	荒川沖小学校	竹ノ入保育所	上高津貝塚ふるさと 歴史の広場
9	土浦市老人福祉 センターながみね	都和公民館	中村小学校	桜川保育所	小町ふれあい広場
10		土浦第一中学校	土浦第二小学校	新川保育所	公設地方卸売市場
11		土浦第二中学校	上大津東小学校	都和児童館	水郷プール
12		土浦第三中学校	上大津西小学校	ポプラ児童館	土浦市観光協会 観光案内
13		土浦第四中学校	神立小学校	新治児童館	霞ヶ浦総合公園 テニスコート
14		土浦第五中学校	右碓小学校	土浦幼稚園	青少年課(ウララ)
15		土浦第六中学校	都和南小学校	土浦第二幼稚園	新治庁舎
16		土浦都和中学校	乙戸小学校	いくぶん幼稚園	勤労青少年ホーム
17		土浦新治中学校	菅谷小学校	都和幼稚園	農業センター
18		新治運動公園	藤沢小学校	大岩田幼稚園	清掃センター
19		新治保健センター	斗利出小学校	新治幼稚園	乙戸ファミリー スポーツ公園
20		土浦市営斎場	山ノ荘小学校	武道館	土浦駅東駐車場
21		土浦市老人福祉 センター湖畔荘	荒川沖消防署(貸)	青少年の家	土浦駅西駐車場
22		土浦市勤労者総合 福祉センター	神立消防署(貸)	土浦消防署 車両積載	霞ヶ浦総合公園 ネイチャーセンター
23		土浦市亀城プラザ	土浦消防署 南分署(貸)	荒川沖消防署 車両積載	
24		土浦消防署(貸)	土浦消防署 並木出張所(貸)	神立消防署 車両積載	
25		新治消防署(貸)	社教センター (独自購入)	新治消防署 車両積載	
26			土浦市老人福祉 センターつわぶき		
27			神立地区コミュニティセ ンター		
28			まちかど「蔵」		
小計	9台	25台	28台	25台	22台
	平成22年度 配置先				
1	土浦消防署 車両積載				
小計	1台				
合計			110台		

1. 事故種別救助出動状況

区 分	平成18年	平成19年	平成20年	平成21年	平成22年
救助出動件数	111	77	61	56	67
救助活動件数	44	41	37	36	43
救 助 人 員	42	37	36	28	40

2. 事故種別救助出動状況

事故種別 件数及び人員	計	火 災		交 通 事 故	水 難 事 故	自 然 風 水 災 害 等	事 機 械 に よ る	建 物 事 等 に よ る	ガ ス 事 及 び 酸	破 裂 事 故	事 の 他 の 事 故
		建 物	建 物 以 外								
救助出動件数	67	4		40	6		2	3			12
救助活動件数	43	4		25	4		2	2			6
救 助 人 員	39	1		25	4		2	1			6

()は、高速自動車道

3. 各署別救助出動件数

事故種別 各署別件数	計	火 災		交 通 事 故	水 難 事 故	然 風 水 災 害 等 自	事 機 械 に よ る	建 物 事 等 に よ る	欠 ガ ス 事 及 び 酸	破 裂 事 故	そ の 他 の 事 故
		建 物	建 物 以 外								
土 浦 消 防 署	41	3		22	4		2	3			7
荒川沖消防署	8			8							
神立消防署	12	1		5	2						4
新治消防署	6			5							1
総 計	67	4		40	6		2	3			12

4. 事故種別出動人員活動人員

(単位:人)

区分		事故種別	計	火 災		交 通 事 故	水 難 事 故	自 風 然 水 災 害 等	機 械 に よ る 事 故	建 物 等 に よ る 事 故	ガ ス 事 故 及 び	破 裂 事 故	事 の 他 の 事 故
				建 物	以 建 外 物								
出 動 人 員	専任救助隊員	198	10		120	19		5	8				36
	兼任救助隊員	56	11		29	7		1	1				7
	消防隊員	285	70		123	37		11	6				38
	救急隊員	289	18		177	24		10	9				51
	消防団員	23	23										
	計	851	132		449	87		27	24				132
活 動 人 員	専任救助隊員	106	10		60	13		5	5				13
	兼任救助隊員	31	4		18	4				1	1		3
	消防隊員	136	12		70	24		11	3				16
	救急隊員	136	3		84	18		10	6				15
	消防団員												
	計	409	29		232	59		26	14	1	1		47

5. 事故種別発生場所別出動活動件数

()は活動件数 単位:件

発生場所		事故種別	計	火 災		交 通 事 故	水 難 事 故	自 風 然 水 災 害 等	機 械 に よ る 事 故	建 物 等 に よ る 事 故	ガ ス 事 故 及 び	破 裂 事 故	事 の 他 の 事 故
				建 物	以 建 外 物								
屋 内	住 居		6 (6)	4 (4)						2 (2)			
	その他の屋内		4 (2)					2 (2)	1				1
屋 外	道 路	高速自動車道	1			1							
		その他の道路	35 (23)			35 (23)							
	水 面	内 水 面	7 (4)				6 (4)						1
		外 水 面											
山 岳	山 岳												
	その他の屋外		12 (7)			4 (2)							8 (5)
地 下													
そ の 他			2 (1)										2 (1)
計			67 (43)	4 (4)		40 (25)	6 (4)		2 (2)	3 (2)			12 (6)

6. 事故種別発生場所別救助人員

(単位:人)

事故種別 発生場所		計	火 災		交 通 事 故	水 難 事 故	自 然 災 害 等	風 水 災 害 等	機 械 に よ る 事 故	建 物 等 に よ る 事 故	酸 欠 事 及 び	ガ ス 事 故	破 裂 事 故	事 の 他 の 故
			建 物	以 建 外 物										
屋 内	住 居	3	1							2				
	その他の屋内	1							1					
屋 外	道 路													
	高速自動車 国道 その他の 道路	23			23									
外 面	水 内 水 面	4				4								
	水 外 水 面													
外 山	山 岳													
	その他の屋外	8			2				1					5
地 下														
そ の 他		1												1
計		40	1		25	4			2	2				6

現在の救急救助体制(平成22年4月1日現在)

- 救急隊員 82名(うち救急救命士25名、標準・II課程講習修了者57名)
- 高規格救急自動車 7台(うち予備車1台)
- 救助隊員 34名(うち特別救助隊員10名、普通救助隊員24名)
- 救助工作車 1台