

総務編

I 消防組織

市民の安心、安全を担う消防は、安らぎのある地域社会の実現を目指し、1本部6署所、職員185名、団員540名の体制をもって各種災害に取り組んでいるところである。

急速に進展する高度情報化、救急需要の増加、災害の複雑化・大規模化に適切に対応すべく、施設を整備強化すると共に、継続的かつ着実に基本目標である人員、車両及び水利の確保整備に努めている。

また、量的充実を望めない今日、職団員の教育に力を注ぎ、質的充実をめざしているところである。

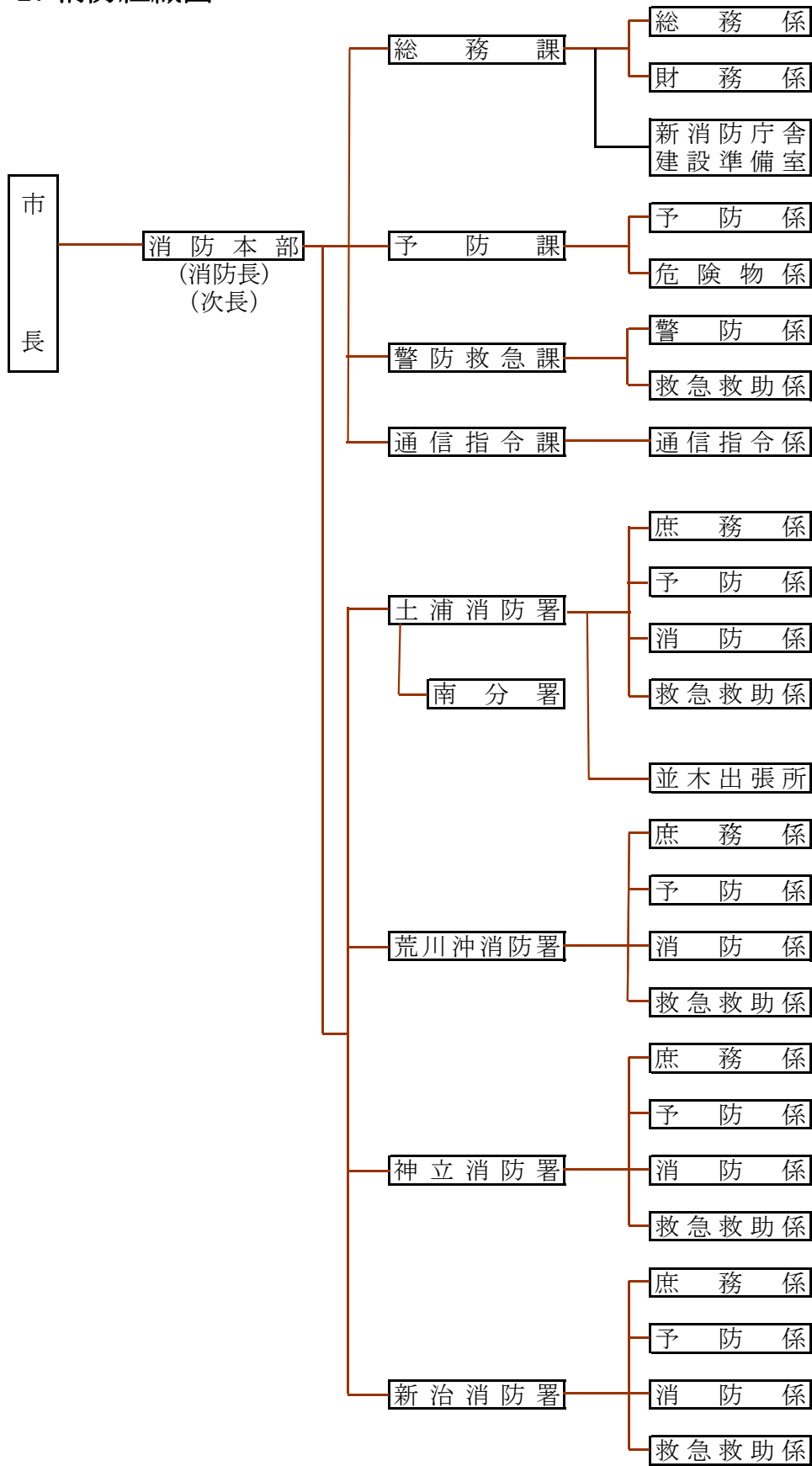
II 消防予算

当市の消防予算は、市一般会計予算に対し4%以上確保することを前提に、10万都市消防としての体制づくりに努めてきたところである。「第7次土浦市総合計画」が定めた将来像「水・みどり・人がきらめく 安心のまち活力のまち 土浦」を念頭におき、近年における都市構造や市民生活様式の変化に対応できる消防力の整備を、財政硬直化にあっても進展させているものである。

III 消防施設

消防施設は、逐年整備強化を図り、現在、化学車、梯子車、救助工作車をはじめとする消防車両等33台、高規格救急車6台を配置、消防団においては消防ポンプ車24台、小型動力ポンプ積載車14台を配置し、これらの車両を更新整備すると共に、時代の要請に応じた車両及び各種器材の導入を推し進めている。

1. 消防組織図



2. 消防本部及び消防署事務分掌

(1) 消防本部

課名	係名	事務分掌
総務課	総務係	<ol style="list-style-type: none"> 1. 消防事務の企画及び総合調整に関すること。 2. 組織及び制度に関すること。 3. 公印の管守に関すること。 4. 文書の收受, 発送及び保存に関すること。 5. 消防関係例規の制定及び改廃に関すること。 6. 職員の任免, 賞罰, 服務その他身分に関すること。 7. 職員の給与, 勤務時間その他の勤務条件の決定に関すること。 8. 職員の定数及び配置に関すること。 9. 職員の昇格及び昇給に関すること。 10. 職員の勤務成績及び評定に関すること。 11. 職員の福利厚生及び健康管理に関すること。 12. 職員の研修に関すること。 13. 職員の公務災害補償に関すること。 14. 渉外事務に関すること。 15. 消防統計に関すること。 16. 消防広報に関すること。 17. 各種証明に関すること。 18. 各種消防長会に関すること。 19. 本部内各課及び各消防署との連絡調整に関すること。 20. その他各課の主管に属しない事項に関すること。
	財務係	<ol style="list-style-type: none"> 1. 予算及び決算に関すること。 2. 物品の購入, 保管及び出納に関すること。 3. 職員の給与品及び貸与品に関すること。 4. 旅行命令に関すること。 5. 消防施設の整備及び管理に関すること。 6. 消防用財産に関すること。 7. 都市計画法に基づく開発行為の指導に関すること。
予防課	予防係	<ol style="list-style-type: none"> 1. 火災予防及び広報に関すること。 2. 建築物の確認, 許可及び認可の同意に関すること。 3. 消防用設備等の設置及び指導に関すること。 4. 建築物等の防火に関すること。 5. 予防査察に関すること。 6. 防火管理の指導に関すること。 7. 各種消防クラブの育成指導に関すること。 8. 防火協会に関すること。
	危険物係	<ol style="list-style-type: none"> 1. 危険物の規制に関すること。 2. 危険物による火災予防に関すること。 3. 高圧ガス等に係る火災予防に関すること。 4. 危険物安全協会に関すること。

課 名	係 名	事 務 分 掌
警防救急課	警 防 係	1. 火災,水害その他の災害の警戒防御及び調査に関する事。 2. 消防技術の研究,訓練及び指導に関する事。 3. 消防機械器具の研究及び技術指導に関する事。 4. 消防計画に関する事。 5. 消防の行事に関する事。 6. 消防相互応援協定に関する事。 7. 自主防災組織の育成指導に関する事。 8. 消防団の組織運営に関する事。 9. 消防団員の任免,表彰及び報酬等に関する事。 10. 消防団員の公務災害補償に関する事。 11. 消防団員の福利厚生及び健康管理に関する事。 12. 消防団員の教養訓練に関する事。 13. 消防協会に関する事。
	救急救助係	1. 救急救助技術の研究及び指導に関する事。 2. 救急隊員及び救助隊員の教養訓練に関する事。 3. 救助隊に関する事。 4. 救急救助統計に関する事。 5. 応急手当の普及啓発に関する事。 6. 救急救助資機材の管理に関する事。 7. 患者等搬送事業の育成指導に関する事。
通信指令課	通信指令係	1. 火災,救急その他災害出動指令及び通信統制に関する事。 2. 通信機器の運用及び維持管理に関する事。 3. 火災,その他の災害及び救急情報の収集に関する事。 4. 気象情報の収集及び伝達に関する事。 5. 火災警報の発令に関する事。

(2)消 防 署

係 名	事 務 分 掌
庶 務 係	1 . 署員の配置及び休暇等に関すること。 2 . 文書の收受,発送及び保管に関すること。 3 . 公印の管守に関すること。 4 . 消防統計に関すること。 5 . 庁用備品等の維持管理に関すること。 6 . その他各係に属しない事項に関すること。
予 防 係	1 . 火災予防に関すること。 2 . 火災予防思想の普及に関すること。 3 . 建築物の確認,許可及び認可の同意に関すること。 4 . 危険物の規制に関すること。 5 . 高圧ガス等による火災予防に関すること。 6 . 消防用設備等の設置及び指導に関すること。 7 . 予防査察に関すること。 8 . 防火管理に関すること。
消 防 係	1 . 火災,水害その他の災害の警戒防御に関すること。 2 . 火災の原因及び損害の調査に関すること。 3 . 火災証明に関すること。 4 . 地理水利に関すること。 5 . 署員の訓練に関すること。 7 . 消防機械器具の維持管理,運用及び技術に関すること。 8 . 機関員の技術管理に関すること。
救急救助係	1 . 救急救助事務に関すること。 2 . 救急隊員及び救助隊員の教養訓練に関すること。 3 . 応急手当の普及啓発に関すること。 4 . 救急救助資機材の管理に関すること。 5 . 救急救助技術の指導に関すること。

3. 消防力の整備指針と現有

(1) 人 員

区分 基準 現有別	計	消防長	消防 隊員	救急 隊員	救助 隊員	予防 要員	庶務 要員	通信員	充足率
基準	288	1	179	54	15	10	16	13	64%
現有	185	1	105	34	10	6	16	13	

※救急隊員の現有は救急救命士数

(2) 署 所

区分 基準 現有別	消防本部	消防署・所	充足率
基準	1	6	100%
現有	1	6	

(3) 消防車両

区分 基準 現有別	計	指揮車	ポンプ 自動車	化学 消防車	梯子 自動車	救助 工作車	救急 自動車	小型 消防艇
基準	26	4	11	1	2	1	6	1
現有	26	4	11	1	2	1	6	1
充足率	100%	100%	100%	100%	100%	100%	100%	100%

(4) 消防水利(消防水利の基準に基づく水利)

区分 基準 現有別	計	消火栓	防火水槽	その他	充足率
基準	1,614	906	678	30	85.7%
現有	1,383	826	527	30	

4. 消防職員

(1) 消防職員の定員及び実員

階級	計
定員	185
実員	185

(2) 消防職員の配置状況

階級	計	消防正監	消防監	消防司令長	消防司令	消防司令補	消防士長	消防副士長	消防士	その他の職員
総計	185	1	3	18	37	48	25	21	32	1
消防本部	44 (14)	1	1	6	10	13 (2)	2 (3)	2 (8)	9 (1)	1
消防次長	1	1								
消防総務課	17 (4)		1	1	3	3	1	1 (4)	8	1
消防予防課	6 (5)			2		2	(1)	1 (3)	1 (1)	
消防警防救急課	6 (5)			2	1	3 (2)	(2)	(1)		
消防通信指令課	13			1	6	5	1			
消防士	141		2	12	27	35	23	19	23	
消防士署長	1		1							
消防士署員	54			4	8	10	8	13	11	
消防士南分署長	1			1						
消防士南分署員	14				4	4	2	2	2	
消防士並出張所長	1				1					
消防士並出張所員	9				1	4	2	1	1	
消防士荒川沖署長	1		1							
消防士荒川沖署員	20			2	4	6	4	1	3	
消防士神立署長	1			1						
消防士神立署員	20			2	4	6	4		4	
消防士新治署長	1			1						
消防士新治署員	18			1	5	5	3	2	2	

()は兼任者

(3) 消防現勢

摘要	消防職員			消防自動車			救急自動車		
	現況			14台			6台		
細別	消防職員一人当たり			消防自動車一台当たり			救急自動車一台当たり		
値	面積・km ²	人口・人	世帯	面積・km ²	人口・人	世帯	面積・km ²	人口・人	世帯
	0.6	775	311	8.7	10,239	4,116	20	23,890	9,603

(4) 消防職員勤続年数調

階級	年数 計	3年	3年	5年	10年	15年	20年	25年	30年	35年	40年
		未満	4年	9年	14年	19年	24年	29年	34年	39年	以上
計	185	27	13	18	11	13	11	30	23	33	6
消防正監	1									1	
消防監	3									2	1
消防司令長	18							1	5	11	1
消防司令	37							7	11	15	4
消防司令補	48				1	5	10	21	7	4	
消防士長	25			5	10	8	1	1			
消防副士長	21		9	12							
消防士	32	27	4	1							

(5) 消防職員年齢調

階級	年齢 計	20歳	20歳	25歳	30歳	35歳	40歳	45歳	50歳	55歳	60歳
		未満	24歳	29歳	34歳	39歳	44歳	49歳	54歳	59歳	以上
計	185	2	23	26	16	20	6	26	28	38	
消防正監	1									1	
消防監	3									3	
消防司令長	18							1	3	14	
消防司令	37							5	12	20	
消防司令補	48					10	6	19	13		
消防士長	25			1	13	10		1			
消防副士長	21			18	3						
消防士	32	2	23	7							

(6) 消防職員諸手当

種 別	支 給 基 準		
時間外勤務手当	勤務1時間につき 1時間当たりの給与額の100分の125 午後10時から翌午前5時まで100分の150 ※ 週休日及び祝・休日 1時間当たりの給与額の100分の135 午後10時から翌午前5時まで100分の160		
休日勤務手当	勤務1時間につき 1時間当たりの給与額の100分の135(当・非で15時間半)		
機関業務手当	1当務(機関業務に従事したとき)	1級又は士長以上	300円
		2級	250円
		3級	200円
救急業務手当	1回(救急業務に従事したとき)	救急救命士	300円
		救急隊員	150円
災害業務手当	1回(水火災等の災害現場に出動し、作業に従事したとき)		
特別救助業務手当	1回(特別救助隊員が救助業務に従事したとき)		
			200円

(7) 消防職員教育状況(平成23年度)

種 別		回数・人員・階級	実 施	受 講	消 防 司	消 防	消 防	消 防	消 防
			回 数	人 員	令以上	司令補	士 長	副士長	士
計			35 回	102 名	10 名	34 名	23 名	17 名	18 名
消防	大学校	火 災 調 査 科	1	1		1			
		幹 部 科	1	1	1				
消 防 学 校	初任教育	初 任 科	2	11					11
		専科教育	救 急 科	1	3			1	2
	救 助 科		1	2				2	
	火 災 調 査 科		1	1			1		
	予 防 査 察 科		1	1			1		
	特 殊 災 害 科		1	1			1		
	幹部教育	中 級 幹 部 科	1	1		1			
	特別教育	薬 剤 投 与 講 習 会	1	1		1			
		潜 水 講 習 会	1	1				1	
		操 法 指 導 者 研 修 会 (小 型)	1	1		1			
操 法 指 導 者 研 修 会 (ポ ン プ)		1	1		1				
校 各 種 研 修 等	各 種 研 修 等	救 急 救 命 士 資 格 取 得 研 修	2	2			2		
		薬 剤 投 与 追 加 講 習	2	2		2			
		A H A - B L S プ ロ バ イ ダ ー コ ー ス	1	4		1	2	1	
		A H A - A C L S	1	2		1			1
		日 本 救 急 医 学 会 関 東 地 方 会 救 急 隊 員 学 術 研 究 会	1	11	1	3	2	1	4
		救 急 救 命 士 セ ミ ナ ー	1	6		3	2	1	
		D M A T 研 修	1	2		2			
		気 管 挿 管 再 教 育 講 習	1	2		2			
		全 国 救 急 隊 員 シ ン ポ ジ ウ ム	1	7	1	3	1	1	1
		茨 城 県 救 急 医 学 会	1	19	5	5	6	2	1
		全 国 メ デ ィ カ ル コ ン ト ロ ー ル 協 議 会	1	5	1	3		1	
		消 防 共 済 事 務 担 当 者 研 修	1	1		1			
		特 別 産 業 廃 棄 物 管 理 責 任 者 講 習	1	2		1	1		
		特 殊 無 線 技 士 (第 三 級 陸 上) 免 許 取 得 講 習	1	2	1	1			
		潜 水 士 免 許 試 験 準 備 講 習 会	1	2			1	1	
		小 型 船 舶 免 許 取 得 講 習 会	1	2			1	1	
		違 反 是 正 研 修 会	1	1		1			
玉 掛 け 技 能 講 習	1	2			1	1			
小 型 移 動 式 ク レ ー ン 運 転 技 術 講 習	1	2				2			

(8)消防職員教育計画(平成24年度)

種 別		期 間 (日)	予定人員(人)	
消防大学校	新任消防長科	9	1	
	幹部科	32	1	
	危険物科	21	1	
消防大学校	初任教育	初任科	106	8
	専科教育	特殊災害科	7	1
		火災調査科	10	1
		救急科	36	10
		危険物科	5	1
		救助科	24	2
		幹部教育	初級幹部科	9
	特別教育	水難救助課程	8	1
		操法指導者研修会(ポンプ)	1	1
		操法指導者研修会(小型)	1	1
各校	救急救命士資格取得研修	126	2	
	A H A - B L S プロバイダーコース	1	5	
	A H A - A C L S プロバイダーコース	2	4	
	潜水士免許試験準備講習会	2	2	
	玉掛け技能講習	3	2	
	小型移動式クレーン運転技能講習	3	2	
	ガス溶接技能講習	2	2	
	小型船舶免許取得講習会	2	1	
	小型船舶免許取更新講習	1	5	
	特殊無線技士免許取得講習会	1	1	
	足場組立等作業主任者講習会	1	2	
	茨城県救急医学会	1	7	
	気管挿管再教育講習会	1	5	
	日本救急医学会関東地方会救急隊員学術研究会	1	2	

(9)消防職員特殊技能資格取得状況調

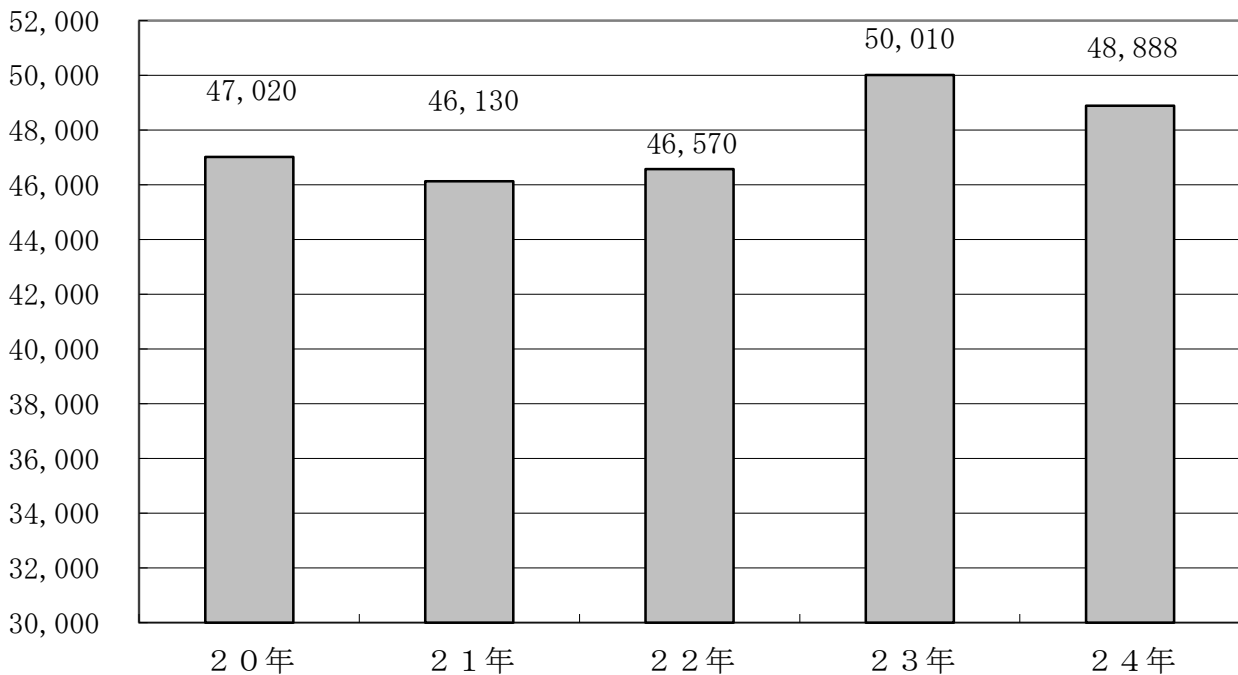
単位(人)

種別	階級	計	消 防	消 防	消 防	消 防	消 防	消 防	消 防	消防士
			正 監	消防監	司令長	司 令	司令補	士 長	副士長	
自動車整備士		2				1			1	
建築士		0								
特殊無線技士		135			6	19	41	24	21	24
2級ボイラー技士		0								
電気工事士		2					2			
救急有資格者		118			10	28	35	25	13	7
うち救急救命士		34			3	6	12	4	2	7
ガス溶接士		30			4	10	12	3	1	
アーク溶接士		3				1		1	1	
危険物取扱者	甲種	3			1			1		1
	乙種	73		1	7	9	5	9	20	22
消防設備士	甲種	0								
	乙種	7				4	1	1		1
消防設備点検資格者		0								
小型船舶操縦士		21			2	5	7	4	2	1
衛生管理者		2				1	1			
潜水士		29				3	11	9	5	1
足場組立等作業主任者		14			2	3	8	1		
玉掛け技能講習修了者		35			3	8	14	6	3	1
小型移動式クレーン運転技能講習修了者		38			3	7	17	6	4	1
大型第一種自動車免許		151		1	14	33	47	25	21	10
大型第二種自動車免許		5				4	1			
大型特殊自動車免許		4				2	1	1		
特別管理産業廃棄物管理責任者		10			1	2	6	1		
特定化学物質等作業主任者		4			2	1	1			
チェーンソー取扱者		1				1				
酸素欠乏危険作業主任者		7				1	2		3	1

1. 市予算と消防予算(当初予算)

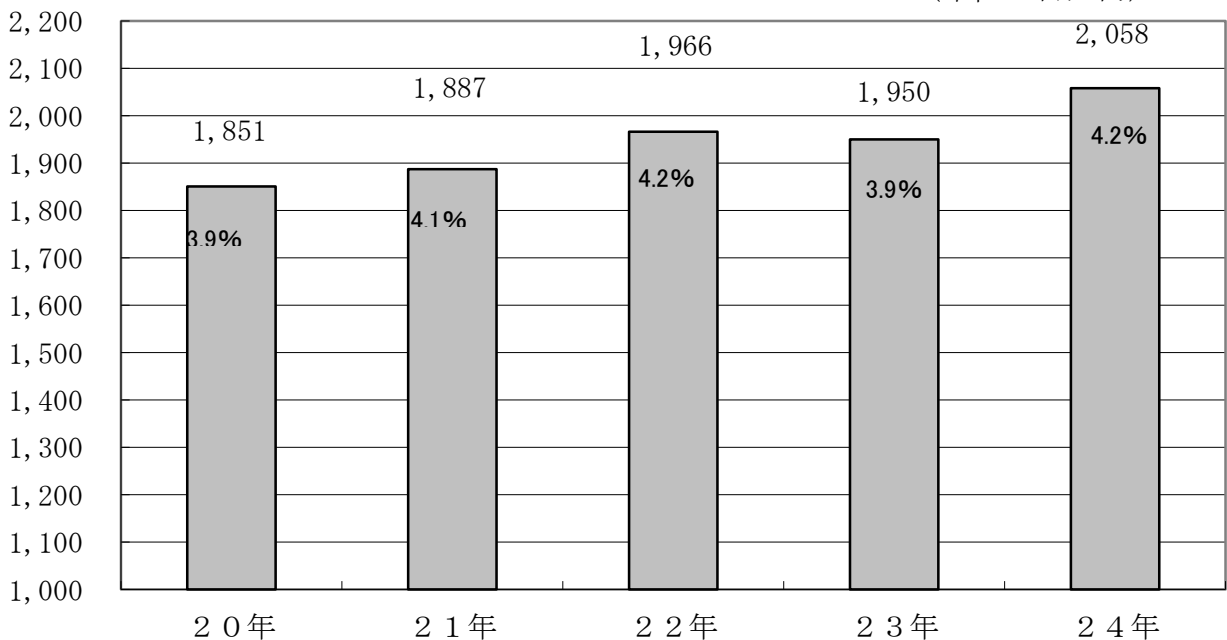
市予算

(単位：百万円)



消防予算

(単位：百万円)



平成24年度	・市予算と消防予算の比率	4.2 %
	・消防予算の市民一人当りの額	13,605 円
	・消防予算の一世帯当りの額	33,844 円
	・消防予算の消防職員一人当りの額	10,540,886 円

2.市予算と消防予算の比率(当初予算)

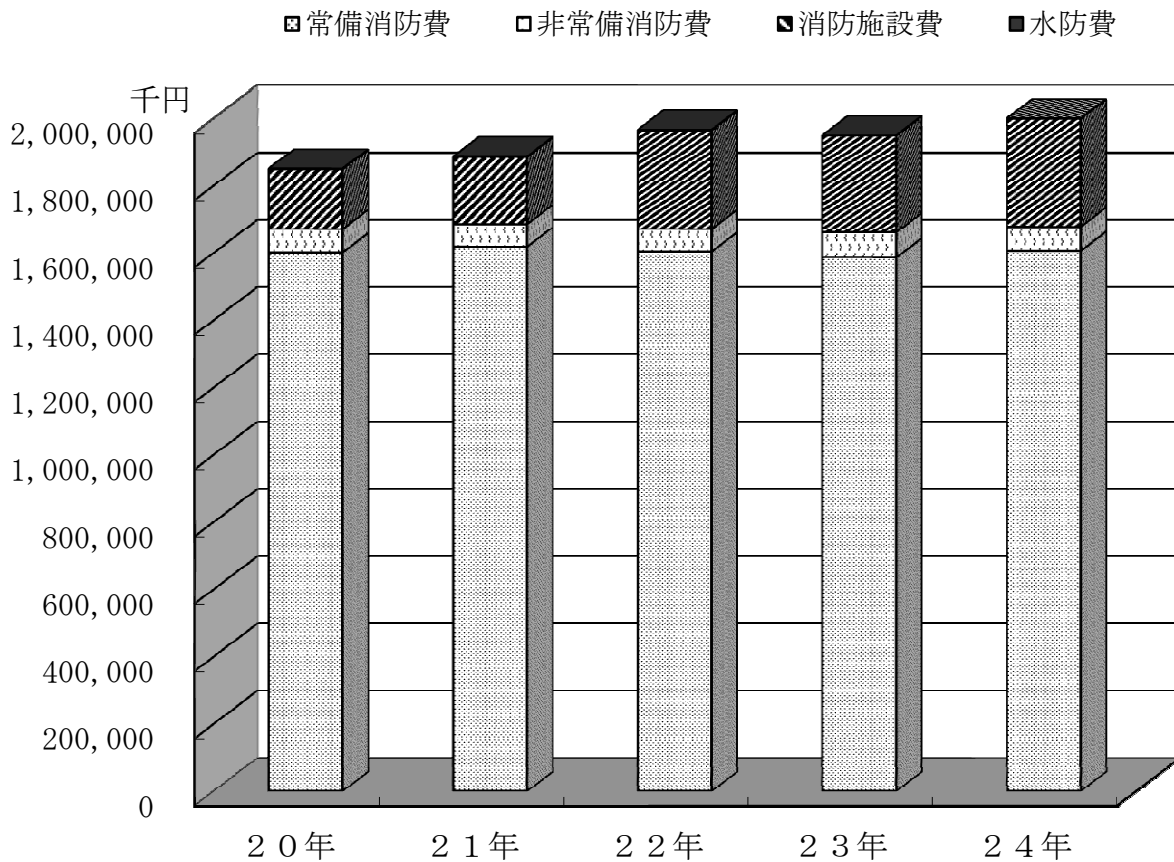
(単位:千円)

年度 区分	20年	21年	22年	23年	24年
市予算額	47,020,000	46,130,000	46,570,000	50,010,000	48,888,000
消防予算	1,851,001	1,887,275	1,966,361	1,950,064	2,057,821
比率(%)	3.9	4.1	4.2	3.9	4.2

3.消防予算の内訳(当初予算)

(単位:円)

年度 区分	20年	21年	22年	23年	24年
消防予算	1,851,001,000	1,887,275,000	1,966,361,000	1,950,064,000	2,057,821,000
常備消防	1,601,997,000	1,619,075,000	1,604,680,000	1,586,999,000	1,606,584,000
非常備消	69,364,000	66,799,000	66,676,000	74,720,000	71,565,000
消防施設	178,991,000	200,790,000	294,394,000	287,734,000	379,059,000
水防費	649,000	611,000	611,000	611,000	613,000



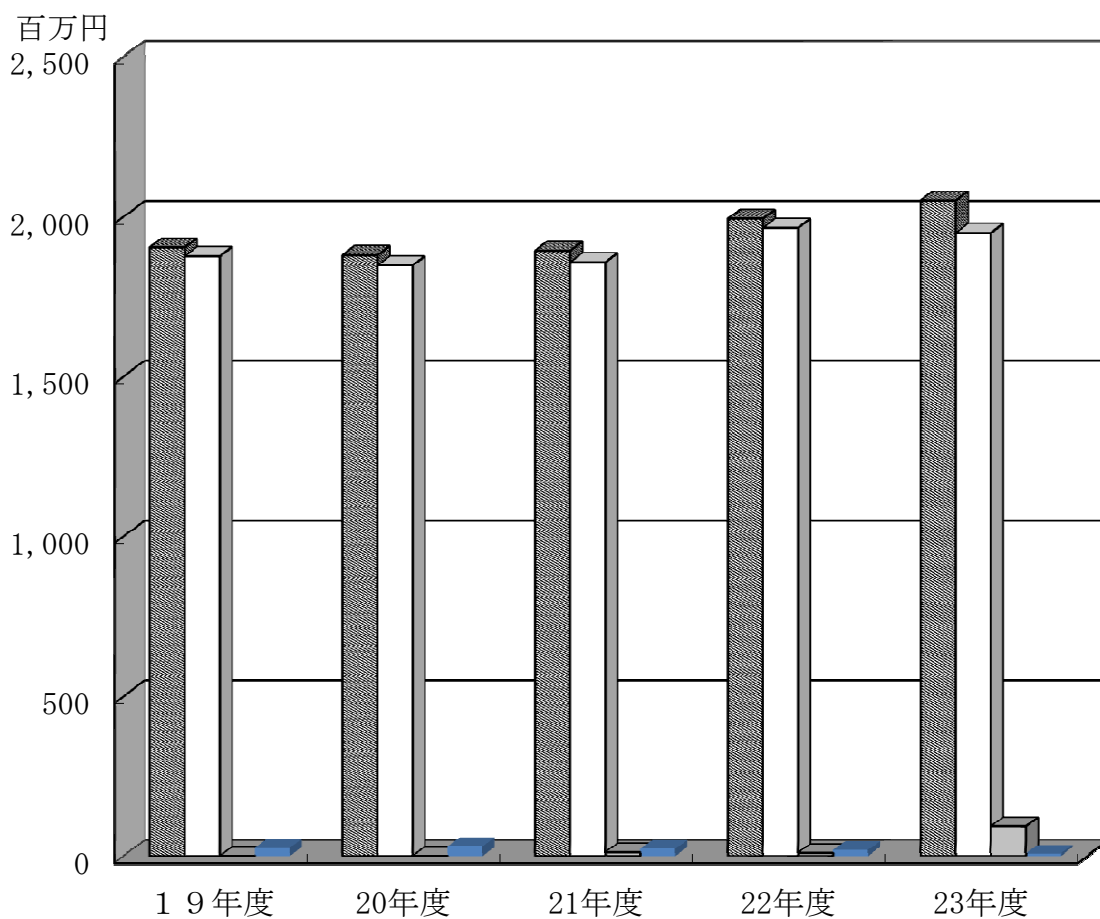
消防予算の内訳

4.消防費決算状況

(単位:円)

年度 区分	19	20	21	22	23
予算現額	1,904,044,000	1,880,294,000	1,894,025,000	1,994,268,000	2,019,341,000
支出済額	1,877,282,386	1,849,065,375	1,859,004,415	1,965,338,057	1,903,310,142
翌年度繰越額	0	0	12,000,000	9,748,000	101,568,500
不用額	26,761,614	31,228,625	23,020,585	19,181,943	14,462,358

■ 予算現額 □ 支出済額 ■ 翌年度繰越額 ■ 不用額



消防費決算状況

1. 消 防 庁 舎

(1) 消防本部・土浦消防署(S41. 2. 19開設)・通信指令棟(H17. 4. 1開設)

用途		面積(㎡)	用途	面積(㎡)	管 轄 区 域
消防本部・土浦消防署	消防長室	29.21	2F湯沸室	6.09	消防本部 市内一円 土浦消防署 中央1, 2丁目, 城北町, 大手町, 文京町, 立田町, 東崎町, 川口1, 2丁目, 大和町, 有明町, 蓮河原町, 蓮河原新町, 滝田1, 2丁目, 桜町1, 2, 3, 4丁目, 港町1, 2, 3丁目, 大町, 千束町, 生田町, 田中1, 2, 3, 田中町, 虫掛, 下高津1, 2, 3, 4丁目, 中高津1, 2, 3丁目, 上高津, 上高津新町, 天川1, 2丁目, 国分町, 富士崎1, 2丁目, 小松1, 2, 3丁目, 小松ヶ丘町, 千鳥ヶ丘町, 穴塚, 矢作, 飯田, 佐野子, 粕毛, 永国, 永国東町, 永国台, 小岩田, 小岩田東1, 2丁目, 小岩田西1, 2丁目, 桜ヶ丘町, 大岩田, 霞ヶ岡町, 真鍋1, 2, 3, 4, 5, 6丁目, 東真鍋町, 西真鍋町, 真鍋新町, 殿里, 木田余, 木田余西台, 木田余東台1, 2, 3, 4, 5丁目, 湖北1, 2丁目, 並木1, 2, 3, 4, 5丁目, 東並木町, 西並木町, 都和1, 2, 3, 4丁目, 常名
	事務室	281.39	2F資材倉庫	4.20	
	食 堂	80.42	炊 事 室	11.85	
	車 庫	274.26	シャワー室	3.90	
	工 作 室	19.34	脱衣・洗濯室	5.25	
	会 議 室	77.42	受 付	14.24	
	団幹部室	31.62	ボイラー室	19.06	
	1F洗面所・トイレ	12.99	1F男性仮眠室	75.53	
	2F洗面所・トイレ	12.99	2F男性仮眠室	26.90	
	3F 書 庫	57.26	2F女性仮眠室	11.80	
	望楼延面積	46.19	そ の 他	85.06	
1.敷地面積 1,415.66㎡		3. 延面積 1,186.97㎡			
2.建面積 589.57㎡		4. 構造 鉄筋コンクリート造2階建(一部3階)			
通信指令棟	通信指令室	57.53	通信機械室	36.00	
	事務スペース	33.73	車庫	150.00	
	仮眠室	24.80	トイレ	14.28	
	その他	57.64			
	1.敷地面積 (同上)		3. 延面積 373.98㎡		
2.建面積 212.31㎡		4. 構造 鉄筋コンクリート造2階建(一部鉄骨造)			

(2) 荒川沖消防署(S49. 7. 1開設)

用途	面積(m ²)	用途	面積(m ²)	管轄区域
事務室	88.0	待機室	48.0	中, 中村東1, 2, 3丁目, 中村南1, 2, 3, 4, 5, 6丁目, 中村西根, 西根南1, 2, 3丁目, 西根西1丁目, 卸町1, 2丁目, 右粕, 摩利山新田, 烏山1, 2, 3, 4, 5丁目, 中荒川沖町, 荒川沖東1, 2, 3丁目, 荒川沖西1, 2丁目, 荒川沖, 荒川本郷, 沖新田, 北荒川沖町, 乙戸, 乙戸南1, 2, 3丁目, 小山田1, 2丁目
仮眠室	38.5	炊事室	12.0	
会議室	42.0	ボイラー室	12.0	
車庫	176.0	通信受付室	18.0	
洗面所・便所	20.0	浴室	8.0	
物置	12.0	その他	65.85	
1. 敷地面積 3,039.48 m ²		3. 延面積 557.78m ²		
2. 建面積 398.43 m ²		4. 構造 鉄筋コンクリート2階建		

(3) 神立消防署(S53. 5. 1開設)

用途	面積(m ²)	用途	面積(m ²)	管轄区域
会議室	27.312	通信受付室	14.25	今泉, 栗野町, 紫ヶ丘, 小山崎, 中貫, 中都町1, 2, 3, 4丁目, 笠師町, 板谷1, 2, 3, 4, 5, 6, 7丁目, 東都和, 若松町, 東若松町, 東中貫町, 神立中央1, 2, 3, 4, 5丁目, 北神立町, 中神立町, 神立町, 神立東1, 2丁目, 白鳥町, 菅谷町, 手野町, 田村町, 沖宿町, おおつ野1, 2, 3, 4, 5, 6, 7, 8丁目
待機室	15.94	物置	5.8	
仮眠室	38.203	便所	18.5	
事務室	49.625	資料室	14.25	
車庫	135.831	湯沸室	4.0	
浴室	4.25	ボイラー室	13.953	
脱衣所	3.375	階段	24.0	
炊事室	7.876	廊下	45.022	
ロッカー室	7.25	塔屋	9.12	
洗面所 スベリ棒	3.375	訓練塔	高さ 7.95m 41.22	
1. 敷地面積 2,881.98m ²		3. 延面積 441.93m ²		
積 318.90m ²		4. 構造 鉄筋コンクリート2階建		

(4) 土浦消防署南分署(S58. 12. 22開設)

用途	面積(m ²)	用途	面積(m ²)	担当区域
事務室	44.0	機械室	8.0	蓮河原町, 蓮河原新町, 港町1, 2, 3丁目, 下高津1, 2丁目, 中高津1, 2, 3丁目, 中高津町, 天川1, 2丁目, 国分町, 富士崎1, 2丁目, 小松ヶ丘町, 千鳥ヶ丘町, 永国町, 大岩田1, 2区, 小岩田東1, 2丁目, 小岩田西1, 2丁目, 桜ヶ丘町, 霞ヶ岡町, 小松1, 2, 3丁目, 右粕1, 5区, 大岩田団地, 永国東町, 滝田1, 2丁目
待機室	30.25	便所	8.0	
会議室	33.0	浴室	8.0	
仮眠室	40.0	書庫	4.5	
車庫	110.75	倉庫	4.5	
通信受付室	10.0	その他	19.0	
1. 敷地面積 708.02m ²		3. 構造 鉄骨平屋建		2. 建面積
320.59m ²				

(5) 土浦消防署並木出張所(S57. 9. 1開設)

用途	面積(m ²)	用途	面積(m ²)	担当区域
事務室	26.74	便所	6.84	常磐自動車道, 並木1, 2, 3, 4, 5丁目, 東並木町, 西並木町, 都和1, 2, 3, 4丁目, 常名町
待機室	23.95	倉庫	5.46	
仮眠室	27.30	機械室	5.46	
車庫	55.96	廊下	8.19	
浴室	5.09	玄関	3.86	
1. 敷地面積 1,477.00m ² 156.89m ²		3. 構造 鉄骨平屋建		2. 建面積

(6) 新治消防署(S62. 3. 9開設)

用途	面積(m ²)	用途	面積(m ²)	担当区域
事務室	71.54	浴室	3.15	東城寺, 小野, 小野沢辺東城寺入会地, 大志戸, 本郷, 永井, 永井本郷入会地, 小高, 沢辺, 田宮, 大畑, 田土部, 下大島, 高岡, 藤沢新田, 藤沢, 上坂田, 下坂田
会議室	26.39	脱衣室	2.25	
仮眠室	33.58	洗面室	5.40	
通信室	12.00	便所	7.46	
倉庫	6.75	車庫	108.00	
書庫	6.75	玄関	5.03	
食堂・待機室	28.50	塔屋	5.60	
湯沸室	6.00	廊下・その他	22.71	
機械室	9.00			
1. 敷地面積 3,420.48m ² 385.30m ²		3. 構造 鉄骨平屋建		2. 建面積

2. 消防本部(署)配置車両

所属	種別	社名 年式	車両 製作所	性能	規格 (cm)			総重量 (kg)	燃料	総排気量 (ℓ)	無線機 有無
					長さ	巾	高さ				
消防 本部	指令車	トヨタ 23年	クラウン	—	487	179	162	1,935	ガソリン	2.49	有 土浦指令1
	連絡車	スズキ 14年	スイフト	—	361	160	154	1,185	〃	1.32	有 土浦連絡1
	連絡車	ホンダ 21年	アクティ	—	339	147	188	1,410	〃	0.65	無
	連絡車	ニッサン 17年	ADバン	—	437	169	147	1,635	〃	1.29	〃
	連絡車	ホンダ 16年	ステップ ワゴン	—	467	169	184	1,950	〃	1.99	〃
	連絡車	トヨタ 9年	ハイエース	—	490	169	196	2,270	〃	2.43	〃
	連絡車	トヨタ 21年	ハイエース	—	484	188	210	2,500	〃	2.69	〃
	資材 搬送車	三菱 13年	ミニキャブ	350kg	339	147	178	1,170	〃	0.65	有 土浦搬送2
土浦 消防 署	水槽付 ポンプ車	三菱 19年	日本機械 工業	A-2 (2000ℓ)	668	228	300	10,650	軽油	7.54	有 土浦1
		UD 14年	G M いちはら	A-2 (8000ℓ)	928	248	312	21,150	〃	21.20	有 土浦2
	普通 ポンプ車	日野 22年	G M いちはら	A-2 (600ℓ)	580	188	273	6,795	〃	4.00	有 土浦3
	はしご車	日野 13年	モリタ	A-2 (18m)	859	249	340	12,640	〃	7.96	有 土浦梯子1
	災害対応 特殊 はしご車	UD 19年	日本機械 工業	先端屈折 (35m)	1115	249	375	20,370	〃	21.20	有 土浦梯子2
	救助 工作車	日野 23年	モリタ	クレーン2.9t ウインチ 前・ 後5.0t	769	230	320	11,265	〃	6.40	有 土浦救助1 救急土浦8
	救急車	トヨタ 21年	茨城トヨタ	高規格 (4WD)	562	189	256	3,245	ガソリン	2.69	有 救急土浦1
	指令車	三菱 15年	パジェロ	4WD	477	189	204	2,475	〃	2.97	有 土浦指令2
	査察 広報車	いすゞ 8年	ミュー ウィ ザード	災害対応型 (4WD)	483	176	186	2,235	軽油	3.05	有 土浦広報1
	資機材 搬送車	日野 23年	茨城日野	クレーン 2.9t	684	219	261	7,960	〃	4.00	有 土浦搬送1
小型 消防艇	スズキ 20年	ヤンマー	—	657	264	123	2,700	ガソリン	2.87	有 土浦7	
救急車 (予)	トヨタ 12年	茨城トヨタ	高規格 (4WD)	562	180	256	3,095	ガソリン	3.37	有 救急土浦7	

所属	種別	社名式	車両製作所	性能	規格 (cm)			総重量 (kg)	燃料	総排気量 (ℓ)	無線機有無
					長さ	巾	高さ				
南分署	水槽付ポンプ車	日野24年	モリタ	A-2 (2000ℓ)	695	230	300	9,590	軽油	6.40	有土浦4
	救急車	トヨタ20年	茨城トヨタ	高規格	564	189	256	3,245	ガソリン	2.69	有救急土浦2
	査察広報車	マツダ9年	ファミリア	—	417	166	165	1,505	〃	1.49	有土浦広報2
	救急指導車	トヨタ62年	コースター	—	686	201	288	4,425	軽油	3.98	無
並木出張所	水槽付ポンプ車	U D 11年	G M いちはら	A-2 (2000ℓ)	670	220	275	8,750	〃	9.20	有土浦5
	救急車	トヨタ23年	茨城トヨタ	高規格	562	189	256	3,195	ガソリン	2.69	有救急土浦3
荒川沖消防署	災害対応特殊水槽付ポンプ車	いすゞ 18年	日本機械工業	A-2 (2000ℓ)	745	228	300	10,580	軽油	7.16	有土浦南1
	普通ポンプ車	ニッサン12年	G M いちはら	A-2	560	188	270	5,005	〃	4.57	有土浦南2
	救急車	トヨタ17年	茨城トヨタ	高規格	560	180	252	3,015	ガソリン	3.37	有救急土浦4
	査察広報車	三菱13年	リベロ	—	430	168	156	1,345	〃	1.46	有土浦南広報1
	マイクロバス	三菱2年	ローザ	26人乗	620	199	268	4,600	軽油	3.56	無
神立消防署	化学車	三菱21年	G M いちはら	A-2 (1700+300ℓ)	725	230	300	10,320	〃	7.54	有土浦北1
	災害対応特殊普通ポンプ車	日野14年	〃	A-2	555	188	285	4,995	〃	4.89	有土浦北2
	救急車	トヨタ18年	茨城トヨタ	高規格	563	180	255	3,125	ガソリン	3.37	有救急土浦5
	査察広報車	トヨタ6年	クラウン	—	469	169	170	2,155	〃	1.98	有土浦北広報1
	水槽付ポンプ車	日野6年	モリタ	A-2 (2000ℓ)	692	224	280	8,815	軽油	7.41	有土浦6
新治消防署	水槽付ポンプ車	三菱9年	G M いちはら	A-2 (2000ℓ)	670	220	280	8,445	〃	8.20	有土浦西1
	普通ポンプ車	いすゞ24年	モリタ	A-2	584	188	280	5,515	〃	2.99	有土浦西2
	災害対応特殊救急車	トヨタ14年	茨城トヨタ	高規格	562	180	250	3,015	ガソリン	3.37	有救急土浦6
	査察広報車	トヨタ9年	カルデイ	—	452	169	162	1,515	〃	1.76	有土浦西広報1

3. 消防車両使用経過年数

単位(台)

種別		年数	合計	1年未満	1年～2年	2年～3年	3年～4年	4年～5年	5年～6年	6年～7年	7年～8年	8年～9年	9年～10年	10年以上
合計			77	7	4	6	2	3	2	6	3	4	3	37
本部	資材搬送車		1											1
	指令車		1	1										
	連絡車		6			2				1	1		1	1
土浦消防署 並南木出張所 含む	水槽付ポンプ車		4			1			1					2
	普通ポンプ車		1	1										
	救助工作車		1		1									
	はしご車		2					1						1
	高規格救急車		4	1		1		1						1
	査察広報車		3									1		2
	資材搬送車		1		1									
救急指導車		1												1
荒川沖消防署	水槽付ポンプ車		1							1				
	普通ポンプ車		1											1
	高規格救急車		1								1			
	マイクロバス		1											1
	査察広報車		1											1
神立消防署	化学車		1				1							
	水槽付ポンプ車		1											1
	普通ポンプ車		1										1	
	高規格救急車		1							1				
	査察広報車		1											1
新治消防署	水槽付ポンプ車		1											1
	普通ポンプ車		1	1										
	高規格救急車		1									1		
	査察広報車		1											1
消防団	普通ポンプ車		24	1		2	1	1	1	3	1	2	1	11
	小型動力ポンプ積載車		14	2	2									10

4. 消防本部・消防団ホース保有状況

単位(本)

サイズ 所属	50mm	65mm	40mm
土浦消防署	79	126	20
南分署	34	59	
並木出張所	27	32	
荒川沖消防署	49	93	
神立消防署	49	90	10
新治消防署	47	87	

第1分団	65 mm	20
第2分団	〃	20
第3分団	〃	20
第4分団	〃	20
第5分団	〃	20
第6分団	〃	20
第11分団	〃	20
第12分団	〃	20
第13分団	〃	20
第14分団	〃	20
第15分団	〃	20
第16分団	〃	20
第17分団	〃	20
第21分団	〃	20
第22分団	〃	20
第23分団	〃	20
第24分団	〃	20
第26分団	〃	20
第27分団	〃	20
第28分団	〃	20

第30分団	65 mm	24
第31分団	〃	10
第32分団	〃	18
第33分団	〃	27
第34分団	〃	15
第35分団	〃	7
第36分団	〃	10
第37分団	〃	11
第38分団	〃	10
第39分団	〃	12
第40分団	〃	11
第41分団	〃	10
第43分団	〃	10
第44分団	〃	10
第45分団	〃	20
第46分団	〃	11
第47分団	〃	11
第48分団	〃	10

5. 消防機器装備状況

種類	区分		数	規 格	配 置
作業破壊機具	耐電衣		4着	ヨツギ	土浦署, 神立署
	耐熱服		4着	東消式	土浦署, 神立署
	ガス溶断器		3基	簡易小型	土浦署, 荒川沖署, 神立署
	携帯用投光器		21基	300W2灯式又は150W2灯式	土浦署, 荒川沖署, 神立署, 新治署, 南分署, 並木出張所
保安器具	空気呼吸器		65器	重松製作所、日本ドレーゲル	土浦署, 荒川沖署, 神立署, 新治署, 南分署, 並木出張所
	空気充填機		2式	東亜潜水機株式会社PHC	土浦署, 荒川沖署
	可燃性ガス測定器		6器	理研計器	土浦署, 荒川沖署, 神立署, 南分署, 並木出張所
	有毒ガス測定器		6器	理研計器	土浦署, 荒川沖署, 神立署, 南分署, 並木出張所
	ガス感知器		1器	日本ドレーゲル	土浦署
	送排風機		1機		土浦署
	救命胴衣		88着	ガボックス製	土浦署, 荒川沖署, 神立署, 新治署
	簡易呼吸器		3器	日本ドレーゲル	土浦署
	放射線測定器		2器	GX式、シンチレーションサーベイメーター	土浦署
	防毒衣		24着	重松製作所	土浦署, 荒川沖署, 神立署
救急・救助器具	人工呼吸器		7器	デマンドタイプ	土浦署, 荒川沖署, 神立署, 新治署, 南分署, 並木出張所
	救命索発射銃		6丁	射程60m 90m	土浦署, 荒川沖署, 神立署, 新治署
	緩降機		2器	20m 35m	土浦署
	救助用バスケット		2器	吊下げ式	土浦署
	救命用舟艇		4艇	ゴムボート 1 小型消防艇 1 アルミボート 2 船外機 2	土浦署
	救助袋		1張	30m (ET式)	土浦署
	救助幕		1張	一辺長2.4m	土浦署
	ハイドリックパワー		1式	油圧式10 t	土浦署
	エンジンカッター		7機	パートナー 90cc	土浦署, 荒川沖署, 神立署, 新治署, 南分署, 並木出張所
	チェーンソー		10機	パートナー 50cc	土浦署, 荒川沖署, 神立署, 新治署, 南分署, 並木出張所
	エアースー		5式	アトラスコプエエアースー	土浦署, 荒川沖署, 神立署, 並木出張所
	ロープ登はん器		2器	藤井ロープ登器	土浦署
	チルホール		8式	パーフェクト	土浦署, 荒川沖署, 神立署, 新治署
救助訓練用ネット		3式	4 m×20m	荒川沖署, 神立署, 新治署	
油圧式張力計		3器	3 t	土浦署, 荒川沖署, 新治署	
縛帯		7式	落下傘式	土浦署, 荒川沖署, 神立署	

種類		区分	数	規 格	配 置
救急・救助器具	排煙機		1式	100V	土浦署
	バスケットストレッチャー		3器		土浦署, 荒川沖署
	鉄線鋏		15機	16mm	土浦署, 荒川沖署, 神立署, 南分署, 新治署
	リフトバック		2式	エアージャッキ10t, 18t, 20t,24t,40t	土浦署
	油圧式救助器具		5式	ホルマトロ, スプレッター, カッター エンジンポンプ	土浦署, 荒川沖署, 神立署, 新治署
	削岩機		5機	マルゼン	土浦署, 荒川沖署, 神立署, 南分署
	潜水器具一式		4式	日本ダイビング	土浦署
	ハンマドリル		2機	日立DH35	土浦署
	救助用三脚		1式	JS型	土浦署
	救助用担架		1器	日本船舶パーティカルストレッチャー	土浦署
	酸素呼吸器		5式	重松製作所10号,ドレーゲル	土浦署
	消火器具及び消火薬剤	器	エアホームノズル	18機	
可般式小型消防ポンプ			5機	トーハツ	土浦署, 神立署, 新治署
ジェットシューター			14基		土浦署, 神立署, 新治署
可般式消火器具			1基	インパルス	土浦署
粉末消火剤				A・B・C 228kg	本部, 土浦署, 荒川沖署, 神立署, 新治署
具薬		泡消火剤	水溶性液体用6%	4,960ℓ	土浦署,南分署,並木出張所,荒川沖署,神立署,新治署 2000ℓ 200ℓ 160ℓ 1000ℓ 1400ℓ 200ℓ
			合成界面活性剤3% PFOS含有	1,580ℓ	土浦署,南分署,並木出張所,荒川沖署,神立署,新治署,倉庫 220ℓ 60ℓ 60ℓ 140ℓ 360ℓ 100ℓ 180ℓ
			水成膜泡 6%	500ℓ	土浦署 500ℓ
			合成界面活性剤3% PFOS非含有	700ℓ	土浦署,神立署 200ℓ 500ℓ
剤					

6. 消防車両使用状況

所属	車種	種別	管内		管外		演習	その他	救急	総計	ポンプ、梯子使用状況		
			火掛	否	火掛	否					時間(分)	度数	
消防本部	指令車 指令1	度数(回)						147		147			
		走行数(km)						8,612		8,612			
		燃料(ℓ)						890.0		890.0			
	連絡車 スイフト	度数							175		175		
		走行数							5,530		5,530		
		燃料							451.0		451.0		
	連絡車 アクティ	度数							265		265		
		走行数							10,203		10,203		
		燃料							870.0		870.0		
	連絡車 ニッサンバン	度数							272		272		
		走行数							10,412		10,412		
		燃料							1,025.0		1,025.0		
連絡車 ステップワゴン	度数							253		253			
	走行数							9,634		9,634			
	燃料							1,165.0		1,165.0			
連絡車 ハイエース	度数							217		217			
	走行数							6,237		6,237			
	燃料							882.0		882.0			
連絡車 ハイエース 新型	度数							201		201			
	走行数							7,640		7,640			
	燃料							1,060.0		1,060.0			
資材搬送車 搬送2	度数							139		139			
	走行数							3,843		3,843			
	燃料							325		325.0			
土浦消防署	水槽付 ポンプ車 2,000ℓ 土浦1	度数	18	17			47	409		491	1280	54	
		走行数	202	156			497	3,221		4,076			
		燃料	154.0	48.0			164.0	1,175.0		1,541.0			
	水槽付 ポンプ車 8,000ℓ 土浦2	度数	10	22			44	148		224	1065	48	
		走行数	135	246			776	1,900		3,057			
		燃料	133.5	134.0			396.0	981.5		1,645.0			
	水槽付 ポンプ車 600ℓ 土浦3	度数	8	22			47	626		703	50	77	
		走行数	64	183			183	6,813		7,243			
		燃料	35.0	39.5			187.5	1,523.0		1,785.0			
救助工作車 土浦救助1	度数	25	0			107	314		446	照明 85	105		
	走行数	227	52			373	2,707		3,359	ウインチ 955	90		
	燃料	67.0	18.0			155.5	1,115.5		1,356.0	クレーン 1100	98		
梯子車 土浦梯子1	度数		3			41	187		231	梯子 60	73		
	走行数		20			491	639		1,150	ポンプ	18		
	燃料		9.0			200.8	417.8		627.6				
梯子車 災害対応型 土浦梯子2	度数		2			24	55		81	梯子 672	46		
	走行数		16			344	335		695				
	燃料		13.0			513.0	766.0		1,292.0				

所属	車種	種別	管内		管外		演習	その他	救急	総計	ポンプ、梯子使用状況	
			火掛	否	火掛	否					時間(分)	度数
土 浦 消 防 署	救急車 高規格 救急 1	度数	17				12	173	1,938	2,140		
		秆数	183				157	998	18,382	19,720		
		燃料	53.0				41.5	355.2	5214.7	5,664.4		
	資材 搬送車 搬送 1	度数						18		18		
		秆数						717		717		
		燃料						65.6		65.6		
	指令車 指令 2	度数						18		18		
		秆数						717		717		
		燃料						65.6		65.6		
	広報車 広報 1	度数						79		79		
		秆数						6,048		6,048		
		燃料						405.0		405.0		
救急車 予備車 救急 7	度数	1				3	103	217	324			
	秆数	10				19	1,045	4,972	6,046			
	燃料	35.0				57.4	324.9	1081.5	1,498.8			
小型 消防艇 救急 11	度数					5	2		7			
	時間					15:10	2:30		17:40			
	燃料					100.0	20.0		120.0			
土 浦 消 防 署 南 分 署	水槽付 ポンプ車 2,000ℓ 土浦 4	度数	2	20			10	169		201	690	22
		秆数	17	185			305	2,769		3,276		
		燃料	3.0	60.5			91.0	698.0		852.5		
	救急車 高規格 救急 2	度数					4	118	1,284	1,406		
		秆数					188	1,588	18,895	20,671		
		燃料					47.0	431.0	5046.0	5,524.0		
	広報車 広報 2	度数		1			1	94		96		
		秆数		14			12	2,027		2,053		
		燃料		0.0			1.0	220.2		221.2		
	救急 指導車	度数					1	1		2		
		秆数					13	7		20		
		燃料					1.0	1.0		2.0		
土 浦 消 防 署 並 木 出 張 所	水槽付 ポンプ車 2,000ℓ 土浦 5	度数	11	28			4	241		284	470	19
		秆数	107	279			34	3,122		3,542		
		燃料	70.0	79.0			10.0	1013.3		1,172.3		
	救急車 高規格 救急 3	度数					0	142	939	1,081		
		秆数					0	1,149	12,758	13,907		
		燃料					0.0	322.0	3405.0	3,727.0		

所属	車種	種別	管内		管外		演習	その他	救急	総計	ポンプ、梯子使用状況	
			火掛	否	火掛	否					時間(分)	度数
荒川 沖 消 防 署 神 立 消 防 署 新 治 消 防 署	水槽付ポンプ車 災害対応型 2,000ℓ 土浦南1	度数	12	2			4	387		405	500	25
		秆数	67	4			46	4,074		4,191		
		燃料	63.5	3.0			18.0	1354.0		1,438.5		
	ポンプ車 土浦南2	度数	1	8			3	115		127	290	8
		秆数	5	60			16	1,372		1,453		
		燃料	10.0	13.0			5.0	295.5		323.5		
	救急車 高規格 救急4	度数						255	1,109	1,364		
		秆数						2,896	16,379	19,275		
		燃料						880.0	4516.0	5,396.0		
	広報車 南広報1	度数					1	30		31		
		秆数					3	1,118		1,121		
		燃料					5.0	152.5		157.5		
マイクロバス	度数						32		32			
	秆数						1,779		1,779			
	燃料						302.5		302.5			
化学車 1,700ℓ 土浦北1	度数	22	13			17	332		384	2040	45	
	秆数	265	155			243	3,619		4,282			
	燃料	181.5	43.0			88.0	1196.0		1,508.5			
ポンプ車 災害対応型 土浦北2	度数	13	13			9	194		229	520	7	
	秆数	150	113			64	2,797		3,124			
	燃料	83.5	28.0			16.5	626.5		754.5			
救急車 高規格 救急5	度数						239	1030.0	1,269			
	秆数						2,702	14,094	16,796			
	燃料						708.0	3976.5	4,684.5			
広報車 北広報1	度数		1			1	171		173			
	秆数		29			7	3,299		3,335			
	燃料		7.0			1.0	489.7		497.7			
水槽付 ポンプ車 2,000ℓ 土浦6	度数	2				17	115		134	430	10	
	秆数	8				62	1,182		1,252			
	燃料	7.0				86.0	377.5		470.5			
水槽付 ポンプ車 2,000ℓ 土浦西1	度数	3	2			6	225		236	593	16	
	秆数	24	20			115	3,238		3,397			
	燃料	9.5	4.0			42.5	1054.0		1,110.0			
水槽付 ポンプ車 2,000ℓ (旧)土浦西2	度数	2	2			3	250		257	570	16	
	秆数	11	26			34	3,591		3,662			
	燃料	5.5	4.0			7.5	673.0		690.0			
ポンプ車 土浦西2	度数						5		5	180	4	
	秆数						41		41			
	燃料						30.0		30.0			
救急車 災害対応型 高規格 救急6	度数					1	182	350	533			
	秆数					15	2,925	8,605	11,545			
	燃料					5.0	699.0	2097.0	2,801.0			
広報車 西広報1	度数		0			1	267		268			
	秆数		12			15	4,542		4,569			
	燃料		2			5.0	503.0		510.0			

7. 水防用資器材備蓄一覧表

水防倉庫所在地 川口二丁目
桜町四丁目

品名	単位	数量	品名	単位	数量
掛 矢	丁	11	土 の う 袋	枚	36,000
た こ	丁	5	ビニールロープ	玉	9
な た	丁	12	フルコンシート	枚	10
竹 と げ 鎌	丁	3	ビニールシート	枚	20
目 通 し	丁	10	木 杭 (5m)	本	10
エ ン ピ	丁	6	〃 (3m)	本	90
ト ウ グ ワ	丁	5	金 杭 (1.5m)	本	428
丸 ス コ ッ プ	丁	68	〃 (1.2m)	本	325
ツ ル ハ シ	丁	3	ア ル ミ ボ ー ト	艇	2
草 刈 鎌	丁	19	大 ハ ン マ ー	丁	6
手 鎌	丁	5	オ ー ガ	機	1
の こ ぎ り 鎌	丁	7	水 中 ポ ン プ	台	5
お の	丁	3	ポ ン プ	台	4
の こ ぎ り	丁	7	救 命 胴 衣	着	100
ハ ン マ ー	丁	9	草 刈 機	台	1
ペ ン チ	丁	2	可 搬 式 草 刈 機	台	1
一 輪 車	台	15	炊 飯 釜	セット	1
土 入 じ ょ う ご	台	6	掘 削 ド リ ル	台	1
角 ス コ ッ プ	丁	55	へ ル メ ッ ト	丁	100
番 線 切	丁	4			