

## 警防救急編

### 1. 警防

平成23年中の火災件数は51件で、前年(47件)に比較し、4件増加している。出火率(人口1万人当たりの出火件数)は3.6であり、その値は前年(3.3)に比較し、0.3ポイント増加している。

火災種別ごとに見ると、建物火災は32件で、全体の62.7%を占めているが、前年(68.1%)と比較し5.4%減少している。次いでその他火災10件(19.6%)、車両火災9件(17.6%)となっている。

当市の火災の傾向として、前年に比較し、その他火災4件、車両火災1件が増加し、林野火災の発生はない。

原因別に見ると、放火(疑い3件含む)が10件であり、全体の19.6%、コンロが8件で(15.7%)、焚き火が4件で(7.8%)、配線器具が3件で(5.9%)の順であり、近年上位の原因について大きな変化はない。

建物火災の損害額は、226,880千円であり、1件あたりの損害額は7,090千円となっており、前年(5,583千円)に比較し1,507千円増加している。

死傷者については、死者4名、負傷者8名である。

## 救急救助編

### 2. 救急救助

#### (1) 救急

平成23年中の救急出場は7,210件、搬送人員6,350人であり、前年と比べると出場件数で440件(6.5%)、搬送人員で316人(5.2%)増加している。

1日当たりの平均出場件数は19.8件(前年18.5件)である。市民23人に1人が救急隊によって医療機関へ搬送されたことになる。

事故種別ごとに見ると、急病4,472件(構成比62.0%)、交通事故909件(同12.6%)、一般負傷925件(同12.8%)、転院搬送398件(同5.5%)の順となっている。

#### (2) 救助

平成23年中の救助出動件数は85件、救助人員は49人であり、前年に比べると出動件数で18件(28.9%)、救助人員で9人(22.5%)増加している。

事故種別ごとに見ると交通事故が38件(構成比44.7%)、その他が16件(構成比18.8%)、建物等事故が14件(16.5%)の順となっている。

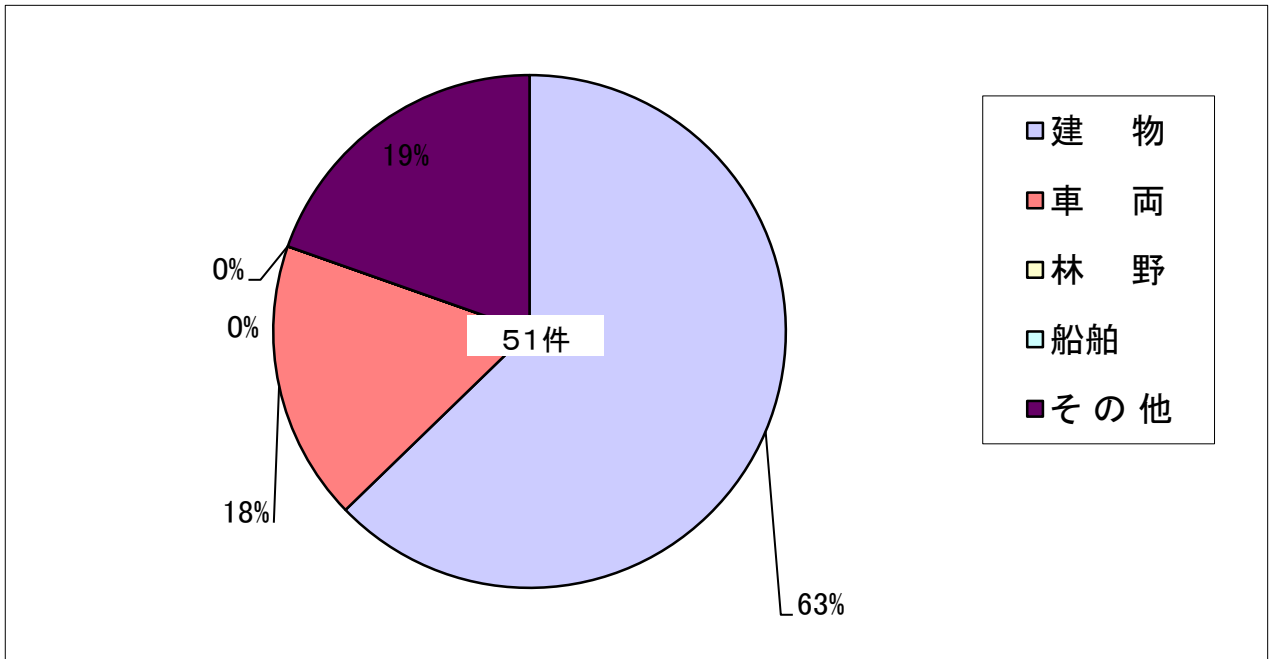
## 1. 平成23年中火災発生状況

火災件数	51	件
建物火災	32	件
林野火災	0	件
車両火災	9	件
船舶火災	0	件
その他の火災	10	件
損害見積額	228,791	千円
死傷者		
死者	4	人
負傷者	8	人
建物火災について		
焼損面積	1,568	m <sup>2</sup>
	228	m <sup>2</sup>
損害見積額	226,880	千円
焼損棟数	55	棟
り災世帯	38	世帯
り災人員	94	人

(1) 火災種別出火件数

(件)

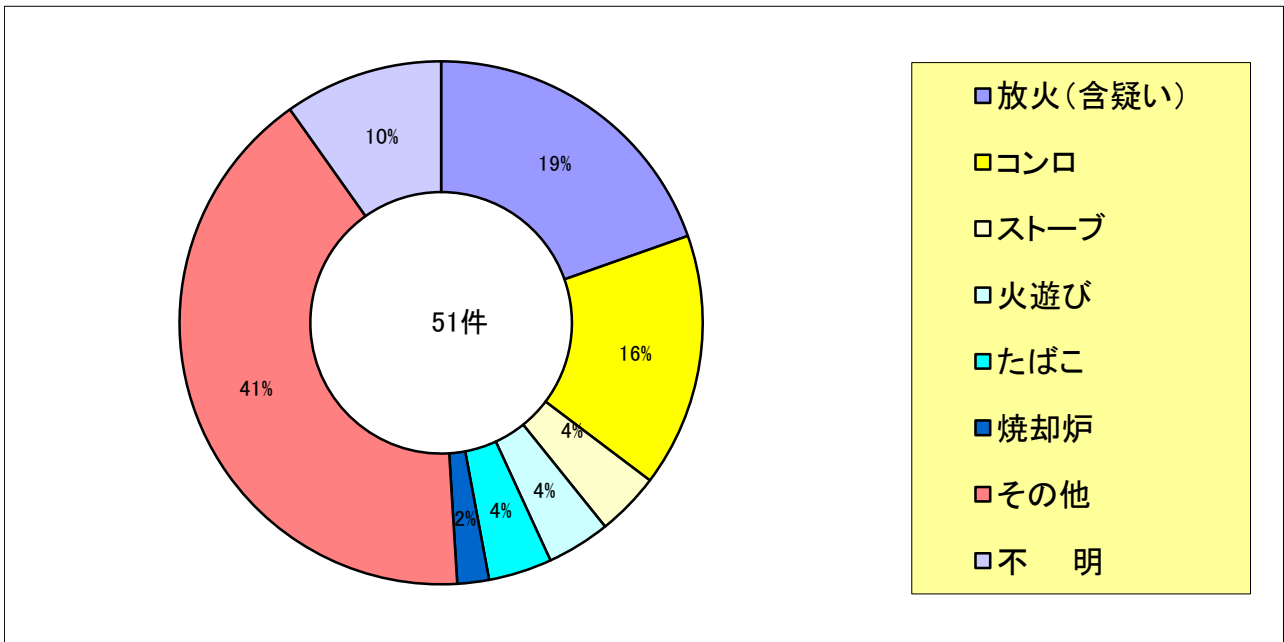
	建 物	車 両	林 野	船舶	その他	合 計
件 数	32	9	0	0	10	51



(2) 火災原因別出火件数

(件)

	放火(含疑い)	コンロ	ストーブ	火遊び	たばこ	焼却炉	その他	不 明	合 計
件 数	10	8	2	2	2	1	21	5	51

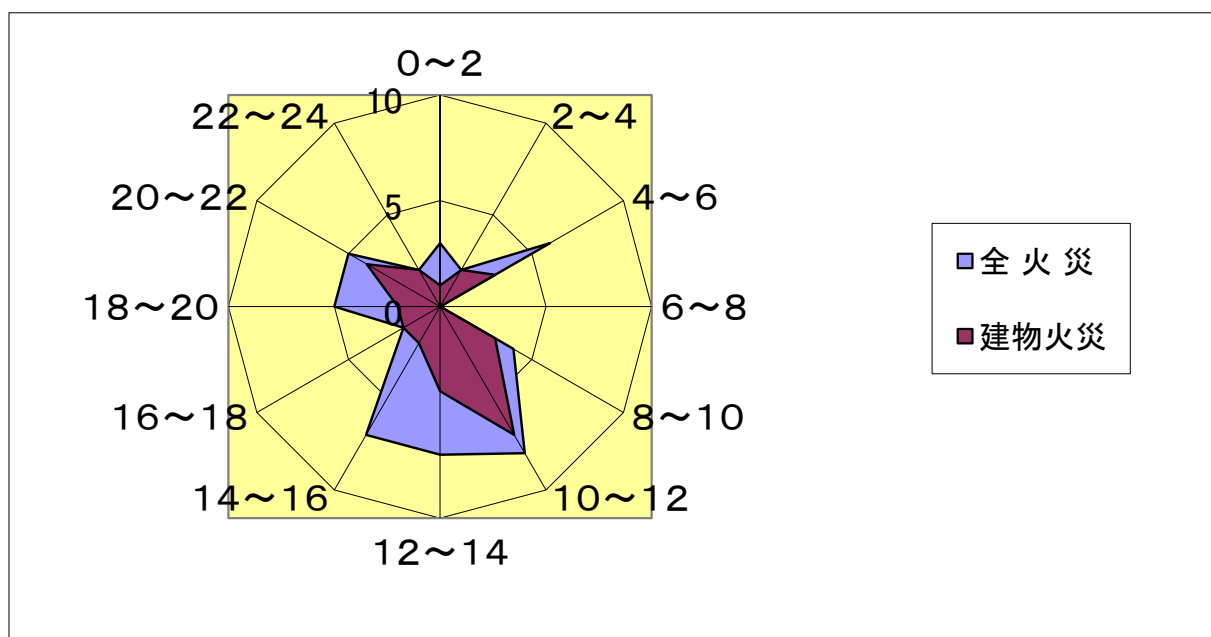


※ その他については、表記以外の原因を合わせたもの。

(3) 時間帯別出火件数

(件)

	0~2	2~4	4~6	6~8	8~10	10~12	12~14	14~16	16~18	18~20	20~22	22~24	不明	合計
全火災	3	2	6		4	8	7	7	2	5	5	2		51
建物火災	1	2	3		3	7	4	2	2	2	4	2		32

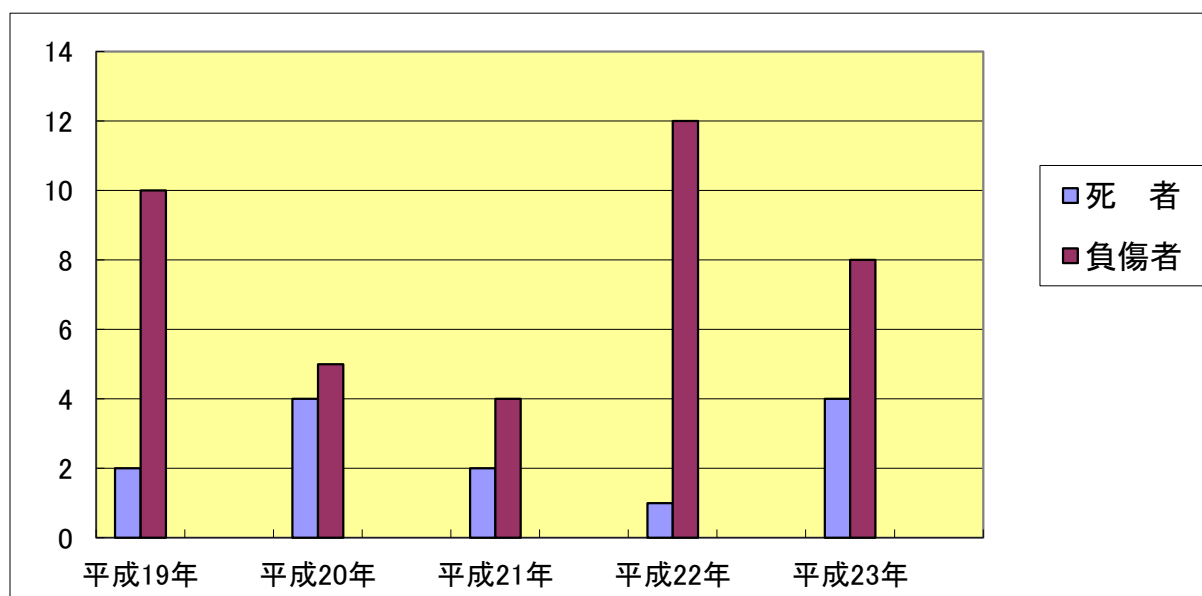


(4) 過去5ヵ年の推移

ア 死傷者

(人)

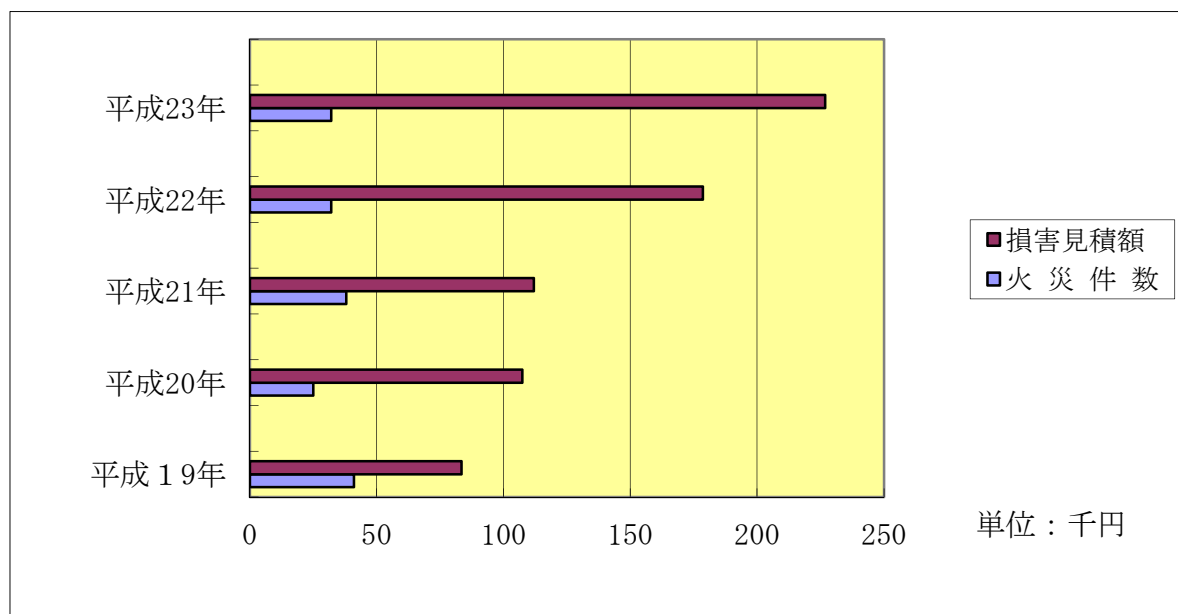
	平成19年	平成20年	平成21年	平成22年	平成23年
死者	2	4	2	1	4
負傷者	10	5	4	12	8



イ 建物火災損害見積額

(千円)

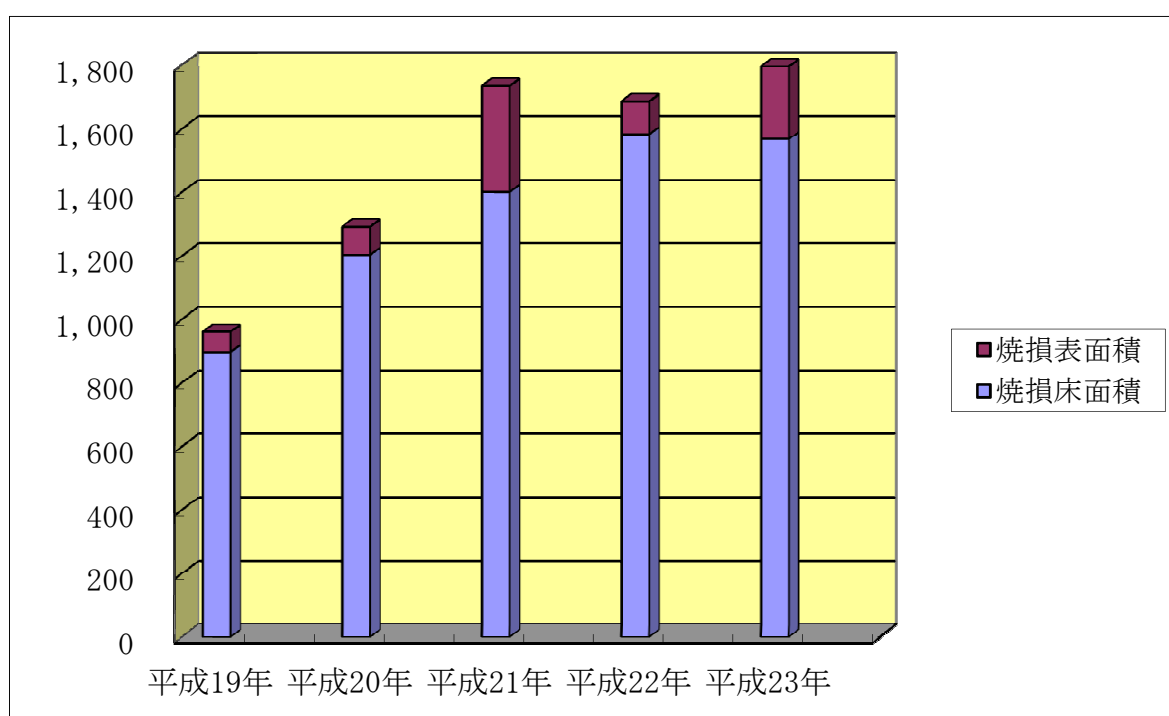
	平成19年	平成20年	平成21年	平成22年	平成23年
火災件数	41	25	38	32	32
損害見積額	83.456	107.458	112.005	178.658	226.880



ウ 建物火災焼損面積

(m<sup>2</sup>)

	平成19年	平成20年	平成21年	平成22年	平成23年
焼損床面積	898	1,204	1,401	1,584	1,568
焼損表面積	63	88	335	102	228



## 1. 火 災

### (1) 当市と全国・県との火災概況比較

区 分		当 市	県 平 均 値	全国平均値
出火率	人口1万人あたりの 出火件数	3.6	5.0	
火災種類別 構成割合 (%)	建 物 火 災	62.7	51.6	
	林 野 火 災	0.0	4.0	
	車 両 火 災	17.7	11.9	
	船 舶 火 災	0.0	0.1	
	航 空 機 火 災	0.0		
	そ の 他 火 災	19.6	32.4	
主な火災原因別 割合 (%)	放火・放火の疑い	19.6	16.3	
	た き 火	7.8	12.9	
	た ば こ	3.9	4.3	
	こ ん ろ	15.7	7.0	
	火 遊 び	3.9	2.0	
損害額・焼損面積	全火災1件あたり	4,486 千円	3,182 千円	千円
	建物火災1件あたり	7,090 千円	5,277 千円	千円
	全火災市民 (県民・ 国民)1人あたり	1,596 円	1,592 円	円
	建物火災1件あたり	49.0 m <sup>2</sup>	70.0 m <sup>2</sup>	m <sup>2</sup>
	林野火災1件あたり	0.0 a	10.0 a	a

※ 全国平均値は、東日本大震災に伴い  
統計が遅れているため算出されていません

## (2) 月別火災損害額

月別	件数	火災種別<爆発>						焼損面積		損害額(千円)			
		建物	林野	車両	船舶	航空機	その他	建物(m <sup>2</sup> )		合計	建物		林野 車両 その他
								" 林野(a)			建物	内容物 その他	
計	51	32	0	9	0	0	10	床 1,568 表 228 林 0	228,791	122,722	101,012 3,146	林 0 車 1,780 そ 131	
1	5	1		1			3	床 表 林 1	228	8	145	林 車 そ 33 42	
2	2	1					1	床 表 林 4	69	56	12	林 車 そ 1	
3	11	9					2	床 488 表 141 林	47,134	39,463	6,898 739	林 車 そ 34	
4	3	3						床 表 林 2	108	48	60	林 車 そ	
5	2			1			1	床 表 林	297			林 車 そ 280 17	
6	9	4		2			3	床 568 表 14 林	33,808	11,255	22,373	林 車 そ 143 37	
7	5	5						床 45 表 21 林	2,941	2,217	724	林 車 そ	
8	3	2		1				床 234 表 林	107,975	44,409	63,226	林 車 そ 340	
9	2	1		1				床 23 表 5 林	2,547	1,931	596	林 車 そ 20	
10	3	3						床 101 表 24 林	10,782	8,046	329 2,407	林 車 そ	
11	4	2		2				床 72 表 林	20,848	13,709	6,637	林 車 そ 502	
12	2	1		1				床 33 表 20 林	2,054	1,580	12	林 車 そ 462	

(3) 覚知別火災損害額

覚知別	件数	損害額(千円)	火災1件あたりの損害額(千円)
計	51	228,791	4,486
専用(IP)	7	32,922	4,703
専用(NTT)	9	7,921	880
専用(携帯)	25	172,738	6,910
加入(固定)	1	15	15
加入(携帯)			
警察電話	1	4	4
駆け付け			
事後聞知	6	119	20
その他	2	15,072	7,536

(4) 月別・覚知別火災件数

覚知別	月別												
	計	1	2	3	4	5	6	7	8	9	10	11	12
計	51	5	2	11	3	2	9	5	3	2	3	4	2
専用(IP)	7		1	1		1	1	1	1			1	
専用(NTT)	9			3	1	1		3				1	
専用(携帯)	25	5		4			5	1	2	2	2	2	2
加入(固定)	1						1						
加入(携帯)													
警察電話	1			1									
駆け付け													
事後聞知	6		1	1	2		1				1		
その他	2			1			1						

(5) 月別・死傷者数

種別	月別												
	計	1	2	3	4	5	6	7	8	9	10	11	12
死者	4			2			1				1		
負傷者	8	1		2	1		1		2	1			



(6) 月別・原因別火災件数

原因別 \ 月別	件数	1月	2月	3月	4月	5月	6月	7月	8月	9月	10月	11月	12月
合計	51	5	2	11	3	2	9	5	3	2	3	4	2
たばこ	2				1		1						
こんろ	8		1	3			2		1	1			
かまど	0												
風呂かまど	0												
炉	0												
焼却炉	1					1							
ストーブ	2	1		1									
こたつ	0												
ボイラー	0												
煙突・煙道	0												
排気管	2					1			1				
電気機器	1							1					
電気装置	1											1	
電灯・電話等の配線	0												
内燃機関	1						1						
配線機器	3							1			2		
火あそび	2			1									1
マッチ・ライター	1				1								
たき火	4	1		1			1	1					
溶接機・溶断機	0												
灯	0												
衝突の火花	2							1					1
取灰	0												
火入れ	0												
放火	7		1	1	1		2				1	1	
放火の疑い	3							1				2	
その他	6	3		2					1				
不明・調査中	5			2			2		1				

(7) 時間別・原因別火災件数

原因別	時間別														不明
	件数	0	2	4	6	8	10	12	14	16	18	20	22	24	
合計	51	3	2	6	0	4	8	7	7	2	5	5	2	0	
たばこ	2						1		1						
こんろ	8					1	3			1		2	1		
かまど	0														
風呂かまど	0														
炉	0														
焼却炉	1					1									
ストーブ	2											1	1		
こたつ	0														
ポイラー	0														
煙突・煙道	0														
排気管	2						1	1							
電気機器	1							1							
電気装置	1								1						
電灯・電話等の配線	0														
内燃機関	1										1				
配線機器	3		1			2									
火遊び	2							1			1				
マッチ・ライター	1						1								
たき火	4						1	1	1			1			
溶接機・溶断機	0														
灯	0														
衝突の火花	2								2						
取灰	0														
火入れ	0														
放火	7	3	1	1				1				1			
放火の疑い	3			3											
その他	6			1			1	1	1		2				
不明・調査中	5			1				1	1	1	1				

(8) 町別火災発生状況

署別	町別	種別	計	建物	林野	車両	船舶	その他
			51	32	0	9	0	10
土 浦 消 防 署	並木5丁目		1					1
	木田余		1	1				
	中央2丁目		1	1				
	並木3丁目		1	1				
	上高津		1	1				
	小岩田東2丁目		1	1				
	大町		1					1
	大岩田		1			1		
	永国		1	1				
	真鍋2丁目		1	1				
	桜町4丁目		2					2
	川口1丁目		1	1				
	中央1丁目		1	1				
	桜町2丁目		3	2		1		
	真鍋1丁目		1	1				
	22 件	港町1丁目		1			1	
	桜町1丁目		1	1				
	佐野子		1			1		
	木田余西台		1	1				
			0					
			0					
荒 川 沖 消 防 署	小山田1丁目		1			1		
	中村西根		1					1
	右舩		2	2				
	中村南5丁目		1					1
	乙戸		1	1				
	中村東2丁目		1	1				
	西根西1丁目		1	1				
	中		1			1		
12 件	荒川沖		2	2				
	乙戸南1丁目		1			1		
			0					
神 立 消 防 署	神立東1丁目		2	1				1
	板谷6丁目		1	1				
	東中貫町		1					1
	沖宿町		2	2				
	おおつ野6丁目		1	1				
	小山崎		1	1				
	12 件	中都町4丁目		1	1			
	菅谷町		1	1				
	神立中央2丁目		1	1				
	板谷7丁目		1	1				
新 治 消 防 署	大畑		1					1
	下坂田		1					1
	小野		1			1		
	藤沢		1	1				
	本郷		1			1		
			0					
5 件			0					
			0					

(9) 最近5カ年間の出火状況比較

ア 出火率(人口1万人あたりの出火件数)

平成19年	平成20年	平成21年	平成22年	平成23年
3.9	3.6	3.5	3.3	3.6

イ 月別火災件数

年 別	月 別												
	計	1	2	3	4	5	6	7	8	9	10	11	12
計	256	24	26	39	16	15	22	16	23	12	21	25	17
平成19年	56	5	7	7	3	3	5	1	7	3	7	4	4
平成20年	52	5	8	10	2	2	5	3	3	1	3	8	2
平成21年	50	5	8	5	5	4	1	4	6	0	3	4	5
平成22年	47	4	1	6	3	4	2	3	4	6	5	5	4
平成23年	51	5	2	11	3	2	9	5	3	2	3	4	2

ウ 時間別火災件数

年 別	時間別	計	0	2	4	6	8	10	12	14	16	18	20	22	不明
			〃	〃	〃	〃	〃	〃	〃	〃	〃	〃	〃		
			2	4	6	8	10	12	14	16	18	20	22	24	
計	256	23	11	22	11	20	28	27	29	31	21	14	16	3	
平成19年	56	9	3	6	4	5	7	4	6	2	6	1	3	0	
平成20年	52	6	2	2	2	2	5	8	5	11	1	2	6	0	
平成21年	50	3	0	5	2	5	4	6	7	7	7	2	0	2	
平成22年	47	2	4	3	3	4	4	2	4	9	2	4	5	1	
平成23年	51	3	2	6	0	4	8	7	7	2	5	5	2	0	

エ 火災種別損害額

(単位:千円)

種別 年別	合計		建物火災		車両火災		林野・その他	
	件数	損害額	件数	損害額	件数	損害額	件数	損害額
計	256	724,439	168	708,457	43	13,553	45	2,429
平成19年	56	84,201	41	83,456	5	715	10	30
平成20年	52	112,855	25	107,458	15	3,808	12	1,589
平成21年	50	114,258	38	112,005	6	1,723	6	530
平成22年	47	184,334	32	178,658	8	5,527	7	149
平成23年	51	228,791	32	226,880	9	1,780	10	131

オ 建物火災焼損件数及び損害額

種別 年別	火災区分						焼損床面積 (㎡)	損害額 (千円)			
	計	全焼	半焼	部分焼	ぼや	爆発		合計	建物	内容物	その他
計	168	39	13	57	59	0	6,655	708,457	547,127	157,942	3,388
平成19年	41	6	4	16	15	0	898	83,456	71,350	12,037	69
平成20年	25	8	3	7	7	0	1,204	107,458	93,797	13,620	41
平成21年	38	4	2	17	15	0	1,401	112,005	101,101	10,878	26
平成22年	32	11	2	8	11	0	1,584	178,658	158,157	20,395	106
平成23年	32	10	2	9	11	0	1,568	226,880	122,722	101,012	3,146
平均	34	8	3	11	12	0	1,331	141,691	109,425	31,588	678

カ 火災に対する建物火災の占める割合等

種別 年別	全火災に対する建物 火災の割合 (%)	建物火災1件あたり の損害額 (千円)	建物火災1件あたり の焼損床面積 (㎡)
平均	65.6	4,391	41.1
平成19年	73.2	2,036	21.9
平成20年	48.1	4,298	48.2
平成21年	76.0	2,947	36.9
平成22年	68.1	5,583	49.5
平成23年	62.7	7,090	49.0

キ 火災原因別出火件数

原因別	月別	件数	H19年	H20年	H21年	H22年	H23年
合計		256	56	52	50	47	51
たばこ		22	6	3	7	4	2
こんろ		32	10	2	8	4	8
かまど		0					
風呂かまど		0					
炉		1		1			
焼却炉		3	2				1
ストーブ		7		1	1	3	2
こたつ		1			1		
ボイラー		1	1				
煙突・煙道		1	1				
排気管		8	1	5			2
電気機器		2			1		1
電気装置		5	1	2	1		1
電灯・電話等の配線		6	3	1	1	1	
内燃機関		1					1
配線機器		8		1	1	3	3
火あそび		12	2	1	2	5	2
マッチ・ライター		5	3	1			1
たき火		13	4	1	3	1	4
溶接機・溶断機		0					
灯火		3	1		2		
衝突の火花		2					2
取灰		0					
火入れ		2	1	1			
放火		48	10	16	6	9	7
放火の疑い		22	4	4	7	4	3
その他		32	4	8	5	9	6
不明・調査中		19	2	4	4	4	5

## (10)損害額500万円以上の火災(平成19年～平成23年)

火災年月日	出火時分	鎮火時分	住 所	原 因	焼失面積 (㎡)	損害額 (千円)
H19. 1.17	15:36	16:12	田中町2026	灯火	108	14,599
H19. 8. 6	22:15	22:38	富士崎1-17	放火	45	7,484
H19. 8. 9	11:10	11:29	烏山5-1680-16	火遊び	38	5,700
H19.10. 7	13:50	14:28	木田余3586-1	その他	169	13,835
H19.11.23	08:01	08:24	中高津2-16-33	マッチ・ライター	45	7,280
H19.12.20	05:52	06:41	蓮河原新町7-30	電灯・電話の配線	27	7,457
H20. 2.28	13:20	14:03	東崎町3-2	たばこ	183	8,328
H20. 6.28	16:20	17:12	中都町1-5511	配線器具	39	6,805
H20. 6.30	00:33	01:19	小松2-5-2	マッチ・ライター	278	38,613
H20.10.29	01:11	01:57	本郷2066	放火	164	12,096
H20.11. 1	21:59	22:50	乙戸55-1	放火の疑い	109	11,744
H20.11.13	05:54	06:28	上高津815	ストーブ	36	6,749
H20.11.21	11:58	12:30	右朧2450	放火	84	10,079
H21. 1.29	00:35	02:55	神立町1737	こんろ	250	34,836
H21. 3.27	16:00	16:42	中1468-2	火遊び	63	11,334
H21. 4. 3	12:20	13:37	木田余西台10-29	不明	145	9,352
H21. 4.10	15:54	16:56	佐野子689	その他	378	28,820
H21. 7.27	06:45	06:13	若松町9-7	たばこ	123	6,323
H21. 8.15	10:05	10:37	中村東2-19-1	火遊び	57	8,596
H22. 1.26	13:48	14:29	下高津4丁目3-9	放火	123	14,546
H22. 3. 6	02:20	03:14	霞ヶ岡23-35	不明	102	15,408
H22. 4.17	13:20	14:43	小山田二丁目145	かまど	156	20,642
H22. 5.24	02:45	04:30	荒川沖5-19	たばこ	194	42,565
H22. 7. 5	06:35	07:29	板谷4-715-23	灯火	162	8,229
H22. 8.16	23:10	23:40	沢辺833-2	不明	54	7,729
H22. 9. 7	06:30	07:15	神立中央1-9-7	その他	134	5,181
H22.11.14	14:00	14:31	大畑386-1	その他	49	7,880
H22.12. 1	09:30	10:33	田村町1647	その他	248	42,208
H23. 3.11	16:30	17:28	木田余5010-10	不明	202	14,944
H23. 3.11	23:38	00:13	中央2丁目6番号	ストーブ	103	13,015
H23. 3.13	12:00	12:35	中都町4丁目972	不明	167	12,644
H23. 6.22	19:40	22:33	右朧1994番地110	不明	493	32,275
H23. 8.25	15:35	17:37	真鍋1丁目5番44号	不明	228	107,383
H23.10.11	03:55	04:52	板谷7丁目601番地	プラグ	101	10,736
H23.11. 3	04:15	05:14	桜町2丁目2番11号	不明	72	20,345

## (11) 気象別火災発生状況

月別 気象別		計	1	2	3	4	5	6	7	8	9	10	11	12	
			月	月	月	月	月	月	月	月	月	月	月	月	月
件数		51	5	2	11	3	2	9	5	3	2	3	4	2	
火災警報発令		0													
天候	晴	44	5	2	10	3	2	5	4	2	2	3	4	2	
	曇	5						3	1	1					
	雨	2			1			1							
	雪	0													
	不明	0													
風向	無風	3			1			2							
	北	0													
	北北東	4									1	2	1		
	北東	4	2		1									1	
	東北東	2						1		1					
	東	4	1	1					1					1	
	東南東	1			1										
	南東	4			1			2			1				
	南南東	2					1	1							
	南	2							1					1	
	南南西	4				1		2		1					
	南西	5			2			1	1	1					
	西南西	3			1	1	1								
	西	4			3					1					
	西北西	3	1											1	1
	北西	4	1	1	1					1					
	北北西	2				1							1		
測定不能	0														
風速	無風	3			1			2							
	3.5m未満	39	4	2	8	1	2	5	5	3	1	3	4	1	
	3.5m以上	8	1		2	1		2			1			1	
	7.0m以上	1				1									
	10.0m以上	0													
測定不能	0														
温度	0℃未満	0													
	0℃以上	4	2		2										
	5℃以上	13	3	2	5								1	2	
	10℃以上	13			4	2		1	1		1	2	2		
	20℃以上	21				1	2	8	4	3	1	1	1		
測定不能	0														
湿度	20%未満	1				1									
	20%以上	3			2									1	
	30%以上	6	2		3	1									
	40%以上	7	1	1	1	1	1		1					1	
	50%以上	9	1	1	4			3							
	60%以上	25	1		1		1	6	4	3	2	3	4		
測定不能	0														

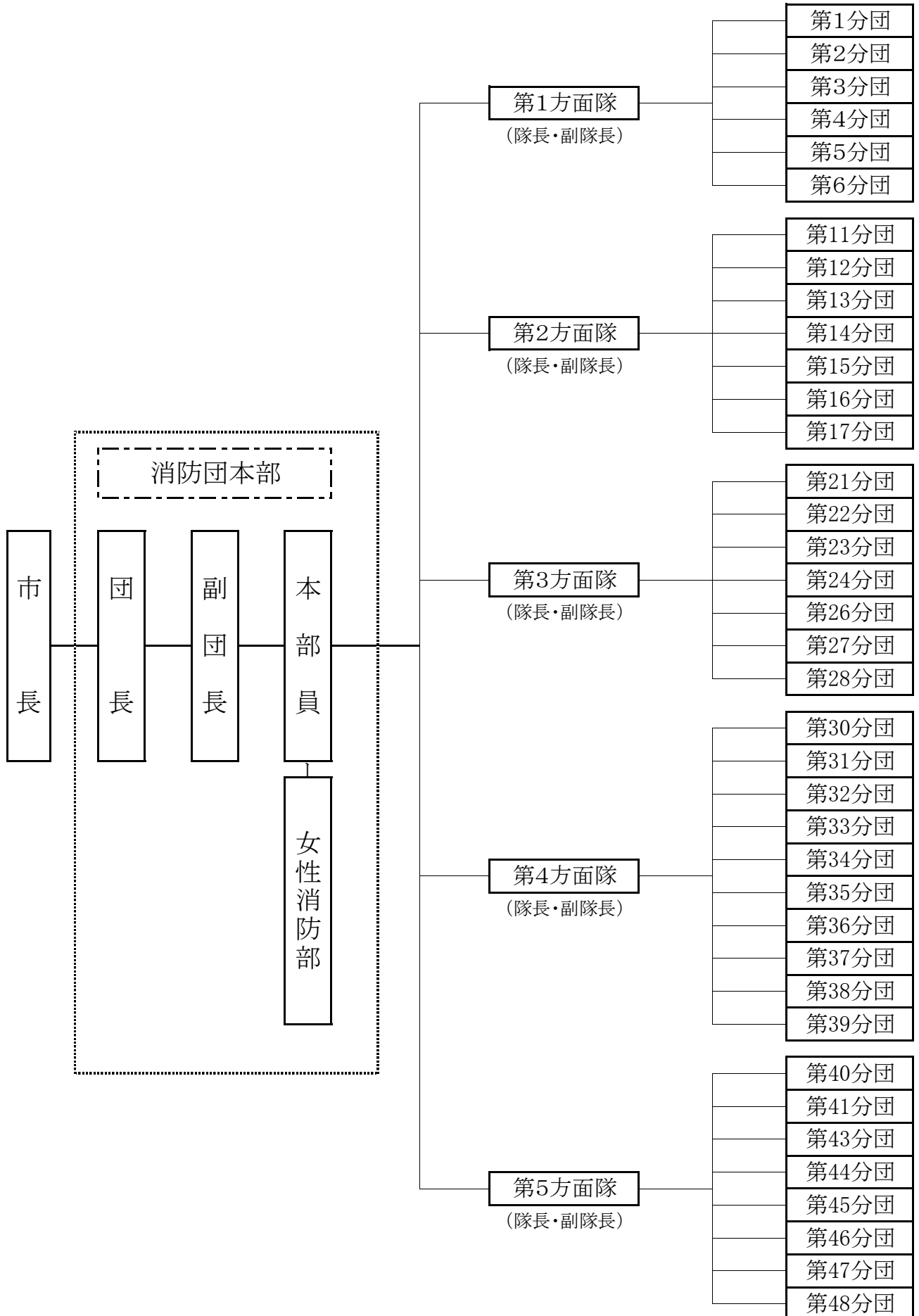


## (12) 原因と主な経過

原因	23年	主な経過	主な着火物	22年
たばこ	2	消したはずのものが再燃する 1 不適当な処に捨て置く 1	ごみ屑 1 落葉 1	4
火遊び	2	火遊び 2	芝生 1 タイヤ 1	5
コンロ	8	放置する・忘れる 5 輻射を受けて発火する 1 可燃物が動いて火源に触れる 1 火の粉が散る遠くへ飛び火する 1	動植物油類 4 合成樹脂と成形品 1 衣類 1 紙製品 1	4
放火	7	放火 7	ダンボール 1 繊維製品 1 紙屑 1 ごみ類 2 ポスト 1 タイヤハウス 1	9
放火の疑い	3	放火の疑い 3	不明 2 ごみ類 1	4
ストーブ	2	輻射を受けて発火する 1 可燃物が火源の上に転落落下する 1	紙屑・わら屑 1 袋及び紙製品 1	3
電灯電話線の配線				1
配線器具	3	半断線により発熱する 1 用途以外の不適の用に用いる 1 スパークする 1	椅子 1 電線被類 1 布団 1	3
たき火	4	火の粉が散る・遠くへ飛び火する 2 残り火の処置が不十分 1 火源が動いて接触する 1	枯れ草 1 袋及び紙製品 1 合成樹脂屑 1 わら製品 1	1
その他	15	枯れ草焼き 2 過熱する 3 火源が動いて接触する 1 無意識に火をつける 1 容器から火種がこぼれる 1 着火物が漏洩する 1 絶縁劣化による発熱 1 火花が飛ぶ 1 摩擦 1 過電流 1 引火する 1 判断線 1	枯れ草 2 その他 1 袋及び紙製品 2 衣類 1 第4石油類 2 第1石油類 1 合成樹脂と成形品 1 板張りベニヤ 1 タイヤ 1 電気配線類 2 ブタンガス 1	9
不明	5	不明 5	不明 4 木材及び木製品 1	4

### 3. 消防団

#### (1) 消防団組織図



## (2) 消防団車庫及び担当区域

区分 所属	所在地	面積 (㎡)	構造	担当区域	建築年
団本部	文京町1-46 消防本部内				S41年
第1分団	大和町2-17	68.80	軽量鉄骨ALC板 2階建	大和町, 桜町1, 2, 3丁目, 有明町1番街区	H23年
第2分団	有明町2983-3の一部	67.16	〃	川口1, 2丁目, 東崎町, 有明町2番街区, 湖北1, 2丁目, 港町1, 2, 3丁目	H21年
第3分団	大町6-11	52.01	鉄骨瓦棒葺2階建	大町, 千束町, 桜町4丁目, 田中1, 2, 3丁目, 田中町, 生田町, 文京町	S54年
第4分団	大手町5	33.00	ブロック瓦葺2階建	大手町, 中央1, 2丁目, 立田町	S33年 S55年 (改築)
第5分団	宍塚町1478-2	56.43	鉄骨瓦棒葺2階建	虫掛の一部, 佐野子, 粕毛, 宍塚の一部, 飯田, 矢作	H6年
第6分団	小松2丁目9	50.64	軽量ブロック スレート葺平屋建	小松1, 2, 3丁目, 小松ヶ丘町, 千鳥ヶ丘町, 霞ヶ岡町, 桜ヶ丘町, 小岩田東1, 2丁目, 小岩田西1, 2丁目, 大岩田, 蓮河原町, 蓮河原新町, 滝田1, 2丁目	S38年 H元年 (改築)
第11分団	真鍋1丁目11-12	68.04	軽量鉄骨 モニエル瓦葺 2階建	真鍋1, 2丁目, 真鍋3丁目1~5番街区, 真鍋新町, 大字木田余, 木田余西台, 木田余東台1, 2, 3, 4, 5丁目, 城北町	H15年
第12分団	真鍋3丁目11-26	51.92	鉄骨瓦棒葺2階建	真鍋3丁目6~14番街区, 真鍋4, 5, 6丁目, 東真鍋町, 西真鍋町, 大字殿里, 東都和, 若松町, 東若松町	H4年
第13分団	並木3丁目3-43	52.50	鉄骨折板葺2階建	常名, 都和1, 2, 3, 4丁目, 虫掛の一部, 並木1, 2, 3, 4, 5丁目, 東並木町, 西並木町, 中貫, 板谷1, 2, 3, 4, 5, 6, 7丁目	S57年
第14分団	今泉327	56.43	鉄骨瓦棒葺2階建	栗野町, 紫ヶ丘, 今泉, 小山崎, 中都町1, 2, 3, 4丁目, 笠師町	H9年
第15分団	神立中央1丁目7-19	52.50	鉄骨折板葺2階建	神立町, 神立中央1, 2, 3, 4, 5丁目, 神立東1, 2丁目, 中神立町, 北神立町, 東中貫町, 白鳥町	S57年
第16分団	手野町2033-6	43.39	鉄骨瓦棒葺2階建	手野町, 菅谷町	S54年
第17分団	沖宿町849	56.43	鉄骨コロンアル葺 2階建	沖宿町, 田村町, おおつ野1, 2, 3, 4, 5, 6, 7, 8丁目	H12年
第21分団	下高津2丁目1-12	56.43	鉄骨折板葺平屋建	下高津1, 2, 3, 4丁目, 富士崎1, 2丁目	H3年
第22分団	中高津2丁目5-1	56.43	〃	中高津1, 2, 3丁目, 国分町, 小岩田, 永国, 永国東町, 永国台	H4年
第23分団	上高津町868-4	66.24	鉄骨ルーフデッキ 2階建	上高津, 宍塚の一部, 上高津新町, 天川1, 2丁目	H15年
第24分団	右朧町748	67.00	〃	右朧, 摩利山新田, 烏山1, 2, 3, 4, 5丁目	S59年 H10 移設
第26分団	荒川沖東2丁目2-6	56.43	〃	荒川沖東1, 2, 3丁目, 北荒川沖町, 中村南1, 2, 3丁目, 中村東1, 2, 3丁目, 中の一部	H7年
第27分団	荒川沖西2丁目 11-26	56.43	〃	中荒川沖町, 荒川沖西1, 2丁目, 荒川沖の一部, 中村南4, 5, 6丁目, 中の一部, 西根南1, 2丁目, 西根南3丁目, 中村西根, 西根西1丁目	H5年
第28分団	荒川沖南区31-1	56.43	〃	荒川沖の一部, 荒川本郷, 沖新田, 乙戸, 乙戸南1, 2, 3丁目, 卸町1, 2丁目	H7年

区分 所属	所在地	面積 (㎡)	構造	担当区域	建築年
第30分団	藤沢1249-4,1250-1 の一部	1F 33.12 2F 33.12	軽量鉄骨2階建	藤沢の一部 高岡の一部	H22年
第31分団	藤沢(二区)1544-2	1F 19.8 2F 19.8	木造2階建	藤沢の一部	H2年
第32分団	大畑1182-1	158.0	木造平屋建	大畑の一部	S52年度
第33分団	上坂田1135-1	1F 25.0 2F 13.0	鉄骨2階建	上坂田の一部 下坂田の一部	S46年
第34分団	下坂田474-1	42.0	ブロック造平屋建	上坂田の一部 下坂田の一部 大畑の一部	S41年
第35分団	藤沢3648-17	1F 31.91 2F 31.91	軽量鉄骨2階建	藤沢の一部	H24年
第36分団	高岡1896	1F 19.8 2F 19.8	木造2階建	高岡の一部	S49年
第37分団	高岡(沖)1371-1	1F 24.0 2F 24.0	1F RC造 2F 木造	高岡の一部	1F S40年頃 2F S56年
第38分団	藤沢新田488先	42.75	軽量鉄骨平屋建	藤沢新田 高岡の一部	S48年
第39分団	田土部855	44.2	木造平屋建	田土部 下大島	S45年頃
第40分団	田宮597-1	66.2	軽量鉄骨2階建	田宮	H23年
第41分団	沢辺806-3	40.5	木造平屋建	沢辺の一部 小野,沢辺,東城寺 入会地の一部	S40年
第43分団	永井557	1F 26.8 2F 21.5	木造モルタル2階建	永井 永井,本郷入会地の 一部	S53年
第44分団	本郷1538	1F 36.3 2F 32.16	木造2階建	本郷 永井,本郷入会地の 一部	S52年
第45分団	大志戸1167-1	詰所 19.87 車庫 26.22	詰所 木造平屋建 車庫 軽量鉄骨造	大志戸	詰所 H5年 車庫 S52年
第46分団	小野566-3	詰所 25.25 車庫 22.00	詰所 木造平屋建 車庫 コンクリートブロック造	小野,沢辺の一部 小野,沢辺,東城寺入 会地の一部	詰所 H2年 車庫 S53年
第47分団	東城寺444-1	詰所 20.6 車庫 19.8	詰所 木造平屋建 車庫 コンクリートブロック造	東城寺 小野,沢辺東城寺入 会地の一部	S52年
第48分団	小高17-3	28.4	鉄骨2階建	小高	S52年

### (3)消防団配置車両

所 属	社名 年式	ポンプ 製作所	型式	性能	規 格 (cm)			総重量 (kg)	総排気量 (ℓ)	燃料	受信機 有 無	配 置 年月日
					長さ	巾	高さ					
第1分団	三 菱 12年	G M いちほら	CD-I	A-2	522	189	249	4,090	5.24	軽油	有	平成 12. 2. 9
第2分団	トヨタ 15年	〃	〃	〃	515	188	250	4,370	4.89	〃	〃	平成 15. 11. 19
第3分団	トヨタ 11年	〃	〃	〃	515	188	242	3,830	4.10	〃	〃	平成 11. 2. 8
第4分団	いすゞ 14年	日 本 エレファント	〃	〃	545	188	250	4,410	4.57	〃	〃	平成 14. 3. 29
第5分団	いすゞ 24年	モリタ	〃	〃	560	188	238	4,460	2.99	〃	〃	平成 24. 2. 14
第6分団	トヨタ 18年	〃	〃	〃	515	188	242	4,480	4.00	〃	〃	平成 18. 2. 14
第11分団	トヨタ 7年	モリタ	〃	〃	512	188	230	3,650	3.66	〃	〃	平成 7. 3. 27
第12分団	いすゞ 21年	G M いちほら	〃	〃	550	188	250	4,520	2.99	〃	〃	平成 21. 11. 2
第13分団	いすゞ 20年	〃	〃	〃	549	188	250	4,630	2.99	〃	〃	平成 20. 1. 29
第14分団	いすゞ 7年	〃	〃	〃	545	188	250	4,010	4.57	〃	〃	平成 7. 12. 12
第15分団	いすゞ 12年	〃	〃	〃	539	188	250	4,240	4.57	〃	〃	平成 12. 10. 6
第16分団	トヨタ 15年	〃	〃	〃	515	188	250	4,370	4.89	〃	〃	平成 15. 11. 19
第17分団	いすゞ 14年	〃	〃	〃	540	188	230	4,330	4.77	〃	〃	平成 14. 11. 6
第21分団	いすゞ 20年	〃	〃	〃	550	188	250	4,520	2.99	〃	〃	平成 20. 11. 28
第22分団	いすゞ 5年	〃	〃	〃	517	188	248	3,710	4.33	〃	〃	平成 5. 8. 5
第23分団	トヨタ 19年	〃	〃	〃	515	188	250	4,290	4.00	〃	〃	平成 19. 2. 22
第24分団	トヨタ 9年	〃	〃	〃	515	188	250	3,720	4.10	〃	〃	平成 9. 3. 14
第26分団	トヨタ 17年	〃	〃	〃	515	188	250	4,420	4.00	〃	〃	平成 17. 3. 25
第27分団	トヨタ 18年	〃	〃	〃	515	188	250	4,480	4.00	〃	〃	平成 18. 2. 14
第28分団	いすゞ 21年	〃	〃	〃	550	188	250	4,520	2.99	〃	〃	平成 21. 11. 2

所 属	社名 年式	ポンプ 製作所	型式	性能	規 格 (cm)			総重量 (kg)	総排気量 (ℓ)	燃料	受信機 有 無	配 置 年月日
					長さ	巾	高さ					
第30分団	いすゞ 17年	モリタ	CD-I	A-2	555	188	245	4,210	4.77	軽油	有	平成 17. 2. 20
第31分団	ニッサン 2年	石川島 芝浦	—	B-3	469	169	225	2,050	1.62	ガソリン	〃	平成 17. 2. 20
第32分団	ニッサン 24年	〃	—	〃	475	169	224	2,770	1.99	〃	〃	平成 24. 4. 11
第33分団	いすゞ 8年	モリタ	CD-I	A-2	548	188	245	3,860	4.57	軽油	〃	平成 17. 2. 20
第34分団	ニッサン 3年	石川島 芝浦	—	B-3	471	169	226	1,980	1.62	ガソリン	〃	平成 17. 2. 20
第35分団	ニッサン 23年	〃	—	〃	475	169	222	2,770	1.99	〃	〃	平成 23. 2. 25
第36分団	ニッサン 24年	〃	—	〃	475	169	224	2,770	1.99	〃	〃	平成 24. 4. 11
第37分団	ニッサン 6年	〃	—	〃	472	169	235	2,130	1.62	〃	〃	平成 18. 3. 16
第38分団	ニッサン 4年	〃	—	〃	472	169	235	2,130	1.62	〃	〃	平成 17. 2. 20
第39分団	ニッサン 2年	〃	—	〃	469	169	225	2,050	1.62	〃	〃	平成 17. 2. 20
第40分団	ニッサン 5年	〃	—	〃	468	169	229	2,140	1.62	〃	〃	平成 17. 2. 20
第41分団	いすゞ 8年	モリタ	CD-I	A-2	548	188	245	3,860	4.57	軽油	〃	平成 17. 2. 20
第43分団	ニッサン 4年	石川島 芝浦	—	B-3	472	169	235	2,130	1.62	ガソリン	〃	平成 17. 2. 20
第44分団	いすゞ 4年	モリタ	CD-I	A-2	510	188	240	3,680	4.33	軽油	〃	平成 17. 2. 20
第45分団	ニッサン 3年	石川島 芝浦	—	B-3	471	169	226	1,980	1.62	ガソリン	〃	平成 17. 2. 20
第46分団	ニッサン 23年	〃	—	〃	475	169	222	2,770	1.99	〃	〃	平成 23. 2. 25
第47分団	ニッサン 6年	〃	—	〃	472	169	235	2,130	1.62	〃	〃	平成 17. 2. 20
第48分団	ニッサン 5年	〃	—	〃	468	169	229	2,140	1.62	〃	〃	平成 17. 2. 20

(4) 消防団員の定員及び実員

階級 区分	計	団 長	副団長	本部員	分団長	副分団長	部 長	班 長	団 員
定 員	629	1	5	16	38	38	39	39	453
実 員	540	1	5	16	38	38	39	39	364

(5) 消防団員報酬手当

階級 区分	団 長	副団長	本部員	分団長	副分団長	部 長	班 長	団 員	備 考
報 酬	75,200	62,300	49,500	43,300	36,700	28,300	27,200	25,800	年 額
水 火 災 の 職 務	3,000 円以内								一
警 戒 の 職 務	1,500 円								回
訓 練 の 職 務	1,500 円								当
そ の 他 の 職 務	1,500 円								り

## (6) 消防団員配置状況

階 級		計	団 長	副団長	本部員	分団長	副分団長	部 長	班 長	団 員
区 分										
計		540	1	5	16	38	38	39	39	364
団 本 部		22	1	5	16					
本部付女性消防部		13						1	1	11
第 一 方 面 隊	第 1 分団	11				1	1	1	1	7
	第 2 分団	13				1	1	1	1	9
	第 3 分団	13				1	1	1	1	9
	第 4 分団	11				1	1	1	1	7
	第 5 分団	14				1	1	1	1	10
	第 6 分団	8				1	1	1	1	4
第 二 方 面 隊	第11分団	9				1	1	1	1	5
	第12分団	14				1	1	1	1	10
	第13分団	14				1	1	1	1	10
	第14分団	13				1	1	1	1	9
	第15分団	13				1	1	1	1	9
	第16分団	11				1	1	1	1	7
第 三 方 面 隊	第17分団	15				1	1	1	1	11
	第21分団	11				1	1	1	1	7
	第22分団	14				1	1	1	1	10
	第23分団	14				1	1	1	1	10
	第24分団	10				1	1	1	1	6
	第26分団	8				1	1	1	1	4
	第27分団	14				1	1	1	1	10
第28分団	13				1	1	1	1	9	



区分	階級	計	団長	副団長	本部員	分団長	副分団長	部長	班長	団員
第四方面隊	第30分団	15				1	1	1	1	11
	第31分団	16				1	1	1	1	12
	第32分団	13				1	1	1	1	9
	第33分団	19				1	1	1	1	15
	第34分団	11				1	1	1	1	7
	第35分団	9				1	1	1	1	5
	第36分団	14				1	1	1	1	10
	第37分団	11				1	1	1	1	7
	第38分団	15				1	1	1	1	11
	第39分団	14				1	1	1	1	10
第五方面隊	第40分団	18				1	1	1	1	14
	第41分団	21				1	1	1	1	17
	第43分団	19				1	1	1	1	15
	第44分団	17				1	1	1	1	13
	第45分団	12				1	1	1	1	8
	第46分団	14				1	1	1	1	10
	第47分団	10				1	1	1	1	6
	第48分団	14				1	1	1	1	10

## (7) 消防団員勤続年数調

階級 年数	計	団長	副団長	本部員	分団長	副分団長	部長	班長	団員
計	540	1	5	16	38	38	39	39	364
5年未満	174				2	4	7	5	156
5年以上 10年未満	136				4	8	10	15	99
10年以上 15年未満	126			1	15	15	16	14	65
15年以上 20年未満	68			3	12	9	5	4	35
20年以上 25年未満	20			4	4	2	1	1	8
25年以上 30年未満	7			6	1				
30年以上	9	1	5	2					1

## (8) 消防団員年齢別調

階級 年齢	計	団長	副団長	本部員	分団長	副分団長	部長	班長	団員
計	540	1	5	16	38	38	39	39	364
18歳～20歳	3								3
21歳～25歳	27								27
26歳～30歳	109				1		2	6	100
31歳～35歳	167			1	9	17	15	14	111
36歳～40歳	137				16	11	15	13	82
41歳～45歳	59			3	9	8	6	5	28
46歳～50歳	15			6	1	1	1	1	5
51歳～55歳	9		2	5	1				1
56歳～60歳	5		1	1		1			2
61歳以上	4	1	2		1				

## (9) 消防団員職業構成別調

階級 区分	計	団長	副団長	本部員	分団長	副分団長	部長	班長	団員
計	540	1	5	16	38	38	39	39	364
農業	40		1	2	4	2		1	30
鉱業									
建設業	71		2	2	5	3	9	5	45
製造業	110			3	6	13	10	8	70
電気ガス熱供給水道業	21			1	1	2	1	3	13
運輸・通信業	28				2		3		23
卸売り・小売業・飲食店	85		2	3	5	5	5	10	55
金融・保険業	6				2				4
不動産業	1								1
サービス業	99	1		4	12	7	6	7	62
公務 他に分類されないもの	48			1	1	6	4	4	32
その他	31						1	1	29

## (10) 消防団員就業形態別調

階級 区分	計	団長	副団長	本部員	分団長	副分団長	部長	班長	団員
計	540	1	5	16	38	38	39	39	364
被用者	386			6	23	26	24	27	280
(自営業者)被用者のある主業	59	1	1	4	6	5	9	5	28
(自営業者)被用者のない主業	42			4	5	5	5	4	19
家族従業者	42		1	1	4	1		2	33
役員	4		3	1					
家庭内職者	1								1
その他	6					1	1	1	3

#### 4. 茨城県広域消防相互応援協定

応援部隊要請(派遣)基準(抜粋)

(1)応援要請(派遣を含む。)

他の消防機関の応援(派遣)を必要とする場合は、次により行うものとする。

応援市町村等(発災市町村等)の消防機関への要請(派遣)基準は、次のア、イのとおりとし、その順序で応援要請(派遣)を行うものとする。ただし災害状況によって発災市町村等(応援市町村等)の長が特に必要と認める場合は、上記要領順序を越えることができるものとする。

ア 隣接消防機関及び消防相互応援協定締結消防機関への要請(派遣)順序(応援第1体制)

- (ア) 災害が拡大し、協定市町村の境界を越えて被害が及ぶ恐れがある場合
- (イ) 災害の状況によって、保有消防力では災害防ぎよ等が困難または困難が予想される場合
- (ウ) 多数の人員、車両、資機材等あるいは特殊資機材等を必要とする場合
- (エ) 上記の他(派遣)の必要がある場合

イ 茨城県内消防機関(上記以外の消防機関とする。以下同じ)への要請(派遣)基準(応援第2体制)

- (ア) 災害の拡大等によって、上記アの消防力を得てもなお消防力の不足が生じる場合
- (イ) 応援市町村等消防機関管轄区域内で災害等が発生し、上記アの応援が得られない場合
- (ウ) 上記の他応援要請(派遣)の必要がある場合

(2)土浦市の受援体制

出場区分 応援 出動区域 消防本部		一般災害		特殊体制		
		消防隊		救急隊		特殊隊
		第1体制	第2体制	第1体制	第2体制	第1体制
土 浦 市	つくば市	2隊	1隊	2隊	1隊	2隊
	かすみがうら市	1	1	1	1	
	阿見町	1		1		1
	石岡市	1	1	1	1	1
	稲敷広域	2	2	2	1	2
	常総広域	2	1	1	1	1
	小美玉市	1	1	1	1	
	取手市	1	1		1	1
	西南広域	1	2			1
	茨城町		1			
	笠間市		1			
合計	12	12	9	7	9	

(3) 土浦市からの応援体制

出場区分 出場区域	一般災害		特殊体制		
	消防隊		救急隊		特殊隊
	第1体制	第2体制	第1体制	第2体制	第1体制
水戸市		1			
日立市		1			
石岡市	1	1	1	1	1
ひたちなか市		2			
取手市	1	1	1	1	1
茨城町	1	1		2	1
阿見町	1	1	1	1	1
鹿島南部	1	1		2	1
筑西広域	1	1	1	1	1
西南広域	1	1	1	1	1
つくば市	1	1	2		1
稲敷広域	1	1	1	1	1
笠間市		1		1	
かすみがうら市	1	1	1	1	1
高萩市		1			
小美玉市	1	1	1	1	1
鹿行広域	1	1		2	1
常総広域	1	1	1	1	1
合計	13区域 13隊	18区域 19隊	10区域 11隊	13区域 16隊	13区域 13隊

5. 土浦市消防本部緊急消防援助隊出場体制

出場隊	署名	車両区分	出場隊員数
消火隊	神立署	北2号車	5名
消火隊	荒川沖署	南1号車	5名
救急隊	新治署	救急6号車	3名
特殊災害隊	土浦署	梯子2号車	5名
後方支援隊	土浦署	搬送1号車	2名
後方支援隊	土浦署	指令2号車	3名
合計6隊		6車両	23名

6. 自主防災組織結成状況

番号	名 称	結 成 年 月 日
1	川口町自主防災会	昭和56年09月26日
2	大和町自主防災会	昭和56年10月01日
3	小岩田町自主防災会	昭和57年02月12日
4	右朧町3区自主防災会	昭和57年04月23日
5	桜町一丁目自主防災会	昭和58年05月19日
6	神立中央三丁目自主防災会	昭和58年01月01日
7	桜ヶ丘町自主防災会	昭和58年09月14日
8	並木三丁目自主防災会	昭和58年09月27日
9	真鍋四丁目自主防災会	昭和59年03月06日
10	中神立町自主防災会	昭和60年03月08日
11	右朧町4区自主防災会	昭和60年07月01日
12	中村南一丁目自主防災会	昭和60年09月28日
13	佐野子町自主防災会	昭和62年08月03日
14	中村東町自主防災会	平成04年03月17日
15	乙戸町自主防災会	平成05年02月27日
16	中村南二丁目自主防災会	平成06年03月01日
17	まりやま新町自主防災会	平成06年10月01日
18	白鳥町自主防災会	平成07年01月08日
19	中貫町自主防災会	平成07年04月01日
20	中村町6区自主防災会	平成07年04月01日
21	田中一丁目自主防災会	平成07年05月01日
22	大町自主防災会	平成07年05月25日
23	右朧町1区自主防災会	平成07年06月01日
24	蓮河原町自主防災会	平成07年06月11日
25	大手町自主防災会	平成07年07月01日
26	蓮河原新町自主防災会	平成07年07月01日
27	栗野町自主防災会	平成07年07月01日
28	立田町自主防災会	平成07年07月01日
29	矢作町自主防災会	平成07年07月01日
30	生田町自主防災会	平成07年07月01日
31	千束町自主防災会	平成07年07月01日
32	千鳥ヶ丘自主防災会	平成07年07月01日
33	田中三丁目自主防災会	平成07年07月01日
34	荒川沖西二丁目自主防災会	平成07年07月01日
35	下高津四丁目自主防災会	平成07年07月02日
36	永国東町自主防災会	平成07年07月07日
37	烏山一丁目自主防災会	平成07年07月08日

38	東崎町自主防災会	平成07年07月16日
39	沖宿町自主防災会	平成07年07月20日
40	下高津一丁目自主防災会	平成07年07月20日
41	上高津・上高津新町自主防災会	平成07年07月21日
42	国分町自主防災会	平成07年07月23日
43	港町三丁目自主防災会	平成07年07月23日
44	乙戸南二丁目自主防災会	平成07年07月23日
45	西根西一丁目自主防災会	平成07年07月31日
46	荒川沖西一丁目自主防災会	平成07年08月01日
47	中央二丁目自主防災会	平成07年08月01日
48	小岩田東二丁目自主防災会	平成07年08月01日
49	中村南三丁目自主防災会	平成07年08月01日
50	神立中央一・二丁目自主防災会	平成07年08月01日
51	小松ヶ丘町自主防災会	平成07年08月01日
52	中村南六丁目自主防災会	平成07年08月01日
53	富士崎一・二丁目自主防災会	平成07年08月01日
54	下高津三丁目自主防災会	平成07年08月01日
55	桜町二丁目自主防災会	平成07年08月01日
56	菅谷町自主防災会	平成07年08月11日
57	荒川沖西三丁目自主防災会	平成07年09月01日
58	中高津自主防災会	平成07年09月02日
59	北荒川沖町自主防災会	平成07年09月09日
60	荒川沖南区自主防災会	平成07年10月01日
61	東都和自主防災会	平成07年10月01日
62	小山田町自主防災会	平成07年10月15日
63	都和一・四丁目自主防災会	平成07年11月01日
64	城北町自主防災会	平成07年11月01日
65	田村町自主防災会	平成07年11月01日
66	手野町自主防災会	平成07年11月06日
67	中央一丁目自主防災会	平成07年11月25日
68	桜町三丁目自主防災会	平成07年12月01日
69	乙戸南一丁目自主防災会	平成08年01月28日
70	港町一・二丁目自主防災会	平成08年02月13日
71	文京町自主防災会	平成08年04月01日
72	乙戸南三丁目自主防災会	平成08年04月01日
73	荒川沖東二丁目自主防災会	平成08年04月01日
74	湖北町自主防災会	平成08年04月21日
75	富士崎一丁目ダイヤパレス土浦自主防災会	平成07年07月01日
76	荒川沖東三丁目自主防災会	平成08年06月01日
77	西根町1区自主防災会	平成08年07月01日

78	真鍋新町自主防災会	平成08年04月01日
79	烏山二丁目自主防災会	平成08年07月01日
80	まりやま団地自主防災会	平成08年04月01日
81	真鍋二丁目自主防災会	平成08年08月01日
82	中荒川沖町自主防災会	平成08年10月01日
83	木田余東台三・四・五丁目自主防災会	平成08年11月01日
84	田中二丁目自主防災会	平成08年04月01日
85	西真鍋町自主防災会	平成08年11月01日
86	荒川沖東一丁目自主防災会	平成08年09月01日
87	神立中央四丁目自主防災会	平成08年11月01日
88	霞ヶ岡町自主防災会	平成08年12月01日
89	真鍋六丁目自主防災会	平成09年01月01日
90	東真鍋町自主防災会	平成09年01月01日
91	今泉町自主防災会	平成09年01月03日
92	天川町自主防災会	平成09年01月03日
93	真鍋三丁目自主防災会	平成08年04月20日
94	殿里町自主防災会	平成09年02月01日
95	烏山自主防災会	平成09年03月24日
96	東並木町自主防災会	平成09年02月24日
97	並木一丁目自主防災会	平成09年03月01日
98	大岩田2区自主防災会	平成09年03月30日
99	飯田町自主防災会	平成09年03月01日
100	真鍋五丁目自主防災会	平成09年04月01日
101	常名町自主防災会	平成09年04月01日
102	中都町自主防災会	平成09年04月01日
103	笠師町自主防災会	平成09年04月01日
104	並木二丁目自主防災会	平成09年04月25日
105	西並木町自主防災会	平成09年04月01日
106	下高津二丁目自主防災会	平成09年06月01日
107	真鍋一丁目自主防災会	平成09年06月01日
108	神立1区西自主防災会	平成09年04月01日
109	桜町四丁目自主防災会	平成09年04月18日
110	小松一・二・三丁目自主防災会	平成09年08月18日
111	並木四丁目自主防災会	平成09年09月24日
112	板谷町自主防災会	平成09年04月01日
113	白鳥新町自主防災会	平成09年10月01日
114	小岩田西一丁目自主防災会	平成09年08月11日
115	西根南一丁目自主防災会	平成09年08月01日
116	都和二丁目自主防災会	平成09年11月01日
117	右粕町5区自主防災会	平成09年11月01日



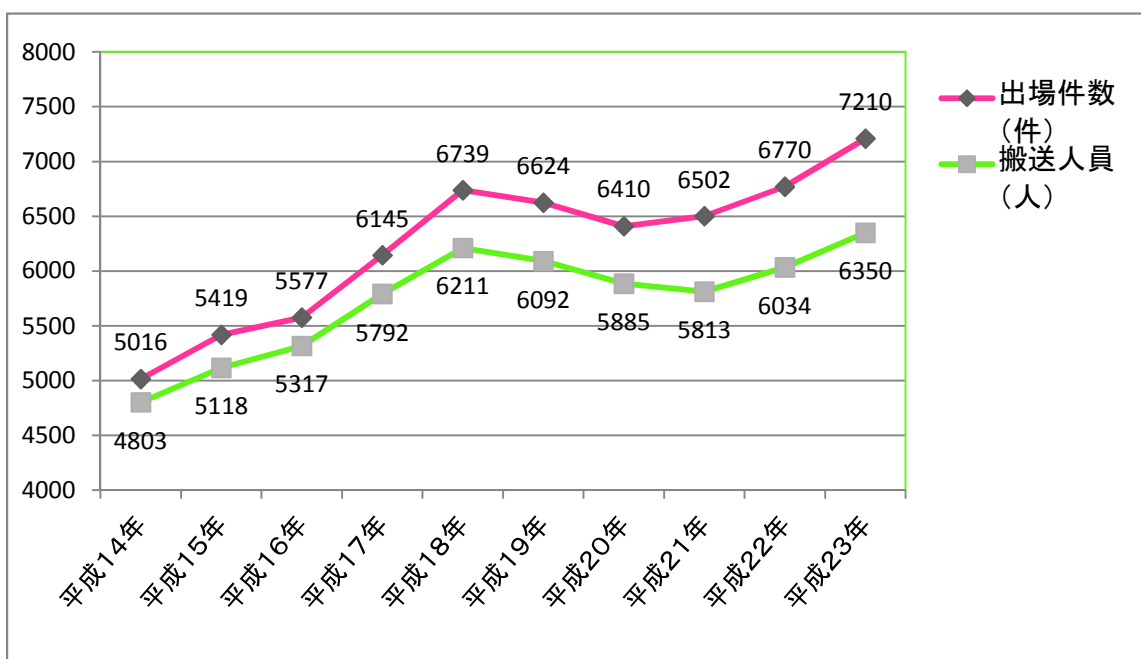
118	神立東一・二丁目自主防災会	平成09年11月21日
119	西根町3区自主防災会	平成09年11月09日
120	中村南四丁目自主防災会	平成09年11月15日
121	神立町1区中自主防災会	平成09年04月01日
122	大岩田町1区自主防災会	平成09年11月16日
123	若松町自主防災会	平成09年12月01日
124	西根南二丁目自主防災会	平成09年04月27日
125	神立町1区東自主防災会	平成09年12月01日
126	木田余東台一・二丁目自主防災会	平成09年12月25日
127	虫掛町自主防災会	平成10年01月01日
128	中村南五丁目自主防災会	平成10年01月20日
129	西根南三丁目自主防災会	平成10年11月01日
130	永国町自主防災会	平成10年11月06日
131	右韮町2区自主防災会	平成10年12月01日
132	エス・バエ・イルマンション土浦自主防災会	平成10年11月01日
133	神立中央五丁目自主防災会	昭和58年01月01日
134	滝田一・二丁目自主防災会	平成07年06月11日
135	ホーユウパレス自主防災会	平成14年10月01日
136	大岩田町自主防災会	平成14年10月01日
137	永国台自主防災会	平成14年10月01日
138	イーストガーデン自主防災会	平成15年10月18日
139	粕毛町自主防災会	平成17年03月31日
140	穴塚町	平成20年3月31日
141	藤沢団地	平成20年3月31日
142	高岡根	平成21年6月20日
143	木田余町自主防災会	平成22年4月01日

## 1. 平成23年中救急概要

出場件数	7210	件
搬送件数	6252	件
不搬送件数	958	件
搬送人員	6350	人
死亡	100	人
重症	502	人
中等症	1757	人
軽症	3989	人
その他	2	人

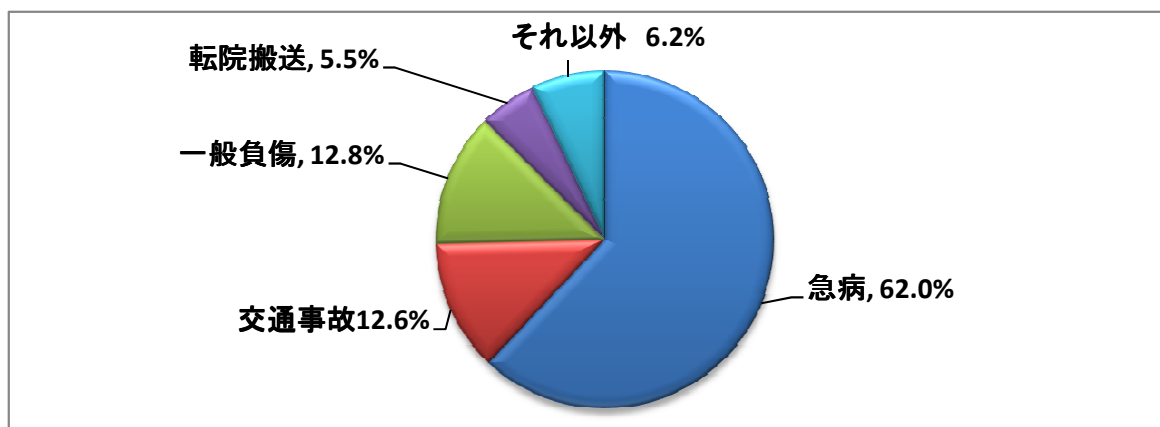
## 2. 救急出場件数等の推移

	出場件数(件)	搬送人員(人)
平成14年	5016	4803
平成15年	5419	5118
平成16年	5577	5317
平成17年	6145	5792
平成18年	6739	6211
平成19年	6624	6092
平成20年	6410	5885
平成21年	6502	5813
平成22年	6770	6034
平成23年	7210	6350



### 3. 事故種別救急活動状況

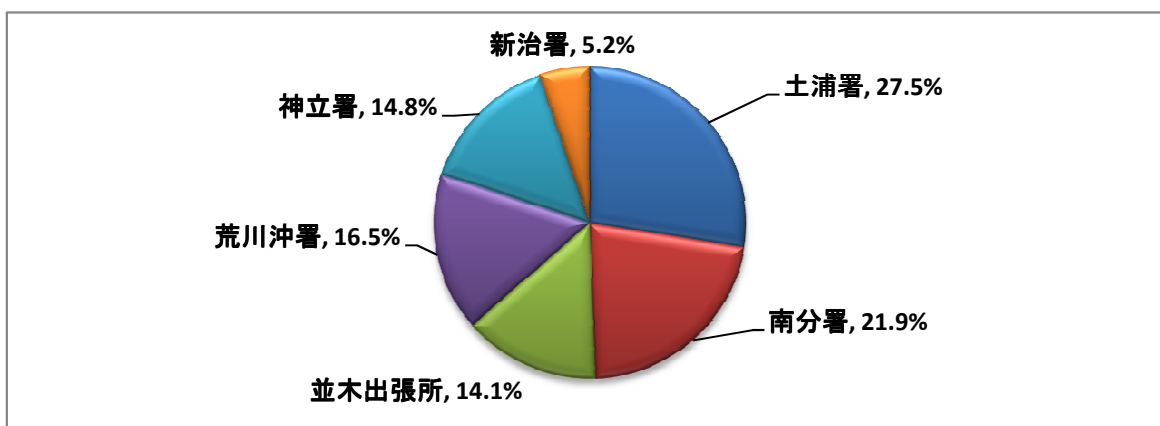
	合計	火災	自然災害	水難	交通事故	労働災害	運動競技	一般負傷	加害	自損	急病	転院搬送	医師搬送	資機材搬送	その他
出場件数	7210	43	12	11	909	72	21	925	63	148	4472	398			136
搬送件数	6252	8	9	2	837	70	21	849	46	91	3916	397			6
不搬送件数	958	35	3	9	72	2		76	17	57	556	1			130
搬送人員	6350	8	11	2	920	70	21	852	52	91	3920	397			6



### 4. 事故種別所属別出場状況

(単位:件)

	合計	構成比	火災	自然災害	水難	交通事故	労働災害	運動競技	一般負傷	加害	自損	急病	転院搬送	医師搬送	資機材搬送	その他
土浦署	1983	27.5%	26	4	5	268	17	8	228	25	41	1168	144			49
南分署	1579	21.9%	4	1	4	189	11	7	215	11	44	969	92			32
並木出張所	1020	14.1%	6	1		129	14	1	130	6	16	664	46			7
荒川沖署	1190	16.5%		3	1	137	7	1	165	8	24	773	48			23
神立署	1066	14.8%	4	2	1	142	20	2	133	12	12	657	60			21
新治署	372	5.2%	3	1		44	3	2	54	1	11	241	8			4
合計	7210	100%	43	12	11	909	72	21	925	63	148	4472	398	0	0	136



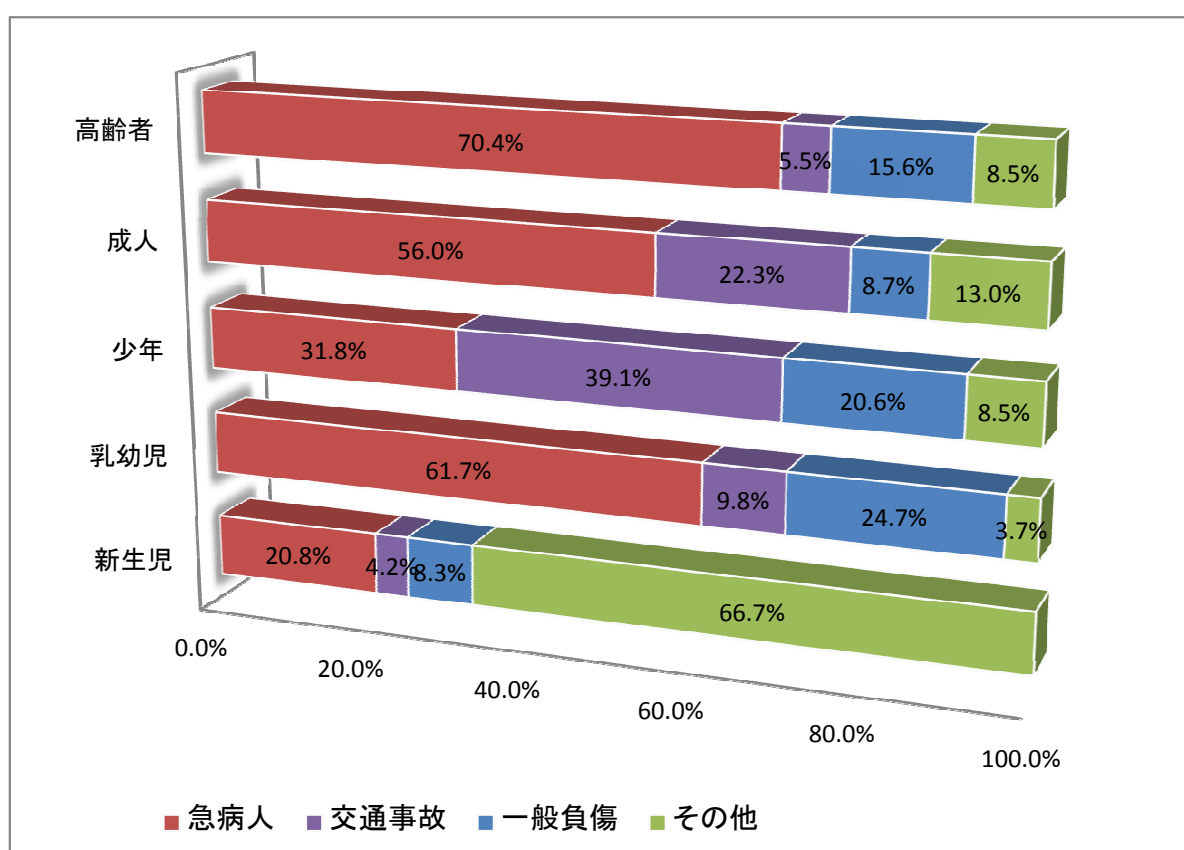
## 5. 事故種別年齢別搬送人員

(単位:人)

	合計	構成比	火災	自然災害	水難	交通事故	労働災害	運動競技	一般負傷	加害	自損	急病	転院搬送	医師搬送	資機材搬送	その他
新生児	24	0.4%				1			2			5	16			
乳幼児	295	4.6%				29			73	2		182	8			1
少年	340	5.4%				133		15	70	4	7	108	3			
成人	2655	41.8%	7	8	2	591	55	6	232	38	77	1488	147			4
高齢者	3036	47.8%	1	3		166	15		475	8	7	2137	223			1
合計	6350	100%	8	11	2	920	70	21	852	52	91	3920	397			6

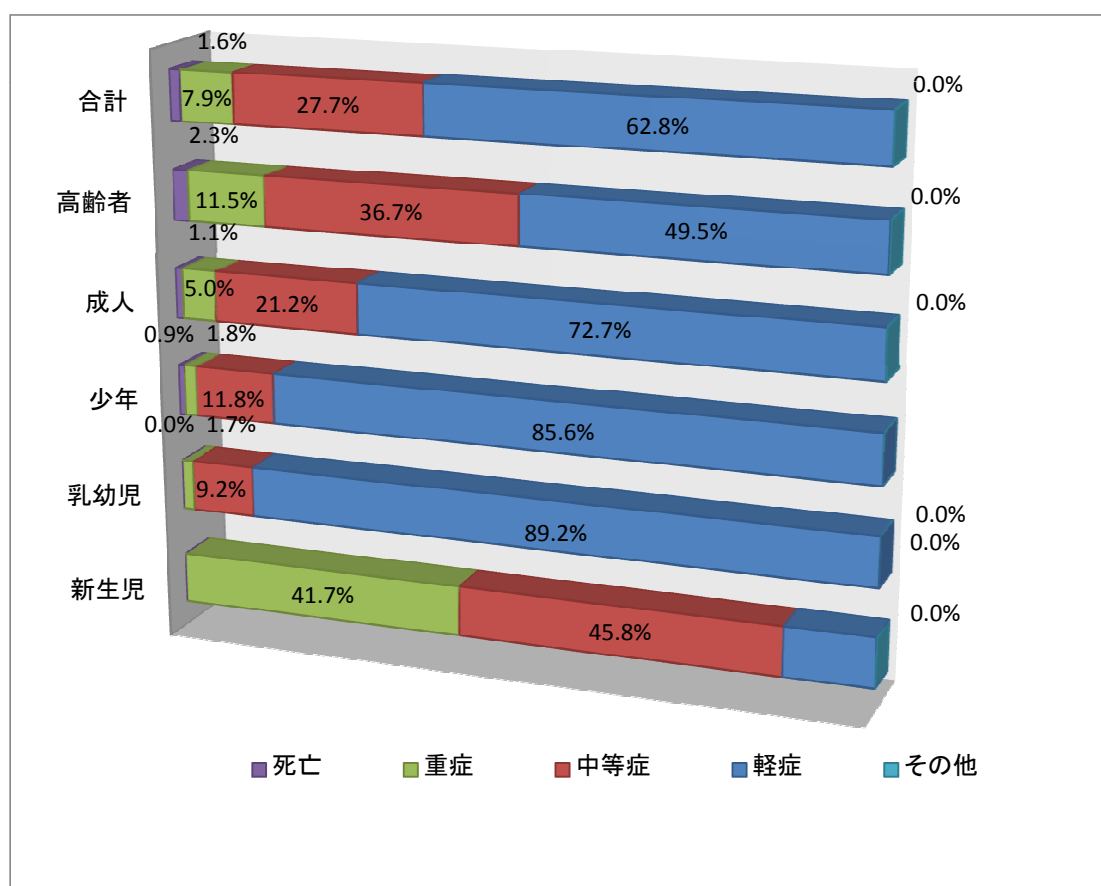
※ 新生児:生後28日未満, 乳幼児:28日~7歳未満, 少年:7歳~18歳未満

成人:18歳~65歳未満, 高齢者:65歳以上



## 6. 程度別年齢別搬送人員

	合計	新生児	乳幼児	少年	成人	高齢者
死亡	100 1.6%			3 0.9%	28 1.1%	69 2.3%
重症	502 7.9%	10 41.7%	5 1.7%	6 1.8%	133 5.0%	348 11.5%
中等症	1757 27.7%	11 45.8%	27 9.2%	40 11.8%	564 21.2%	1115 36.7%
軽症	3989 62.8%	3 12.5%	263 89.2%	291 85.6%	1929 72.7%	1503 49.5%
その他	2 0.0%				1 0.0%	1 0.0%
合計	6350	24	295	340	2655	3036



## 7. 急病にかかる年齢別疾病分類別搬送人員

	循環系		消化系	呼吸系	精神系	感覚系	泌尿系	新生物	その他	不明確	合計
	脳疾患	心疾患									
新生児									2	3	5
乳幼児			4	14		3			17	144	182
少年	1	2	6	6	12	9			10	62	108
成人	62	39	104	45	168	51	57	19	150	793	1488
高齢者	193	140	109	188	18	29	49	40	181	1190	2137
合計	256	181	223	253	198	92	106	59	360	2192	3920
構成比	7%	5%	6%	6%	5%	2%	3%	2%	9%	56%	100%

## 8. 各署所別現場到着時間別出動件数

入電～

	3分未満	3分以上 5分未満	5分以上 10分未満	10分以上 20分未満	20分以上	合計	現着平均
土浦署	14	171	1426	369	3	1983	7.5
南分署	6	105	1186	276	6	1579	7.6
並木出張所	8	20	642	344	6	1020	8.9
荒川沖署	10	63	965	150	2	1190	7.3
神立署	11	80	679	293	3	1066	8.1
新治署	9	11	223	126	3	372	8.7
合計	58	450	5121	1558	23	7210	7.9
構成比	0.8%	6.2%	71.0%	21.6%	0.3%	100%	

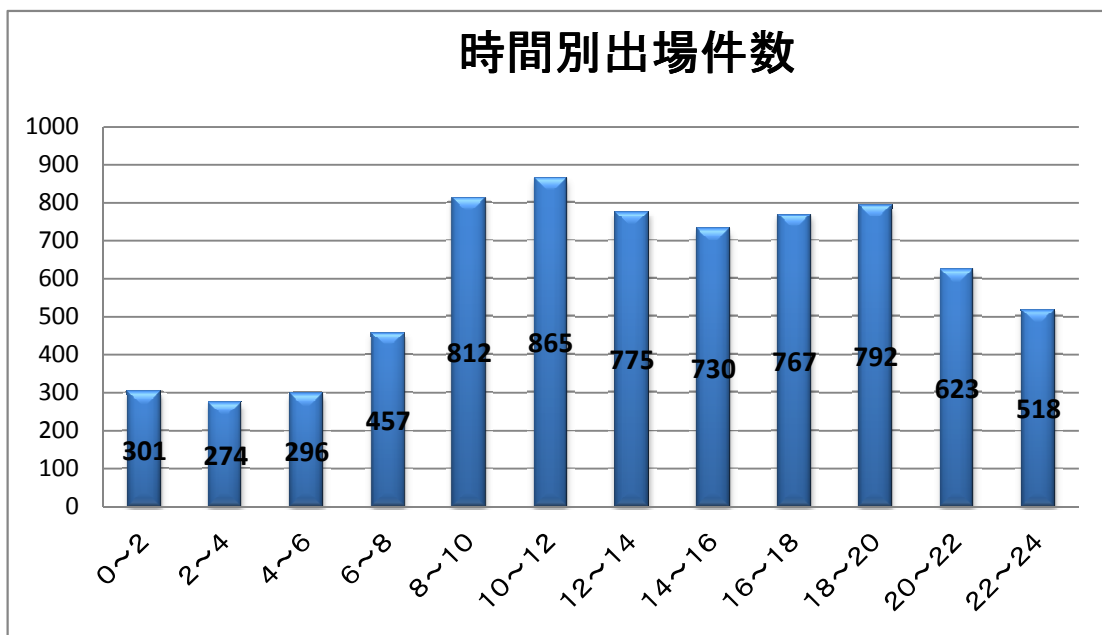
## 9. 各署所別病院収容時間別搬送人員

入電～

	10分未満	10分以上 20分未満	20分以上 30分未満	30分以上 60分未満	60分以上 120分未満	120分以上	合計	病院収容平均
土浦署		137	817	724	24	8	1710	30.4
南分署	1	34	572	781	18	2	1408	32.5
並木出張所		15	269	560	19		863	34.6
荒川沖署	2	42	394	630	10		1078	32.1
神立署	1	29	343	563	11	1	948	32.9
新治署	1	1	39	290	11	1	343	39.7
合計	5	258	2434	3548	93	12	6350	32.6
構成比	0.1%	4.1%	38.3%	55.9%	1.5%	0.2%	100%	

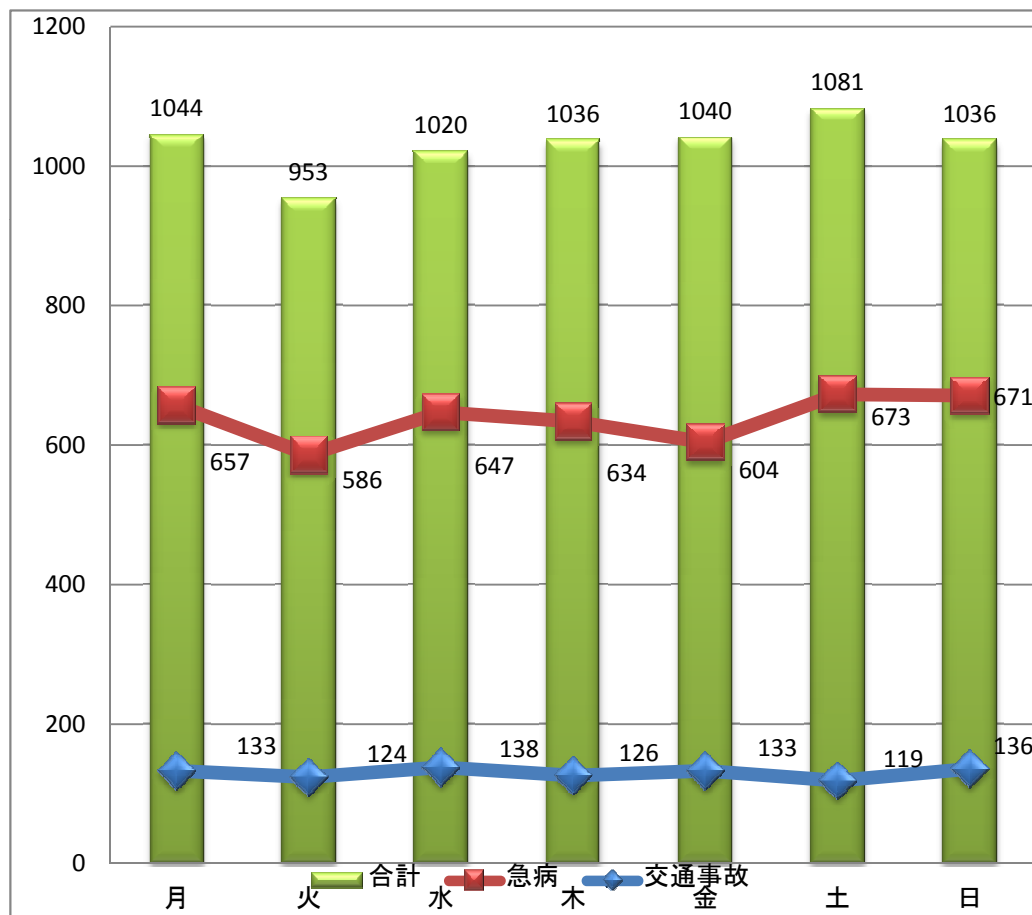
## 10. 時間別事故種別出場件数

	合計	火災	自然災害	水難	交通事故	労働災害	運動競技	一般負傷	加害	自損行為	急病	転院搬送	医師搬送	資器材搬送	その他
0 ~ 2	301	1			17			39	11	5	206	6			16
2 ~ 4	274	2		2	25	1		26	7	5	197	1			8
4 ~ 6	296	5			19	3		20	3	13	227	2			4
6 ~ 8	457	1		3	69	4		66	5	5	293	7			4
8 ~ 10	812	6			121	9	3	94	4	18	492	53			12
10 ~ 12	865	8	1	3	84	18	5	99	5	13	505	109			15
12 ~ 14	775	4		1	76	8	7	102	2	19	466	76			14
14 ~ 16	730	2	9		101	16	4	90	8	12	424	56			8
16 ~ 18	767	5		2	145	6	2	133	3	14	393	52			12
18 ~ 20	792	4	1		135	5		96	6	21	496	19			9
20 ~ 22	623	3	1		64			96	3	13	422	13			8
22 ~ 24	518	2			53	2		64	6	10	351	4			26
合計	7210	43	12	11	909	72	21	925	63	148	4472	398	0		136



## 11. 曜日別事故種別出場件数

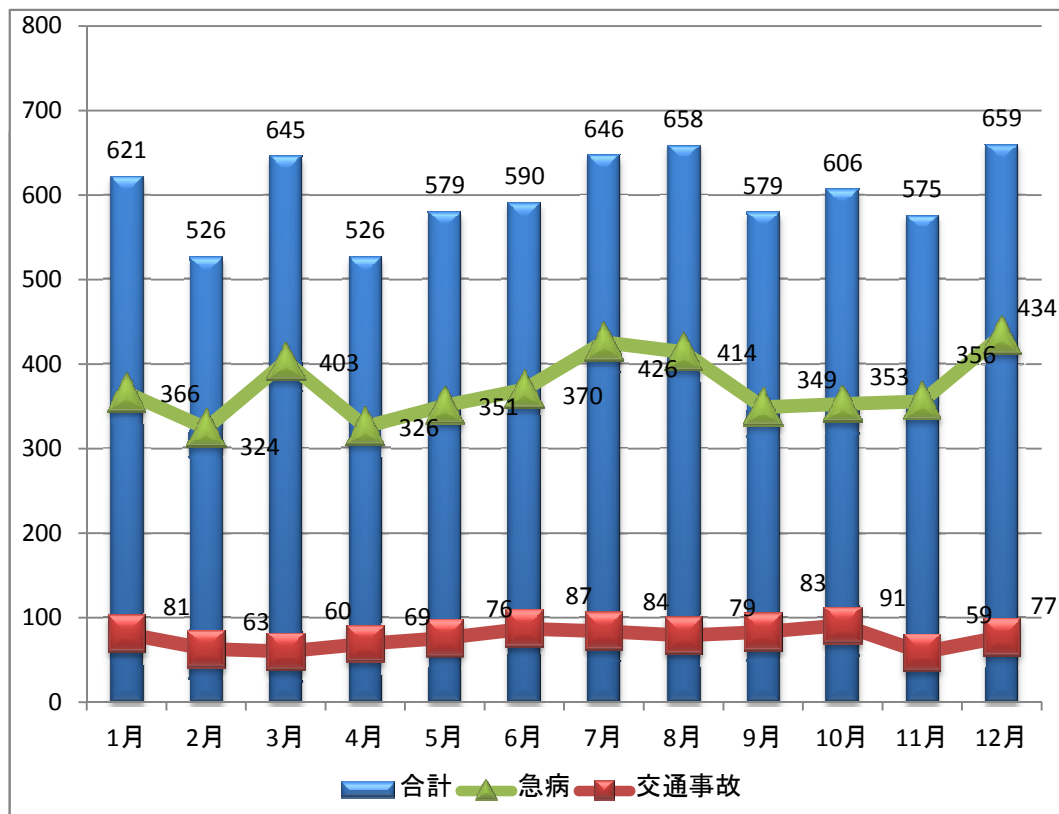
	合計	火災	自然災害	水難	交通事故	労働災害	運動競技	一般負傷	加害	自損行為	急病	転院搬送	医師搬送	資器材搬	その他
月	1044	4		2	133	14		118	8	30	657	62			16
火	953	4		3	124	14		113	7	24	586	58			20
水	1020	4	1	2	138	7		116	2	22	647	61			20
木	1036	7	1	1	126	20		131	11	18	634	68			19
金	1040	11	10	3	133	7	3	144	9	18	604	72			26
土	1081	7			119	5	10	163	14	18	673	54			18
日	1036	6			136	5	8	140	12	18	671	23			17
合計	7210	43	12	11	909	72	21	925	63	148	4472	398	0	0	136





## 12. 月別事故種別出場件数

	合計	火災	自然災害	水難	交通事故	労働災害	運動競技	一般負傷	加害	自損行為	急病	転院搬送	医師搬送	資器材搬送	その他
1月	621	5		2	81	3	1	85	10	7	366	46			15
2月	526	1			63	6		76	4	9	324	32			11
3月	645	10	11		60	6		84	3	12	403	45			11
4月	526	2			69	3	1	75	2	9	326	29			10
5月	579	3			76	3		63	4	31	351	35			13
6月	590	7		1	87	6	1	63	7	8	370	31			9
7月	646	3	1		84	2	3	69	7	22	426	17			12
8月	658	3		3	79	12	4	89	5	8	414	32			9
9月	579	2			83	7	5	74	4	8	349	36			11
10月	606	3		2	91	6	2	84	3	16	353	33			13
11月	575	2		3	59	9	3	84	9	10	356	29			11
12月	659	2			77	9	1	79	5	8	434	33			11
合計	7210	43	12	11	909	72	21	925	63	148	4472	398	0	0	136



### 13. 医療機関選定状況

選定回数	件数	構成比
1回	5711 件	89.9% %
2回	486 件	7.7% %
3回	99 件	1.6% %
4回	38 件	0.6% %
5回～10回	16 件	0.3% %
10回以上	件	0.0% %
合計	6350 件	

### 14. 救急隊の行った応急処置状況

事故種別	急病	交通事故	一般負傷	その他	合計
応急処置対象人員	3917	914	846	645	6322
止血	25	53	103	34	215
固定	32	514	166	56	768
人工呼吸	12	3	2	1	18
心マッサージ					0
心肺蘇生	133	8	18	13	172
うち自動心マッサージ器					0
酸素吸入	1113	59	64	201	1437
気道確保	216	13	26	19	274
※1 経鼻エアウェイ	26		3	1	30
※2 喉頭鏡マギール鉗子	8		9	1	18
※3 LM、食道閉鎖式等	77	5	3	5	90
※4 気管挿管	5		4		9
保温	3051	507	528	484	4570
被覆	21	150	205	75	451
在宅療法継続	38		3	6	47
※1 中心静脈栄養管理	1			3	4
※2 気管切開、人工肛門の外瘻等	14			1	15
※3 その他	26		3	3	32
除細動	19				19
静脈路確保	65	4	10	4	83
薬剤投与	28	3	3	1	35
その他の応急処置	3733	793	766	580	5872
血圧測定	3652	865	769	597	5883
呼吸音等聴取	1696	325	201	186	2408
血中酸素飽和度測定	3756	893	821	622	6092
心電図	3223	338	376	421	4358
合計	20813	4528	4061	3300	32702

## 15. 高齢者搬送状況推移

区分	全搬送人員	高齢者搬送人員 (構成比)	高齢者搬送内訳			
			急病	交通事故	一般負傷	それ以外
平成19年	6092	2581 42.4%	1839 71.3%	164 6.4%	381 14.8%	197 7.6%
平成20年	5885	2646 45.0%	1901 71.8%	140 5.3%	367 13.9%	238 9.0%
平成21年	5813	2718 46.8%	1935 71.2%	145 5.3%	421 15.5%	217 8.0%
平成22年	6034	2866 47.5%	2052 71.6%	185 6.5%	404 14.1%	225 7.9%
平成23年	6350	3036 47.8%	2137 70.4%	166 5.5%	475 15.6%	258 8.5%

## 16. 医療機関別搬送人員

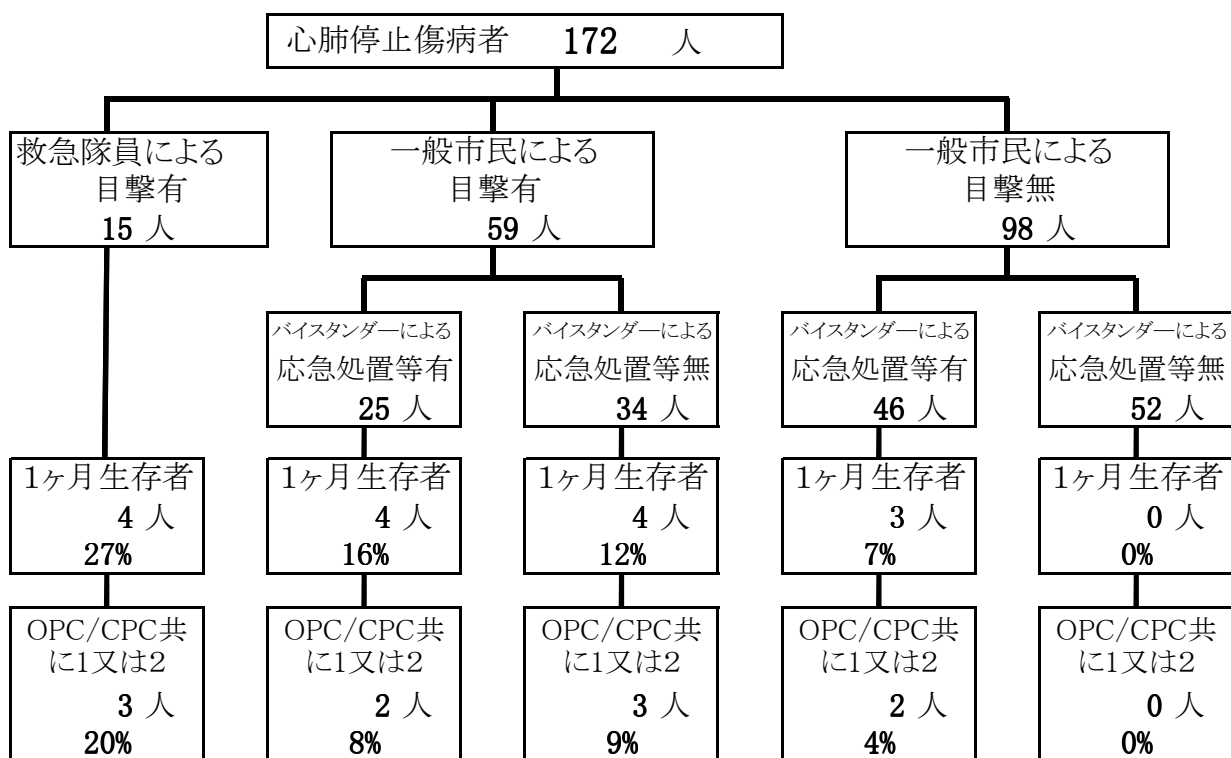
	病医院名	搬送人員	市内外構成比	全体構成比
市内	土浦協同病院	3897	81.6%	61.4%
	霞ヶ浦医療センター	156	3.3%	2.5%
	県南病院	384	8.0%	6.0%
	神立病院	192	4.0%	3.0%
	淀縄医院	30	0.6%	0.5%
	野上病院	28	0.6%	0.4%
	土浦厚生病院	8	0.2%	0.1%
	その他	79	1.7%	1.2%
	小計	4774	100.0%	75.2%
	市外	東京医大茨城医療センター	820	52.0%
筑波メディカルセンター		260	16.5%	4.1%
筑波大学附属病院		123	7.8%	1.9%
牛久愛和総合病院		85	5.4%	1.3%
筑波記念病院		67	4.3%	1.1%
筑波学園病院		86	5.5%	1.4%
筑波病院		13	0.8%	0.2%
筑波セントラル病院		34	2.2%	0.5%
いちほら病院		13	0.8%	0.2%
その他		75	4.8%	1.2%
小計		1576	100.0%	24.8%
合計		6350		100%

## 17. 心肺蘇生処置対象者の状況

### (1) 年齢別事故種別心肺蘇生対象者搬送人員

	急病	交通事故	一般負傷	自損事故	加害	それ以外	合計	構成比
新生児	1						1	1%
乳・幼児	1						1	1%
少年	1		1	2			4	2%
成人	28	7	2	7		2	46	27%
高齢者	103	1	15	1			120	69%
不明				1			1	1%
合計	134	8	18	11	0	2	173	
構成比	77.5%	4.6%	10.4%	6.4%	0.0%	1.2%		100%

### (2) 心肺機能停止傷病者の1ヶ月生存率及び社会復帰率



目撃有の1ヶ月生存率  
12 人 / 74 人 = 16.2%

目撃無1ヶ月生存率  
3 人 / 98 人 = 3.1%

目撃有の社会復帰率  
8 人 / 74 人 = 10.8%

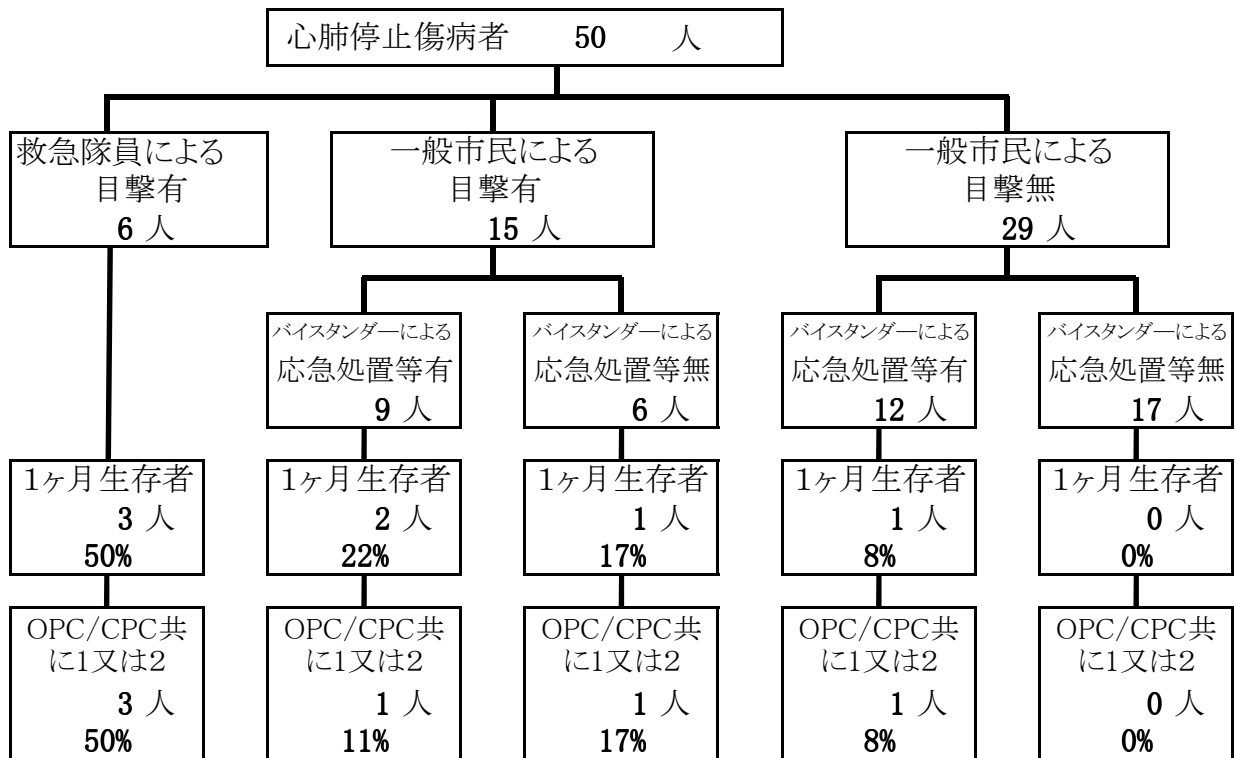
目撃無の社会復帰率  
2 人 / 98 人 = 2.0%

1ヶ月生存率  
15 人 / 172 人 = 8.7%

社会復帰率  
10 人 / 172 人 = 5.8%

## 17. 心肺蘇生処置対象者の状況

### (3) 心原性心肺機能停止傷病者の1ヶ月生存率及び社会復帰率



目撃有の1ヶ月生存率  
6 人 / 21 人 = 28.6%

目撃無1ヶ月生存率  
1 人 / 29 人 = 3.4%

目撃有の社会復帰率  
5 人 / 21 人 = 23.8%

目撃無の社会復帰率  
1 人 / 29 人 = 3.4%

心原性心肺機能停止傷病者 1ヶ月生存率  
7 人 / 50 人 = 14.0%

心原性心肺機能停止傷病者 社会復帰率  
6 人 / 50 人 = 12.0%

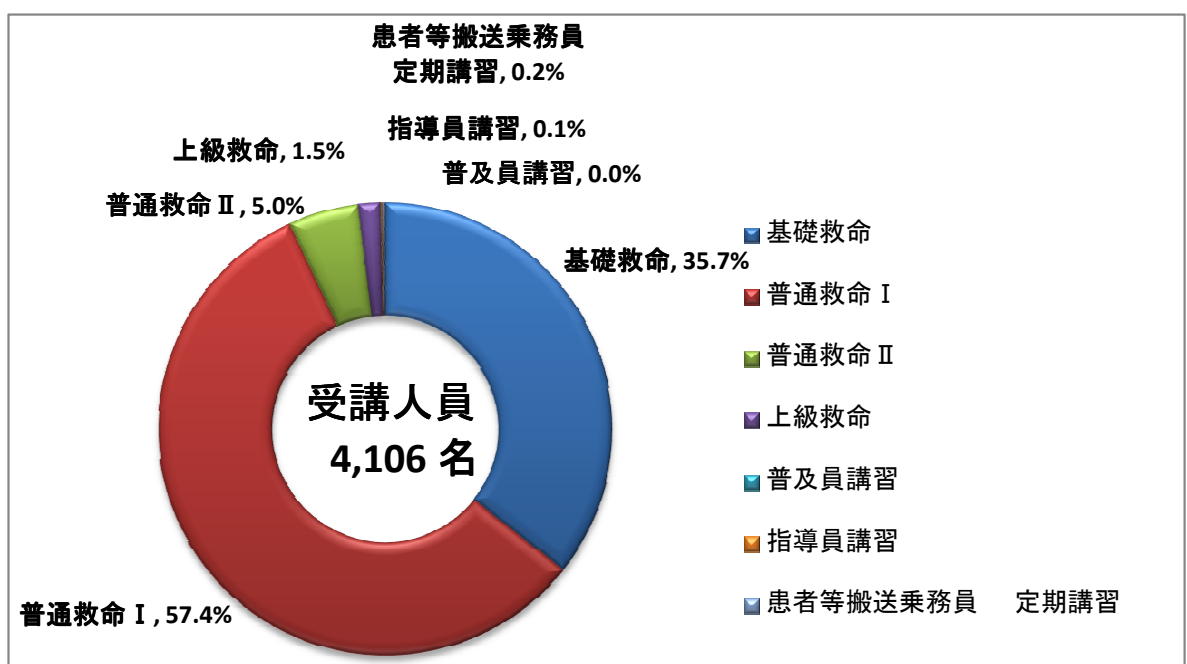
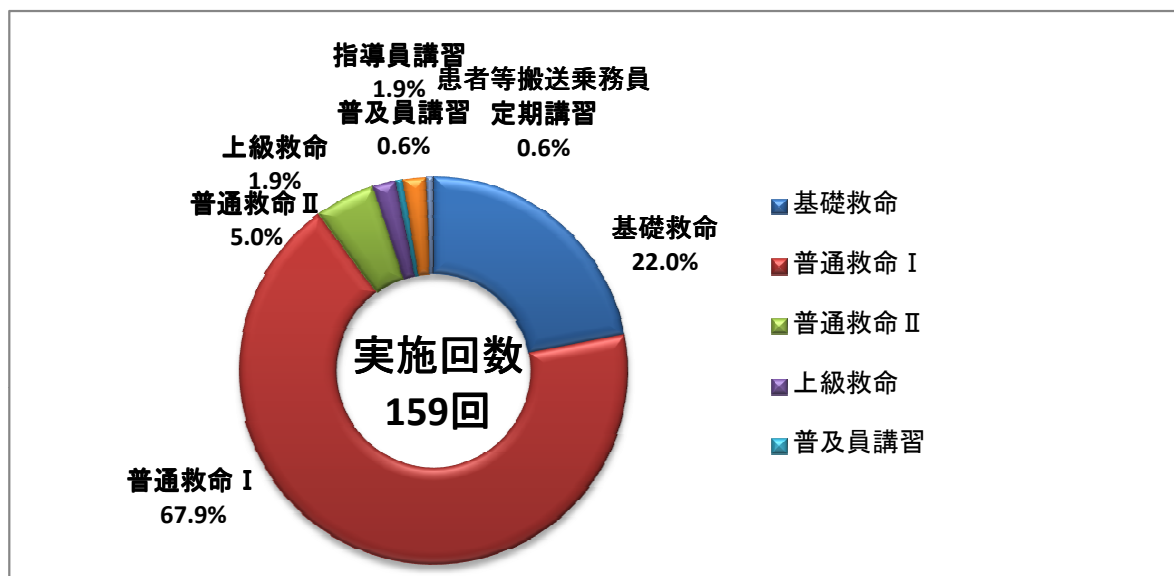
### (4) 特定行為実施傷病者における病院前心拍再開率及び1ヶ月生存率

除細動 実施数 19 名	病院前 心拍再開 3 名 15.8%	1ヶ月 生存率 5 名 26.3%
食道閉鎖式 気道確保数 89 名	病院前 心拍再開 7 名 7.9%	1ヶ月 生存率 6 名 6.7%
気管挿管 気道確保数 9 名	病院前 心拍再開 0 名 0.0%	1ヶ月 生存率 0 名 0.0%
静脈確保 実施数 83 名	病院前 心拍再開 13 名 15.7%	1ヶ月 生存率 7 名 8.4%
アドレナリン 実施数 35 名	病院前 心拍再開 7 名 20.0%	1ヶ月 生存率 1 名 2.9%

## 18. 救急講習実施状況

区分	基礎救命	普通救命 I	普通救命 II	上級救命	普及員講習	指導員講習	患者等搬送乗務員 定期講習	合計
実施回数	35	108	8	3	1	3	1	159
構成比	22.0%	67.9%	5.0%	1.9%	0.6%	1.9%	0.6%	100.0%
実施人員	1465	2358	206	63	1	5	8	4106
構成比	35.7%	57.4%	5.0%	1.5%	0.0%	0.1%	0.2%	100.0%
修了証発行数		1852	162	61		5		2080

※受講人員と修了証発行数の差異は再講習を含むため



## 19. 土浦市と茨城県と全国の救急活動概要比較

区 分		土 浦 市	茨 城 県	全 国
出 場 件 数 ( 件 )		7,210	109,295	5,463,682
前 年 比 増 減 率 ( % )		6.5	7.1	6.7
人 口 1 万 人 当 り 出 場 件 数		504.1	342.9	427.0
事故種別構成比 ( % )	急 病	62.0	61.6	61.8
	交 通	12.6	12.9	11.3
搬 送 人 員		6,350	101,606	4,979,537
搬送人員中の高齢者(65歳以上) の 占 め る 割 合 ( % )		47.8	44.9	51.0
総 人 口 中 の 高 齢 者 の 占 め る 割 合 ( % )		23.2	22.4	22.8
現 場 到 着 所 要 時 間 ( 分 )		7.9	8.3	8.1
医 療 機 関 収 容 所 要 時 間 ( 分 )		32.6	38.9	37.4
全 搬 送 人 員 中 の 転 送 率 ( % )		0.3	0.6	0.7
傷病程度別割合 ( % )	死 亡	1.5	2.1	1.5
	重 症	7.9	9.9	9.6
	中 等 症	27.7	37.2	38.4
	軽 症	62.8	50.7	50.4
	そ の 他	0.0	0.1	0.1

※ 茨城県・全国の数値は平成22年中

※ 土浦市現場到着所要時間(分), 医療機関収容所要時間(分)は入電から  
茨城県・全国現場到着所要時間(分), 医療機関収容所要時間(分)は入電時刻  
指令時刻から混合

## 20. 自動体外式除細動器(AED)配置状況

	平成17年度 配置先	平成18年度 配置先	平成19年度 配置先	平成20年度 配置先	平成21年度 配置先
1	土浦市役所	高津庁舎	土浦小学校	新生保育所	大町庁舎
2	土浦保健センター	新治地区公民館	下高津小学校	荒川沖保育所	都和支所
3	新治総合福祉センター	一中地区公民館	東小学校	霞ヶ岡保育所	南支所
4	川口運動公園 管理事務所	二中地区公民館	宍塚小学校	東崎保育所	上大津支所
5	土浦市民会館	三中地区公民館	大岩田小学校	都和保育所	中央出張所
6	国民宿舎「水郷」	四中地区公民館	真鍋小学校	天川保育所	つくしの家
7	土浦市霞ヶ浦公園 体育施設管理事務所	六中地区公民館	都和小学校	神立保育所	博物館
8	土浦市老人福祉 センターウララ(ウララ5f)	上大津公民館	荒川沖小学校	竹ノ入保育所	上高津貝塚ふるさと 歴史の広場
9	土浦市老人福祉 センターながみね	都和公民館	中村小学校	桜川保育所	小町ふれあい広場
10		土浦第一中学校	土浦第二小学校	新川保育所	公設地方卸売市場
11		土浦第二中学校	上大津東小学校	都和児童館	水郷プール
12		土浦第三中学校	上大津西小学校	ポプラ児童館	土浦市観光協会 観光案内
13		土浦第四中学校	神立小学校	新治児童館	霞ヶ浦総合公園 テニスコート
14		土浦第五中学校	右舂小学校	土浦幼稚園	青少年課(ウララ)
15		土浦第六中学校	都和南小学校	土浦第二幼稚園	新治庁舎
16		土浦都和中学校	乙戸小学校	いくぶん幼稚園	勤労青少年ホーム
17		土浦新治中学校	菅谷小学校	都和幼稚園	農業センター
18		新治運動公園	藤沢小学校	大岩田幼稚園	清掃センター
19		新治保健センター	斗利出小学校	新治幼稚園	乙戸ファミリー スポーツ公園
20		土浦市営斎場	山ノ荘小学校	武道館	土浦駅東駐車場
21		土浦市老人福祉 センター湖畔荘	荒川沖消防署(貸)	青少年の家	土浦駅西駐車場
22		土浦市勤労者総合 福祉センター	神立消防署(貸)	土浦消防署 車両積載	霞ヶ浦総合公園 ネイチャーセンター
23		土浦市亀城プラザ	土浦消防署 南分署(貸)	荒川沖消防署 車両積載	
24		土浦消防署(貸)	土浦消防署 並木出張所(貸)	神立消防署 車両積載	
25		新治消防署(貸)	社教センター (独自購入)	新治消防署 車両積載	
26			土浦市老人福祉 センターつわぶき		
27			神立地区コミュニティー センター		
28			まちかど「蔵」		
小計	9台	25台	28台	25台	22台
	平成22年度 配置先				
1	土浦消防署 車両積載				
小計	1台				
合計	110台				



## 1. 救助出動件数の推移

区 分	平成19年	平成20年	平成21年	平成22年	平成23年
救助出動件数	77	61	56	67	85
救助活動件数	41	37	36	43	55
救 助 人 員	37	36	28	40	49

## 2. 事故種別救助出動状況

事故種別 件数及び人員	計	火 災		交 通 事 故	水 難 事 故	自 然 風 水 災 害 等	機 械 に よ る 事 故	建 物 等 に よ る 事 故	ガ ス 事 故 及 び 酸	破 裂 事 故	そ の 他 の 事 故
		建 物	建 外 物 以								
救助出動件数	85	5		38	9	3	2	12			16
救助活動件数	55	5		20	7	2		12			9
救 助 人 員	49			21	6	3		9			10

( )は、高速自動車道

## 3. 各署別救助出動件数

事故種別 各署別件数	計	火 災		交 通 事 故	水 難 事 故	然 風 水 災 害 等 自	事 機 械 に よ る 事 故	建 物 等 に よ る 事 故	欠 ガ ス 事 故 及 び 酸	破 裂 事 故	そ の 他 の 事 故
		建 物	建 外 物 以								
土 浦 消 防 署	50	1		20	8	2	1	10			8
荒川沖消防署	14	1		7				1			5
神立消防署	14	3		5	1	1		1			3
新治消防署	7			6			1				
総 計	85	5		38	9	3	2	12			16

#### 4. 事故種別出動人員活動人員

(単位:人)

事故種別 区分		計	火 災		交 通 事 故	水 難 事 故	自 然 災 害 等	風 水 災 害 等	機 械 に よ る 事 故	建 物 事 故 に よ る	ガ ス 事 故 及 び	破 裂 事 故	事 の 他 の 事 故
			建 物	以 建 外 物									
出 動 人 員	専任救助隊員	262	16		114	30	11	5	35				51
	兼任救助隊員	85	15		31	17	3	1	6				12
	消防隊員	346	66		121	67	8	6	27				51
	救急隊員	345	15		162	48	9	6	45				60
	消防団員	40	40										
	計	1078	152		428	162	31	18	113				174
活 動 人 員	専任救助隊員	157	14		55	23	8		29				28
	兼任救助隊員	46	5		14	14	2		6				5
	消防隊員	194	22		68	40	6		27				31
	救急隊員	159	3		60	21	6		36				33
	消防団員												
	計	556	44		197	98	22		98				97

#### 5. 事故種別発生場所別出動活動件数

( )は活動件数 単位:件

事故種別 発生場所		計	火 災		交 通 事 故	水 難 事 故	自 然 災 害 等	風 水 災 害 等	機 械 に よ る 事 故	建 物 事 故 に よ る	ガ ス 事 故 及 び	破 裂 事 故	事 の 他 の 事 故
			建 物	以 建 外 物									
屋 内	住 居	20 (17)	3 (3)				1 (1)			10 (10)			6 (3)
	その他の屋内	8 (5)	2 (2)				1 (1)	1	1 (1)				3 (1)
屋 外	道 路	高 速 自 動	2 (1)		2 (1)								
		その 他の 道 路	32 (17)		29 (16)		1						2 (1)
	水 面	内 水 面	9 (7)			9 (7)							
		外 水 面											
外	山 岳												
	その他の屋外	14 (8)			7 (3)			1	1 (1)				5 (4)
地 下													
そ の 他													
計		85 (55)	5 (5)		38 (20)	9 (7)	3 (2)	2	12 (12)				16 (9)

## 6. 事故種別発生場所別救助人員

(単位:人)

発生場所		事故種	計	火 災		交通 事故	水 難 事 故	自 然 災 害 等	風 害 等	機 械 に よ る 事 故	建 物 等 に よ る 事 故	ガ ス 事 故 及 び	破 裂 事 故	事 の 他 の 事 故
				建 物	以 建 外 物									
屋 内	住 居		11						1		7			3
	その他の屋内		4						2		1			1
屋 外	道 路	高速自動 車 国道	1			1								
		その他の 道 路	19			17								2
外	水 面	内 水 面	6				6							
		外 水 面												
地	山 岳													
	その他の屋外		8			3				1				4
そ の 他														
計			49			21	6	3		9				10