

警防救急編

I 警 防

平成28年中の火災件数は29件で、前年（32件）と比較し、3件の減少となっている。

出火率（人口1万人当たりの出火件数）は2.1であり、その値は前年（2.3）と比較し0.2の減少となっている。

火災種別ごとに見ると、建物火災は19件で、全体の65.5%を占めている。次いで車両火災6件（20.7%）、その他の火災4件（13.8%）となっている。前年と比較し、建物火災が4件、その他の火災が1件それぞれ減少し車両火災が2件増加している。

主な火災原因別に見ると、放火（疑い含む）が6件で20.7%次いで、こんろが5件で17.2%、電気機器等が3件で10.3%、たばこ及び排気管がそれぞれ2件で6.9%の順である。

建物火災の損害額は、54,425千円であり（1件当たりの損害額は2864千円）、前年の98,042千円と比較し43,617千円減少している。

死傷者については、死者は3名、負傷者は5名である。

II 救 急

平成28年中の救急出場は7,066件、搬送人員は6,525人であり、前年に比べ出場件数で280件（4.1%）増加、搬送人員で254人（4.1%）増加している。

1日当たりの平均出場件数は19.3件（前年18.6件）である。市民21人に1人が救急隊によって医療機関へ搬送されたことになる。

事故種別ごとに見ると、急病が4,566件（構成比64.6%）、一般負傷が912件（同12.9%）交通事故が776件（同11.0%）、転院搬送が454件（同6.4%）の順となっている。

III 救 助

平成28年中の救助出動件数は95件、救助人員は49人であり、前年（102件、73人）に比べると出動件数で7件（6.9%）減少、救助人員で24人（32.9%）減少している。

事故種別ごとに見ると、交通事故51件（53.7%）、その他の事故33件（34.7%）、建物等による事故4件（4.2%）、水難事故3件（3.2%）の順となっている。

I 警防

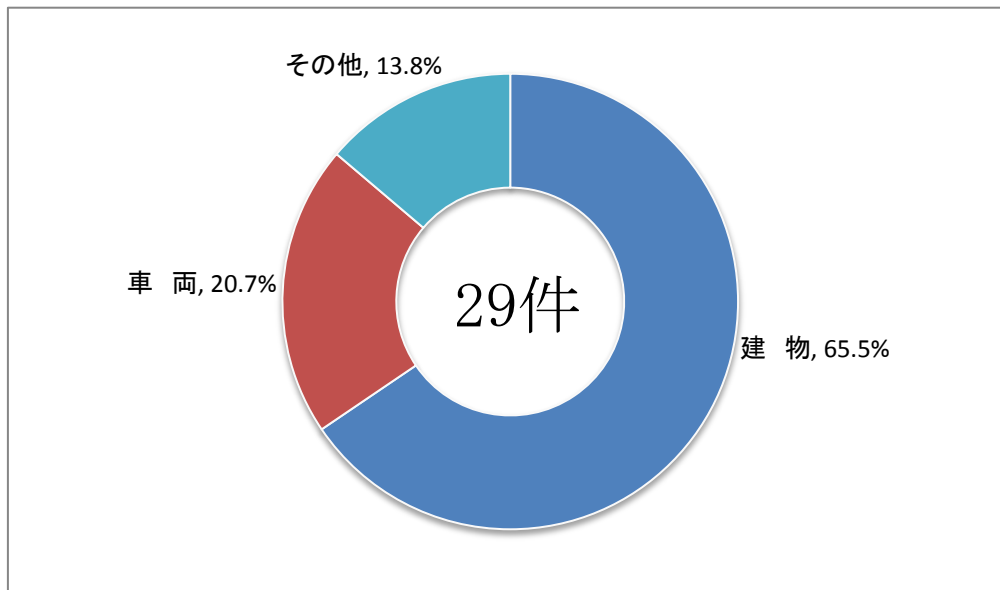
1. 平成28年中火災発生状況

火災件数	29 件
建物火災	19 件
林野火災	0 件
車両火災	6 件
船舶火災	0 件
その他の火災	4 件
損害見積額	55,303 千円
死傷者	
死者	3 人
負傷者	5 人
建物火災について	
焼損面積	床面積 330 m ²
	表面積 270 m ²
損害見積額	54,425 千円
焼損棟数	22 棟
り災世帯	9 世帯
り災人員	29 人

(1) 火災種別出火件数

(単位：件)

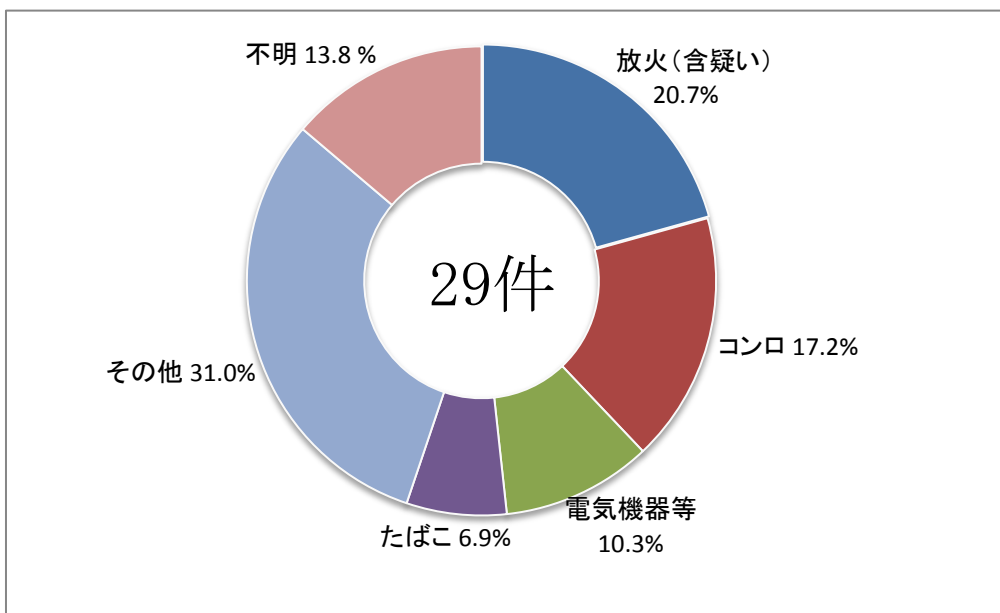
	建 物	車 両	林 野	船 舶	その他	合 計
件 数	19	6	0	0	4	29



(2) 火災原因別出火件数

(単位：件)

	放火 (含疑い)	コンロ	電気機器等	たばこ	たき火	火遊び	その他	不 明	合 計
件 数	6	5	3	2	0	0	9	4	29

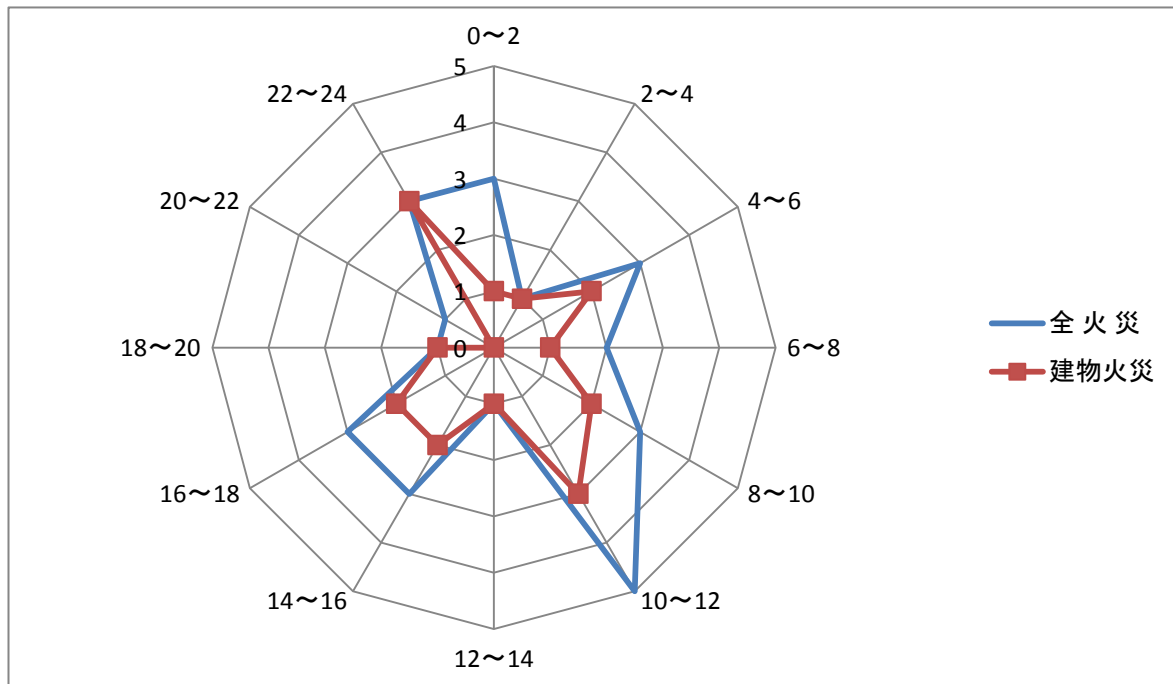


※その他については、表記以外の原因を合わせたもの。

(3) 時間帯別出火件数

(単位：件)

	0～2	2～4	4～6	6～8	8～10	10～12	12～14	14～16	16～18	18～20	20～22	22～24	不明	合計
全火災	3	1	3	2	3	5	1	3	3	1	1	3	0	29
建物火災	1	1	2	1	2	3	1	2	2	1	0	3	0	19

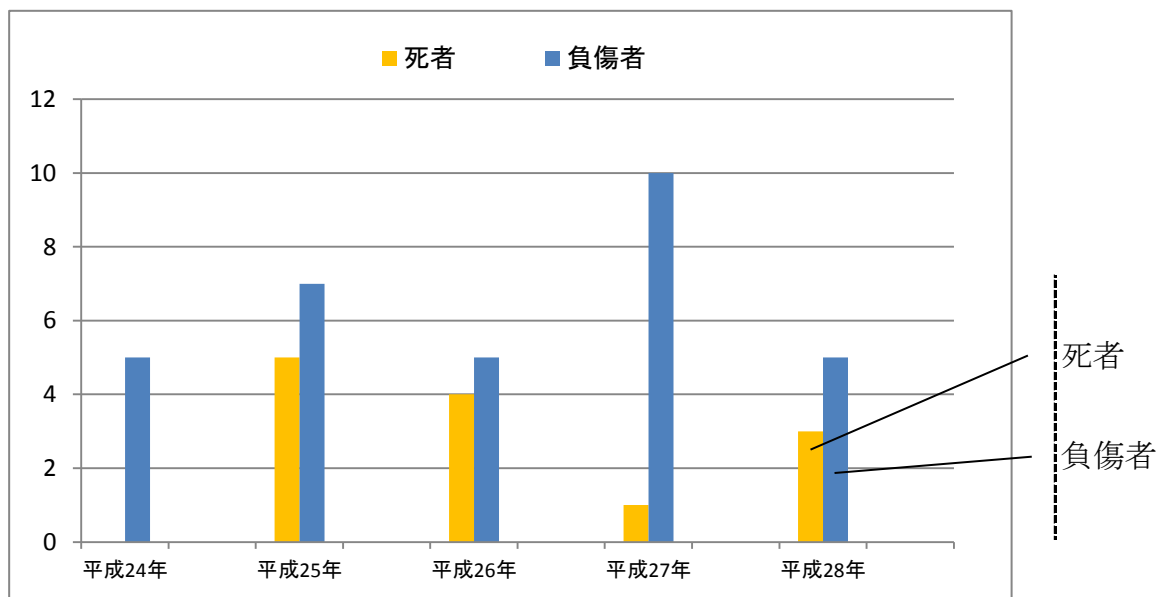


(4) 過去5カ年の推移

ア 死傷者

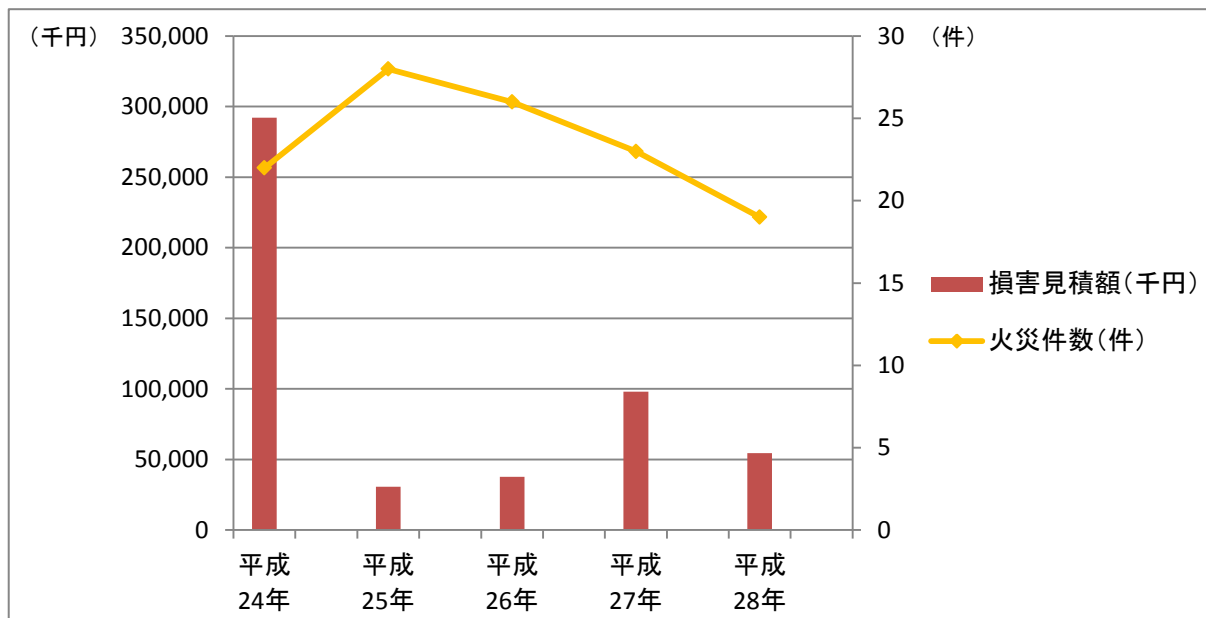
(単位：人)

	平成24年	平成25年	平成26年	平成27年	平成28年
死者	0	5	4	1	3
負傷者	5	7	5	10	5



イ 建物火災損害見積額

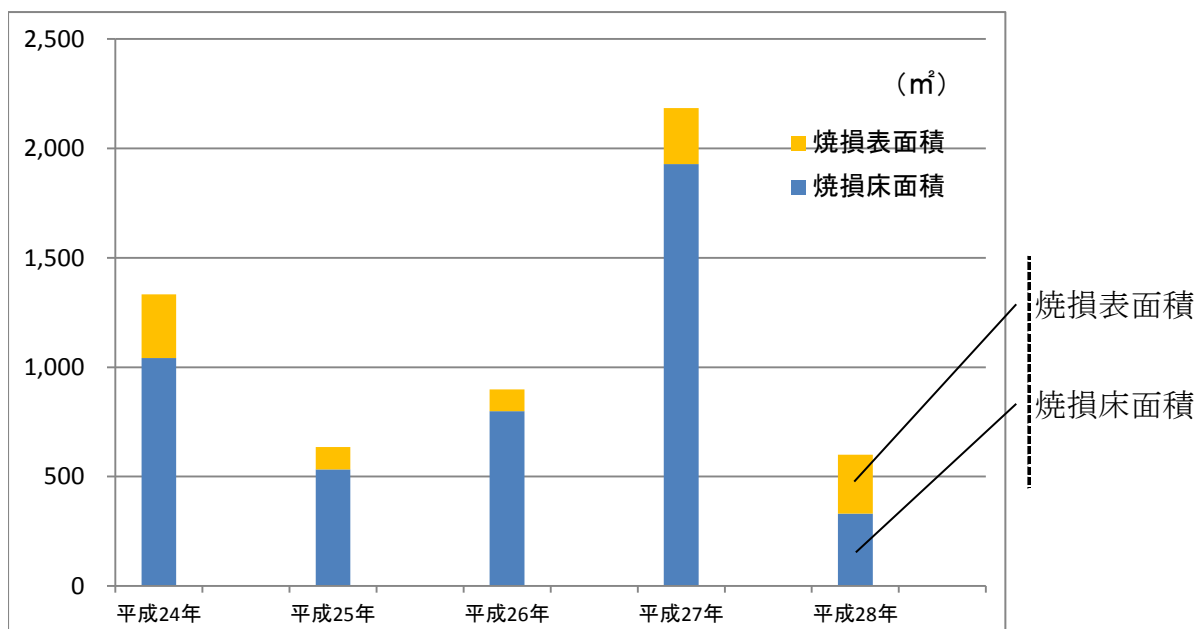
	平成24年	平成25年	平成26年	平成27年	平成28年
火災件数 (件)	22	28	26	23	19
損害見積額 (千円)	292,138	30,810	37,863	98,042	54,425



ウ 建物火災焼損面積

(単位: m²)

	平成24年	平成25年	平成26年	平成27年	平成28年
焼損床面積	1,042	533	799	1,929	330
焼損表面積	291	102	99	256	270



2. 火 災

(1) 当市と全国・県との火災概況比較

区 分		当 市	県 平 均 値	全国平均値
出火率	人口1万人あたりの 出火件数	2.1	3.5	2.9
火災種類別 構成割合(%)	建 物 火 災	65.5 %	48.0 %	57.0 %
	林 野 火 災	0.0 %	4.2 %	2.8 %
	車 両 火 災	20.7 %	12.9 %	11.0 %
	船 舶 火 災	0.0 %	0.0 %	0.2 %
	航 空 機 火 災	0.0 %	0.0 %	0.0 %
	そ の 他 火 災	13.8 %	34.9 %	29.0 %
主な火災原因別 割合(%)	放火・放火の疑い	20.7 %	19.8 %	15.7 %
	た き 火	0.0 %	8.1 %	5.8 %
	た ば こ	6.9 %	4.1 %	9.5 %
	こ ん ろ	17.2 %	5.5 %	8.5 %
	火 遊 び	0.0 %	0.8 %	1.8 %
	電 気 機 器 等	10.3 %	3.7 %	4.8 %
損害額・ 焼損面積	全火災1件あたり	1,907 千円	2,583 千円	2,043 千円
	建物火災1件あたり	2,864 千円	— 千円	— 千円
	全火災市民 (県民・国民) 1人あたり	395 円	898 円	698 円
	建物火災1件あたり	17.4 m ²	79.7 m ²	48.9 m ²
	林野火災1件あたり	0.0 a	4.9 a	37.4 a

※建物火災1件あたりの損害額については、総務省・茨城県ともに統計が出されていないため、当市のみ掲載となります。

※小数点以下第2位を四捨五入し計上する。

(2) 月別火災損害額

月別	件数	火災種別 <爆発>						焼損面積		損害額 (千円)			
		建物	林野	車両	船舶	航空機	その他	建物 (㎡) " 林野 (a)	合計	建物火災		林野火災 車両火災 その他の火災	
										建物	内容物 その他		
合計	29	19	0	6			4	床 330 表 270 林 31	55,303	33,663	20,762 0	林 0 車 699 そ 179	
1月	1			1				床 表 林	100			林 車 そ 100	
2月	3	2					1	床 1 表 1 林 17	396	7	389	林 車 そ	
3月	1						1	床 表 林 14	0			林 車 そ	
4月	3	2		1				床 185 表 1 林	12,963	11,095	1,853	林 車 15 そ	
5月	2	1					1	床 表 林	74		15	林 車 そ 59	
6月	2	2						床 表 林	8		8	林 車 そ	
7月	5	5						床 106 表 257 林	32,625	20,763	11,862	林 車 そ	
8月	2	1					1	床 表 林 11	178	85		林 車 そ 93	
9月								床 表 林	0			林 車 そ	
10月	2	2						床 38 表 林	7,387	1,194	6,193	林 車 そ	
11月	5	3		2				床 表 林	1,231	519	419	林 車 281 そ 12	
12月	3	1		2				床 表 林	341		23	林 車 303 そ 15	

(3) 覚知別火災損害額

覚 知 別	件 数	損害額 (千円)	火災1件あたりの損害額 (千円)
合 計	29	55,303	1,907
専用 (I P)	5	13,236	2,647
専用 (N T T)	6	32,281	5,380
専用 (携 帯)	10	9,397	940
加入 (固 定)	3	306	102
加入 (携 帯)			
警 察 電 話			
駆 け 付 け			
事 後 聞 知	5	83	17
そ の 他			

(4) 月別・覚知別火災件数

覚知別	月別 合 計	月別											
		1月	2月	3月	4月	5月	6月	7月	8月	9月	10月	11月	12月
合 計	29	1	3	1	3	2	2	5	2		2	5	3
専用 (I P)	5			1	1							2	1
専用 (N T T)	6	1	1					2			2		
専用 (携 帯)	10		1		2	1	1	1	1			2	1
加入 (固 定)	3		1						1			1	
加入 (携 帯)													
警 察 電 話													
駆 け 付 け													
事 後 聞 知	5					1	1	2					1
そ の 他													

(5) 月別・死傷者数

種別	月別 合 計	月別											
		1月	2月	3月	4月	5月	6月	7月	8月	9月	10月	11月	12月
死 者	3		1									2	
負 傷 者	5							3				2	

(6) 月別・原因別火災件数

原因別 \ 月別	件数	1月	2月	3月	4月	5月	6月	7月	8月	9月	10月	11月	12月
合計	29	1	3	1	3	2	2	5	2		2	5	3
たばこ	2				1							1	
こんろ	5		1		1			1			1	1	
かまど													
風呂かまど													
炉													
焼却炉	1							1					
ストーブ													
こたつ													
ボイラー													
煙突・煙道	1							1					
排気管	2											1	1
電気機器	1							1					
電気装置	2					1			1				
電灯・電話等の配線	1							1					
内燃機関	1	1											
配線機器													
火遊び													
マッチ・ライター													
たき火													
溶接機・溶断機													
灯 火													
衝突の火花													
取 灰													
火 入 れ	1		1										
放 火	3					1						1	1
放火の疑い	3						2						1
そ の 他	2				1				1				
不明・調査中	4		1	1							1	1	

(7) 時間別・原因別火災件数

原因別 \ 時間別	件	0	2	4	6	8	10	12	14	16	18	20	22	不
	数	2	4	6	8	10	12	14	16	18	20	22	24	明
合計	29	3	1	3	2	3	5	1	3	3	1	1	3	
たばこ	2						1							1
こんろ	5			1		1			1	1				1
かまど														
風呂かまど														
炉														
焼却炉	1						1							
ストーブ														
こたつ														
ボイラー														
煙突・煙道	1					1								
排気管	2					1	1							
電気機器	1										1			
電気装置	2				1		1							
電灯・電話等の配線	1		1											
内燃機関	1											1		
配線機器														
火あそび														
マッチ・ライター														
たき火														
溶接機・溶断機														
灯火														
衝突の火花														
取灰														
火入れ	1									1				
放火	3			1					1	1				
放火の疑い	3	1						1						1
その他	2	1			1									
不明・調査中	4	1		1			1		1					

(8) 町内別火災発生件数

署別	町 別	種別					
		合計	建物	林野	車両	船舶	その他
		29	19	0	6	0	4
土 浦 消 防 署	天川二丁目	1	1				
	有明町	2	2				
	生田町	1	1				
	上高津新町	1					1
	桜町二丁目	1	1				
	下高津四丁目	1					1
	田中三丁目	1			1		
	富士崎二丁目	1	1				
	真鍋四丁目	1	1				
10 件							
荒 川 沖 消 防 署	荒川本郷	1					1
	乙戸	3	2		1		
	鳥山一丁目	1	1				
	中村西根	2	1		1		
	右糺	3	2		1		
9 件							
神 立 消 防 署	おおつ野八丁目	1	1				
	田村町	1					1
	手野町	2	1		1		
	中神立町	1	1				
	中貫	1			1		
0 件	東中貫町	1	1				
	東若松町	2	2				
新 治 消 防 署							

(9) 最近5カ年間の出火状況比較

(ア) 出火率（人口1万人あたりの出火件数）

（単位：件）

平成24年	平成25年	平成26年	平成27年	平成28年
2.4	3.4	3.5	2.3	2.1

(イ) 月別火災件数

（単位：件）

年 別	月 別 合 計	1月	2月	3月	4月	5月	6月	7月	8月	9月	10月	11月	12月
		合 計	193	16	22	25	23	17	10	11	11	10	12
平成24年	34	2	5	3	5	2	0	1	1	4	3	2	6
平成25年	49	5	7	12	5	5	1	1	2	2	0	4	5
平成26年	49	6	4	6	9	5	4	4	1	1	4	1	4
平成27年	32	2	3	3	1	3	3	0	5	3	3	3	3
平成28年	29	1	3	1	3	2	2	5	2	0	2	5	3

(ウ) 時間別火災件数

（単位：件）

年 別	時間別 合 計	0	2	4	6	8	10	12	14	16	18	20	22	不
		2	4	6	8	10	12	14	16	18	20	22	24	明
合 計	193	8	15	11	8	26	26	19	22	16	14	13	11	4
平成24年	34	1	5	3	2	5	2	3	5	2	2	3	1	0
平成25年	49	2	3	1	2	6	7	5	9	6	4	0	1	3
平成26年	49	1	3	1	2	9	8	4	4	3	2	7	4	1
平成27年	32	1	3	3	0	3	4	6	1	2	5	2	2	0
平成28年	29	3	1	3	2	3	5	1	3	3	1	1	3	0

(エ) 火災種別損害額

(単位:千円)

種別 年別	合計		建物火災		車両火災		林野・その他	
	件数	損害額	件数	損害額	件数	損害額	件数	損害額
合計	193	520,857	118	513,278	35	5,991	40	1,588
平成24年	34	292,924	22	292,138	7	488	5	298
平成25年	49	33,991	28	30,810	8	2,872	13	309
平成26年	49	39,314	26	37,863	10	1,169	13	282
平成27年	32	99,325	23	98,042	4	763	5	520
平成28年	29	55,303	19	54,425	6	699	4	179

(オ) 建物火災焼損件数及び損害額

種別 年別	火災区分 (類焼棟数含む)						焼損床面積 (㎡)	損害額 (千円)			
	合計	全焼	半焼	部分焼	ぼや	爆発		合計	建物	内容物	その他
合計	166	34	9	49	74		4,633	513,278	385,240	125,614	2,424
平成24年	22	7	0	5	10	0	1,042	292,138	245,556	46,498	84
平成25年	33	6	5	9	13	0	533	30,810	18,163	12,647	0
平成26年	42	6	3	10	23	0	799	37,863	28,680	9,054	129
平成27年	47	12	1	18	16	0	1,929	98,042	59,178	36,653	2,211
平成28年	22	3	0	7	12	0	330	54,425	33,663	20,762	0
平均	33	7	2	10	15	0	927	102,656	77,048	25,123	485

(カ) 全火災に対する建物火災の占める割合等

種別 年別	全火災に対する建物 火災の割合 (%)	建物火災1件あたり の損害額 (千円)	建物火災1件あたり の焼損床面積 (㎡)
平均	62.5	4,592	39.7
平成24年	64.7	13,279	47.4
平成25年	57.1	1,100	19
平成26年	53.1	1,456	30.7
平成27年	71.9	4,263	83.9
平成28年	65.5	2,864	17.4

キ 火災原因別出火件数

原因別 \ 年 別	件 数	平成24年	平成25年	平成26年	平成27年	平成28年
合 計	193	34	49	49	32	29
た ば こ	14	1	4	5	2	2
こ ん ろ	14		3	2	4	5
か ま ど						
風 呂 か ま ど						
炉						
焼 却 炉	1					1
ス ト ー ブ	6	1	3	1	1	
こ た つ						
ボ イ ラ ー	1	1				
煙 突 ・ 煙 道	1					1
排 気 管	8	2	2		2	2
電 気 機 器	5	1		1	2	1
電 気 装 置	7		1	1	3	2
電 灯 ・ 電 話 等 の 配 線	6		2	2	1	1
内 燃 機 関	1					1
配 線 機 器	4	1	2	1		
火 あ そ び	5	1	3	1		
マ ッ チ ・ ラ イ タ ー	6		2	2	2	
た き 火	6	2	2	2		
溶 接 機 ・ 溶 断 機	1		1			
灯 火	1	1				
衝 突 の 火 花	1			1		
取 灰	2	2				
火 入 れ	4	1	1		1	1
放 火	18	2	5	5	3	3
放 火 の 疑 い	11	1		5	2	3
そ の 他	35	12	5	11	5	2
不 明 ・ 調 査 中	35	5	13	9	4	4

(10) 損害額500万円以上の火災（平成24年～平成28年）

火災年月日	出火時分	鎮火時分	発生場所	原因	焼失面積 (m ²)	損害額 (千円)
H24. 3. 5	8:20	9:11	おおつ野4丁目	不明		13,072
H24. 4. 8	4:45	5:47	烏山5丁目	放火疑い	83	6,137
H24. 5. 21	11:22	12:28	東真鍋町	不明	232	27,655
H24. 9. 26	21:00	1:30	木田余	その他	26	196,953
H24. 10. 26	9:10	10:20	手野町	火遊び	168	10,481
H24. 12. 24	7:50	8:45	菅谷町	不明	113	8,529
H24. 12. 25	15:32	18:00	並木3丁目	取灰	271	24,496
H25. 3. 26	13:35	14:40	中村南6丁目	不明	49	5,033
H25. 4. 30	14:34	16:11	永井	テーブルタッパ	265	14,050
H26. 2. 24	21:10	22:07	下高津2丁目	不明	74	9,051
H26. 4. 13	9:50	10:33	上高津	不明	93	5,042
H26. 4. 15	20:09	22:31	乙戸	放火	138	7,176
H27. 2. 13	12:30	13:41	東真鍋町	線香	52	5,265
H27. 5. 26	17:50	18:17	荒川沖東3丁目	放火の疑い	2	6,043
H27. 9. 13	0:10	2:06	真鍋6丁目	線香	86	8,113
H27. 12. 14	19:55	23:08	大手町	不明	426	30,496
H27. 12. 22	19:50	22:12	藤沢	不明	1394	35,337
H28. 4. 7	11:35	13:25	手野町	たばこ	181	12,139
H28. 7. 17	2:30	4:30	乙戸	コード	106	7,790
H28. 7. 30	10:05	13:30	中村西根	ゴミ焼却炉 代用焼却炉		24,024
H28. 10. 24	11:40	13:11	桜町2丁目	不明	38	7,386

(11) 気象別火災発生状況

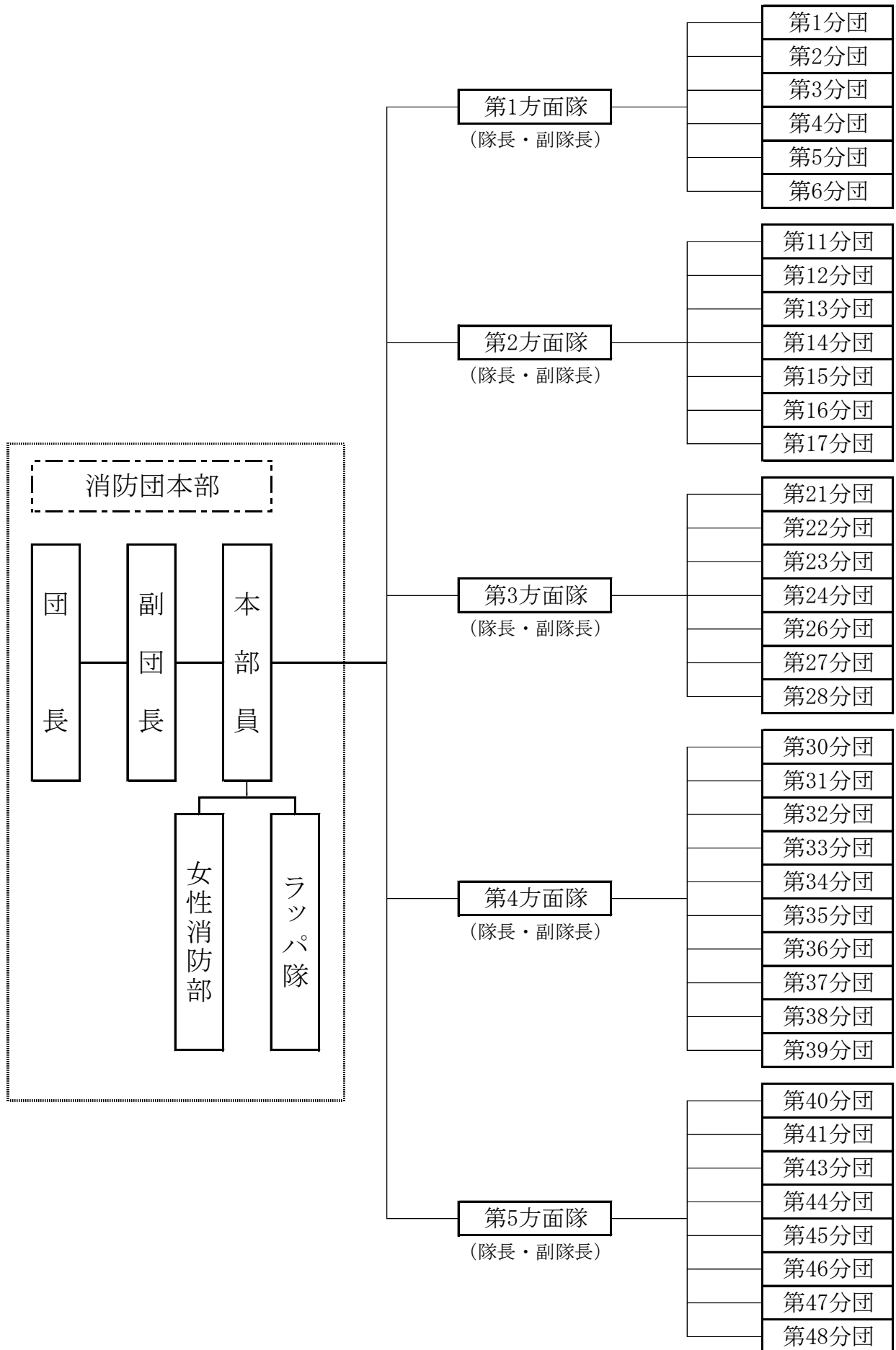
気象別		月 別	合	1	2	3	4	5	6	7	8	9	10	11	12
		計	月	月	月	月	月	月	月	月	月	月	月	月	月
火災発生件数		29	1	3	1	3	2	2	5	2	0	2	5	3	
火災警報発令		0													
天 候	晴	14		2		1		1	2	1		1	3	3	
	曇	12	1	1	1		1	1	3	1		1	2		
	雨	3				2	1								
	雪	0													
	不明	0													
風 向	無 風	2		1		1									
	北	1							1						
	北北東	0													
	北 東	4							1	2			1		
	東北東	1					1								
	東	3							2					1	
	東南東	3		1									1	1	
	南 東	1						1							
	南南東	3	1				1					1			
	南	2				1			1						
	南南西	0													
	南 西	0													
	西南西	1			1										
	西	3		1										1	1
	西北西	1												1	
	北 西	2											1	1	
北北西	2				1		1								
測定不能	0														
風 速	無 風	4		1		1							1	1	
	3.5m未満	18	1	1	1	1	2	2	4			1	3	2	
	3.5m以上	7		1		1			1	2		1	1		
	7.0m以上	0													
	10.0m以上	0													
測定不能	0														
温 度	0℃未満	1		1											
	0℃以上	3		1									1	1	
	5℃以上	3	1	1									1		
	10℃以上	12			1	3	2					1	3	2	
	20℃以上	10						2	5	2		1			
	測定不能	0													
湿 度	20%未満	0													
	20%以上	2			1							1			
	30%以上	0													
	40%以上	3						1				1		1	
	50%以上	2	1										1		
	60%以上	22		3		3	2	1	5	2			4	2	
測定不能	0														

(12)原因と主な経過

原因	平成28年	主な経過	主な着火物	平成27年
たばこ	2	不適當なところに捨てて置く	2 紙屑 乾燥草類	1 1 2
こんろ	5	放置する、忘れる 過熱する 可燃物が動いて火源に触れる	3 繊維製品 1 動植物油類 1 木材及び木製品 衣類	1 2 1 1 3
放火	3	放火	3 自動販売機 衣類 その他	1 1 1 3
放火の疑い	3	放火疑い	3 座席シート その他	1 2 2
ストーブ				1
電灯電話線の配線	1	絶縁劣化による発熱	1 板張	1 1
焼却炉	1	着火物が漏洩する	1 第3石油類	1
煙突・煙道	1	過熱する	1 合成樹脂類	1
排気管	2	着火物が漏洩する 衝突により発火	1 第4石油類 1	2
電気機器	1	電線が短絡する	1 その他	1
電気装置	2	電線が短絡する その他	1 その他 1	2
内燃機関	1	不明	1 エンジン	1
火入れ	1	火源が動いて接触する	1 枯草	1
その他	2	摩擦により発熱 余熱で発火する	1 タイヤ 1 乾燥草類	1 1 16
不明	4	不明	4 寝具 枯草 不明	1 1 2 4

3. 消防団

(1) 組織団組織図



(2) 消防団車庫及び担当区域

区分 所属	所在地	面積 (㎡)	構造	担当区域	建築年
団本部	田中町2083-1 消防本部内				H28年
第1分団	大和町2-17	68.80	軽量鉄骨ALC板 2階建	大和町, 桜町1, 2, 3丁目, 有明町1番街区	H23年
第2分団	有明町2983-3の一部	67.16	〃	川口1, 2丁目, 東崎町, 有明町2番街区, 湖北1, 2丁目, 港町1, 2, 3丁目	H21年
第3分団	大町6-11	52.01	鉄骨瓦棒葺2階建	大町, 千束町, 桜町4丁目, 田中1, 2, 3丁目, 田中町, 生田町, 文京町	S54年
第4分団	大手町5-16	63.80	軽量鉄骨造2階建	大手町, 中央1, 2丁目, 立田町	H26年
第5分団	穴塚町1478-2	56.43	鉄骨瓦棒葺2階建	虫掛の一部, 佐野子, 粕毛, 穴塚の一部, 飯田, 矢作	H6年
第6分団	小松2丁目9	68.04	軽量鉄骨造2階建	小松1, 2, 3丁目, 小松ヶ丘町, 千鳥ヶ丘町, 霞ヶ岡町, 桜ヶ丘町, 小岩田東1, 2丁目, 小岩田西1, 2丁目, 大岩田, 蓮河原町, 蓮河原新町, 滝田1, 2丁目	H25年
第11分団	真鍋1丁目11-23	68.04	軽量鉄骨 モニエル瓦葺 2階建	真鍋1, 2丁目, 真鍋3丁目1~5番街区, 真鍋新町, 木田余, 木田余西台, 木田余東台1, 2, 3, 4, 5丁目, 城北町	H15年
第12分団	真鍋3丁目11-26	51.92	鉄骨瓦棒葺2階建	真鍋3丁目6~14番街区, 真鍋4, 5, 6丁目, 東真鍋町, 西真鍋町, 殿里, 東都和, 若松町, 東若松町	H4年
第13分団	並木3丁目3-43	52.50	鉄骨折板葺2階建	常名, 都和1, 2, 3, 4丁目, 虫掛の一部, 並木1, 2, 3, 4, 5丁目, 東並木町, 西並木町, 中貫, 板谷1, 2, 3, 4, 5, 6, 7丁目	S57年
第14分団	今泉327	56.43	鉄骨瓦棒葺2階建	栗野町, 紫ヶ丘, 今泉, 小山崎, 中都町1, 2, 3, 4丁目, 笠師町	H9年
第15分団	神立中央1丁目7-19	52.50	鉄骨折板葺2階建	神立町, 神立中央1, 2, 3, 4, 5丁目, 神立東1, 2丁目, 中神立町, 北神立町, 東中貫町, 白鳥町	S57年
第16分団	手野町2033-6	43.39	鉄骨瓦棒葺2階建	手野町, 菅谷町	S54年
第17分団	沖宿町849	56.43	鉄骨コロンアル葺 2階建	沖宿町, 田村町, おおつ野1, 2, 3, 4, 5, 6, 7, 8丁目	H12年
第21分団	下高津2丁目1-12	56.43	鉄骨折板葺平屋建	下高津1, 2, 3, 4丁目, 富士崎1, 2丁目	H3年
第22分団	中高津2丁目5-1	56.43	〃	中高津1, 2, 3丁目, 国分町, 小岩田, 永国, 永国東町, 永国台	H4年
第23分団	上高津町868-4	66.24	鉄骨ルーフデッキ 2階建	上高津, 穴塚の一部, 上高津新町, 天川1, 2丁目	H15年
第24分団	右靱町748	67.00	〃	右靱, 摩利山新田, 鳥山1, 2, 3, 4, 5丁目	S59年 H10年移設
第26分団	荒川沖東2丁目2-6	56.43	〃	荒川沖東1, 2, 3丁目, 北荒川沖町, 中村南1, 2, 3丁目, 中村東1, 2, 3丁目, 中の一部	H7年
第27分団	荒川沖西2丁目 11-26	56.43	〃	中荒川沖町, 荒川沖西1, 2丁目, 荒川沖の一部, 中村南4, 5, 6丁目, 中の一部, 西根南1, 2, 3丁目, 中村西根, 西根西1丁目, 小山田1丁目の一部	H5年
第28分団	荒川沖沖新田31-1	56.43	〃	荒川沖の一部, 荒川本郷, 沖新田, 乙戸, 乙戸南1, 2, 3丁目, 卸町1, 2丁目, 小山田1丁目の一部, 2丁目	H7年

区分 所属	所在地	面積 (㎡)	構造	担当区域	建築年
第30分団	藤沢1249-4, 1250-1 の一部	1F 33.12 2F 33.12	軽量鉄骨2階建	藤沢の一部	H22年
第31分団	藤沢(二区) 1544-2	1F 19.80 2F 19.80	木造2階建	藤沢の一部	H2年
第32分団	大畑1182-1	158.0	木造平屋建	大畑	S52年度
第33分団	上坂田1135-1	1F 25.00 2F 13.00	鉄骨2階建	上坂田	S46年
第34分団	下坂田474-1	1F 31.91 2F 31.91	軽量鉄骨造2階建	下坂田	H27年
第35分団	藤沢3648-17	1F 31.91 2F 31.91	軽量鉄骨2階建	藤沢の一部	H24年
第36分団	高岡(根) 1896	1F 19.80 2F 19.80	木造2階建	高岡の一部	S49年
第37分団	高岡(沖) 1371-1	1F 24.00 2F 24.00	1F RC造 2F 木造	高岡の一部	1F S40年頃 2F S56年
第38分団	藤沢新田488先	42.75	軽量鉄骨平屋建	藤沢新田	S48年
第39分団	田土部855	44.20	木造平屋建	田土部, 下大島	S45年頃
第40分団	田宮597-1	66.20	軽量鉄骨2階建	田宮	H23年
第41分団	沢辺806-3	40.50	木造平屋建	沢辺 小野沢辺東城寺入会地の一部	S40年
第43分団	永井557	1F 26.80 2F 21.50	木造モルタル2階建	永井 永井本郷入会地の一部	S53年
第44分団	本郷1538	1F 36.30 2F 32.16	木造2階建	本郷 永井本郷入会地の一部	S52年
第45分団	大志戸1167-1	詰所 19.87 車庫 26.22	詰所 木造平屋建 車庫 軽量鉄骨造	大志戸	詰所 H5年 車庫 S52年
第46分団	小野566-3	詰所 25.25 車庫 22.00	詰所 木造平屋建 車庫 コンクリートブロック造	小野 小野沢辺東城寺入会地の一部	詰所 H2年 車庫 S53年
第47分団	東城寺444-1	詰所 20.60 車庫 19.80	詰所 木造平屋建 車庫 コンクリートブロック造	東城寺 小野沢辺東城寺入会地の一部	S52年
第48分団	小高17-3	28.40	鉄骨2階建	小高	S52年

(3) 消防団配置車両

所属	社名 年式	ポンプ 製作所	型式	性能	規格 (cm)			総重量 (kg)	総排気量 (ℓ)	燃料	受信機 有 無	配 置 年月日
					長さ	巾	高さ					
第1分団	三菱 12年	G M いちほら	CD-I	A-2	522	189	249	4,090	5.24	軽油	有	H12. 2. 9
第2分団	トヨタ 15年	〃	〃	〃	515	188	250	4,370	4.89	〃	〃	H15. 11. 19
第3分団	トヨタ 11年	〃	〃	〃	515	188	242	3,830	4.10	〃	〃	H11. 2. 8
第4分団	いすゞ 14年	日 本 エレファント	〃	〃	545	188	250	4,410	4.57	〃	〃	H14. 3. 29
第5分団	いすゞ 24年	G M いちほら	〃	〃	560	188	238	4,460	2.99	〃	〃	H24. 2. 14
第6分団	トヨタ 18年	〃	〃	〃	515	188	242	4,480	4.00	〃	〃	H18. 2. 14
第11分団	トヨタ 7年	モリタ	〃	〃	512	188	230	3,650	3.66	〃	〃	H7. 3. 27
第12分団	いすゞ 21年	G M いちほら	〃	〃	550	188	250	4,520	2.99	〃	〃	H21. 11. 2
第13分団	いすゞ 20年	〃	〃	〃	549	188	250	4,630	2.99	〃	〃	H20. 1. 29
第14分団	いすゞ 7年	〃	〃	〃	545	188	250	4,010	4.57	〃	〃	H7. 12. 12
第15分団	いすゞ 12年	〃	〃	〃	539	188	250	4,240	4.57	〃	〃	H12. 10. 6
第16分団	トヨタ 15年	〃	〃	〃	515	188	250	4,370	4.89	〃	〃	H15. 11. 19
第17分団	いすゞ 14年	〃	〃	〃	540	188	230	4,330	4.77	〃	〃	H14. 11. 6
第21分団	いすゞ 20年	〃	〃	〃	550	188	250	4,520	2.99	〃	〃	H20. 11. 28
第22分団	いすゞ 29年	モリタ	〃	〃	555	190	245	4,790	2.99	〃	〃	H29. 3. 30
第23分団	トヨタ 19年	G M いちほら	〃	〃	515	188	250	4,290	4.00	〃	〃	H19. 2. 22
第24分団	トヨタ 9年	〃	〃	〃	515	188	250	3,720	4.10	〃	〃	H9. 3. 14
第26分団	トヨタ 17年	〃	〃	〃	515	188	250	4,420	4.00	〃	〃	H17. 3. 25
第27分団	トヨタ 18年	〃	〃	〃	515	188	250	4,480	4.00	〃	〃	H18. 2. 14
第28分団	いすゞ 21年	〃	〃	〃	550	188	250	4,520	2.99	〃	〃	H21. 11. 2

所 属	社名 年式	ポンプ 製作所	型式	性能	規 格 (cm)			総重量 (k g)	総排気量 (ℓ)	燃料	受信機 有 無	配 置 年月日
					長さ	巾	高さ					
第30分団	いすゞ 17年	モリタ	C D - I	A - 2	555	188	245	4,210	4.77	軽油	有	H17.2.20
第31分団	ニッサン 25年	石川島 芝浦	-	B - 3	472	169	230	2,690	1.99	ガソリン	〃	H25.2.4
第32分団	ニッサン 24年	〃	-	〃	475	169	224	2,770	1.99	〃	〃	H24.4.11
第33分団	いすゞ 8年	モリタ	C D - I	A - 2	548	188	245	3,860	4.57	軽油	〃	H17.2.20
第34分団	ニッサン 3年	石川島 芝浦	-	B - 3	471	169	226	1,980	1.62	ガソリン	〃	H17.2.20
第35分団	ニッサン 23年	〃	-	〃	475	169	222	2,770	1.99	〃	〃	H23.2.25
第36分団	ニッサン 24年	〃	-	〃	475	169	224	2,770	1.99	〃	〃	H24.4.11
第37分団	ニッサン 6年	〃	-	〃	472	169	235	2,130	1.62	〃	〃	H18.3.16
第38分団	ニッサン 4年	〃	-	〃	472	169	235	2,130	1.62	〃	〃	H17.2.20
第39分団	ニッサン 25年	〃	-	〃	472	169	230	2,690	1.99	〃	〃	H25.2.4
第40分団	ニッサン 5年	〃	-	〃	468	169	229	2,140	1.62	〃	〃	H17.2.20
第41分団	いすゞ 8年	モリタ	C D - I	A - 2	548	188	245	3,860	4.57	軽油	〃	H17.2.20
第43分団	ニッサン 4年	石川島 芝浦	-	B - 3	472	169	235	2,130	1.62	ガソリン	〃	H17.2.20
第44分団	トヨタ 25年	モリタ	C D - I	A - 2	515	188	250	4,630	4.00	軽油	〃	H25.1.7
第45分団	ニッサン 3年	石川島 芝浦	-	B - 3	471	169	226	1,980	1.62	ガソリン	〃	H17.2.20
第46分団	ニッサン 23年	〃	-	〃	475	169	222	2,770	1.99	〃	〃	H23.2.25
第47分団	ニッサン 6年	〃	-	〃	472	169	235	2,130	1.62	〃	〃	H17.2.20
第48分団	ニッサン 5年	〃	-	〃	468	169	229	2,140	1.62	〃	〃	H17.2.20

(4) 消防団員の定員及び実員

(平成29年4月1日時点)

階級 区分	合 計	団 長	副団長	本部員	分団長	副分団長	部 長	班 長	団 員
定 員	629	1	5	16	38	38	39	39	453
実 員	535	1	5	16	38	38	39	39	359

(5) 消防団員報酬手当

(単位：円)

階級 区分	団 長	副団長	本部員	分団長	副分団長	部 長	班 長	団 員	備 考
報 酬	80,000	65,000	55,000	48,000	40,000	33,000	32,000	30,000	年 額
水火災の職務	3,000 円以内								一 回 当 り
警 戒 の 職 務	1,500 円								
訓 練 の 職 務	1,500 円								
その他の職務	1,500 円								

(6) 消防団員配置状況 (平成29年4月1日時点)

区分	階級	合計	団長	副団長	本部員	分団長	副分団長	部長	班長	団員
合計		535	1	5	16	38	38	39	39	359
団本部		22	1	5	16					
本部付女性消防部		25						1	1	23
第一方面隊	第1分団	10				1	1	1	1	6
	第2分団	13				1	1	1	1	9
	第3分団	14				1	1	1	1	10
	第4分団	9				1	1	1	1	5
	第5分団	12				1	1	1	1	8
	第6分団	11				1	1	1	1	7
第二方面隊	第11分団	12				1	1	1	1	8
	第12分団	12				1	1	1	1	8
	第13分団	14				1	1	1	1	10
	第14分団	10				1	1	1	1	6
	第15分団	11				1	1	1	1	7
	第16分団	14				1	1	1	1	10
第三方面隊	第21分団	8				1	1	1	1	4
	第22分団	13				1	1	1	1	9
	第23分団	13				1	1	1	1	9
	第24分団	14				1	1	1	1	10
	第26分団	11				1	1	1	1	7
	第27分団	15				1	1	1	1	11
	第28分団	15				1	1	1	1	11

階 級 区 分		合 計	団 長	副団長	本部員	分団長	副分団長	部 長	班 長	団 員
第 四 方 面 隊	第30分団	14				1	1	1	1	10
	第31分団	16				1	1	1	1	12
	第32分団	13				1	1	1	1	9
	第33分団	10				1	1	1	1	6
	第34分団	14				1	1	1	1	10
	第35分団	12				1	1	1	1	8
	第36分団	16				1	1	1	1	12
	第37分団	11				1	1	1	1	7
	第38分団	10				1	1	1	1	6
	第39分団	16				1	1	1	1	12
第 五 方 面 隊	第40分団	15				1	1	1	1	11
	第41分団	15				1	1	1	1	11
	第43分団	18				1	1	1	1	14
	第44分団	16				1	1	1	1	12
	第45分団	10				1	1	1	1	6
	第46分団	13				1	1	1	1	9
	第47分団	11				1	1	1	1	7
	第48分団	12				1	1	1	1	8

(7) 消防団員勤続年数調

(平成29年4月1日時点)

階級 年数	合計	団長	副団長	本部員	分団長	副分団長	部長	班長	団員
合計	535	1	5	16	38	38	39	39	359
5年未満	159						4	6	149
5年以上 10年未満	133			1	5	8	7	8	104
10年以上 15年未満	105				9	12	20	20	44
15年以上 20年未満	81			1	15	14	6	5	40
20年以上 25年未満	42			6	9	4	2		21
25年以上 30年未満	5		1	3					1
30年以上	10	1	4	5					

(8) 消防団員年齢別調

(平成29年4月1日時点)

階級 年齢	合計	団長	副団長	本部員	分団長	副分団長	部長	班長	団員
合計	535	1	5	16	38	38	39	39	359
18歳～20歳	6								6
21歳～25歳	39					1	1	1	36
26歳～30歳	58					1		1	56
31歳～35歳	111				3	3	10	13	82
36歳～40歳	168				12	15	17	15	109
41歳～45歳	88			4	14	11	6	6	47
46歳～50歳	40			3	7	6	4	1	19
51歳～55歳	12		1	4	1	1	1	1	3
56歳～60歳	8		1	5				1	1
61歳以上	5	1	3		1				

(9) 消防団員職業構成別調

(平成29年4月1日時点)

階級 区分	合計	団長	副団長	本部員	分団長	副分団長	部長	班長	団員
合計	535	1	5	16	38	38	39	39	359
農業	39		1	3	1	3	5	4	22
鉱業									
建設業	72		1	2	6	5	8	6	44
製造業	109			2	6	8	4	11	78
電気ガス熱供給水道業	13			1	2	1		1	8
運輸・通信業	25				3		3	2	17
卸売り・小売業・飲食店	81	1	2	3	6	5	7	4	53
金融・保険業	6				1				5
不動産業	3					1			2
サービス業	94		1	4	9	10	4	5	61
公務他に 分類されないもの	49				2	4	7	3	33
その他	44			1	2	1	1	3	36

(10) 消防団員就業形態別調

(平成29年4月1日時点)

階級 区分	合計	団長	副団長	本部員	分団長	副分団長	部長	班長	団員
合計	535	1	5	16	38	38	39	39	359
被用者	362			4	26	25	24	26	257
(自営業者) 被用者のある業主	43			4	6	5	5	6	17
(自営業者) 被用者のない業主	38			4	4	3	4	1	22
家族従業者	52		1	3	1	3	3	3	38
役員	15	1	4	1		1	2	1	5
家庭内職者	4							1	3
その他	21				1	1	1	1	17

4. 消防広域応援体制

(1) 県内隣接市町村消防相互応援協定（消防組織法第39条）

茨城県下の市町村の長は、相互の消防力を活用し、災害による被害を最小限に防止するため、市町村間の相互応援協定を締結している。土浦市が協定を締結している市町村等は、以下4市町村である。

①つくば市 ②石岡市 ③かすみがうら市 ④稲敷広域消防本部

応援種別は以下のとおりである。

- 普通応援 甲と乙の接する地域及び当該地域周辺で災害が発生した場合に、災害が発生した市（以下「発災市」という。）の長又は消防長（以下「発災市長等」という。）の要請を待たずに出動する応援
- 特別応援 甲又は乙の区域内に災害が発生した場合に、発災市長等の要請に基づいて出動する応援（組織法第18条第3項の規定に基づき、非常勤の消防団員による消防隊が出動する応援を含む。）

(2) 茨城県広域消防相互応援協定（消防組織法第39条、第43条）

県及び市町村等は、大規模な応援を必要とする非常事態に対処するため、応援の実施について、必要な事項を協議のうえ、茨城県広域消防相互応援協定を締結し、円滑な応援体制、受援体制確保のため茨城県消防広域基本計画を策定している。

(3) 緊急消防援助隊（消防組織法第45条）

地震、台風、水火災等の非常事態の場合において、災害の発生した都道府県内の消防力をもってはこれに対処できない場合、消防庁長官や都道府県知事の指示や求めに消防の応援等を行うことを任務とする緊急消防援助隊が組織されている。

緊急消防援助隊の基本的な構成単位は、都道府県大隊、中隊、小隊となっている。

都道府県大隊は、指揮、救助、救急、後方支援、通信支援、航空、水上、特殊災害、特殊装備小隊で編成されている。

その他特別の任務を行う部隊として、指揮支援部隊、統合機動部隊及びエネルギー産業基盤即応部隊（ドラゴンハイパー・コマンドユニット）が編成されている。

平成29年4月1日現在における登録数は、727消防本部の5,658隊となり、平成30年までの目標登録隊数は、おおむね6,000隊となっている。

5. 土浦市消防本部緊急消防援助隊登録部隊

出場隊	署名	車両区分	出場隊員数
消火小隊	神立署	土浦神立ポンプ1	5名
消火小隊	荒川沖署	土浦荒川沖タンク1	5名
救助小隊	土浦署	土浦救助1	5名
救急小隊	新治署	土浦新治救急1	3名
特殊災害隊	土浦署	土浦梯子2	5名
後方支援隊	土浦署	土浦本部輸送1	2名
後方支援隊	土浦署	土浦搬送1	2名
合計 7隊		7車両	27名

6. 自主防災組織結成状況

番号	名称	結成年月日
1	川口一・二丁目自主防災会	昭和56年 9月26日
2	大和町自主防災会	昭和56年10月 1日
3	小岩田町自主防災会	昭和57年 2月12日
4	右靱町3区自主防災会	昭和57年 4月23日
5	桜町一丁目自主防災会	昭和58年 5月19日
6	神立中央三丁目自主防災会	昭和58年 1月 1日
7	神立中央五丁目自主防災会	昭和58年 1月 1日
8	桜ヶ丘町自主防災会	昭和58年 9月14日
9	並木三丁目自主防災会	昭和58年 9月27日
10	真鍋四丁目自主防災会	昭和59年 3月 6日
11	中神立町自主防災会	昭和60年 3月 8日
12	右靱町4区自主防災会	昭和60年 7月 1日
13	中村南一丁目自主防災会	昭和60年 9月28日
14	佐野子町自主防災会	昭和62年 8月 3日
15	中村東町自主防災会	平成 4年 3月17日
16	乙戸町自主防災会	平成 5年 2月27日
17	中村南二丁目自主防災会	平成 6年 3月 1日
18	まりやま新町自主防災会	平成 6年10月 1日
19	白鳥町自主防災会	平成 7年 1月 8日
20	中貫町自主防災会	平成 7年 4月 1日
21	中村町6区自主防災会	平成 7年 4月 1日
22	田中一丁目自主防災会	平成 7年 5月 1日
23	大町自主防災会	平成 7年 5月25日
24	右靱町1区自主防災会	平成 7年 6月 1日
25	滝田一・二丁目自主防災会	平成 7年 6月11日
26	蓮河原町自主防災会	平成 7年 6月11日
27	荒川沖西二丁目自主防災会	平成 7年 7月 1日
28	栗野町自主防災会	平成 7年 7月 1日
29	生田町自主防災会	平成 7年 7月 1日
30	大手町自主防災会	平成 7年 7月 1日
31	千束町自主防災会	平成 7年 7月 1日
32	立田町自主防災会	平成 7年 7月 1日
33	田中三丁目自主防災会	平成 7年 7月 1日
34	千鳥ヶ丘町自主防災会	平成 7年 7月 1日
35	蓮河原新町自主防災会	平成 7年 7月 1日
36	富士崎一丁目ダイアパレス土浦自主防災会	平成 7年 7月 1日
37	矢作町自主防災会	平成 7年 7月 1日

番 号	名 称	結 成 年 月 日
38	下高津四丁目自主防災会	平成 7年 7月 2日
39	永国東町自主防災会	平成 7年 7月 7日
40	烏山一丁目自主防災会	平成 7年 7月 8日
41	東崎町自主防災会	平成 7年 7月16日
42	沖宿町自主防災会	平成 7年 7月20日
43	下高津一丁目自主防災会	平成 7年 7月20日
44	上高津・上高津新町自主防災会	平成 7年 7月21日
45	乙戸南二丁目自主防災会	平成 7年 7月23日
46	国分町自主防災会	平成 7年 7月23日
47	港町三丁目自主防災会	平成 7年 7月23日
48	西根西一丁目自主防災会	平成 7年 7月31日
49	荒川沖西一丁目自主防災会	平成 7年 8月 1日
50	神立中央一・二丁目自主防災会	平成 7年 8月 1日
51	小岩田東二丁目自主防災会	平成 7年 8月 1日
52	小松ヶ丘町自主防災会	平成 7年 8月 1日
53	桜町二丁目自主防災会	平成 7年 8月 1日
54	下高津三丁目自主防災会	平成 7年 8月 1日
55	中央二丁目自主防災会	平成 7年 8月 1日
56	中村南三丁目自主防災会	平成 7年 8月 1日
57	中村南六丁目自主防災会	平成 7年 8月 1日
58	富士崎一・二丁目自主防災会	平成 7年 8月 1日
59	菅谷町自主防災会	平成 7年 8月11日
60	荒川沖西三丁目自主防災会	平成 7年 9月 1日
61	中高津自主防災会	平成 7年 9月 2日
62	北荒川沖町自主防災会	平成 7年 9月 9日
63	荒川沖南区自主防災会	平成 7年10月 1日
64	東都和自主防災会	平成 7年10月 1日
65	城北町自主防災会	平成 7年11月 1日
66	田村町自主防災会	平成 7年11月 1日
67	都和一・四丁目自主防災会	平成 7年11月 1日
68	手野町自主防災会	平成 7年11月 6日
69	中央一丁目自主防災会	平成 7年11月25日
70	桜町三丁目自主防災会	平成 7年12月 1日
71	乙戸南一丁目自主防災会	平成 8年 1月28日
72	港町一・二丁目自主防災会	平成 8年 2月13日
73	荒川沖東二丁目自主防災会	平成 8年 4月 1日
74	乙戸南三丁目自主防災会	平成 8年 4月 1日
75	田中二丁目自主防災会	平成 8年 4月 1日

番 号	名 称	結 成 年 月 日
76	文京町自主防災会	平成 8年 4月 1日
77	真鍋新町自主防災会	平成 8年 4月 1日
78	まりやま団地自主防災会	平成 8年 4月 1日
79	真鍋三丁目自主防災会	平成 8年 4月20日
80	湖北一・二丁目自主防災会	平成 8年 4月21日
81	荒川沖東三丁目自主防災会	平成 8年 6月 1日
82	烏山二丁目自主防災会	平成 8年 7月 1日
83	西根町1区自主防災会	平成 8年 7月 1日
84	真鍋二丁目自主防災会	平成 8年 8月 1日
85	荒川沖東一丁目自主防災会	平成 8年 9月 1日
86	中荒川沖町自主防災会	平成 8年10月 1日
87	神立中央四丁目自主防災会	平成 8年11月 1日
88	西真鍋町自主防災会	平成 8年11月 1日
89	霞ヶ岡町自主防災会	平成 8年12月 1日
90	東真鍋町自主防災会	平成 9年 1月 1日
91	真鍋六丁目自主防災会	平成 9年 1月 1日
92	天川町自主防災会	平成 9年 1月 3日
93	今泉町自主防災会	平成 9年 1月 3日
94	殿里町自主防災会	平成 9年 2月 1日
95	東並木町自主防災会	平成 9年 2月24日
96	並木一丁目自主防災会	平成 9年 3月 1日
97	烏山町自主防災会	平成 9年 3月24日
98	大岩田町2区自主防災会	平成 9年 3月30日
99	飯田町自主防災会	平成 9年 4月 1日
100	板谷町自主防災会	平成 9年 4月 1日
101	笠師町自主防災会	平成 9年 4月 1日
102	神立町1区中自主防災会	平成 9年 4月 1日
103	神立町1区西自主防災会	平成 9年 4月 1日
104	中都町自主防災会	平成 9年 4月 1日
105	西並木町自主防災会	平成 9年 4月 1日
106	常名町自主防災会	平成 9年 4月 1日
107	真鍋五丁目自主防災会	平成 9年 4月 1日
108	桜町四丁目自主防災会	平成 9年 4月18日
109	並木二丁目自主防災会	平成 9年 4月25日
110	西根南二丁目自主防災会	平成 9年 4月27日
111	真鍋一丁目自主防災会	平成 9年 6月 1日
112	下高津二丁目自主防災会	平成 9年 6月 1日
113	西根南一丁目自主防災会	平成 9年 8月 1日

番 号	名 称	結 成 年 月 日
114	小岩田西一丁目自主防災会	平成 9年 8月11日
115	小松一・二・三丁目自主防災会	平成 9年 8月18日
116	並木四丁目自主防災会	平成 9年 9月24日
117	白鳥新町自主防災会	平成 9年10月 1日
118	都和二丁目自主防災会	平成 9年11月 1日
119	西根町3区自主防災会	平成 9年11月 9日
120	中村南四丁目自主防災会	平成 9年11月15日
121	大岩田町1区自主防災会	平成 9年11月16日
122	神立東一・二丁目自主防災会	平成 9年11月21日
123	右靫町5区自主防災会	平成 9年11月 1日
124	神立町1区東自主防災会	平成 9年12月 1日
125	若松町自主防災会	平成 9年12月 1日
126	虫掛町自主防災会	平成10年 1月 1日
127	中村南五丁目自主防災会	平成10年 1月20日
128	西根南三丁目自主防災会	平成10年11月 1日
129	永国町自主防災会	平成10年11月 6日
130	右靫町2区自主防災会	平成10年12月 1日
131	エス・バイ・エルマンション土浦自主防災会	平成11年11月 1日
132	大岩田団地自主防災会	平成14年10月 1日
133	永国台自主防災会	平成14年10月 1日
134	ホーユウパレス自主防災会	平成14年10月 1日
135	イーストガーデン自主防災会	平成15年10月18日
136	粕毛町自主防災会	平成17年 3月31日
137	宍塚町自主防災会	平成20年 3月31日
138	藤沢団地自主防災会	平成20年 3月31日
139	高岡根自主防災会	平成21年 6月20日
140	木田余町自主防災会	平成22年 4月 1日
141	おおつ野自主防災会	平成24年12月17日
142	文教区自主防災会	平成25年10月 1日
143	小山田町自主防災会	平成26年 1月19日
144	木田余西台自主防災会	平成26年 9月 1日
145	木田余東台自主防災会	平成27年 4月25日
146	仲の杜自主防災会	平成28年 11月9日

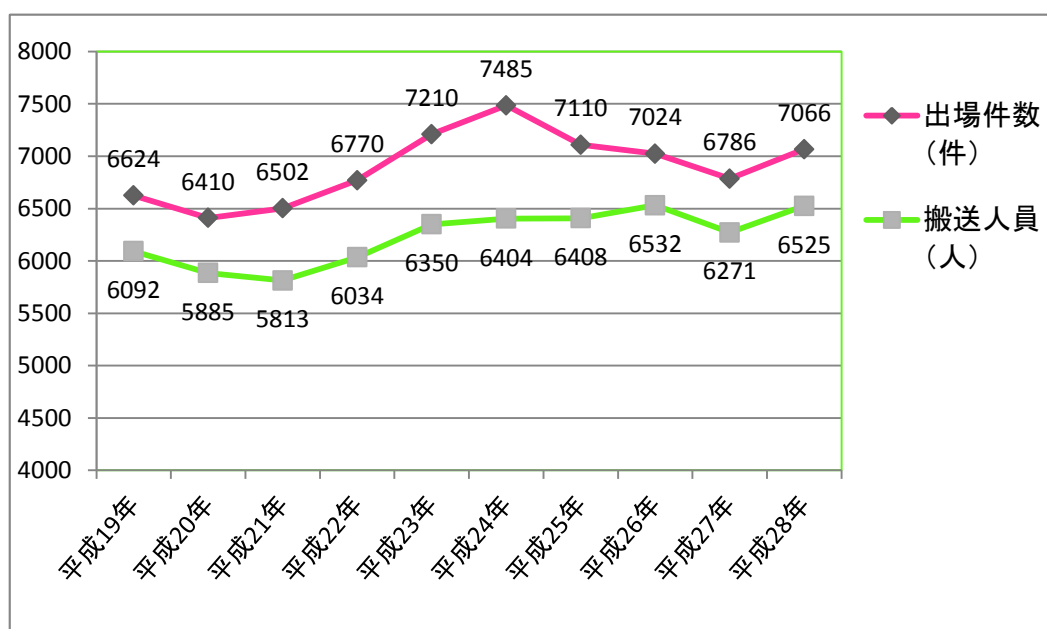
Ⅱ 救急

1. 平成28年中救急概要

出場件数	7,066 件
搬送件数	6,414 件
不搬送件数	652 件
(内 医師搬送)	2 件
搬送人員	6,525 人
死亡	113 人
重症	499 人
中等症	2,145 人
軽症	3,767 人
その他	1 人

2. 救急出場件数等の推移

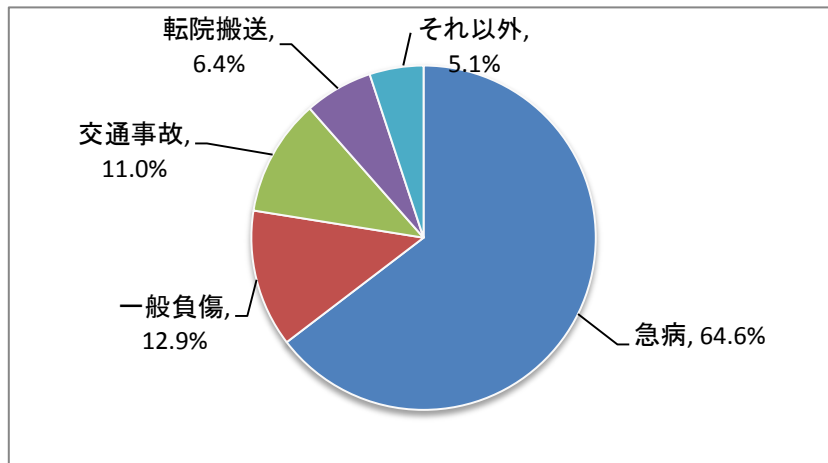
	出場件数 (件)	搬送人員 (人)
平成19年	6,624	6,092
平成20年	6,410	5,885
平成21年	6,502	5,813
平成22年	6,770	6,034
平成23年	7,210	6,350
平成24年	7,485	6,404
平成25年	7,110	6,408
平成26年	7,024	6,532
平成27年	6,786	6,271
平成28年	7,066	6,525



3. 事故種別救急活動状況

(単位：件，人)

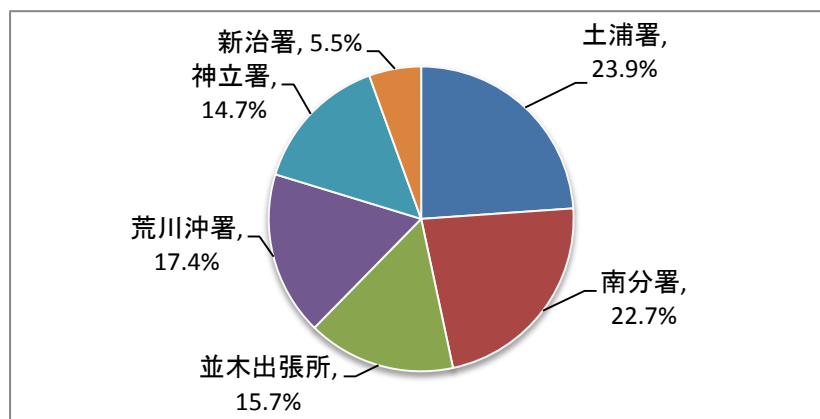
	合計	火災	自然災害	水難	交通事故	労働災害	運動競技	一般負傷	加害	自損	急病	転院搬送	医師搬送	資機材搬送	その他
出場件数	7,066	29	1	3	776	63	21	912	56	74	4,566	454	2		109
搬送件数	6,414	10	1	2	707	63	18	843	43	38	4,234	452			3
不搬送件数	652	19	0	1	69	0	3	69	13	36	332	2	2		106
搬送人員	6,525	13	1	2	803	63	18	850	43	38	4,239	452			3



4. 事故種別所属別出場状況

(単位：件)

	合計	構成比	火災	自然災害	水難	交通事故	労働災害	運動競技	一般負傷	加害	自損	急病	転院搬送	医師搬送	資機材搬送	その他
土浦署	1,689	23.9%	11			217	19	7	232	17	20	1,021	109	1		35
南分署	1,607	22.7%	8	1	2	168	7	4	228	13	20	1,015	125			16
並木出張所	1,109	15.7%	2		1	127	5	2	115	1	11	760	69			16
荒川沖署	1,228	17.4%	2			114	10	4	160	12	12	847	50			17
神立署	1,042	14.7%	3			106	13	3	112	12	10	678	88	1		16
新治署	391	5.5%	3			44	9	1	65	1	1	245	13			9
合計	7,066	100%	29	1	3	776	63	21	912	56	74	4,566	454	2	0	109

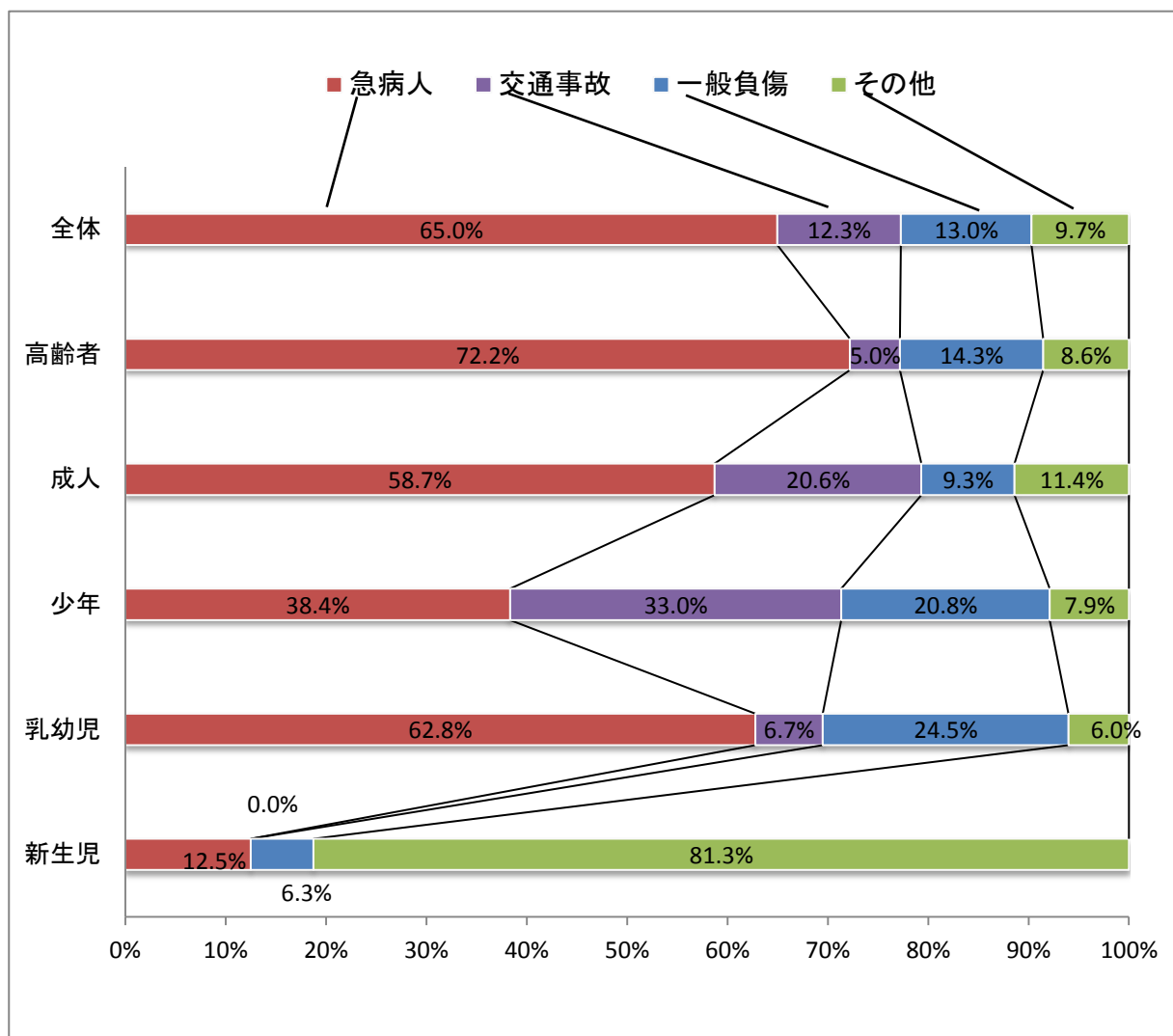


5. 事故種別年齢別搬送人員

(単位：人)

	合計	構成比	火災	自然災害	水難	交通事故	労働災害	運動競技	一般負傷	加害	自損	急病	転院搬送	医師搬送	資機材搬送	その他
新生児	16	0.2%							1			2	13			
乳幼児	282	4.3%				19			69	1		177	16			
少年	279	4.3%				92		9	58	2	2	107	9			
成人	2,534	38.8%	9		1	522	52	8	235	36	27	1,488	153			3
高齢者	3,414	52.3%	4	1	1	170	11	1	487	4	9	2,465	261			
合計	6,525	100%	13	1	2	803	63	18	850	43	38	4,239	452	0	0	3

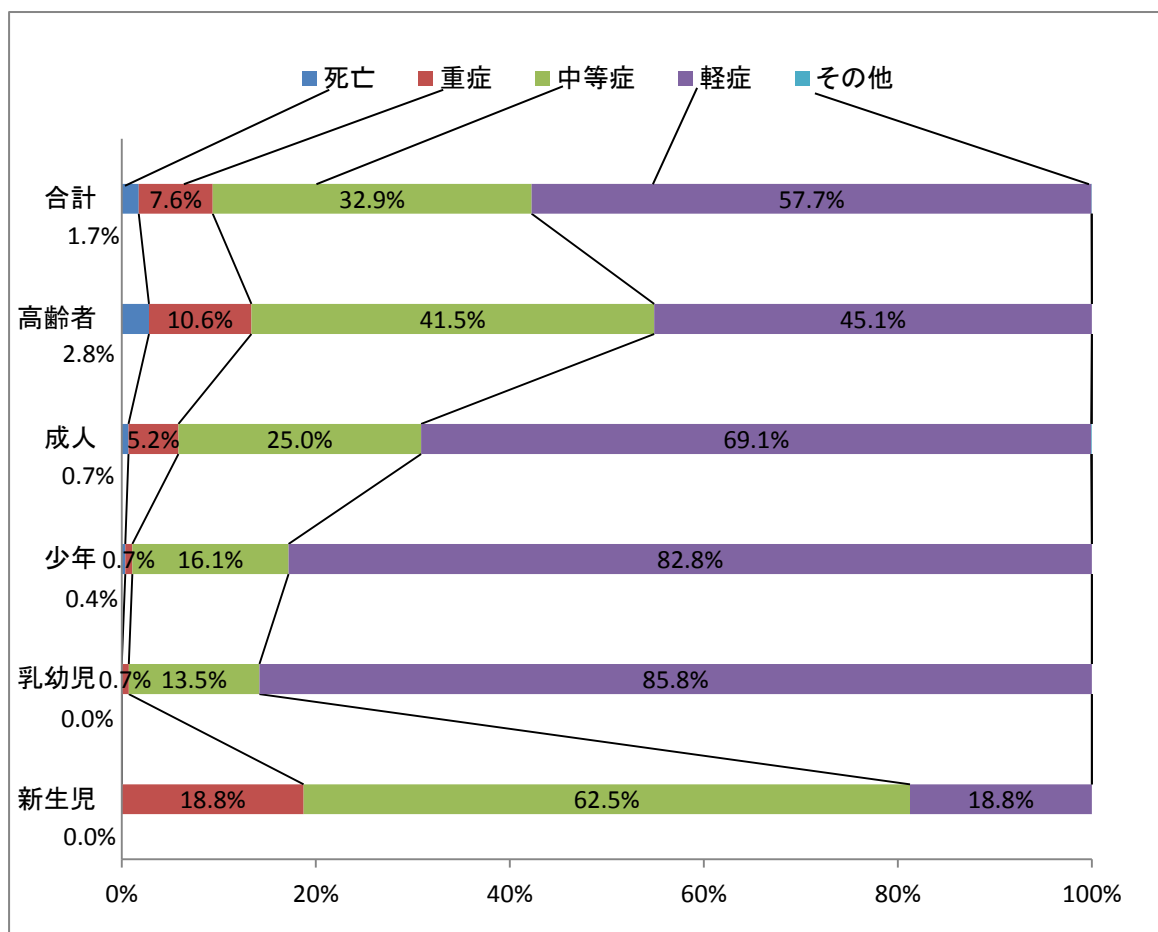
※ 新生児：生後28日未満，乳幼児：28日～7歳未満，少年：7歳～18歳未満
成人：18歳～65歳未満，高齢者：65歳以上



6. 程度別年齢別搬送人員

(単位：人)

	合計	新生児	乳幼児	少年	成人	高齢者
死亡	113	0	0	1	17	95
	1.7%	0.0%	0.0%	0.4%	0.7%	2.8%
重症	499	3	2	2	131	361
	7.6%	18.8%	0.7%	0.7%	5.2%	10.6%
中等症	2,145	10	38	45	634	1,418
	32.9%	62.5%	13.5%	16.1%	25.0%	41.5%
軽症	3,767	3	242	231	1,751	1,540
	57.7%	18.8%	85.8%	82.8%	69.1%	45.1%
その他	1	0	0	0	1	0
	0.0%	0.0%	0.0%	0.0%	0.0%	0.0%
合計	6,525	16	282	279	2,534	3,414



7. 急病にかかる年齢別疾病分類別搬送人員

(単位：人)

	循環系		消化系	呼吸系	精神系	感覚系	泌尿系	新生物	その他	不明確	合計
	脳疾患	心疾患									
新生児										2	2
乳幼児		2	9	10		6	1		7	142	177
少年			4	6	10	6		1	9	71	107
成人	58	76	138	52	151	54	61	11	125	762	1,488
高齢者	174	263	177	217	19	70	53	29	192	1,271	2,465
合計	232	341	328	285	180	136	115	41	333	2,248	4,239
構成比	5.5%	8.0%	7.7%	6.7%	4.2%	3.2%	2.7%	1.0%	7.9%	53.0%	100%

8. 各署所別現場到着時間別出動件数

入電～

	3分未満	3分以上 5分未満	5分以上 10分未満	10分以上 20分未満	20分以上	合計	現着平均(分)
土浦署	14	38	1,089	542	6	1,689	9.2
南分署	15	58	1,172	357	5	1,607	8.4
並木出張所	7	37	731	326	8	1,109	9.0
荒川沖署	7	39	939	237	6	1,228	8.3
神立署	13	48	610	360	11	1,042	9.2
新治署	12	13	244	115	7	391	9.2
合計	68	233	4,785	1,937	43	7,066	8.8
構成比	1.0%	3.3%	67.7%	27.4%	0.6%	100%	

9. 各署所別病院收容時間別搬送人員

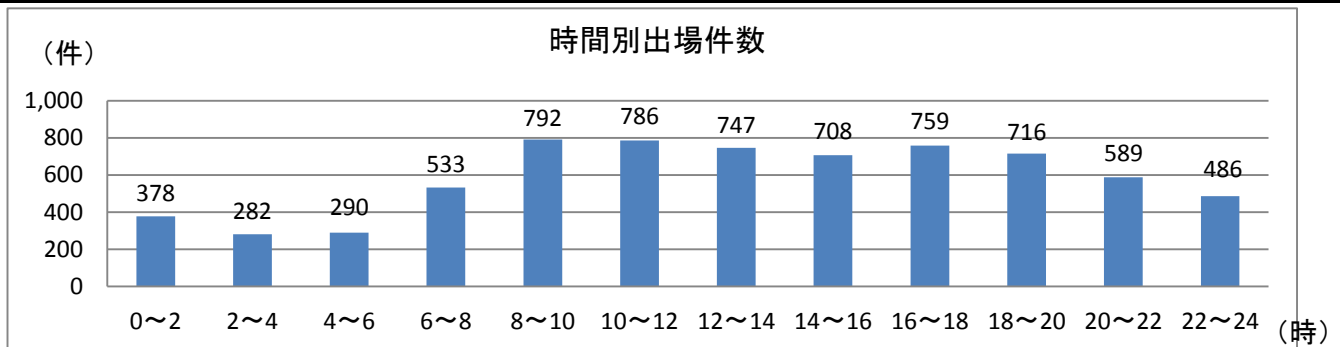
入電～

	10分未満	10分以上 20分未満	20分以上 30分未満	30分以上 60分未満	60分以上 120分未満	120分以上	合計	病院收容平均
土浦署		20	288	1,156	48	1	1,513	37.5
南分署		10	310	1,116	58		1,494	37.6
並木出張所		2	130	868	39		1,039	39.0
荒川沖署		27	366	713	23	2	1,131	33.9
神立署		6	149	778	42	3	978	39.2
新治署		1	22	331	16		370	43.7
合計	0	66	1,265	4,962	226	6	6,525	37.7
構成比	0.0%	1.0%	19.4%	76.0%	3.5%	0.1%	100%	

10. 時間別事故種別出場件数

(単位：件)

	合計	火災	自然災害	水難	交通事故	労働災害	運動競技	一般負傷	加害	自損行為	急病	転院搬送	医師搬送	資器材搬送	その他
0～2	378	5			16			41	14	5	281	5			11
2～4	282	2			17			18	9	7	218	5			6
4～6	290	1			18	3		31	6	8	213	3			7
6～8	533	2		2	38	3		53	2	5	412	6			10
8～10	792	4			82	7	1	121	2	8	497	62	1		7
10～12	786	3			81	14	6	106	1	6	443	111			15
12～14	747	5		1	75	8	7	115	2	5	437	85	1		6
14～16	708	4	1		88	16	5	85	1	5	435	56			12
16～18	759				135	5	2	93	5	4	443	61			11
18～20	716	1			111	1		101	5	11	440	38			8
20～22	589				66	4		79	4	6	409	11			10
22～24	486	2			49	2		69	5	4	338	11			6
合計	7,066	29	1	3	776	63	21	912	56	74	4,566	454	2	0	109



11. 曜日別事故種別出場件数

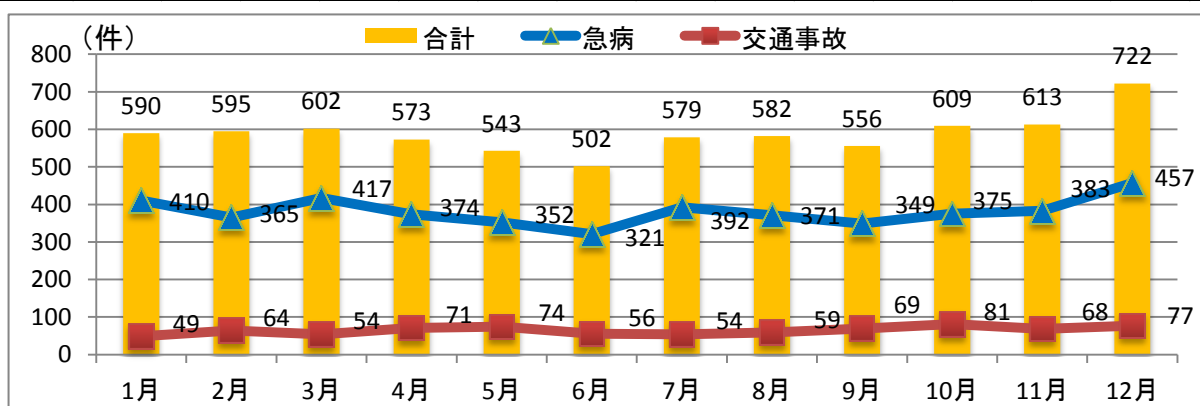
(単位：件)

	合計	火災	自然災害	水難	交通事故	労働災害	運動競技	一般負傷	加害	自損行為	急病	転院搬送	医師搬送	資器材搬送	その他
月	1,079	4	1		120	10		114	9	14	717	81			9
火	997	2			94	10	1	113	10	9	654	83			21
水	921	4		1	103	10		125	4	9	584	62	1		18
木	969	4		1	104	9	1	119	3	13	637	64			14
金	1,085	3		1	140	11	1	141	5	10	673	79			21
土	1,017	6			130	10	2	138	10	10	644	51			16
日	998	6			85	3	16	162	15	9	657	34	1		10
合計	7,066	29	1	3	776	63	21	912	56	74	4,566	454	2	0	109

12. 月別事故種別出場件数

(単位：件)

	合計	火災	自然災害	水難	交通事故	労働災害	運動競技	一般負傷	加害	自損行為	急病	転院搬送	医師搬送	資器材搬送	その他
1月	590				49	5		71	2	8	410	39			6
2月	595	2			64	3	1	73	5	7	365	67			8
3月	602				54	7	1	76	4	3	417	30			10
4月	573	3			71	6	8	63	6	7	374	25			10
5月	543			1	74	4	2	69	3	7	352	21			10
6月	502	1			56	5	1	65	3	4	321	39	1		6
7月	579	5		1	54	4	1	67	11	4	392	37			3
8月	582	2	1	1	59	4	1	82	3	6	371	40			12
9月	556				69	6	3	75	3	9	349	33			9
10月	609	3			81	5	2	84	5	7	375	38	1		8
11月	613	7			68	7		88	5	6	383	41			8
12月	722	6			77	7	1	99	6	6	457	44			19
合計	7,066	29	1	3	776	63	21	912	56	74	4,566	454	2		109



13. 高齢者搬送状況推移

区分	全搬送人員 (人)	高齢者搬送人員 (構成比)	高齢者搬送内訳 (人)			
			急病	交通事故	一般負傷	それ以外
平成24年	6,404	3,213	2,311	154	472	276
		50.2%	71.9%	4.8%	14.7%	8.6%
平成25年	6,408	3,329	2,390	148	537	254
		52.0%	71.8%	4.4%	16.1%	7.6%
平成26年	6,532	3,360	2,446	167	514	233
		51.4%	72.8%	5.0%	15.3%	6.9%
平成27年	6,271	3,378	2,417	190	517	254
		53.9%	71.6%	5.6%	15.3%	7.5%
平成28年	6,525	3,414	2,465	170	487	292
		52.3%	72.2%	5.0%	14.3%	8.6%

14. 医療機関選定状況

選定回数	件数 (件)	構成比 (%)
1 回	5,689	87.2
2 回	610	9.3
3 回	160	2.5
4 回	43	0.7
5回～10回	23	0.4
11回以上		0
合 計	6,525	100.0

15. 医療機関別搬送人員

	病医院名	搬送人員 (人)	市内・市外構成比	全体構成比
市内	土浦協同病院	3,230	68.0%	49.5%
	霞ヶ浦医療センター	927	19.5%	14.2%
	県南病院	293	6.2%	4.5%
	神立病院	207	4.4%	3.2%
	野上病院	34	0.7%	0.5%
	淀縄医院	19	0.4%	0.3%
	土浦厚生病院	8	0.2%	0.1%
	その他	35	0.7%	0.5%
	小 計	4,753	100.0%	72.8%
市外	東京医大茨城医療センター	888	50.1%	13.6%
	筑波メディカルセンター	227	12.8%	3.5%
	筑波大学附属病院	194	10.9%	3.0%
	筑波学園病院	117	6.6%	1.8%
	牛久愛和総合病院	109	6.2%	1.7%
	筑波記念病院	94	5.3%	1.4%
	つくばセントラル病院	43	2.4%	0.7%
	筑波病院	11	0.6%	0.2%
	いちほら病院	5	0.3%	0.1%
	その他	84	4.7%	1.3%
	小 計	1,772	100.0%	27.2%
合 計	6,525		100%	

16. 救急隊の行った応急処置状況

(単位：件)

事故種別	急病	交通事故	一般負傷	その他	合計	現場処置のみ
応急処置対象人員	4,239	803	850	633	6,525	
止血	24	42	81	27	174	
固定	14	412	91	44	561	
人工呼吸	6			1	7	
心マッサージ					0	
心肺蘇生	145	6	15	10	176	
うち自動心マッサージ器					0	
酸素吸入	937	50	54	158	1,199	
気道確保	249	7	22	16	294	
※1 経鼻エアウェイ	5		2		7	
※2 喉頭鏡マギール鉗子	12		9	1	22	
※3 LM, 食道閉鎖式等	102	5	3	3	113	
※4 気管挿管	11		6	1	18	
保温	3,507	500	630	482	5,119	9
被覆	38	133	230	58	459	2
在宅療法継続	64		3	10	77	
※1 中心静脈栄養管理	2			5	7	
※2 気管切開, 人工肛門の外瘻等	8				8	
※3 その他	54		3	5	62	
除細動	15			1	16	
静脈路確保	165	8	12	5	190	
※1 CPA前	66	5		3	74	
※2 CPA後	99	3	12	2	116	
薬剤投与	94	3	10	3	110	
ブドウ糖投与	22				22	
その他の応急処置	3,546	639	708	528	5,421	36
血糖値測定	277	1	4	3	285	3
血圧測定	3,956	786	775	593	6,110	46
呼吸音等聴取	1,989	311	213	211	2,724	6
血中酸素飽和度測定	4,032	782	821	603	6,238	51
心電図	4,004	503	618	516	5,641	20
合計	23,084	4,183	4,287	3,269	34,823	173

17. 消防ポンプ車等との連携

(1) P A連携

年別	出場件数	安全確保 (交通事故)	搬送支援	C P A疑い	
					(C P A)
平成24年	216	24	177	15	12
平成25年	533	18	202	313	127
平成26年	666	21	180	465	180
平成27年	675	16	242	415	169
平成28年	1262	63	645	554	169

(2) ドクターカー・ドクターヘリ

年別	ドクターカー		ドクターヘリ		
	要請	連携	要請	連携	支援
平成24年	5	4	8	5	16
平成25年	5	4	4	2	13
平成26年	6	4	2	1	7
平成27年	6	4	2	2	18
平成28年	23	14	6	4	2

※平成28年中ドクターカー（土浦協同病院20件・筑波メディカルセンター病院3件）

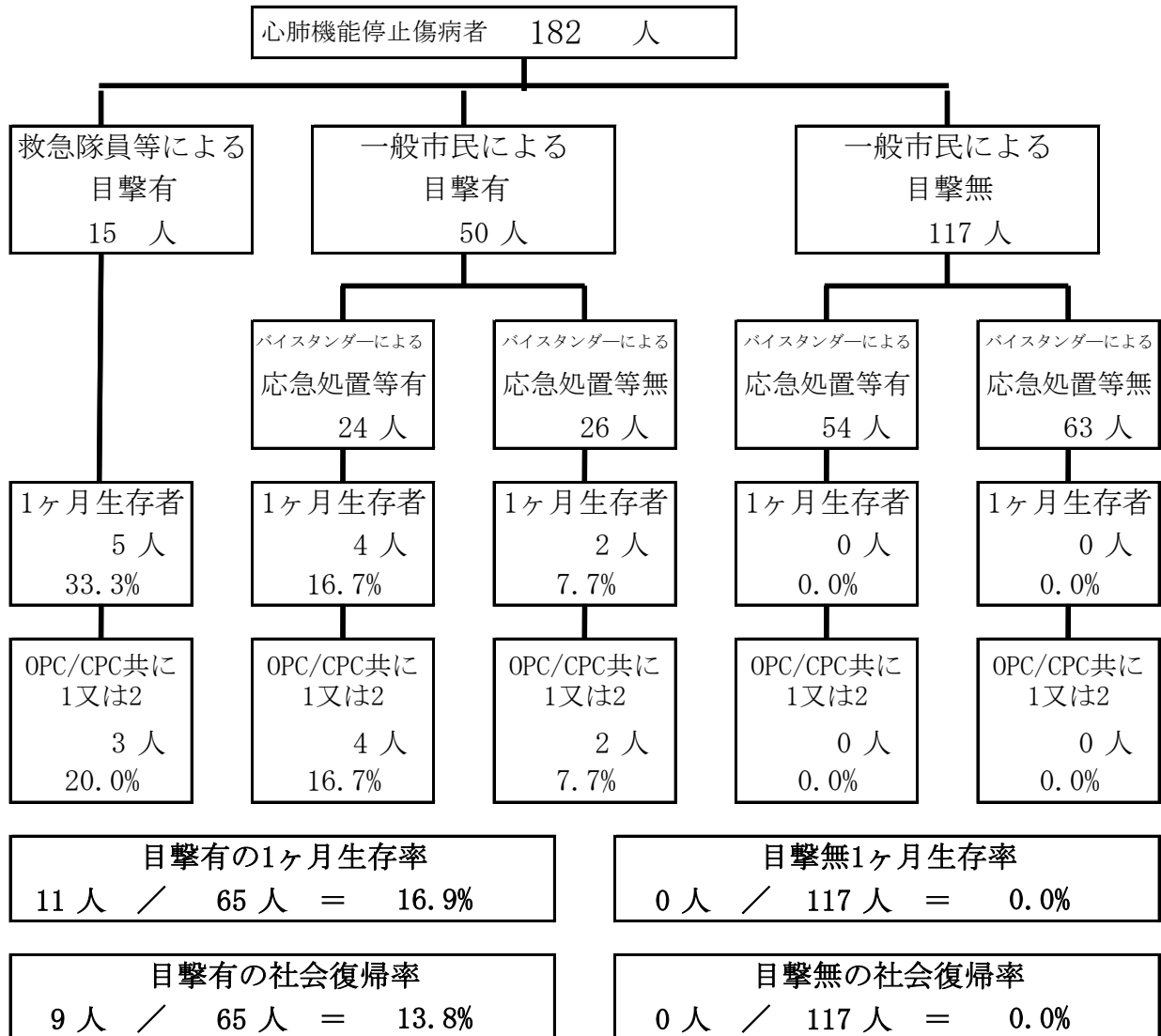
18. 心肺蘇生処置対象者の状況

(1) 年齢別事故種別心肺蘇生対象者搬送人員

	急病	交通事故	一般負傷	自損行為	火災	その他	合計	構成比
新生児	0	0	0	0	0	0	0	0.0%
乳・幼児	1	0	0	0	0	0	1	0.5%
少年	0	1	0	0	0	0	1	0.5%
成人	20	4	1	2	1	1	29	15.9%
高齢者	128	1	16	2	0	4	151	83.0%
合計	149	6	17	4	1	5	182	100.0%
構成比	81.9%	3.3%	9.3%	2.2%	0.5%	2.7%	100.0%	

18. 心肺蘇生処置対象者の状況

(2) 心肺機能停止傷病者の1ヶ月生存率及び社会復帰率



心肺機能停止傷病者の1ヶ月生存率
11 人 / 182 人 = 6.0%

心肺機能停止傷病者の社会復帰率
9 人 / 182 人 = 4.9%

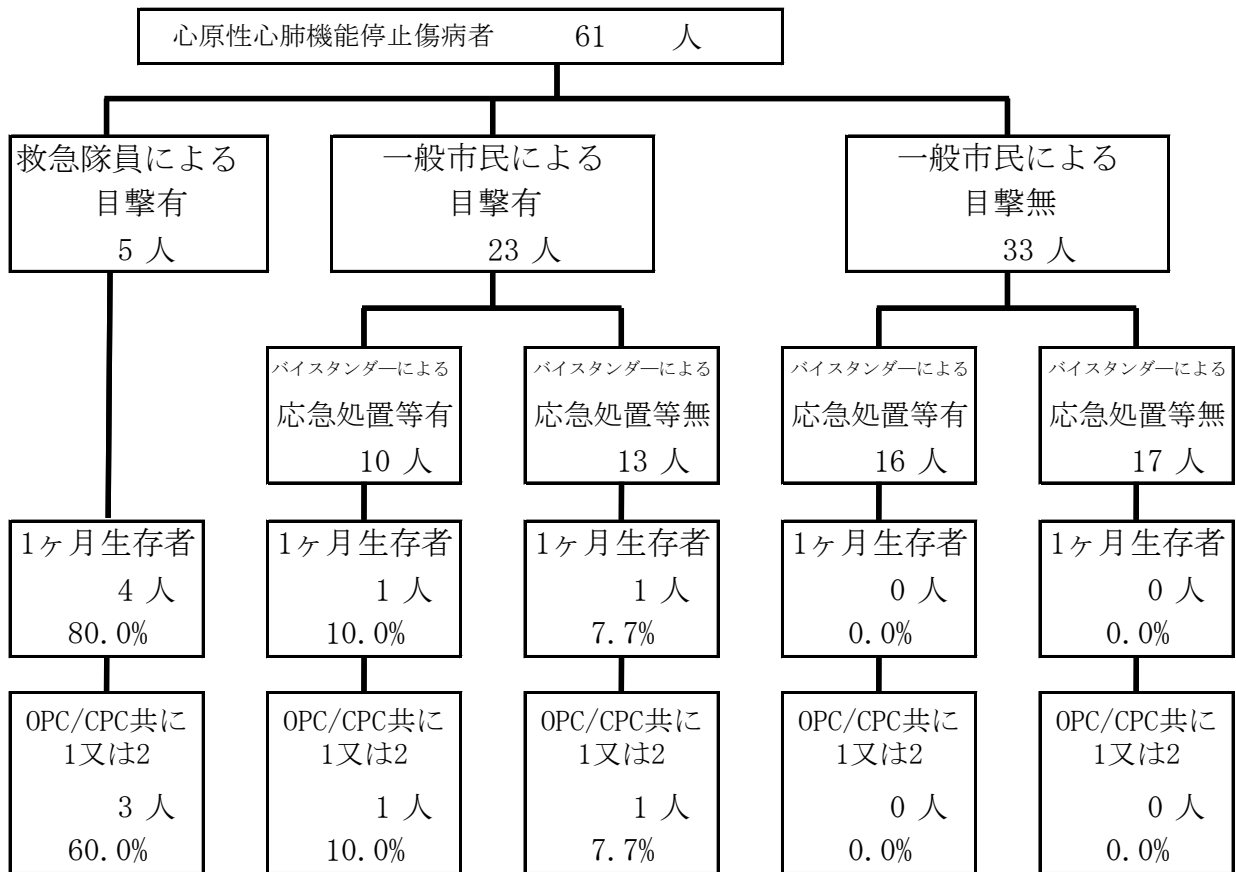
一般市民により心肺機能停止の時点が目撃された 心肺機能停止症例

1ヶ月生存率
6 人 / 50 人 = 12.0%

社会復帰率
6 人 / 50 人 = 12.0%

18. 心肺蘇生処置対象者の状況

(3) 心原性心肺機能停止傷病者の1ヶ月生存率及び社会復帰率



目撃有の1ヶ月生存率
6 人 / 28 人 = 21.4%

目撃無1ヶ月生存率
0 人 / 33 人 = 0.0%

目撃有の社会復帰率
5 人 / 28 人 = 17.9%

目撃無の社会復帰率
0 人 / 33 人 = 0.0%

心原性心肺機能停止傷病者の1ヶ月生存率
6 人 / 61 人 = 9.8%

心原性心肺機能停止傷病者の社会復帰率
5 人 / 61 人 = 8.2%

一般市民により心肺機能停止の時点が目撃された 心原性的心肺機能停止症例

1ヶ月生存率
2 人 / 23 人 = 8.7%

社会復帰率
2 人 / 23 人 = 8.7%

18. 心肺蘇生処置対象者の状況

(4) 特定行為実施傷病者における病院前心拍再開率及び1ヶ月生存率

除細動 実施数	16 名	病院前 心拍再開	7 名 43.8%	1ヶ月 生存率	2 名 12.5%
食道閉鎖式 気道確保数	111 名	病院前 心拍再開	15 名 13.5%	1ヶ月 生存率	0 名 0.0%
気管挿管 気道確保数	18 名	病院前 心拍再開	4 名 22.2%	1ヶ月 生存率	0 名 0.0%
静脈路確保 実施数	113 名	病院前 心拍再開	20 名 17.7%	1ヶ月 生存率	3 名 2.7%
アドレナリン 実施数	110 名	病院前 心拍再開	19 名 17.3%	1ヶ月 生存率	1 名 0.9%

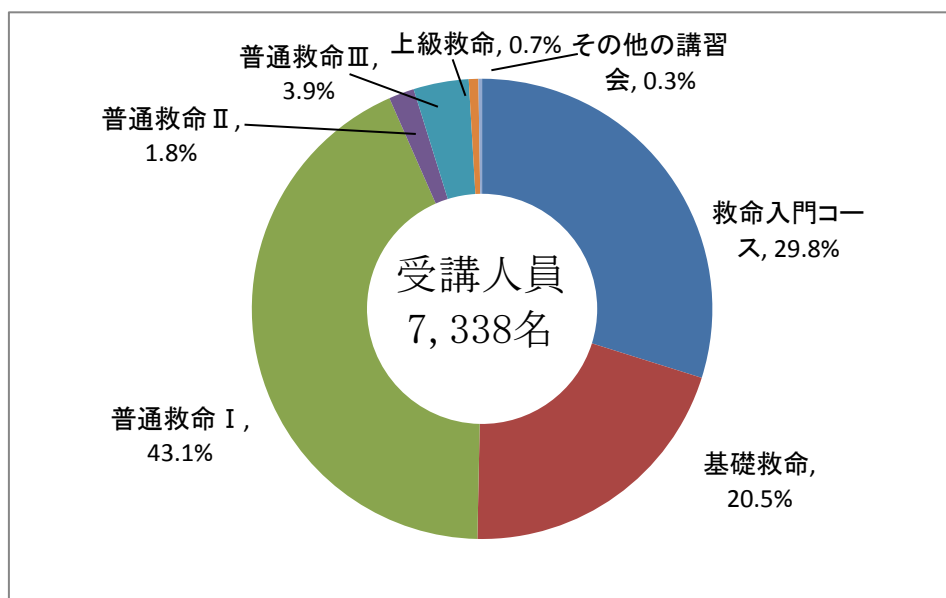
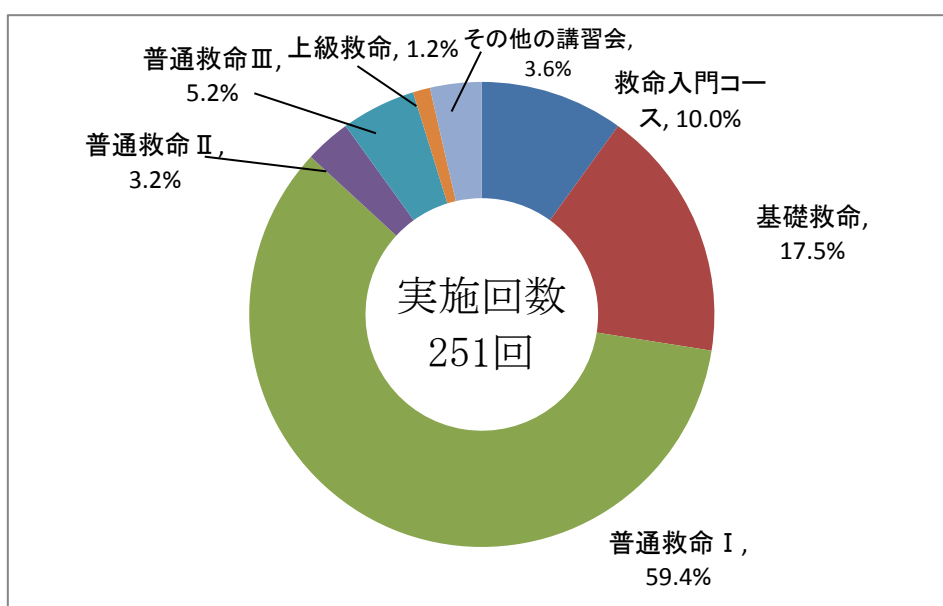
(5) 心肺停止前の重症傷病者への静脈路確保及び 低血糖発作症例へのブドウ糖投与

心肺停止前 の重症傷病 者への静脈 路確保適応 者	77 名	医師か らの指 示有	69 名 89.6%	静脈路 確保実 施数	52 名 75.4%
低血糖発作 症例へのブ ドウ糖投与 適応者	30 名	医師か らの指 示有	29 名 97%	静脈路 確保実 施数	22 名 75.9%
				ブドウ 糖投与 実施数	22 名 75.9%

19. 救急講習実施状況

区分	救命入門 コース	基礎救命	普通救命 Ⅰ	普通救命 Ⅱ	普通救命 Ⅲ	上級救命	普及員 講習	指導員 講習	患者等搬 送乗務員 定期講習	合計
実施回数	25	44	149	8	13	3	2	6	1	251
構成比	10.0%	17.5%	59.4%	3.2%	5.2%	1.2%	0.8%	2.4%	0.4%	100.0%
実施人員	2,190	1,503	3,161	131	285	49	4	13	2	7,338
構成比	29.8%	20.5%	43.1%	1.8%	3.9%	0.7%	0.1%	0.2%	0.0%	100.0%
修了証発行数	2,190		2,367	91	230	39	2	13		4,932

※受講人員と修了証発行数の差異は再講習を含むため



20. 土浦市と茨城県と全国の救急活動概要比較

区 分		土 浦 市	茨 城 県	全 国
出 場 件 数 (件)		7,066	122,736	6,054,815
前 年 比 増 減 率 (%)		4.1	2.0	1.1
人 口 1 万 人 当 り 出 場 件 数		491.6	420.8	476.6
事故種別構成比 (%)	急 病	64.6	63.3	64.9
	交 通	11.0	10.7	7.4
搬 送 人 員		6,525	112,774	5,478,370
搬送人員中の高齢者(65歳以上) の占める割合(%)		52.3	54.5	56.7
総人口中の高齢者の 占める割合(%)		26.6	26.8	26.7
現場到着所要時間(分)		8.8	9.0	8.6
医療機関収容所要時間(分)		37.7	41.7	39.4
傷病程度別割合 (%)	死 亡	1.7	2.0	1.4
	重 症	7.6	8.9	8.5
	中 等 症	32.9	38.6	40.5
	軽 症	57.7	50.4	49.4
	そ の 他	0.0	0.1	0.2

※ 土浦市 平成28年中, 茨城県・全国の数値は平成27年中

21. 自動体外式除細動器(AED)配置状況

市施設						
	小学校	中学校	公民館等	保育園等	その他施設	
1	土浦小学校 2台	土浦第一中学校 2台	新治地区公民館	新生保育所	土浦市役所 1F	土浦市民会館
2	下高津小学校 2台	土浦第二中学校 2台	一中地区公民館	荒川沖保育所	土浦市役所 2F	土浦市営斎場
3	東小学校 2台	土浦第三中学校 2台	二中地区公民館	霞ヶ岡保育所	土浦市役所 3F	土浦市亀城プラザ
4	穴塚小学校 体育館	土浦第四中学校 2台	三中地区公民館	東崎保育所	社会福祉協議会 (ウララ 4F)	土浦市生涯学習館
5	大岩田小学校 2台	土浦第五中学校 2台	四中地区公民館	都和保育所	土浦市老人福祉センター(ウララ2 6F)	武道館
6	真鍋小学校 2台	土浦第六中学校 2台	六中地区公民館	天川保育所	教育委員会 (ウララ 7F)	博物館
7	都和小学校 2台	土浦都和中学校 2台	上大津公民館	神立保育所	青少年センター (ウララ8F:生涯学習課)	青少年の家
8	荒川沖小学校 2台	土浦新治中学校 2台	都和公民館	竹ノ入保育所	大町庁舎	つくしの家
9	中村小学校 2台		神立地区コミュニティセンター	桜川保育所	都和支所	清掃センター
10	土浦第二小学校2台			都和児童館	南支所	まちかど「蔵」
11	上大津東小学校2台			ポプラ児童館	上大津支所	土浦市霞ヶ浦公園 体育施設管理事務所
12	上大津西小学校2台			新治児童館	土浦保健センター	霞ヶ浦総合公園 ネイチャーセンター
13	神立小学校 2台			土浦幼稚園	新治支所 新治保健センター	霞ヶ浦総合公園 テニスコート
14	右靱小学校 2台			土浦第二幼稚園	土浦市老人福祉センターながみね	展望浴場 「霞浦の湯」
15	都和南小学校 2台			都和幼稚園	土浦市老人福祉センター湖畔荘	川口運動公園管理事務所
16	乙戸小学校 2台			大岩田幼稚園	土浦市老人福祉センターつわぶき	上高津貝塚ふるさと歴史の広場
17	菅谷小学校 2台			新治幼稚園	新治総合福祉センター	乙戸ファミリー スポーツ公園
18	藤沢小学校 2台				勤労青少年ホーム	新治運動公園
19	斗利出小学校 2台				農業センター (農業公社)	新治トレーニングセンター
20	山ノ荘小学校 2台				土浦市勤労者総合福祉センター	小町ふれあい広場
21					土浦駅東駐車場	
22					土浦駅西駐車場	
小計	39台	16台	9台	17台	42台	
消防署						
1	土浦消防署 車両	土浦消防署 南分署 車両	荒川沖消防署 車両	神立消防署 車両	新治消防署 車両	
2	土浦消防署(貸)	土浦消防署 南分署(貸)	荒川沖消防署(貸)	神立消防署(貸)	新治消防署(貸)	
小計	2台	2台	2台	2台	2台	
合計	133台					

Ⅲ 救助

1. 救助出動件数の推移

区 分	平成24年	平成25年	平成26年	平成27年	平成28年
救助出動件数	72	85	98	102	95
救助活動件数	49	56	58	59	46
救 助 人 員	47	42	51	73	49

2. 事故種別救助出動状況

事故種別 件数及び人員	合 計	火 災		交 通 事 故	水 難 事 故	自 然 水 災 害 等	風 害 等	機 械 に よ る 事 故	建 物 等 に よ る 事 故	ガ ス 事 故 及 び	破 裂 事 故	事 の 他 の 事 故
		建 物	以 建 外 物									
救助出動件数	95 (1)	2		51 (1)	3			1	4	1		33
救助活動件数	46	2		23	1				2			18
救 助 人 員	49 (1)	3		30 (1)	1				2			13

() は、高速自動車道

3. 各署別救助出動件数

(単位：件)

事故種別 各署別件数	合 計	火 災		交 通 事 故	水 難 事 故	自 然 水 災 害 等	風 害 等	機 械 に よ る 事 故	建 物 等 に よ る 事 故	ガ ス 事 故 及 び	破 裂 事 故	事 の 他 の 事 故
		建 物	以 建 外 物									
土 浦 消 防 署	47	1		20	2				2	1		21
荒川沖消防署	18	1		9					1			7
神 立 消 防 署	21			14	1			1	1			4
新 治 消 防 署	9			8								1
総 計	95	2		51	3			1	4	1		33

4. 事故種別出動人員・活動人員

(単位：人)

事故種別 区分		合計	火災		交通 事故	水難 事故	自風 然水 災害 等	る機 械に 事 故よ	よ建 る物 事等 に	酸ガ 欠ス 事及 故び	破 裂事 故	事そ の他 の	
			建 物	以建 外物									
出 動 人 員	専任救助隊員	253	6		137	8		3	7	3		89	
	兼任救助隊員	98	5		55	3		1	3			31	
	消防隊員	351	32		174	34		3	13	3		92	
	救急隊員	345	9		207	9		3	12	3		102	
	消防団員												
	合計	1,047	52		573	54		10	35	9			314
活 動 人 員	専任救助隊員	71	4		31				4			32	
	兼任救助隊員	32	2		17				2			11	
	消防隊員	112	4		58	4			7			39	
	救急隊員	144	6		78	3			6			51	
	消防団員												
	合計	359	16		184	7			19				133

5. 事故種別発生場所別出動活動件数

(単位：件)

事故種別 発生場所		合計	火災		交通 事故	水難 事故	自風 然水 災害 等	る機 械に 事 故よ	よ建 る物 事等 に	酸ガ 欠ス 事及 故び	破 裂事 故	事そ の他 の
			建 物	以建 外物								
屋 内	住居	28 (17)	1 (1)						3 (1)	1		23 (15)
	その他の屋内	3 (2)	1 (1)					1	1 (1)			
屋 外	道 路	高速自動車 国道	1		1							
		その他の 道路	49 (24)			45 (23)	1					3 (1)
	水 面	内水面	2 (1)				2 (1)					
		外水面										
外	山岳											
	その他の屋外	12 (2)			5							7 (2)
地	下											
その他												
合計		95 (46)	2 (2)		51 (23)	3 (1)		1	4 (2)	1		33 (18)

() は活動件数

6. 事故種別発生場所別救助人員

(単位：人)

事故種別 発生場所		合計	火災		交通 事故	水 難 事 故	自 然 災 害 等	風 害 等	事 機 械 に よ る 故	建 物 等 に よ る 故	酸 欠 事 故 及 び	ガ ス 事 故	破 裂 事 故	事 其 他 の 故
			建 物	以建 外物										
屋 内	住居	13	1							1				11
	その他の屋内	3	2							1				
屋 外	道 路	高速自動 車国道												
		その他の 道 路	31		30									1
	水 面	内水面	1			1								
		外水面												
山 岳	山 岳													
	その他の屋外	1												1
地 下														
そ の 他														
合 計		49	3		30	1				2				13