

4月1日から保険証が新しくなります

4月からの保険証を、3月末日までに郵送しますので、保険証が届きましたら記載内容を確認してください。

4月1日めからは、新しい保険証を医療機関の窓口に出してください。

なお、現在の保険証の有効期限は3月31日(火)ですので、4月1日以降は自分で処分するか、国保年金課、各支所・出張所または各地区公民館にお返しください。

国保年金課国保賦課係
 ☎026・1111 内線2296

国民健康保険被保険者証	有効期限	平成22年3月31日	記号	土浦
			番号	123456
氏名	富士塚 太郎	性別	男	
生年月日	昭和15年11月3日			
資格取得年月日	平成12年11月4日			
世帯主氏名	富士塚 太郎			
住所	茨城県土浦市富士塚一丁目1番1号			
交付年月日	平成21年4月1日	保険者番号	080036	
保険者の所在地	茨城県土浦市下高津一丁目20番35号		一部負担金の割合 ※裏面参照	
保険者の名称	土浦市			

この色は、一般が「赤色」、退職者は「緑色」です。

□手続きが必要な方

対象者	持参するもの
すでに職場の健康保険に加入していて、国保脱退の手続きが済んでいない方	職場の保険証
退職などで、職場の保険証の資格を喪失している方 ※支所・出張所での即日交付はできません。	退職・離職証明書、資格喪失証明書 ※身分証明書が必要です。
市外に居住している学生で、市の保険証の交付を受ける方 ※支所・出張所では手続きできません。	在学証明書 ※毎年申請が必要です。

※国民健康保険の加入・脱退は自動的には行われませんので必ず手続きをしてください。

●外国籍の方は…

在留期限が平成22年3月31日以前の場合、在留期限が保険証の有効期限となります。また、外国籍の方を含む国保加入世帯も、国保加入者全員の保険証の有効期限は、外国籍の方の在留期限に合わせて発行されます。(該当の方が在留資格の延長手続きをしたときには、国保年金課で保険証の更新をしてください)

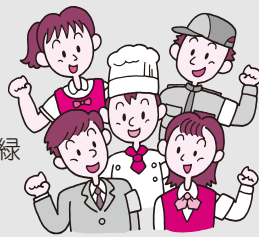
※在留資格の更新が行われないと、国民健康保険の資格を失いますのでご注意ください。

●75歳以上の方は…

平成20年度より75歳以上の方は国民健康保険の対象ではなくなり、後期高齢者医療制度に移行しています。国民健康保険の保険証は送付されず、後期高齢者医療被保険者証が別途送付されます。(75歳未満の方で、後期高齢者医療制度対象となっている方も同様です)

●退職者の保険証をお持ちの方は…

平成22年3月31日までに65歳の誕生日を迎える方の退職者被保険者証(緑色)の有効期限は、65歳になる誕生月の末日までとなります。有効期限が切れる月に、改めて3月31日まで有効となる一般の保険証を送付します。



4月からの保険証は普通郵便で送付しますが、ご希望により簡易書留または窓口交付を選択することができます。(3月18日(水)まで随時受付)

●簡易書留…300円分の切手を国保年金課国保賦課係まで郵送または直接

●窓口交付…事前に電話で。保険証交付時に身分証明書とはんこを持参

国民健康保険の未納がある方は

市では、国民健康保険税の公平な負担をお願いするため、未納がある方は相談のうえ、新しい保険証を交付していただきます。なお、特別な事情がないのに未納のままにしておくと、状況に応じて差し押さえなどの滞納処分となることがありますのでご注意ください。

分割納付など納税に関するご相談は納税課まで。

☎納税課 (☎内線2333、2348)

所得の申告が必要です

平成20年中の所得が、21年度の国民健康保険税や介護保険料を算定する基礎となります。



20年中に所得が無かった方も申告をしないと税額などが変わってきますので、必ず申告をしてください。

ただし、給与所得の方、年金所得の方、すでに申告をされた方は必要ありません。

☎課税課 (☎内線2232)

土浦駅西口に自転車駐車場が完成します

4月1日(水)から、西口第1と第3自転車駐車場を統合して、新たな『土浦駅西口第1自転車駐車場』の業務を開始します。通勤・通学やお買い物などにぜひご利用ください。

☎ 生活安全課 (☎826-1111 内線2298、2299)、土浦駅西口第2自転車駐車場 (☎826-7979)

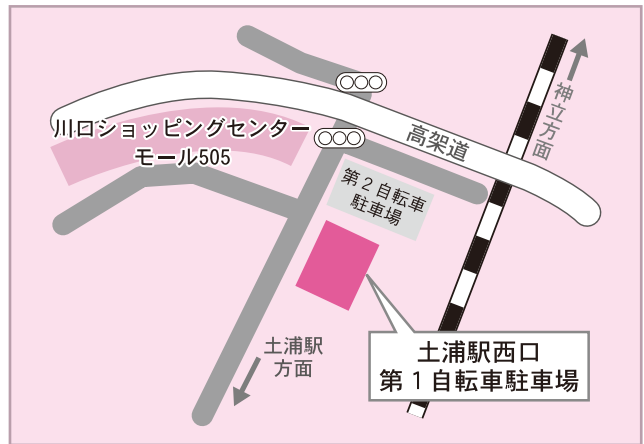
□定期駐車の利用申し込み

とき/午前6時～午後9時
 ところ/土浦駅西口第2自転車駐車場
 申込方法/管理人室に直接
 ※詳しくは、お問い合わせください。



□駐車料金表

区分		金額	期間
定期駐車	自転車	一般	2550円
		学生	2040円
	原動機付自転車	一般	3570円
		学生	2850円
一時駐車	自転車	150円	1日 (1回)
	原動機付自転車	200円	



ところ/大和町2番
 収容台数/自転車107台、
 原動機付自転車(50cc以下)85台

平成20年 土浦市内窃盗犯発生状況

平成20年の市内の窃盗犯罪数は、前年に比べ減少していますが、いまだに2414件もの窃盗犯罪が発生しています。

特に、自動車盗は前年から65件も増加しています。短時間でも車から離れるときは、必ずキーを抜いてドアロックをしましょう。

☎ 生活安全課 (☎826-1111 内線2490)

自転車盗



一中地区...173件、二中地区...58件
 三中地区...99件、四中地区...35件
 上大津地区...42件、六中地区...28件
 都和地区...16件、新治地区...5件

車上ねらい



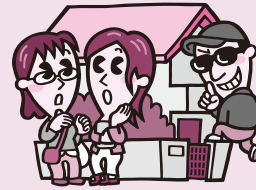
一中地区...86件、二中地区...48件
 三中地区...64件、四中地区...71件
 上大津地区...39件、六中地区...34件
 都和地区...18件、新治地区...18件

万引き



一中地区...48件、二中地区...71件
 三中地区...97件、四中地区...20件
 上大津地区...24件、六中地区...3件
 都和地区...10件、新治地区...3件

住宅侵入窃盗



一中地区...26件、二中地区...47件
 三中地区...27件、四中地区...63件
 上大津地区...17件、六中地区...23件
 都和地区...11件、新治地区...6件

住宅以外侵入窃盗



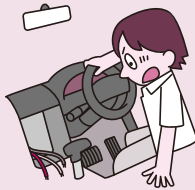
一中地区...33件、二中地区...26件
 三中地区...17件、四中地区...15件
 上大津地区...20件、六中地区...22件
 都和地区...6件、新治地区...6件

自動車盗



一中地区...34件、二中地区...30件
 三中地区...22件、四中地区...26件
 上大津地区...26件、六中地区...12件
 都和地区...19件、新治地区...22件

部品ねらい



一中地区...19件、二中地区...22件
 三中地区...30件、四中地区...24件
 上大津地区...17件、六中地区...7件
 都和地区...7件、新治地区...2件

オートバイ盗



一中地区...14件、二中地区...28件
 三中地区...19件、四中地区...15件
 上大津地区...14件、六中地区...18件
 都和地区...5件、新治地区...3件

そのほか



一中地区...129件、二中地区...89件
 三中地区...73件、四中地区...55件
 上大津地区...64件、六中地区...29件
 都和地区...33件、新治地区...32件