

第31回土浦市

花の展覧会

1月26日(土) 午前10時10分～午後9時
27日(日) 午前10時～午後2時

(27日午後2時から、出品花の即売会を行います)



ところ/新治ショッピングセンターさん・あびお(大畑1611)

問 花の展覧会実行員会事務局 (農林水産課内 ☎内線7608)

●花の品評会

●出品花の即売会

展覧会終了後、出品花を先着順で販売します。

とき/27日(日) 午後2時から



●チャリティー花束の配布

とき/26日(土)、27日(日) 午前10時から ※両日先着100人まで

●土浦市、かすみがうら市の花の生産地エリアマップ展示

●フラワーアレンジメントの展示

●フラワーアレンジメント教室

とき/ 26日(土) 午後1時、3時から 27日(日) 午前11時から

定員/各25人(先着順)

参加料/500円

●花の産地めぐり(アルストロメリア、ガーベラ、ヤナギ)

とき/26日(土) 午後1時、3時から 1時間30分程度

定員/各14人(先着順)

参加料/500円(保険料などを含む)



いばらき花フェスタ2013

とき/2月16日(土) 午前10時～午後4時30分 17日(日) 午前10時～午後3時

ところ/つくばカピオ(つくば市竹園一丁目10-1)

入場料/前売券...450円、当日券...500円

※中学生以下、障害者手帳をお持ちの方は無料

内容/

●第38回茨城県花の展覧会(約300点)

●「宇宙へのメッセージ」をテーマとした花の巨大オブジェ

●フラワーデザインのデモンストレーション

●音楽祭(フルート生演奏、合唱や和太鼓の演奏)

●グラジオラス球根をプレゼント(先着500人)

問 いばらき花フェスタ実行委員会事務局(☎029-301-3954)

くらしのセミナー つるし雛作り教室

とき/2月18日(月)

●午前コース(ほおずき)

午前10時～正午

●午後コース(かぼちや)

午後1時～3時

ところ/亀城プラザ 4階学習室

講師/土浦市消費生活連絡協議会資源愛護推進部会会員

定員/各30人(先着順。いずれか一方のコースのみ)

参加費/各500円(材料費)

持ち物/裁縫道具、裁ちばさみ、サインペン、絹糸

申込方法/2月1日(金) 午前

9時から電話で

申問 消費生活センター(☎8

23・3928)

第36回子ども郷土研

究発表会

とき/1月26日(土) 午前10

時～正午

ところ/上高津貝塚ふるさと

歴史の広場(考古資料館) 2

階体験学習室

※発表会の見学のみは無料。

作品は1月26日(土)から2月17

日(日)まで展示します。

問 上高津貝塚ふるさと歴史の

広場(☎826・7111)

情報ひろば

土浦市役所 ☎826-1111
テレフォンサービス ☎823-1188
防災行政無線 ☎0120-826113

マイシティつちうら
まちの話題やニュースをお届けします。土浦ケーブルテレビ デジタル11ch(111ch)【毎日 9:00/12:00/16:00/20:00の各15分間】
つちうら情報ステーション
市のイベントや事業などの情報をお届けします。茨城放送(1458kHz)【毎週木曜日 8:25~8:30】

お知らせ

パブリックコメントを実施します

(仮称)第2次土浦市総合情報基本計画(案)について、市民の皆さんの意見を反映させるため意見を募集します。公表方法/行政経営課、情報公開室、各支所・出張所、各地区公民館での閲覧またはホームページで意見を提出できる方/市内に居住または通勤・通学している方、市内に事務所などのある個人や法人・団体の方提出方法/氏名(名称)、住所、連絡先を記入し、郵送、ファクス、メールまたは直接提出期間/1月18日(金)~2月7日(木)(必着)

総合企画審議会

とき/2月6日(木) 午前9時30分から
ところ/市役所 第2会議室内 容/第7次総合計画後期基本計画(案)など
傍聴者定員/10人(先着順)
傍聴手続/当日会場(午前9時から9時30分まで)
副政策企画課(☎内線2425)

男女共同参画推進委員会

とき/2月7日(木) 午後1時30分から
ところ/男女共同参画センター 研修室内 容/男女共同参画推進計画に関する進捗状況など

介護支援ボランティアに参加しませんか

対象者/市内に住居登録のある65歳以上の方(介護保険第1号被保険者)で、介護保険料の未納がない方
活動内容/レクリエーションの指導や話し相手、移動の補助など軽微で補助的な活動
活動場所/市が指定する市内の特別養護老人ホーム
※市への登録後、2月5日(木)の研修会に参加していただきます。申込方法など、詳しくはお問い合わせください。
副高齢福祉課(☎内線2313)

障害者に準ずる者等の認定を希望する方へ

寝たきりの状態や認知症の症状があるなど、心身が障害者に準ずる状態の方は、市から認定を受けると、所得の申告の際に障害者控除または特別障害者控除の対象となります。
対象者/心身の状態が障害者に準ずる65歳以上で、障害者手帳を持つていない方
※認定までには時間がかかりますので、早めの申請をお願いします。なお、認定の適用日は、寝たきりの状態などが

市税滞納一掃宣言

~税負担の公平性を確保するために~
~新年度の納税に口座振替をご利用ください!~

口座振替は…
安全…現金を用意し持ち歩く必要がありません。
確実…うっかり納め忘れることがありません。
便利…納税の度に出かける手間がかかりません。
申込窓口/市内各金融機関、納税課窓口
必要なもの/預金通帳印、口座番号の分かるもの
対象税目/固定資産税、軽自動車税、市県民税、国民健康保険税、介護保険料、後期高齢者医療保険料(各税・料とも随時期、特別徴収を除く)

1月の納税
税目/市県民税(4期)、国民健康保険税・介護保険料・後期高齢者医療保険料(7期)
納期限/1月31日(木)
1月の休日納税・休日納税相談
とき/1月27日(日) 午前9時~午後4時
ところ/納税課(市役所本庁舎1階)
副納税課(☎内線2359、2233)

被災住宅の助成期間を延長します

東日本大震災で被災した住宅の修繕費用の一部助成について、受付期間を平成26年3月31日(月)まで延長します。
対象者/被災日から現在まで市内に住居登録があり、今後もその住宅に住み続ける方
対象工事/個人住宅(屋根、内壁、外壁、基礎など)および塀の修繕
助成金額/修繕費用が1万円以上10万円未満:1万円、修繕費用が10万円以上:修繕費用の30%(限度額は10万円)
※助成は一世帯につき1回限りです。詳しくは、お問い合わせください。

東日本大震災によるゴミの回収日の変更

地震で壊れた住宅の瓦、ブロック塀、大谷石の回収を、平成26年3月26日(木)まで延長します。

学校給食センターへ物資納入を希望する方へ

平成25年度に、学校給食センターへの物資納入を希望する方は、物資納入指名参加申請書を給食センターに提出してください。
なお、平成24年度に申請書を提出した方で変更がない場合には、今回の申請は必要ありません。
受付期間/2月1日(金)~15日(金)(土・日曜日、祝日を除く)
※申請書は、各学校給食センターにあります。
副第一学校給食センター(☎821・0559)、第二学校給食センター(☎831・4525)

陸上自衛隊の夜間飛行訓練

とき/2月12日(木)~14日(木)、19日(火)~21日(木) 日没から約3時間以内
ところ/陸上自衛隊霞ヶ浦飛行場および周辺空域
機種/ヘリコプター
副陸上自衛隊航空学校霞ヶ浦校総務課(☎842・1211 内線3420)

回収日/平日のみ(平成25年3月26日(木)までは毎日)

時間/午前9時~午後5時
回収場所/最終処分場(白鳥町)※り災証明書(写し可)を持参してください。また、地震で壊れた家庭の粗大ごみの搬入手数料、戸別有料収集料金の免除は、平成25年3月26日(木)で終了となります。
副環境衛生課(☎内線2444)

乳児用ベビーシートを貸し出します

とき/2月17日(日) 午前9時~9時30分
ところ/市役所本庁舎前
貸出期間/1年間
貸出台数/約30台
申込資格/市内に居住するおむね1歳児まで(体重10kg未満、身長75cm以下)の保護者または3月末日までに出生予定の方
申込方法/電話で
申込期間/2月12日(火)、13日(水) 午前9時~午後5時
※貸出当日、クリーニング代2000円と運転免許証の写しを持参してください。なお、事情により取りやめるときは早めにご連絡ください。
副生活安全課(☎内線2298)

募集・催し

地域ふれあい事業 外国人との防災体験

消火訓練や救命措置など防災に関する体験講習会や、料理、雑まつりを通して、日本人と外国人との交流を図ります。
とき/2月17日(日) 午前10時~午後3時
ところ/一中地区公民館
定員/50人(先着順)
申込方法/電話で
副土浦市国際交流協会事務局(市民活動課内) ☎829・9051

消費生活展新治展

とき/2月2日(土)、3日(日) 午前10時~午後3時
ところ/新治シヨッピングセンターさん・あびお(大畑)
内容/各種団体のパネルの展示、相談、子ども広場、吊るし雛飾り、消費者クイズなど
副消費生活センター(☎823・3928)

お座敷列車で行く! 冬の味覚あんこう鍋とスパリゾートハワイアンズ
いわき・ら・ミュウ (お買得物) 前笠一平 (朝食・あんこう鍋刺身) スパリゾートハワイアンズ (温泉入浴)
■出発日/2013年1/27(日)、2/9(土)・16(土)・23(土)、3/2(土)・9(土)・20(水・祝)・24(日)・31(日)
■食事/昼食1回付き
11,200(10,300)円
JR 東日本旅客鉄道株式会社

今年五年賞状セール!!
今すぐ年賞状をチェック
詳しくはお電話ください
イセ・イバラキ (株) リフォーム
石岡本店 0120-141-593
つくば店 0120-141-093

2月16日(土)日帰りバススキー
グランデコススキーリゾート
お一人様 3,980円!!
オフショ販売/7ト1日券 大人3000円 小中高生2500円
★土浦ピアタウン発着★
★たっぷり時間滞在!★
株式会社カスミトラベル

平成25年度消費生活モニター募集

消費生活に関する情報の提供や各種講座などに参加していただける方を募集します。(謝礼あり)

● 応募資格 / 市内に居住する20歳以上の方

● 任期 / 4月～平成26年3月

● 定員 / 25人

● 申込方法 / はがきに志望動機、住所、氏名、年齢、職業、電話番号、モニター経験の有無を記入して郵送

● 申込締切 / 3月4日(月)(必着)

● 選考方法 / 応募はがきの記載内容を参考に選考し、3月下旬に通知します。

● 申込先 / 消費生活センター(〒300-0043 中央二丁目1-4 ☎82333928)

平成25年度土浦市奨学生募集

● 応募資格 / 次の要件をすべて満たす方

● 平成25年3月に市立中学校を卒業し、県内の高等学校に進学を予定している方

● 経済的理由により修学が困難と認められる方

● 引き続き一年以上市内に住所を有している方(扶養義務者)

● 奨学金 / 月額7000円

● 応募締切 / 2月4日(月)

● 現在通学している中学校長からの推薦が必要になりますので、担任の先生にご相談ください。

● 申込先 / 教育総務課(☎内線5103)

平成25年度放課後児童クラブの入所案内

● 昼間、家庭に保護者のいない児童に対し、健全な遊びや生活の場を提供します。

● 対象児童 / 市内に居住している、次のいずれかに該当する小学1～3年生

● 保護者が昼間働いていて、家庭にいない

● 保護者が病气などで療養している

● 保護者が妊娠中または産後間もない

● 保護者の介護を必要とする親族がいる

● 申込方法 / 申請用紙に必要事項を記入し、入所を希望するクラブまたは生涯学習課青少年係へ直接

土浦の雛まつりと名所めぐり

● 観光ボランティアの案内で雛まつりを楽しみませんか。

● とき / 2月16日(土) 午前9時30分～正午(小雨決行)

● 集合場所 / 市立博物館駐車場

● コース / 博物館→亀城公園→等覚寺→東光寺→雛まつり会場(まちかど蔵ほか)

● 定員 / 30人(先着順)

● 参加費 / 200円(入館料、保険料)

● 申込方法 / 住所、氏名、年齢、電話番号を記入し、フアックスまたは電話で

ひとり親家庭新入学児童お祝いの集い

● とき / 3月9日(土) 午前10時～11時30分

● ところ / 総合福祉会館 講義講習室(フアラ2 4階)

● 対象者 / 4月から小学校に入学する市内のひとり親家庭の児童と保護者

● 内容 / 入学祝い品の贈呈、力エルの人形劇観賞

● 申込方法 / 電話で

● 申込締切 / 2月1日(金)

● 駐車場 / 市営西駐車をご利用ください。

● 申込先 / 福祉協議会(☎82159995)

手をつなぐ子どもの作品展

● 市内の特別支援学級や土浦特別支援学校に在籍する児童、生徒の作品を展示します。

● とき / 1月23日(水)～27日(日) 午前9時～午後9時

● ところ / 県南生涯学習センター(ウアラビル 5階)

● 申込先 / 土浦市立小学校(☎83159995)

いばらきジョブフェアスタンプ

● 新規高校卒業者を対象とした就職面接会を開催します。

● とき / 2月14日(水) 午後1時～3時30分(受け付けは午後0時30分から)

● ところ / ホテルマロウド筑波(城北町)

● 対象者 / 平成25年3月に高校を卒業する見込みで、就職が内定していない方

● 申込方法 / 詳細はお問い合わせください。

● 申込先 / フォーク土浦(☎8225124)

ウアラセミナー講師募集

● あなたの知識や特技を活かして講座を開いてみませんか?

● 講師条件 / 県内に居住または勤務する20歳以上の方

● 活動期間 / 6月から平成26年2月末日までの期間内

● 活動回数 / 5回または10回(1回あたり2時間程度)

● 募集人数 / 10人程度

● 謝金 / 1回2000円

● 募集締切 / 2月3日(日)

● 申込方法 / 詳細はお問い合わせください。

就職カレッジ

● とき / 2月13日(水)、14日(木)、20日(水)、21日(木) 午前9時30分～午後4時30分(全4回)

● ところ / 県南生涯学習センター 中講座室2(ウアラビル 6階)

● 対象者 / 30～40歳前半の求職者で、全日程参加できる方

● 内容 / 自己分析、応募書類・面接対策、企業見学など

● 定員 / 30人(先着順)

● 申込方法 / 詳細はお問い合わせください。

● 申込先 / NPO法人雇用人材協会(☎02933001738)

幼稚園、小中学校 講師を募集します

● 応募資格 / 教員免許を持つ方

● 勤務内容 / 幼稚園、小学校、中学校(英語、理科、美術科、音楽科、技術科)の常勤講師

● 雇用期間 / 平成25年4月1日～平成26年3月31日

● 勤務先 / 市立幼稚園、市立小中学校(相談に応じます)

● 募集人員 / 各若干名

● 応募方法 / 履歴書(写真貼付)、免許状の写しを教育委員会講師採用係(〒300-4192 藤沢975)へ郵送または持参

● 応募締切 / 1月28日(月)(必着)

● 選考方法 / 書類選考および面接(面接日は直接お知らせします)

● 詳細は、お問い合わせください。

● 申込先 / 幼稚園講師・教育総務課(☎8261111 内線5102) 小中学校講師・指導課(☎内線5129)

講座・講演会

● 市民から選ばれたNPOをめぐり

● とき / 2月13日(水)、20日(水)、27日(水)、3月6日(水) 午後6時30分～8時30分(全4回)

● ところ / 市役所 第2会議室

● 対象者 / 市内でNPO法人を

NPO法人の運営力向上講座

● 親子で楽しくおそばを打って一緒に食べてみませんか?

● とき / 2月16日(土) 午前10時30分～午後2時

● ところ / 新治総合福祉センター 調理実習室

● 対象者 / 市内に居住するひとり親家庭の親子

● 定員 / 20人(先着順)

● 参加費 / 大人:300円、子ども:200円

● 持ち物 / エプロン、三角巾

● 申込方法 / 電話で

● 申込締切 / 2月5日(水)

● 申込先 / 福祉協議会(☎82159995)

ひとり親家庭生活講座

健康寿命を考えた、栄養満点のご高齢者向けお弁当です。

● 本年も、宅配クック123をよろしくお願ひいたします。

● 日替り普通食 メニュー例

- サーマントラウト塩焼
- 海鮮八宝菜
- しゅうまい
- 玉生菜漬け
- 五目豆

● 刺身・お粥 無料

● 1食¥525から

● 安否確認 OK

● 年中無休

● 1日1食からお届けOK!

「土浦市・阿見町・つくば市指定配食業者」です。牛久エリアも配達中! 化学調味料を大幅に減らして調理しています。※まずは無料試食をお試しください!

高齢者専門宅配 宅配クック123 土浦つくば店

HP: <http://www.konanss.jp/> ☎0120-994-258

通院が大変... 遠征を頼みにくい... できれば自宅でマッサージを...

お身体の痛みを和らげ、機能回復を目的としたマッサージを、お客様のご自宅で行っています。*阿見・牛久・つくばも訪問いたします。

医師の同意に基づき、健康保険が使える、在宅訪問マッサージです。

「無料体験マッサージ」をお申し込み下さい。まずはお電話を!

らいふマッサージ治療院 土浦店

営業日: 月～土(9時～18時) ☎0120-331-577(小野)

* 生命保険の見直し相談 *

中立的なアドバイスが好評の「保険クリニック」は、保険のことなら何でも答えてくれる相談窓口。一人では難しい保険の見直しも簡単にできます。

ご相談の多いお悩みは、①保険料が更新で高くなる②保険料を今よりも安くしたい③薬を飲んでいるが保険に入りたい④子供の学資の積み立てをしたい⑤手軽な保険料で入院保険だけ入りたい、など。是非お気軽にご相談下さい。(予約制)

保険クリニック 土浦店

予約受付 ☎0120-039-929

■土浦市環路6-2-1

■営業/9:00～18:00 ■定休/日曜・祝日

運営会社/茨城エーエージェントオフィス株

「広報を見た」と予約すると来店相談料通常3,150円が無料になります。

入札に参加を希望する方へ

市が発注する建設工事、測量・コンサルタント、役務の提供、印刷、物品納入などの入札参加資格審査受付を行います。希望する方は、入札参加資格審査申請書を次の要領で提出してください。

☎ 管財課(☎826-1111 内線2226)

役務の提供、印刷、物品納入	建設工事、測量・コンサルタント
申請が必要な方	●新規登録を希望する方 ●登録業種の追加・変更を希望する方
有効期間	平成25年6月1日から1年間 平成25年6月1日から2年間

受付期間/2月13日(水)~28日(木)

受付場所/管財課(郵送可。必着)

※詳しくは、市ホームページまたは管財課で配布する「要項」をご覧ください。

都市計画マスタープラン策定に関する住民意見交換会

土浦市都市計画マスタープランの策定(見直し)に伴い、皆さんの意見を反映するため、意見交換会を開催します。直接、会場にお越しください。

☎ 都市計画課(☎826-1111 内線2266)

とき・ところ/いずれも午後7時から9時まで

開催地区	日時	会場
一中地区	2月5日(火)	一中地区公民館
新治中地区	2月6日(水)	新治地区公民館
二中地区	2月7日(木)	二中地区公民館
都和中地区	2月13日(水)	都和公民館
五中地区	2月14日(木)	神立地区コミュニティセンター
四中地区	2月19日(火)	四中地区公民館
三中地区	2月20日(水)	三中地区公民館
六中地区	2月22日(金)	六中地区公民館

対象者/該当中学校地区に居住または通勤・通学する方



上高津貝塚体験講座

縄文の布(編布)で絵でがみ掛けをつくろう!
とき/2月23日(土) 午前9時30分~正午
ところ/上高津貝塚ふるさと歴史の広場(考古資料館)
定員/15人(先着順。小学3年生以下は保護者同伴)
参加料/200円(材料費)
申込方法/電話または直接
☎ 上高津貝塚ふるさと歴史の広場(☎826・7111)

保護司会 第5回市民公開講座

とき/2月8日(金) 午後1時30分~4時
ところ/更生保護サポートセンター(中央出張所 2階)
内容/講演「教え護ること」(教護院から児童自立支援施設の中で生徒たちと共に生きてきたこと)
講師/茂木 肇さん(県立茨城学園主査)
☎ 更生保護サポートセンター(☎875・9701)

資格・試験



土浦第一高等学校 定時制課程生徒募集

対象者/一般入試:中学校を卒業した方、または平成25年3月に卒業見込みの方、成人特例:平成25年4月1日現在20歳以上の方
試験日/3月5日(火)
願書受付/2月12日(火)~14日(木)
※申込方法など、詳しくはお問い合わせください。
☎ 土浦第一高等学校(☎82・0137)

長寿大学受講生募集



☎ 社会福祉協議会生きがい対策係
(〒300-0036 大和町9-2 ウララ2 ☎821-5995)

区分	期日	時間	講座科目	講師
第1回	2月7日(木)	10:30~12:00	江戸時代の土浦について	市立博物館職員
		13:00~14:30	遺言について	土浦公証役場公証人
第2回	2月14日(木)	10:30~12:00	運動機能向上について	つくば国際大学助教
		13:00~14:30	健康づくりのための食事・栄養	つくば国際大学教授
第3回	2月21日(木)	10:30~12:00	脳の働きと認知	つくば国際大学教授
		13:00~14:30	口腔機能向上について	
第4回	2月28日(木)	9:00集合	施設見学(阿見町の県立医療大学、ツムラ漢方記念館)	
第5回	3月7日(木)	10:30~12:00	丹田呼吸法	筑波大学名誉教授
		13:00~14:30	たのしいシルバーライフの過ごし方	元国際医療福祉大学教授

ところ/総合福祉会館 講義講習室(ウララ2ビル4階)ほか

対象/市内に居住する60歳以上の方

定員/60人(定員を超えた場合は抽選)

受講料/1000円(全5回)

申込方法/往復はがきに、講座名「長寿大学」、住所、氏名(ふりがな)、年齢、性別、電話番号を記入して郵送

申込期限/1月28日(月)(必着)

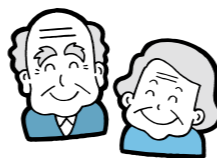
その他/

●昼食は、各自用意してください。

●全講座を通じて受講された方には、受講修了証を交付します。

●駐車場、駐輪場を利用する場合は、返信はがき記載の指定の場所をご利用ください。

●都合により、中止または日程などが変更になることがあります。



読書感想文 コンクール

本に親しむ機会をつくり、豊かな人間性や考える力を育むことを目的に行っている「児童・生徒読書感想文コンクール」へ、合計2,578点の素晴らしい作品の応募がありました。その中から、最優秀賞、優秀賞に選ばれた42人を紹介します。

☎ 市立図書館(☎823-4646)

最優秀賞

小学校低学年の部

小倉美来(大岩田小・3年)

小学校高学年の部

渡辺真衣(東小・6年)

中学校の部

長沼 和(土浦四中・2年)

優秀賞

小学校1年生

飯田らら(真鍋小)

畑 恋(中村小)

山本倅羽(上天津東小)

須原大貴(菅谷小)

和智俊樹(藤沢小)

小学校2年生

小松崎歩聖(下高津小)

梅田颯斗(都和小)

浅沼明々(神立小)

荒井亮汰(斗利出小)

小学校3年生

横田璃佳(土浦二小)

吉村優菜(山ノ莊小)

古谷知博(土浦小)

佐野ひなた(穴塚小)

吉田早貴子(大岩田小)

毛利俊介(真鍋小)

岡本明佳(都和南小)

小学校5年生

戸田壮太郎(土浦小)

小島花梨(下高津小)

小宅杏奈(都和小)

武田 悠(荒川沖小)

小松崎可那子(右粉小)

小学校6年生

池田末有(土浦一小)

齊藤元哉(上天津西小)

中根美乃莉(神立小)

清藤大勢(乙戸小)

中学校1年生

都賀優奈(土浦一中)

坂井春香(土浦二中)

古垣彩夏(土浦六中)

中学校2年生

長谷川幸哉(土浦一中)

湯原小百合(土浦三中)

飯田菜央(土浦五中)

河野末美(都和中)

高橋直人(土浦二中)

本庄航己(土浦三中)

飯村詩織(土浦四中)

弘地綾乃(土浦五中)

米田孝明(土浦六中)

長永勇太(都和中)

宮本茉莉(新治中)

※敬称略

県民交通災害共済 加入受付のお知らせ



交通事故で災害を受けた方に見舞金を給付する、**県民交通災害共済**の平成25年度加入受付を開始します。

☎ 生活安全課 (☎826-1111 内線2298)

共済期間/平成25年4月1日~26年3月31日
請求期間/事故日の翌日から2年以内
対象となる交通事故/共済期間中に国内の道路上で起きた死傷事故
見舞金/死亡...100万円、傷害...2~30万円 ほか
共済会費/大人...900円、中学生以下...500円
申込方法/会費を持参のうえ、生活安全課または各支所・出張所へ直接
申込期間/2月1日(金)から
※詳しくは、お問い合わせください。

2月は 省エネルギー一月間です

使わないときは
スイッチを
OFF!

http://www.kdh.or.jp/

関東電気保安協会

土浦市社会・婦人学級生大会 土浦市家庭教育のつどい

と き/2月16日(土) 午前9時から
ところ/学級生大会...市民会館大ホール
家庭教育のつどい...市民会館小ホール
内 容/学級生による事例発表、作品展示など

文化講演会

面白く生きる道しるべ~バカの壁の意味するところ~

と き/2月16日(土) 午後1時30分から
ところ/市民会館大ホール
講 師/養老孟司さん
(解剖学者、東京大学名誉教授)

◎託児サービス(要予約)、手話通訳、要約筆記あり

☎ 生涯学習課 (☎826-1111 内線5114)

野球場・運動場の利用調整会議

☑ 神立野球場などの大会調整会議

と き/2月14日(木) 午後2時から
ところ/ワークヒル土浦(2階会議室)

☑ 神立・荒川沖野球場、市民・中貴公園運動広場、南部・木田余地区市民運動広場の調整会議(大会以外)

と き/いずれも午前10時から

利用月	4~6月	7~9月	10~12月	1~3月
開催日	3月3日(日)	6月2日(日)	9月1日(日)	12月1日(日)

ところ/川口運動公園陸上競技場(2階会議室)

☑ 木田余地区市民運動広場の調整会議(大会以外)

と き/いずれも午前10時から

利用月	4~6月	7~9月	10~12月	1~3月
開催日	3月6日(水)	6月5日(水)	9月4日(水)	12月4日(水)

ところ/二中地区公民館(2階会議室)

☎ 川口運動公園管理事務所 (☎821-1648)

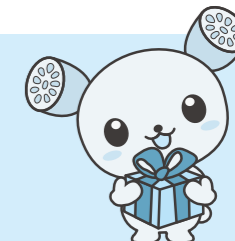


3月で1歳になる 赤ちゃんを募集!!

申込方法/①誕生日、②住所、③氏名(ふりがな)、④電話番号、⑤一言(25文字以内)を記入し、写真を添えて広報広聴課へ郵送、メール(kouho@city.tsuchiura.lg.jp)または直接
申込締切/1月31日(木)
※3月上・中旬号に分けての掲載。応募写真は返却できませんので、ご了承ください。



こ・ん・に・ち・は 赤・ち・ゃ・ん HAPPY BIRTHDAY 1月生まれ



 ♡お誕生日おめでとう♡ 悠揚の笑顔はみんなの幸せ♪ 柳沢悠陽ちゃん (真鍋四丁目)	 我が家へ幸せを運んでくれてありがとう! 中村海人ちゃん (滝田二丁目)	 たくさん食べて寝て遊んで元気に育ってね! 長谷川紗希ちゃん (真鍋二丁目)	 おめでとう!たくさん遊ぼうね!! パパ・ママ・杏・翔 浜村航大ちゃん (木田余台東五丁目)	 パパそっくりのやんちゃ坊主!お姉ちゃんと仲良くね♪ 石澤仁ちゃん (並木五丁目)	 1歳おめでとう♡これからも元気に大きくなってね♪ 山田瑛斗ちゃん (滝田一丁目)	 お誕生日おめでとう すくすくと元気に育ってね 小林暖明ちゃん (桜ヶ丘町)
 涼泰の笑顔がパワーの源!!元気にすくすく育ってね☆ 田部涼泰ちゃん (真鍋四丁目)	 1歳おめでとう!笑顔の素敵な王子様元気に育ってね! 中川翔太ちゃん (沖宿町)	 笑顔いっぱい大きくなってね♪ 六本木章ちゃん (小松一丁目)	 はるちゃん♡1歳おめでとう!!元氣いっぱい遊ぼうね♪ 井沢榛乃ちゃん (常名)	 お誕生日おめでとう♡元気に育ってね!! パパ・ママ・あゆな 坂本悠守ちゃん (荒川沖)	 1歳おめでとう!いつも笑顔がありがとう 遠藤睦月ちゃん (神立町)	 1歳おめでとう!もうすぐお兄ちゃん♡兄弟仲良くね♡ 中川涼太ちゃん (生田町)
 ☆お誕生日おめでとう☆ ふたり仲良く元気に大きくなってね♡ 亀沢莉那ちゃん・莉緒ちゃん (天川二丁目)	 ☆HAPPY BIRTHDAY☆ いっぱい食べて大きくな~れ♪ 垣沼璃子ちゃん (湖北一丁目)	 お誕生日おめでとう!いつも笑顔がたくさんありがとう♪ 横山紫ちゃん (湖北二丁目)	 お誕生日おめでとう!!元気に大きくなってね 菊地楓ちゃん (滝田一丁目)	 これからもいっぱい遊んで食べて大きくなってね♪ 二瓶悠輝ちゃん (下高津四丁目)		

 ♡Happy Birthday♡ 笑顔の絶えない身依でいてネ♪ 大和芽芽依ちゃん (小松一丁目)	 りんちゃん いつも笑顔がありがとう 1歳おめでとう! 接待凜ちゃん (右羽)	 1歳おめでとう♡大きくなってね! パパ・ママ・あいり 向後勇己ちゃん (板谷四丁目)	 ★長太★1歳おめでとう!! これからも元気に育ってね♡ 君山良太ちゃん (大町)	 1歳お誕生日おめでとう!! たくさん笑顔ありがとう♡ 木村玲王ちゃん (西根南二丁目)	 癒しパワー全開♡ゆめちゃんいつもありがとう♪ 岡田ゆめりちゃん (木田余西台)	 お誕生日おめでとう 優しく たくましい子になあれ 清水春香ちゃん (右羽)
 誕生日おめでとう!いつも優しい笑顔がありがとう 中川大志ちゃん (神立東二丁目)	 1歳おめでとう!たくさん笑ってすくすく育ってね♡ 菊池美和ちゃん (板谷三丁目)	 お誕生日おめでとう 元気に力強く優しい子に育ってね★ 高橋巧ちゃん (西根南一丁目)	 1歳おめでとう 元気に育ってね♪ パパ・ママ・こごな♡ 大島心華ちゃん (大畑)	 ★お誕生日おめでとう★ 元気にすくすく育ってね 稲川結士ちゃん (大町)	 1歳おめでとう いつも笑顔がありがとう 沼田隼佳ちゃん (乙戸)	 ★1歳おめでとう★ 元氣一杯に育ってね♪ 飯村優月ちゃん (大畑)
 ★1歳おめでとう★ すくすく元気に育ってね! 板橋颯真ちゃん (神立中央二丁目)	 1歳おめでとう! お姉ちゃんと仲よし姉妹になってね♡ 稲田結衣ちゃん (永国)	 1歳おめでとう♪ 笑顔いっぱい元気に育ってね!! 渡辺大晴ちゃん (荒川沖東二丁目)	 これからも元気でかわいい颯ちゃんいてね! 四宮颯太ちゃん (真鍋二丁目)	 桃ちゃん 元気に産まれて来てくれてありがとう! 浦田桃花ちゃん (東真鍋町)	 1歳のお誕生日おめでとう ゆづの笑顔が大好きだよ♡ 平松弓弦ちゃん (東若松町)	 まや 1歳おめでとう♡ 明るく優しい女の子になあれ♪ 宇都木末弥ちゃん (おつ野八丁目)

申告は2月12日から3月15日

■申告会場

新治ショッピングセンター
さん・あびお2階
(大畑1611)



- 開設期間 / 2月12日(火)～3月15日(金)
※土・日曜日は除きますが、2月24日(日)、3月3日(日)は開設します。
- 受付時間 / 午前9時～午後4時
※混雑状況により受付終了時間を早める場合があります。

- 相談内容 / 申告相談(所得税、贈与税、消費税)、確定申告書用紙の配布、確定申告書の受け付け(納付相談および現金納付の業務は行いません)
- ◎開設期間中は、土浦税務署の庁舎での申告相談は実施しません。

公的年金を受給されている方へ

平成23年以後の各年分において、公的年金などの収入金額の合計が400万円以下であり、かつ、公的年金などに係る雑所得以外の所得金額が20万円以下である場合には、所得税の確定申告は必要ありません。



※所得税の確定申告が必要ない場合でも、住民税の申告が必要な場合があります。また、所得税の還付を受ける場合や、純損失や雑損失の繰越控除などの適用を受ける場合には、所得税の確定申告書の提出が必要となります。



関東信越税理士会土浦支部からのお知らせ

- 所得税還付申告無料税務相談
と き / 2月4日(月)～15日(金) 午前9時～11時、午後1時～4時(土・日曜日、祝日を除く)
ところ / 税理士会税務相談所(東真鍋町2-5)

対象者 / 給与所得者または年金所得者で、所得税の還付申告(雑損控除、医療費控除、住宅借入金等特別控除など)をする方

土浦税務署からのお知らせ

土浦税務署 ☎822・1100 自動音声案内

地域安全情報 No.5

振り込め詐欺への対策

- 振込先がカタカナ名のみ
- 振込先が家族の知らない所
- 「急いで」と急がす
- 一つでも該当したら、詐欺を疑い、家族や警察に相談しましょう。
- 被害に遭わないための対策
- 慌てないで冷静に判断する
- 家族や友人の連絡先などを把握しておき、元の電話番号にかけ直すようにする
- 家族しか知らない合言葉を決めておくなど、日頃から対策を話し合う



夜間の交通安全対策

- 自転車のライト点灯
- 夜間のライト点灯
- 反射器材などの装備
- 車のライトが当たると、発見されやすいように、遠くからでも光って見える反射器材を側面やスポークにも取り付けましょう。車のドライバーに自分の存在を知らせることができます。
- ドライバー安全ルール
- 車のドライバーは「セーフティ・フォー・ライト」4つのライトで交通事故を防ぎましょう
- ウィンカーの早めの点灯(相手に自分の行き先を知らせるために)
- 前照灯の早めの点灯(相手に気づいてもらうために)
- ライトの上向き点灯(相手に早く気づくために)
- ストップランプの早めの点灯(相手に追突されないため)



高齢者に関する相談窓口

在宅介護支援センターは、地域包括支援センターの相談窓口として、皆さんのお住まいの地域に設置されています。電話や訪問による相談に対応して、高齢者の皆さんの支援を行います。認知症や介護に関することなど、お気軽にご相談ください。

□開設日時 / 月～金曜日(祝日を除く) 午前8時30分～午後5時15分
※緊急のときは、時間外でも電話で対応しています。

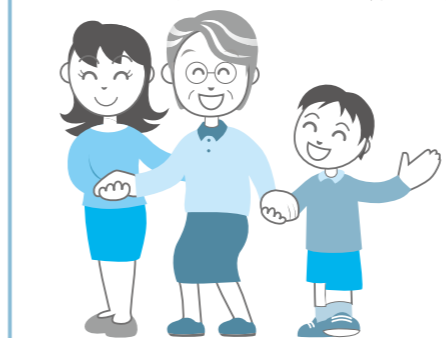
□対象者 / 高齢者とその家族
※個人情報などの秘密は厳守します。

問 高齢福祉課 (☎826-1111 内線2500)

地区	在宅介護支援センター	電話番号	住所
一中地区	滝の園	☎821-3332	穴塚1935
二中地区	協同病院	☎824-3106	真鍋新町2-19
三中地区	静霞園	☎822-5009	東若松町3379
四中地区	もりの家	☎841-6055	北荒川沖町8-1
五中地区	飛羽ノ園	☎826-3822	小松三丁目18-18
六中地区	さくら	☎833-1025	神立町444-2
都和中地区	やすらぎの園	☎835-3135	小岩田西二丁目1-49
新治中地区	はなのえん	☎830-0511	栗野町1852-1
	憩いの里	☎829-3033	高岡2315

※一中地区は、お住まいの地域により担当の在宅介護支援センターが分かれています。

滝の園	大町、大手町、文京町、立田町、千束町、生田町、田中町、田中一～三丁目、虫掛、穴塚、矢作、飯田、佐野子、粕毛、桜町一・二・四丁目
協同病院	中央一・二丁目、東崎町、城北町、川口一・二丁目、大和町、桜町三丁目、有明町、港町一～三丁目、蓮河原町、蓮河原新町、滝田一・二丁目、湖北一・二丁目



Ⅳ 申告に際してのお知らせ

■市民税・県民税の住宅借入金等特別控除(住宅ローン控除)について

所得税において住宅ローン控除を受ける方で、所得税から控除しきれなかった場合、その控除しきれなかった額を市民税・県民税からも控除するものです。

対象者／所得税の住宅ローン控除を受けた方で、所得税から控除しきれなかった金額があり、次に該当する方
 ●平成11年から平成18年までに入居された方
 ●平成21年から平成24年までに入居された方

※平成19年、20年に入居された方は、所得税のみの控除となります。

手続方法／所得税の住宅ローン控除を受けるため、最初の年は確定申告をして下さい。2年目以降は年末調整での住宅ローン控除の手続きが可能です。給与所得以外の所得がある方は、2年目以降も確定申告をしてください。

■生命保険料控除の改組について

現行の「一般生命保険料控除」、「個人年金保険料控除」に加え、介護・医療保障を対象とした契約の支払保険料について、「介護医療保険料控除」が新設されました。

また、控除額の計算式についても、保険契約の締結時期により下記のとおり変更となります。

新契約	支払った保険料	控除額	旧契約	支払った保険料	控除額
	12,000円以下	支払額全額		15,000円以下	支払額全額
12,001円～32,000円	支払額×1/2+6,000円	15,001円～40,000円	支払額×1/2+7,500円		
32,001円～56,000円	支払額×1/4+14,000円	40,001円～70,000円	支払額×1/4+17,500円		
56,001円以上	28,000円	70,001円以上	35,000円		

※新契約：平成24年1月1日以後に締結した保険契約など 旧契約：平成23年12月31日以前に締結した保険契約など

※それぞれ上記の算式により計算した控除額の合計額(限度額70,000円)

※一般生命保険料または個人年金保険料については、新契約と旧契約の双方について控除の適用を受ける場合、新契約と旧契約それぞれ上記の算式により計算した控除額の合計額(限度額28,000円)

■東日本大震災で被害を受けた方の雑損控除について

雑損控除については、原則として、市の申告相談会場で相談することはできません。ただし、東日本大震災で被害を受けた方で、事前に雑損控除の計算書を作成し持参した方は申告を受け付けできます。

雑損控除の申告をする方は、事前に土浦税務署または国税庁ホームページ(<http://www.nta.go.jp>)などで必ず計算書を作成し持参してください。

■土地、建物、株式、先物取引などの譲渡所得について

土地、建物、株式、先物取引などの譲渡所得のあった方、住宅借入金等特別控除により所得税の還付を受けようとする方は、市役所では受け付けできませんので、土浦税務署で申告をお願いします。

☎ 土浦税務署(☎822-1100 自動音声案内)

Ⅴ 市民税・県民税の臨時受付日程表

■臨時受付 1月29日(火)～2月14日(木) 午前9時～11時30分、午後1時～4時

受付日	受付会場	対象地域
1月29日(火)	新 治 庁 舎	藤沢、藤沢新田、高岡
1月30日(水)	新 治 庁 舎	大畑、小野、上坂田、下坂田
1月31日(木)	新 治 庁 舎	永井、本郷、大志戸、田土部
2月1日(金)	新 治 庁 舎	沢辺、田宮、東城寺、小高
2月4日(月)	神立地区コミュニティセンター	神立町、北神立町、中神立町、神立中央、神立東、菅谷町、白鳥町、おおつ野
2月5日(火)	都 和 公 民 館	都和、並木、西並木町、東並木町、東都和、板谷
2月6日(水)	都 和 公 民 館	中都町、笠師町、小山崎、今泉、粟野町、中貫、東中貫町、常名
2月7日(木)	二 中 地 区 公 民 館	真鍋、東真鍋町、西真鍋町、真鍋新町、若松町、東若松町、殿里町、木田余東台、木田余西台、木田余、手野町、田村町、沖宿町
2月8日(金)	六 中 地 区 公 民 館	烏山、小岩田西、小岩田東、右粉、摩利山新田、大岩田、小岩田
2月12日(火)	三 中 地 区 公 民 館	荒川本郷、荒川沖西、北荒川沖町、中荒川沖町、荒川沖、荒川沖東、沖新田
2月13日(水)	三 中 地 区 公 民 館	中、中村東、中村西根、西根南
2月14日(木)	三 中 地 区 公 民 館	乙戸、小山田、乙戸南、中村南、西根西、卸町

受付日に都合の悪い方は、対象地域以外の会場でも申告できます。

市民税・県民税の申告

2月18日(月)～3月15日(金)



☎ 課税課(☎826-1111 内線2232)

■市役所課税課(本庁舎1階) 午前8時30分～11時30分、午後1時～4時

※土・日曜日を除きますが、2月24日(日)、3月3日(日)は受け付けます。

申告期間間近になると、会場は大変混雑しますので、早めに済ませてください。申告書は、前年度市民税・県民税の申告をされた方に郵送します。また、課税課、

各支所・出張所、受付相談日の臨時受付会場にも用意してあります。自分で正しく計算・作成し、期限までに郵送または受付窓口へ提出してください。

Ⅰ 申告の必要な方

■平成25年1月1日に土浦市に住んでいた方は、原則として申告が必要です

平成24年中に所得のなかった方、失業保険、遺族年金、障害年金など非課税所得のみの方も、非課税証明書の発行や国民健康保険税の算定、児童扶養手当などの受給資格審査などの基礎資料になりますので申告してください。

ただし、次のいずれかに該当する方は、申告をする必要はありません。

- 平成24年分の所得税の確定申告書を、税務署へ提出した方、または提出予定の方
- 収入が年末調整された給与のみの方で、給与支払報告書が勤務先から市役所へ提出されている方

- 市内に住んでいる方の税法上の扶養親族になっている方(社会保険の扶養とは別です)
- 公的年金のみを受給している65歳以上(昭和23年1月1日以前生まれ)の方で、公的年金収入金額(支払先が2か所以上あるときはその合計額)が152万円以下の方
- 公的年金のみを受給している65歳未満(昭和23年1月2日以降生まれ)の方で、公的年金収入金額(支払先が2か所以上あるときはその合計額)が102万円以下の方

Ⅱ 申告に必要なもの

対 象	必 要 書 類
給与所得者・公的年金受給者	源泉徴収票または事業主の支払証明など
事業所得者・不動産所得者	収支内訳書
医療費控除のある方	領収書、保険などで補てんされた金額の明細書(あらかじめ、領収書を個人ごとに集計しておいてください)
社会保険料控除のある方	国民健康保険税、国民年金保険料、介護保険料、任意継続保険料などの領収書または納付済額証明書
生命・地震保険料控除のある方	支払額のわかる証明書(地震保険料控除には、平成18年12月31日までに契約締結された長期損害保険料を含みます)
寄附金税額控除のある方	都道府県、市町村、共同募金会、日本赤十字社などの領収書など
障害者控除を受ける方	障害者手帳または戦傷病者手帳、市町村長などが発行する障害者に準ずる者などの認定書

※必ず「はんこ」をお持ちください。

※必要書類を持参されないときは、申告を受けられませんのでご注意ください。

Ⅲ 申告に際してのお願い

①申告書は、本人による記載が原則です。申告書の作成、収支内訳書、医療費明細書の計算などの記入が済んでいる方を優先し、記載指導を希望する方は、お待ちいただくこともあります。

※事業(営業、農業)所得・不動産所得を申告される方は、収支内訳書を必ず記入しておいてください。
 ②源泉徴収票などの添付書類は、申告書には貼り付けず、別紙に貼り付けてください。

2月の 子育てひろば



各会場とも駐車場が少ないので、徒歩・自転車・バスなどでお越しください。飲み物は各自でご用意ください。



●保育所

ところ	とき・内容	対象者・定員	申込方法・その他
★保育所であそぼう！ ※新生保育所、荒川沖保育所は帽子、神立保育所は手提げ紙袋を持参			
竹ノ入保育所(☎842-6253)	26日(火) 午前9時30分～11時 ミニ発表会を観にきてください	未就園児親子 5組(先着順)	1月25日(金) 午前9時30分から各保育所へ電話で
都和保育所(☎822-8053)	6日(水) 午前9時30分～11時30分 お店やさんごっこにきてください	未就園児親子 20組(先着順)	※新生・東崎・荒川沖 保育所は雨天中止(当日の午前8時30分に決定) ※各保育所とも育児に関する相談をお受けします。 随時電話で
新生保育所(☎841-0575)	7日(木) 午前10時～11時 お庭であそぼう		
東崎保育所(☎821-2807)	6日(水) 午前9時30分～11時30分 お庭であそぼう		
荒川沖保育所(☎841-0037)	5日(火) 午前10時～11時 お庭であそぼう		
神立保育所(☎831-8464)	14日(木) 午前9時30分～11時 お店やさんごっこで遊びましょう		
藤沢保育園(☎862-2600)	20日(水) 午前9時30分～11時 ひな祭り制作		
★楽しい子育て はじめてのパパ・ママパスポート(保育所で遊ぶ子どもたちを見て、子育ての楽しさを知ろう。子育て相談あり)			
新川保育所(☎822-8896)	19日(火) 午前10時～11時30分	3組(先着順) ^(注)	保育所へ電話で

(注) 初めてパパ・ママになる方、4か月から1歳未満のお子さんを持つ方が対象

●児童館

ところ	とき・内容	対象者・定員	申込方法・その他
★2月の催し(楽しいイベントが盛りだくさん！ぜひ、お出かけください)			
都和児童館(☎832-3112)	8日(金) 22日(金) 午前11時～11時30分 おはなし会	幼児親子 定員なし	当日児童館へ直接
	15日(金) 午前11時～11時45分 親子リトミック	未就園児親子 15組(先着順)	2月1日(金)から前日までに電話または直接
	28日(木) 午前11時～11時40分 お雛様の夕べストーリー		
ポプラ児童館(☎841-3212)	1日(金) 午前11時～11時40分(乳幼児親子) 午後4時～4時30分(小学生) 豆まき	乳幼児親子・小学生 定員なし	当日児童館へ直接
	18日(月) 午前10時30分～11時30分 親子ピクス	乳幼児親子 定員なし	前日までに電話または直接
	23日(土) 午前9時30分～11時 フラワーアレンジメント教室	小学生 15人(先着順)	
新治児童館(☎862-4403)	13日(水) 午前10時30分～11時30分 おひなさま作り	幼児親子 20組(先着順)	事前に児童館へ電話または直接
	16日(土) 午前10時～11時30分 フォトフレーム作り	小学生 20人(先着順)	
	19日(火) 午前10時30分～11時30分 おはなし会(エプロンズ&ハッピースマイル)	乳幼児親子 定員なし	

●市立幼稚園 《幼稚園で一緒に遊ぼう》

ところ	とき・内容	対象者・定員	申込方法・その他
★2月のふれあいデー ※上靴(雨天時のみ)を持参			
新治幼稚園(☎862-3507)	15日(金) 午前10時30分～11時30分 発表会ごっこ遊び(劇、歌、合奏、遊戯など)	未就園児親子 定員なし	当日幼稚園へ直接

●地域子育て支援センター「さくらんぼ」(桜川保育所内 ☎823-1288)

ところ	とき・内容	対象者・定員	申込方法・その他
★親子ふれあい教室 ※飲み物を持参。動きやすい服装で			
一中地区公民館	7日(木)	1歳以上の未就園児 親子20組(先着順)	1月25日(金) 午前9時30分から電話で
二中地区公民館	8日(金)		
三中地区公民館	14日(木)		
四中地区公民館	6日(水)		
六中地区公民館	1日(金)		
都和公民館	13日(水)		
神立地区コミュニティセンター	15日(金)	午前10時～11時30分 ゲームあそび	
新治地区公民館	19日(火)		
★すくすくルーム ※バスタオルを持参			
二中地区公民館	5日(火)	4～12か月児親子 15組(先着順)	1月25日(金) 午前9時30分から電話で
三中地区公民館	12日(火)		
★園庭開放(桜川保育所の庭を遊び場として開放します)			
地域子育て支援センター「さくらんぼ」	4日(月) 18日(月)	1歳以上の未就園児 親子20組(先着順)	1月25日(金) 午前9時30分から電話で
地域子育て支援センター「さくらんぼ」	15日(金)		
★センター開放(センターのお部屋を遊び場として開放します)			
地域子育て支援センター「さくらんぼ」	15日(金)	4～12か月児親子 15組(先着順)	1月25日(金) 午前9時30分から電話で
★わらべうた講習会			
都和公民館	16日(土)	未就園児親子 40組(先着順)	1月25日(金) 午前9時30分から電話で

●地域子育て支援センター

白鳥保育園 ☎831-2590	ありんこくらぶ 土浦愛隣会保育所内 ☎841-0463	ひまわり めぐみ保育園内 ☎843-1117
①園庭開放(雨天中止) 月～金曜日(祝日を除く) ②親子クラブ 14日(木)…ひなまつり制作 ③交流保育 7日(木)…2歳児クラスと遊ぼう 21日(木)…遊戯発表会練習の見学 時間/ ①…午前8時30分～午後1時30分 ②・③…午前9時30分～11時30分 対象者/未就園児親子 定員/各20組(先着順) 持ち物/ ①…帽子、タオル、飲み物 ②・③…ビニール袋、タオル、飲み物 申込方法/ 前日までに電話で	①保育所開放 月～金曜日(祝日を除く) ②イベント 5日(火)…アレンジ講習会(材料費300円) 12日(火)…親子ヨガ(四中公民館) 14日(木)…赤ちゃんサロン 19日(火)…作って遊ぼう 26日(火)…誕生会(1・2・3月生まれ) 時間/①…午前10時～午後3時 ②…午前10時～正午(午前9時45分集合) 対象者/未就園児親子 定員/各20組(先着順) 持ち物/タオル、飲み物 申込方法/ 1月25日(金) 午前9時から電話で	①遊びの広場～園庭・お部屋開放～ 月～金曜日(祝日を除く) ②子育て広場 1日(金)…豆まきとマス作り 4日(月)、12日(火)…おやつ作り 5日(火)…キッズ広場(水郷公園) 8日(金)、20日(水)…ベビーマッサージ 13日(水)…おひなさま作り(六中公民館) 15日(金)…親子リトミック(三中公民館) 18日(月)…お話しひろば 19日(火)…キッズ広場(乙戸沼公園) 21日(木)…わらべうた(四中公民館) 25日(月)…ちびっこ広場(1歳児) 27日(水)…わんぱく広場(2歳児以上) 28日(木)…赤ちゃん広場(0歳児) 時間/①…午前9時30分～午後4時 ②…午前10時～11時30分 対象者/未就園児親子 申込方法/1月21日(月)午前9時から電話で

2月 としょかん

2 図書館カレンダー
2013.FEBRUARY

Sun	Mon	Tue	Wed	Thu	Fri	Sat
					1	2
3	4	5	6	7	8	9
10	11	12	13	14	15	16
17	18	19	20	21	22	23
24	25	26	27	28		

●は休館日。○は分館のみ休館日。
本館 火～金曜日 9時30分～19時
土・日曜日 9時30分～17時
分館 火～日曜日 9時30分～17時
(三中地区分館・都和分館・神立分館)

市立図書館 ☎823-4646 HP <http://www.t-lib.jp/>

お知らせ

◆特集 チョコレート

2月14日はバレンタインデーです。由来は諸説ありますが、チョコレートを贈る習慣は日本特有のものではありません。元々は、イギリスの老舗チョコレート会社がギフト用のチョコレートボックスを製造して広めたものです。日本では1970年頃からバレンタインデーとして広まってきました。



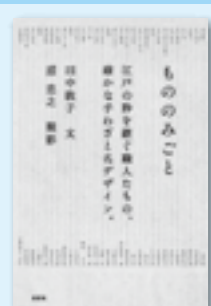
◆今月はチョコレート

- 今月はチョコレートに関する本をご紹介します。
- チョコレートの奇跡 (楠田枝里子/著)
 - かわいいチョコレートのお菓子 (寺西恵里子/著)
 - プレゼント・チョコスイーツ (飯塚有紀子/著)
 - チョコレート (モート・ローゼンブラム/著)
 - カカオとチョコレートのサイエンス・ロマン (佐藤清隆/ほか著)

今月のおすすめ本

ものみごと

(伝統工芸)



黄楊櫛、江戸切子、足袋、引手金具、唐木細工…。伝統の技を今も受け継ぐ職人たちとその作品を精緻な写真とともに紹介します。月刊誌の連載「粋を継ぐわざ」を単行本化。

(田中敦子/著)

見知らぬ国へ

(エッセイ)



偉大な父、あこがれ続けた文豪、もう会えぬ友、まだ見ぬ国を夢見た日々…。84年の人生で出会った喜びと輝きを描く、永遠の文学青年・北杜夫の単行本未収録エッセイを集成しました。

(北杜夫/著)

こどもの本

- メガネくんのゆめ (いとうひろし/作・絵)
- おひさまのテーブルクロス (茂市久美子/作)
- 博物館の一日 (いわた慎二郎/作・絵)
- なないろのプレゼント (松成真理子/絵、石津ちひろ/作)
- ふたつの月の物語 (富安陽子/著)
- ちょっとだけまいご (クリス・ホートン/作)
- ふうとはなときじ (いわむらかずお/作)
- おたんじょうび、おことわり? (ケイディ・マクドナルド・デントン/絵、ポニー・ベッカー/作)

おはなし会

- おはなし会 (幼児～小学生向け)
とき/2月10日(日) 午後1時30分～
2月24日(日) 午後2時～
- ちいさなおはなし会 (0～3歳児向け)
とき/2月27日(水) 午前11時～
※日時に変更になる場合があります。
ご確認のうえ、ご来館ください。



今月の展示棚

テーマ：新島八重の生きた日本
～幕末から明治へ～

戊辰戦争では「幕末のジャンヌ・ダルク」、結婚しては「天下の悪妻」、日露戦争では「日本のナイチンゲール」と呼ばれた新島八重。幕末から明治へと時代が大きく変わった日本で、会津の強い教えを受けて育った彼女がどう生きたのか。歴史物から小説まで彼女について書かれた本を集めました。

No.1 先月の人気図書

『64』 横山秀夫/著



昭和64年に起きたD県警史上最悪の翔子ちゃん誘拐殺人事件をめぐる、刑事部と警務部が全面戦争に突入。その狭間に落ちた広報官・三上義信は己の真実を問われる。長編警察小説です。

市内主要施設の放射線量測定値

測定場所は学校をはじめとする市内主要施設87か所です。最新の測定結果は市ホームページ(<http://www.city.tsuchiura.lg.jp/index.php?code=3329>)や各地区公民館などに掲示しています。なお、放射性物質汚染特措法では年間1ミリシーベルト以下(毎時0.23マイクロシーベルト)を目指すことを長期的目標にしています。

測定期間：12月25日～12月28日
測定器：簡易測定器

単位：マイクロシーベルト/時

保育所など*

☎ 子育て福祉課 ☎内線2419

施設名	地上0.5m	地上1.0m
新生保育所	0.082・0.139	0.072・0.127
荒川沖保育所	0.174・0.187	0.164・0.178
霞ヶ岡保育所	0.125・0.147	0.120・0.152
東崎保育所	0.130・0.150	0.123・0.151
都和保育所	0.160・0.149	0.155・0.138
天川保育所	0.141・0.188	0.128・0.173
新川保育所	0.167・0.130	0.160・0.134
桜川保育所	0.113・0.157	0.117・0.152
神立保育所	0.122・0.109	0.115・0.119
竹ノ入保育所	0.095・0.116	0.094・0.109
土浦愛隣会保育所	0.092・0.104	0.099・0.109
めぐみ保育園	0.076・0.130	0.080・0.118
白鳥保育園	0.146・0.146	0.131・0.137
エンゼル・ゆめ保育園	0.076・0.097	0.082・0.102
つくば国際保育園	0.103・0.087	0.110・0.086
中央保育園	0.138・0.131	0.119・0.127
高岡保育園	0.085・0.087	0.074・0.078
藤沢保育園	0.098・0.093	0.089・0.093
白帆保育園	0.166・0.157	0.177・0.178
あおぞら保育園	0.123・0.093	0.109・0.099
愛保育園	0.117・0.104	0.110・0.105
童話館保育園	0.107・0.145	0.097・0.156
都和児童館	0.106・0.101	0.135・0.109
ポプラ児童館	0.081・0.122	0.080・0.128
新治児童館	0.133・0.092	0.116・0.093

※「グラウンド・砂場」の数値。数値が1つの施設はグラウンドの数値

み処理施設

☎ 環境衛生課 ☎内線2445

施設名	地上0.5m	地上1.0m
一般廃棄物最終処分場	-	0.172
清掃センター	-	0.207

幼稚園、小・中学校*

☎ 教育総務課 ☎内線5103

施設名	地上0.5m	地上1.0m
土浦幼稚園 (旧いくぶん幼稚園)	0.179・0.133	0.178・0.138
土浦第二幼稚園	0.103・0.113	0.106・0.116
都和幼稚園	0.158・0.109	0.152・0.126
大岩田幼稚園	0.092・0.106	0.102・0.109
新治幼稚園	0.104・0.090	0.098・0.088
土浦小学校	0.092・工事中	0.091・工事中
下高津小学校	0.116・0.119	0.117・0.127
東小学校	0.116・0.117	0.107・0.114
穴塚小学校	0.123・0.097	0.132・0.096
大岩田小学校	0.145・0.132	0.142・0.122
真鍋小学校	0.088・0.101	0.095・0.112
都和小学校	0.112・0.103	0.107・0.107
荒川沖小学校	0.142・0.103	0.127・0.122
中村小学校	0.160・0.181	0.155・0.117
土浦第二小学校	0.145・0.107	0.139・0.133
上大津東小学校	0.115・0.129	0.109・0.130
上大津西小学校	0.142・0.094	0.137・0.116
神立小学校	0.091・0.129	0.110・0.127
右衞門小学校	0.084・0.124	0.083・0.113
都和南小学校	0.107・0.107	0.107・0.117
乙戸小学校	0.123・0.112	0.119・0.112
菅谷小学校	0.119・0.128	0.117・0.136
藤沢小学校	0.070・0.097	0.074・0.095
斗利出小学校	0.100・0.091	0.085・0.091
山ノ荘小学校	0.101・0.088	0.099・0.091
土浦第一中学校	0.128	0.118
土浦第二中学校	0.146	0.134
土浦第三中学校	0.159	0.153
土浦第四中学校	0.153	0.166
土浦第五中学校	0.143	0.129
土浦第六中学校	0.151	0.146
都和中学校	0.104	0.102
新治中学校	0.092	0.087

放射能濃度の測定結果 水道水中の放射能

市の水道水からは、放射性ヨウ素、放射性セシウムはいずれも検出されておらず安全です。(検出限界値：1Bq/kg)
採取日/12月25日
検査機関/県企業局水質管理センター
☎ 水道課 ☎内線2460

市役所、公民館

☎ 環境保全課放射線対策室 ☎内線2452

施設名	地上0.5m	地上1.0m
市役所	0.160	0.138
一中地区公民館	0.132	0.134
二中地区公民館	0.171	0.149
三中地区公民館	0.130	0.138
四中地区公民館	0.153	0.130
上大津公民館	0.137	0.129
六中地区公民館	0.147	0.140
都和公民館	0.147	0.143
新治地区公民館	0.101	0.104

運動施設

☎ スポーツ振興課 ☎内線5123

施設名	地上0.5m	地上1.0m
川口運動公園	0.102	0.103
中貫運動公園	0.173	0.176
荒川沖地区野球広場	0.223	0.197
市民運動公園	0.143	0.133
木田余地区市民運動広場	0.192	0.174
新治運動公園	0.102	0.094
本郷グラウンド	0.115	0.113

公園

☎ 公園街路課 ☎内線2423

施設名	地上0.5m	地上1.0m
亀城公園	0.180	0.170
神立公園	0.197	0.188
霞ヶ浦総合公園	0.177	0.170
乙戸沼公園	0.164	0.160
田村沖宿公園	0.225	0.202
紫ヶ丘公園	0.146	0.141
水と緑の里公園	0.244	0.205
朝日峠展望公園	0.185	0.165
ふるさとの森公園	0.108	0.103

その他の施設

☎ 上高津貝塚ふるさと歴史の広場 ☎826-7111

施設名	地上0.5m	地上1.0m
上高津貝塚ふるさと歴史の広場	0.219	0.213

☎ 生涯学習課 ☎内線3331

施設名	地上0.5m	地上1.0m
青少年の家	0.190	0.175

住宅の除染作業の申し込みを

受け付けています!

対象地区/市内全域
申込方法/電話で(土・日、祝日を除く)
◎事前に手配するため、キャンセルはご遠慮ください。
☎ 環境保全課放射線対策室 ☎内線2452

2月のけんこう

平成24年度中に まだ検診を受けていない方へ

～受診券の申込期間を3月29日まで延長します～
さわやか健康診査、後期高齢者健康診査、胸部・胃がん・子宮がん・乳がん・前立腺がん検診は、協力医療機関で受けることができます。

まだ検診を受けていない方で検診を希望する方は、検診受診券をお早めにお申し込みください。

なお、平成24年度の受診券の発行は3月29日(金)まで、医療機関検診の受診は、3月31日(日)までになります。

申込場所/土浦保健センター、市役所総合窓口、各支所・出張所
※申請時には、保険証をご持参ください。



対象者・受診料/

検 診	対象者	受診料
さわやか健康診査	20～39歳	4500円
後期高齢者健康診査	75歳以上	無料
胸部検診	20歳以上	600円
胃がん検診	〃	4000円
子宮がん検診	20歳以上の女性	2300円
乳がん検診	〃	900円
前立腺がん検診	50歳以上の男性	1100円

※市の国民健康保険加入者および70歳以上の方は、無料です。

申問 健康増進課(土浦保健センター ☎826-3471)

『検診結果 まるごと活用術講座』 ためして からだの中から若返り

と き	内 容(持ち物)
第1回 3月1日(金) 午前9時30分～11時30分	健康診査の結果説明、医師による講話、保健師・栄養士による個別アドバイスなど(健康診査結果、筆記用具、素足になれる服装)
第2回 3月8日(金) 午前10時～午後1時	『食善く教室』調理実習と食生活アドバイス、参加者には"ヘルシーレシピ集"をプレゼント(エプロン、三角巾)

ところ/神立地区コミュニティセンター

※他会場の受け付けは終了しました。

対象者/平成24年度に健康診査(さわやか健診、特定健診、後期高齢者健診など)を受講された方とその家族(がん検診を除く)

定 員/25人(先着順)

申込方法/電話で

献血のお知らせ

と き/2月15日(金)
午前10時～11時45分、
午後1時～4時

ところ/JR神立駅前



2月の無料相談

※祝日は除きます

相 談 名	日 時	場 所	主な相談内容(相談員)	
市民法律相談	毎週火曜日 13:00～16:00		法律が関係する困りごと(弁護士) ※予約制	
市民相談	月～金曜日 8:30～17:15	広報広聴課 (☎内線2376)	要望、苦情、意見など(担当職員)	
司法書士相談	13日(水) 13:00～15:00		相続・贈与などの登記、遺産分割、その他法律問題(司法書士) ※予約制	
総合労働相談	8日(金) 13:00～16:00	広報広聴課	労働・社会保険関係、労使トラブルなど(社会保険労務士) ※予約制(☎029-226-3296)	
心配ごと相談	水・金曜日 13:00～16:00	社会福祉協議会 (☎821-5995)	日常生活の困りごと、悩みごと(専門相談員)	
行政相談	20日(水) 13:30～15:30	ふれあいセンターながみね(☎830-5600)	国・県に対する苦情、意見、要望(行政相談委員)	
税務相談	18日(月) 13:00～15:00	真鍋事務所 (☎824-5055)	税に関すること(税理士) ※予約制(予約時間10:00～14:00)	
消費生活相談	月～金曜日 9:30～16:30	消費生活センター (☎823-3928)	商品、契約や多重債務などのトラブル(消費生活相談員)	
家庭児童相談	月～金曜日 8:30～17:15	こども福祉課 (☎内線2393)	18歳までの子どものおすべについて(家庭児童相談員)	
育児相談	月～金曜日 9:00～17:00	地域子育て支援センター"さくらんぼ" (☎823-1288)	乳幼児のしつけ、生活習慣(保育士)	
早期療育相談	月～金曜日 9:30～16:30	療育支援センターほか (☎822-3411)	言葉の遅れや落ち着きがないなど、子どもの発達、行動面に関すること(早期療育相談員)	
青少年相談	火～日曜日 10:30～17:00	青少年センター(ウララ2 8階 ☎823-7838)	青少年についての困りごと(専任相談員) ※電話相談可	
教育電話相談	月～金曜日 9:00～16:00	教育相談室 (☎823-7837)	不登校やいじめなどの早期解決と防止(教育相談員)	
交通事故相談	月～金曜日(水曜日は弁護士相談) 9:00～16:45(13:00～16:00)	土浦合同庁舎県南地方交通事故相談所(☎823-1123)	交通事故に関すること(県委嘱相談員・弁護士)	
人権相談	月～金曜日 8:30～16:00	法務局土浦支局 (☎821-0792)	家庭内の問題、いじめ、差別など(人権擁護委員、担当職員)	
生活相談	毎週水曜日 13:00～16:00	新治地区公民館 (☎862-2900)	生活上のこと、人権にかかわること(生活相談員)	
ひきこもり専門相談	5日(火) 10:00～12:00		ひきこもりについての困りごと(専門医) ※予約制。日時が変更になる場合があります。	
精神保健相談	15日(金) 14:00～16:00	土浦保健所 (☎821-5516)	精神障害者の医療などに関すること(精神科医師) ※予約制。1日2件まで。日時が変更になる場合があります。	
女性のための	フェミニスト相談	6日・13日・20日・27日(水) 11:00～15:40	男女共同参画センター(ウララ2 7階 ☎827-1107) 月曜休館	夫婦のこと、対人関係や職場でのトラブルなど(専門の女性カウンセラー) ※予約制
	法律相談	9日(土) 10:00～15:00		法律が関係する困りごと(女性弁護士) ※予約制
	一般相談(外国人相談を含む)	28日(木) 13:30～15:30		仕事や家族関係、生き方など、女性を取り巻くさまざまな悩みごと(専門相談員) ※予約制
	DVヘルプライン(電話相談)	8日・22日(金) 13:00～16:00	☎827-2525	配偶者や恋人からの精神的・肉体的暴力などの悩みに関すること

健康教室

腰部脊柱管狭窄症

土浦市医師会
菊池 一郎(菊池整形外科クリニック)

日本人の10人に1人が腰痛を訴えているという報告があります。そんな身近な腰痛の話題で、最近よく耳にするのが腰部脊柱管狭窄症です。腰や足にしびれ、痛みを感じる、特に歩きはじめると足のしびれや痛みが強くなってきて歩みにくくなる。あるいは背筋を伸ばして立っていると腰からふともも、ふくらはぎにしびれや痛みが強くなって立っていられなくなる。また、前かがみの姿勢で休むと楽になるという症状が特徴です。

これは、腰椎には脊柱管という脊髄が収まっている管があり、加齢による脊椎の変形や椎間板ヘルニアにより腰椎にある神経や神経に栄養を送っている血管を圧迫することが原因です。また、足のしびれや痛みでは、閉塞性動脈硬化症という血管の詰まりから起こる

病気との鑑別も必要となります。

基本的な治療は、薬物療法や神経ブロック、理学療法、コルセットなどの保存療法となりますが、それでも十分な効果が得られない場合には手術も考慮しなければなりません。一般的な手術は椎弓切除といい、神経の圧迫をとるものです。入院は2週間程度ですが、詳しいことは医師に相談してください。

また、腰部脊柱管狭窄症という病気は日本国内で360～580万人いると発表されています。日常生活の工夫として、前かがみの姿勢になると神経への圧迫が緩和されますので、杖や手押し車の利用、背もたれを立てた姿勢に戻し足を組んでみる、同じ姿勢で長時間いない、寝るときは横向きになり背中を丸めるなど症状を軽くする工夫をしてみましょう。

あなたの身近にも

「詐欺」が迫っています!

消費生活センターから
☎823-3928

どんどん新しい詐欺の手口が出ています。詐欺だと気づかないケースも増えています。

- Q 「警察のものです。あなたの口座が犯罪に使われた形跡があります。捜査のため通帳、印鑑、キャッシュカードを預かりたい」と電話があり、取りに来た人に渡し暗証番号も教えた。警察に問い合わせ、嘘だと分かったが口座からは既にお金が引き出されていた。
- A 電話で「通帳や印鑑を預かりたい」、「暗証番号を教えてください」と言われたら、まず詐欺を疑いましょう。
- Q 市役所職員を名乗り「医療費還付のお知らせをしたが手続きがされていない。今日3時までにはやらないと間に合わない。急いでATMに行ってください」と電話があった。指示通りにATMの操作をしたら自分の口座からどこかにお金が振り込まれてしまった。
- A 公的機関がATMの操作をさせることはありません

ん。ATMを操作することで入金されることもありません。

- Q 「封書が届いたと思うが、あなたに有望株を購入する権利が与えられた。すぐに申し込みをしないと間に合わない」と電話があった。「申し込みをする気は無い」と断ったが「欲しがっている人がいる。代わりに申し込みをしてくれば25万円の謝礼を払う」と言われ、申込書を記入しファクスで送信した。その後「申し込みをしたのだから入金しないと訴える」と脅された。怖くなり指示通りに現金を書類として宅配便で送った。その後業者と連絡が取れなくなった。
- A 投資と見せかけた振り込め詐欺です。電話で儲け話をされたらまず詐欺を疑いましょう。「おかしい」と思ったら自分だけで判断せず、家族や消費生活センターに相談しましょう。

2月の健康相談

健康相談	と き	受付時間	ところ	
医師による健康相談(予約制)	6日(水)	9:00~11:30	土浦保健センター(☎826-3471)	
栄養相談(予約制)	12日(火)	13:00~16:10		
こころの相談(予約先 障害福祉課 ☎826-1111 内線2343)	5日(火)	13:00~15:00		
高齢者健康相談	7日(水)	10:00~11:30	新治総合福祉センター(☎862-3522)	
	14日(水)		つわぶき(☎831-4126)	
	22日(金)		湖畔荘(☎828-0881)	
	28日(木)		うらら(☎827-0050)	
母と子の健診と相談	と き	受付時間	ところ	
4か月児健康診査(平成24年10月生まれ)	13日(水)・14日(木)	13:00~13:50	土浦保健センター(☎826-3471)	
10か月児育児相談 (平成24年4月生まれ)	1日~15日生まれ	9:30~10:00		
	16日~30日生まれ	13:00~13:30		
1歳6か月児健康診査(平成23年7月生まれ)	6日(水)・7日(木)	13:00~13:50		
3歳児健康診査(平成21年11月生まれ)	20日(水)・21日(木)			
母と子の歯科健康診査(平成22年11月生まれ・予約制)	1日(金)	13:15~15:30		
赤ちゃん身体計測	1~6か月児	18日(月)		9:00~10:00
	7~11か月児	4日(月)		
マタニティ教室(おおむね7か月以降の妊婦・予約制)	5日(火)・12日(火)	9:45~10:00		
離乳食教室(おおむね6~7か月児・予約制)	1日(金)	10:00~10:15		
機能訓練	と き	受付時間	ところ	
ふれあい教室	7日(水)	13:00~13:30	土浦保健センター(☎826-3471)	

休日当番医

診療時間/午前9時~午後4時 必ず電話で確認してから受診してください(保険証を忘れずに)。
休日緊急診療テレホンサービス(☎824-9155 土・日曜日、祝日のみ)でも案内しています。

2月	内 科	外 科	産 婦 人 科	歯 科
3日(日)	木戸医院 ☎841-1753 乙戸南三丁目	野上病院 ☎822-0145 東崎町	土浦産婦人科 ☎821-0068 中央一丁目	のぎ歯科 ☎843-8846 中村南一丁目
10日(日)	高野医院 ☎841-0154 荒川沖西二丁目	淀縄医院 ☎822-5615 大町	鈴木医院 ☎821-0174 大町	神立デンタルクリニック ☎830-2161 神立町
11日(月)	田谷医院 ☎823-2636 生田町	友常医院 ☎823-4307 中央二丁目	岡野産婦人科医院 ☎851-2431 つくば市梅園	ピアシティ歯科クリニック ☎843-8282 阿見町荒川本郷
17日(日)	永井医院 ☎842-3826 乙戸	神立病院 ☎831-9711 神立中央五丁目	中山産婦人科医院 ☎822-3852 川口一丁目	神立中央歯科医院 ☎834-0888 神立中央三丁目
24日(日)	山手医院 ☎835-3388 国分町	東郷クリニック ☎843-7770 荒川沖東三丁目	まつばらウィメンズクリニック ☎830-5151 阿見町荒川本郷	久保木歯科医院 ☎821-1686 中央一丁目

緊急のときの問合せ先/茨城県救急医療情報コントロールセンター(☎029-241-4199 年中無休24時間対応 歯科の案内は行っていません)
お子さんが急な病気で心配なときの問合せ先/

茨城子ども救急電話相談(☎029-254-9900 毎日…午後6時30分~11時30分 日曜日、祝日…午前9時~午後5時)

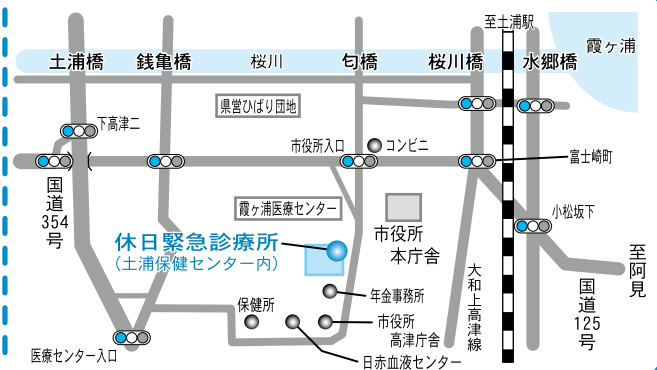
土浦市休日緊急診療所

診療科	時間	木	金	土	日	祝
内科	午後7時~10時			☾	☾	☾
小児科	午前9時~12時			☀	☀	☀
	午後1時~4時			☀	☀	☀
	午後7時~10時	☾	☾	☾	☾	☾

下高津二丁目7番27号(土浦保健センター内)

☎823-9628 (診療時間帯のみ)

※受診する前に必ず電話し、保険証を持参してください。
※各医師の協力のもと、交代で勤務していただいています。



発行 土浦市
〒300-8686 土浦市下高津一丁目20番35号
☎029-826-1111
E-mail info@city.tsuchiura.lg.jp
HP http://www.city.tsuchiura.lg.jp/
スマートフォン用ホームページ▶

編集 市長公室広報広聴課



この広告紙は環境に配慮し、再生紙・植物油インキを使用しています。

次回「広報つちうら」2月上旬号は、2月1日(金)発行予定です。