

土浦桜まつり 2013

3/23(土) ▶ 4/14(日)

会場/亀城公園、亀城プラザ、うらら広場、乙戸沼公園、桜川堤、新川堤、真鍋小学校、土浦まちかど蔵、竜ヶ峰、博物館 ほか

☎ 土浦市観光協会 (☎824-2810)

「4月7日(日)のイベント」

亀城公園会場

野点茶会、土浦三曲会演奏、ポニー乗馬、春のカレーフェア、土浦新郷土民謡おどり、獣電戦隊キョウリュウジャーショー、emieライブ、かぐらライブ、オニツカサリライブ、歌芸夢者ものまねライブ、お宝ゲット！大抽選会 など

乙戸沼公園会場

観桜カラオケ大会

新治会場

「流鏝馬まつり」

日本三大山王流鏝馬のひとつで、猿に見立てた的を射抜きます。
とき/午後0時30分～3時
ところ/日枝神社

うらら会場

獣電戦隊キョウリュウジャーショー、ご当地アイドルショー、ダンス・パフォーマンス、「戦国BASARA」のグッズ販売 など

会場一円

「駅からハイキング」

ハイキングをしながら、市内の桜の名所をお楽しみください。
※申込方法など、詳しくは駅からハイキング事務局(☎03-5719-3777)までお問い合わせください。

ペルチ会場

カラオケ大会、もちつき大会

まちなか桜めぐりバス

昔懐かしいボンネットバスで桜の名所を周遊。期間中無料で運行します。

とき/3月30日から4月7日までの土・日曜日

※運行ルートなど、詳しくはお問い合わせください。

桜川お花見船

お花見弁当を食べながら、桜川の両側に咲く桜を、船でめぐってお花見ができます。

とき/3月23日(土)～4月14日(日)(水曜日を除く)

乗船場所/土浦港

※申込方法など、詳しくはラクスマリーナ(☎822-2437)までお問い合わせください。

真鍋のサクラを楽しむ集い

とき/4月6日(土) 午後2時～4時、午後6時～8時

ところ/真鍋小学校校庭

●桜の木の下で遊ぼう

真鍋のお雛子、フオークダンス、紙芝居、桜もちの作製など

●ライトアップ(5階ホール開放)
和太鼓・ピアノ演奏、桜茶・桜もちのおもてなし など



市税滞納一掃宣言

～税負担の公平性を確保するために～

滞納状態が続くと滞納処分として「財産差押」が執行されます！

①預金差押 ②不動産差押 ③給与差押 ④自動車差押 ⑤生命保険差押など

※平成23年度は、354件の差し押さえを行いました。
なお、差し押さえた不動産などについては公売を行っています。

納税相談随時受付中！

夜間や休日にも相談窓口を設けています。

- 夜間…毎週木曜日午後8時まで(平日のみ)
- 休日…指定日(月末などの日曜日)

※詳しくは、お問い合わせください。



□3月の休日納税・休日納税相談

とき／3月31日(日) 午前9時～午後4時

ところ／納税課(市役所本庁舎1階)

☎ 納税課(☎内線2359、2233)

土浦エコパートナー協定を締結しました！

市域における温室効果ガス排出量の削減やごみの減量などに率先して取り組む事業者、17社と協定を締結しました。協定による低炭素社会、循環型社会づくりを推進します。



協定締結事業者

(株)アイメタルテクノロジー、イオンリテール(株)、いばらきコープ生活協同組合、関東スチール(株)、栗田アルミ工業(株)、(株)ジョイフルアスレティッククラブ、(株)ジョイフル本田、(株)常陽銀行、(株)スーパーマルモ、(株)筑波銀行、総合病院土浦協同病院、中川ヒューム管工業(株)、日立建機(株)、(株)日立プラントテクノロジー、ポッシュレックスロイス(株)、(株)ローズコーポレーション、ロンシール工業(株)(以上17社 50音順)

☎ 環境保全課(☎内線2379)



INFORMATION 情報ひろば

土浦市役所 ☎826-1111
 テレフォンサービス ☎823-1188
 防災行政無線 ☎0120-826113

マイシティつちうら
 まちの話題やニュースをお届けします。土浦ケーブルテレビ デジタル11ch(111ch)【毎日 9:00/12:00/16:00/20:00の各15分間】

つちうら情報ステーション
 市のイベントや事業などの情報をお届けします。茨城放送(1458kHz)【毎週木曜日 8:25~8:30】

お知らせ

土浦市都市計画審議会

とき／3月26日(火) 午前10時から

ところ／市役所本庁舎 第2会議室

内容／土浦市都市計画審議会付議事項について、土浦市都市計画マスタープランの策定状況について

傍聴者定員／10人(先着順)

傍聴手続／当日会場(午前9時30分から10時まで)

☎ 都市計画課(☎内線2266)

財務4表とは、企業会計に用いられる発生主義・複式簿記

固定資産(土地・家屋)価格などの縦覧

固定資産税を納税している方が、自分の土地や家屋に関する評価が適正かどうかを確認するために、「価格等縦覧帳簿」を縦覧することができます。

縦覧を希望する方は、本人の確認ができる身分証明書などをご持参ください。

縦覧期間／4月1日(月)～4月30日(土・日曜日、祝日を除く) 午前8時30分～午後5時

☎ 財政課(☎内線2217)

かすみがうらマラソンランロードクマリン作戦

4月21日(日)開催の「第23回かすみがうらマラソン兼国際盲人マラソンかすみがうら大会」に先立ち、全国から参加する2万7000人のランナーに気持ちよく走ってもらうため、走路になっているコースの清掃を実施します。

ご協力をお願いします。

とき／4月14日(日) 午前9時から

☎ スポーツ振興課(☎内線5125)

市認定路線図のホームページ上での閲覧開始

市が認定している道路情報(番号や経路)は、各種申請手続きに必要な基本情報です。利便性向上のため、市のホームページでも閲覧が可能になりますので、ご利用ください。

閲覧開始日／4月1日(日)

※道路の幅員や構造、土地との境界などの詳細な情報は、窓口でご確認ください。

☎ 道路課(☎内線2402)

浄化槽点検などを装った悪質商法にご注意！

浄化槽業者を装い、勝手に点検・検査を行い料金を請求するなどの悪質商法の事例が発生しています。

浄化槽法に基づく浄化槽の保守点検は、個人が直接依頼した業者が、日程調整のうえ実施するものであり、他の業者が直接訪問して検査をすることはありません。

☎ 環境衛生課(☎内線2407)

グラウンドゴルフができるようになります

4月1日(日)より市民運動広場(佐野)でグラウンドゴルフができるようになります。

利用日／月～金曜日(祝祭日を除く)

利用時間／午前9時～正午、午後1時～5時

申込方法／電話で仮予約し、窓口で申込書を記入

☎ 川口運動公園(☎8211648)

春の全国交通安全運動キャンペーン

とき／4月6日(土) 午前10時～午後3時

ところ／イオンモール土浦

不動産鑑定士による無料相談会

不動産鑑定士が不動産の価格などの相談に無料でお応えします。

とき／4月5日(金) 午前9時30分～正午

ところ／県南生涯学習センター(ウララビル5階)

申込方法／当日会場

☎ 県不動産鑑定士協会(☎029-246-1222)

乳児用ベビシートを貸し出します

とき／4月14日(日) 午前9時～9時30分

ところ／市役所本庁舎前

貸出期間／1年間

貸出台数／約30台

申込資格／市内に居住するおむね1歳児まで(体重10kg未満、身長75cm以下)の保護者または5月末日までに出生予定の方

申込方法／電話で

申込期間／4月8日(日)、9日(火) 午前9時～午後5時

※貸出当日、クリーニング代2000円と運転免許証の写しを持参してください。

☎ 生活安全課(☎内線2908)

4月の無料年金相談

(上高津)

内容／

- キャンペーン式典：県警白バイ、パトカー30台以上による出発式、反射材用品などの配布。
- 交通安全イベント：交通安全教室、白バイ展示、自転車シミュレーターの体験、つちまるなどのゆるキャラ出演
- ☎ 県生活文化課(☎029-301-2842)

4月の無料年金相談

☎ 常陽銀行土浦支店：4月23日(火) 午前10時～午後3時

☎ 0202-3216

☎ 常陽銀行土浦ローンプラザ(桜町支店併設)：4月13日(木) 午前10時～午後4時

☎ 082

☎ 2・3216 土浦支店

☎ 常陽銀行荒川沖支店：4月15日(日) 午前10時～午後3時

☎ 041-1123

☎ 筑波銀行パーソルプラザ土浦真鍋支店併設：4月13日(土) 午前10時～午後4時

☎ 0120-218-124

☎ 筑波銀行高津出張所：4月19日(金) 午前10時～午後3時

☎ 021-8631

※詳しくは、各金融機関へお問い合わせください。

Uts 1ヶ月限りの自給商品 4品お楽しみ

宮城県・秋保温泉「篝火の湯 緑水亭(さくら館)」1泊2日の旅 フリーコース

往復のJR(土浦～仙台) 宿泊先

普通列車 東北新幹線 秋保温泉 緑水亭(さくら館)

土浦～上野 上野～仙台

■土浦駅発着：旅行代金/おとな(子ども)1名様 26,500円(15,700円)～45,100円(35,200円)

■出発日/2013年4月1日(月)～4月30日(火) ■チェックイン/14:00、チェックアウト/11:00

■部屋/風呂・トイレ付和室(定員5名) ■食事/夕食1回、朝食1回付き

☆お問い合わせ☆ ぴゅうプラザ土浦駅まで TEL(029)824-8390

JR東日本旅客鉄道株式会社

通信制高校 新入生・転編入生 願書受付中

つづくば松実高等学校 土浦学習センター

土浦市大和町8-22 ☎029-825-6001

第21期四国八十八箇所巡礼の旅5日間 (全3回企画第3回：65番三角寺から88番大窪寺まで)

◇旅行期間 平成25年4月14日(日)～4月18日(木)

◇ご旅行代金(お一人様) ￥139,000(お食事朝4回・昼5回・夕4回)

★最少催行人員15名★添乗員が同行致します。

★無相産 庵主形山陣時和尚と訪ねます。

★お一人様からお気軽に参加できます。

～お問合せ～ カスミトラベル土浦店 TEL:029-824-0835

株式会社カスミトラベル

硬式テニス教室受講生募集

*受講料には保険代が含まれます。

| 教室名 | 曜日 | 時間 | 日程 | 回数 | 定員 | 受講料 |
|--------------|----|-------------|-----------|----|-----|-------|
| 初心初中級【基本・応用】 | 火 | 19:30~21:00 | 4/9~6/11 | 8 | 40人 | 6000円 |
| 中級【試合想定】 | 水 | 19:30~21:00 | 4/17~6/12 | 8 | 24人 | 9000円 |
| 初心初中級【基本・応用】 | 木 | 19:30~21:00 | 4/18~6/13 | 8 | 40人 | 6000円 |
| 初心初級【基本の習得】 | 金 | 10:00~11:30 | 4/12~7/5 | 10 | 40人 | 7500円 |

対象者/高校生以上

申込方法/往復はがきに住所、氏名(ふりがな)、電話番号、希望教室(曜日・時間)を記入し郵送または郵便はがきを窓口に持参

※はがき1枚につき1教室
申込締切/3月31日(日)(必着)

◎定員を超えたときは抽選。申込少数のときは中止になることがあります。

申込 水郷テニスコート(〒300-0835 大岩田580 ☎824-0880)



国民健康保険 一部負担金減免等制度のご案内

災害や失業などの特別な事由によって収入が減少し、医療費の支払いが困難となった世帯に対し、申請により保険医療機関などでの一部負担金の減免などが3か月間受けられる制度です。申請は4月1日(月)から受け付けます。



□対象者

- ①震災、火災その他これらに類する災害により主たる生計維持者が死亡し、障害者となり、または資産に重大な損害を受けた国民健康保険被保険者
- ②干ばつ、冷害、凍霜害などによる農作物の不作、不漁その他これらに類する理由により収入が著しく減少した国民健康保険被保険者
- ③事業または業務の休廃止、失業などにより収入が著しく減少した国民健康保険被保険者

※詳しくはお問い合わせください。

☎ 国保年金課国保給付係(☎826-1111 内線2246)

市立幼稚園入園式、小・中学校入学式

幼稚園/4月11日(木) 午前9時から受け付け
小学校/4月9日(火) 午前8時30分から受け付け
中学校/4月10日(水) 午前8時30分から受け付け

※小・中学校に入学する方は「小・中学校就学通知書(はがき)」を持参。通知が届かないときや紛失したときはご連絡ください。入学する小・中学校の変更を希望するときは、申し出ていただきます。

園事務課(☎内線51008)

募集・催し

土浦市乳幼児家庭教育学級受講生募集

相互保育や親子で参加する講座、交流会を通して、子育て中のお母さんの学びや友だち作りを応援します。
とき/5月下旬~12月上旬(7月中旬~8月は休講) 午前9時40分~正午
ところ/火曜日:二中地区公民館、木曜日:四中地区公民館
対象者/生後6か月から4歳

アニソンBIG3 スーパーライブ2013



水木一郎さん、堀江美都子さん、影山ヒロノブさんによるアニソンライブです。
とき/6月23日(日) 午後3時開演(開場は午後2時30分)
ところ/市民会館大ホール
チケット料金/5000円(全席指定)
チケット販売開始日/4月4日(木)

陸上自衛隊武器学校 一般開放

桜の開花に伴い、駐屯地の一般開放を行います。
とき/4月6日(土)、7日(日) 午前9時30分~午後4時
ところ/陸上自衛隊武器学校(阿見町青宿121-1)
内容/野外売店、広報地区公開など(雨天時は一部変更)
※ペット連れでの来場は、ご遠慮ください。
陸上自衛隊武器学校広報班(☎887-1171 内線231、232)

在職者訓練受講生募集

とき/5月10日から27日までの月・金曜日(6日間) 午後6時~9時
ところ/県立土浦産業技術専門学院
内容/第2種電気工事士の筆記試験対策
定員/20人(定員を超えたときは抽選)
受講料/2900円

講座・講演会

小児救急市民公開フォーラム

日本小児科学会主催による小児救急市民公開フォーラム「赤ちゃんをみんなが守る」を開催します。
とき/4月6日(土) 午後0時30分から
ところ/県南生涯学習センター 多目的ホール(ウララビル 5階)
土浦協同病院(☎823-3111 小児科 渡部)

資格・試験

平成25年度第1回茨城県警察官採用試験

一次試験/5月12日(日) 受験資格/警察官A:昭和59年4月2日以降に生まれた方で、大学を卒業した方および平成26年3月までに大学を卒業見込みの方、または人事院が同等の資格があると認められた方
警察官B:昭和58年4月2

アニヤンゴ 真鍋の桜コンサート

ケニアの伝統弦楽器ニヤティティの演奏を女性として世界で初めて認められた、アニヤンゴこと向山恵理子さんが、桜咲く真鍋小学校で演奏会を開催します。
とき/4月13日(土) 午後6時30分から開場は午後6時
ところ/真鍋小学校体育館
アニヤンゴ公演実行委員会事務局(03-5749-0285 丸山)

青年海外協力隊、シニア海外ボランティア募集説明会

とき・ところ/4月14日(日)・イースつくば(つくば市)
4月20日(土)・JICA筑波(つくば市高野台)
※当日の詳細日程など、詳しくはお問い合わせください。
☎ JICA筑波(☎838-1111)

平成25年度労働基準監督官採用試験

一次試験/6月9日(日) 受験資格/次のいずれかに該当する方
昭和58年4月2日から平成4年4月1日に生まれた方
平成4年4月2日以降に生まれた方で、大学を卒業した方および平成26年3月までに大学を卒業見込みの方、または人事院が同等の資格があると認められた方
受付期間/インターネット:4月1日(日)~11日(木)、郵送:4月1日(日)~2日(火)(当日消印有効)
※申込方法など、詳しくは人事院ホームページをご覧ください。
茨城労働局(☎029-24-6211)

日から平成7年4月1日まで生まれの方で警察官Aの受験資格に該当しない方
受付締切/インターネット:4月15日(日)、郵送:4月16日(火)(当日消印有効)
※申込方法など、詳しくは県警察ホームページをご覧ください。
土浦警察署(☎821-0110)

健康寿命を考えた、栄養満点のご高齢者向けお弁当です。

3月行事食 春の彩りをあしらった「春の華弁当」です。

- サゴシの菜種焼き
- 赤きのりめし
- じゃが芋の中巻炒め
- コールスローサラダ
- ういす豆
- なます・しそ塩布

【土浦市・阿見町・つくば市指定配食業者】です。牛久エリアも配達中！化学調味料を大幅に減らして調理しています。※まずは無料試食をお試しください！

高齢者専門宅配 宅配クック123 土浦つくば店
HP http://www.konanss.jp/ ☎0120-994-258

通院が大変... 送迎を頼みにくい...
できれば自宅でマッサージを...

お身体の痛みを和らげ、機能回復を目的としたマッサージを、お客様のご自宅で行っています。阿見・牛久・つくばも訪問いたします。

医師の同意に基づき、健康保険が使える、
在宅訪問マッサージです。

「無料体験マッサージ」をお申し込み下さい。まずはお電話を！
らいふマッサージ治療院 土浦店
営業日:月~土(9時~18時) ☎0120-331-577(小野)

* 生命保険の見直し相談 *

中立的なアドバイスが好評の「保険クリニック」は、保険のことなら何でも答えてくれる相談窓口。一人では難しい保険の見直しも簡単にできます。

ご相談の多いお悩みは、①保険料が更新で高くなる②保険料を今よりも安くしたい③薬を飲んでいるが保険に入りたい④子供の学資の積み立てをしたい⑤手軽な保険料で入院保険だけ入りたい、など。是非お気軽にご相談下さい。(予約制)

保険クリニック 土浦店
予約受付 ☎0120-039-929
■土浦市真鍋6-2-1
■営業/9:00~18:00 ■定休/日曜・祝日
運営会社/茨城エーエージェントオフィス株

「広報を見た」と予約すると来店相談料通常3,150円が無料になります。

土浦いきいき 出前講座

出前講座では、市民の皆さんが知りたいこと、聞きたいことを気軽に学んでいただくために、各種メニューを用意しています。グループ・地域・企業の学習会や学校の授業などにご利用ください。

□出前講座とは

市民の皆さんの要請に応じて、ご希望の日時、場所に市の職員などが出向き、行政の仕組みや事業の内容などについてお話しするものです。



□利用できる方

市内に居住または通勤・通学しているおおむね10人以上で構成された団体やグループです。

□開催日

毎日開催が可能です。ただし、祝日および12月29日から1月3日までは除きます。また、講座によっては、土・日曜日を除くときもあります。

□時間と場所

開催時間は、午前9時から午後9時(日曜日は午後5時)までです。会場は、市内の公民館や各地区の集会所などで、受講者をご用意ください。

□受講料

無料です。ただし、講座によって教材費などがかかることもあります。

□申込方法

開催希望日の20日前までに、担当課または生涯学習課にお申し込みください。利用申込書は、各地区公民館や生涯学習課にあります。

◎業務の都合により、ご希望の日時に職員を派遣できないときもあります。そのときは、あらかじめ日程を調整させていただきますのでご了承ください。

◎出前講座は、皆さんの学習の場です。苦情や要望はご遠慮ください。

◎政治・宗教・営利活動にはご利用できません。

※出前講座のほかにも、市民の方が講師となって教える「人材バンク制度」もありますので、ぜひご利用ください。登録者の活動内容・利用方法については、市ホームページをご覧ください。



申問 生涯学習課 ☎826-1111 内線5116

平成25年度土浦いきいき出前講座メニュー

| No. | 講座名 | 担当部署 |
|-----|-------------------------------|------------------------|
| 1 | 市民課に届けるのはどんな時? 【60分】 | 市民課 (☎内線2289) |
| 2 | 工夫してみませんか? 広報紙のつくり方 【50分】 | 広報広聴課 (☎内線2396) |
| 3 | 知っていますか? あなたの市民税 【60分】 | 課税課 (☎内線2231) |
| 4 | なるほど、わかった! 固定資産税の仕組み 【60分】 | 納税課 (☎内線2230) |
| 5 | 市税の納付方法と滞納処分のお話 【60分】 | 選挙管理委員会 (☎内線2210) |
| 6 | 知っておきたい選挙の知識 【45分】 | 選挙管理委員会 (☎内線2210) |
| 7 | 教えて! フィルムコミッション 【30分】 | 商工観光課 (☎内線7605) |
| 8 | 日本一の花火を百倍楽しむ法 【60分】 | 下水道課 (☎内線2250) |
| 9 | 水道水はどうつくれるの? 【45分】 | 水道課 (☎821-6237) |
| 11 | 知っ得と安心なるほど講座 ~成人編~ 【60~90分】 | 消費生活センター (☎823-3928) |
| 12 | 知っ得と安心なるほど講座 ~新成人編~ 【60~90分】 | 消費生活センター (☎823-3928) |
| 13 | 知っ得と安心なるほど講座 ~お年寄り編~ 【60~90分】 | 消費生活センター (☎823-3928) |
| 14 | ネットトラブル注意報 ~中・高校生編~ 【60~90分】 | 消費生活センター (☎823-3928) |
| 15 | シルバー人材センターは何をすること? 【60分】 | シルバー人材センター (☎824-8281) |

| No. | 講座名 | 担当部署 |
|-----|--|------------------|
| 16 | 見てみませんか? ごみの行く末① ~清掃センター見学~ 【90分】 | 環境衛生課 (☎内線2444) |
| 17 | 見てみませんか? ごみの行く末② ~一般廃棄物最終処分場見学~ 【90分】 | 環境衛生課 (☎内線2444) |
| 18 | ごみSOS ~ごみ減量とリサイクルのすすめ~ 【60分】 | 環境衛生課 (☎内線2444) |
| 19 | マナーを守ってきれいな街を ~ごみの分け方・出し方~ 【60分】 | 環境衛生課 (☎内線2444) |
| 20 | みんなで学ぼう身近な暮らし ~環境の現状と取組み~ 【60分】 | 環境衛生課 (☎内線2444) |
| 21 | みんなで守ろう霞ヶ浦! ~霞ヶ浦の現状と水質浄化~ 【60分】 | 環境保全課 (☎内線2327) |
| 22 | 考えよう! 地球温暖化 ~私たちにできること~ 【60~90分】 | 環境保全課 (☎内線2327) |
| 23 | Ecoドライブのすすめ 【90分】 | 環境保全課 (☎内線2327) |
| 24 | だれでもできるやさしいまちづくり 【60~90分】 | 社会福祉課 (☎内線2430) |
| 25 | 知っていますか? 障害者福祉サービス ~ノーマライゼーションの実現~ 【60分】 | 障害福祉課 (☎内線2454) |
| 26 | 障害者計画と障害福祉計画 【60分】 | 障害福祉課 (☎内線2454) |
| 27 | 児童福祉アレコレ 【60分】 | こども福祉課 (☎内線2304) |
| 28 | 保育所ってどんなところ? 【40分】 | こども福祉課 (☎内線2304) |
| 29 | 子育てQ&A 【30~60分】 | こども福祉課 (☎内線2304) |
| 30 | あなたと家族のお役に立ちます 介護保険 【60分】 | 高齢福祉課 (☎内線2462) |

| No. | 講座名 | 担当部署 |
|-----|--|------------------------|
| 31 | ご存じですか? 地域包括支援センター 【60分】 | 高齢福祉課 (☎内線2462) |
| 32 | 認知症サポーター養成講座 【60分】 | 高齢福祉課 (☎内線2462) |
| 33 | いざというときの「成年後見制度」 【60分】 | 高齢福祉課 (☎内線2462) |
| 34 | 国民健康保険のしくみ 【30分】 | 国民年金課 (☎内線2316) |
| 35 | 大丈夫ですか? あなたの年金 【60分】 | 国民年金課 (☎内線2316) |
| 36 | 後期高齢者医療制度のしくみ 【60分】 | 国民年金課 (☎内線2316) |
| 37 | ボランティア活動あれこれ ~もっと気軽にボランティア~ 【30~60分】 | 社会福祉協議会 (☎内線3002) |
| 38 | 地域の拠点「ふれあいいきいきサロン」をつくらう 【20~40分】 | 社会福祉協議会 (☎内線3002) |
| 39 | 社会福祉協議会ってなに? 【30~60分】 | 社会福祉協議会 (☎内線3002) |
| 40 | インスタントシニア体験 ~高齢者疑似体験~ 【120分】 | 社会福祉協議会 (☎内線3002) |
| 41 | 「ふれあいネットワーク」ってなに? 【30分】 | 社会福祉協議会 (☎内線3002) |
| 42 | 地域福祉活動計画とは 【60分】 | 社会福祉協議会 (☎内線3002) |
| 43 | おいしく楽しい食生活 【60~150分】 | 健康増進課 (☎内線7502) |
| 44 | 健康講座 ~乳幼児編~ 【30分】 | 健康増進課 (☎内線7502) |
| 45 | 健康講座 ~思春期編~ 【60分】 | 健康増進課 (☎内線7502) |
| 46 | 健康講座 ~成人編~ 【60分】 | 健康増進課 (☎内線7502) |
| 47 | 健康講座 ~高齢者編~ 【60分】 | 健康増進課 (☎内線7502) |
| 48 | 健康講座 ~たばこと健康~ 【60分】 | 健康増進課 (☎内線7502) |
| 49 | 健康講座(運動) ~ストレッチ編~ 【60分】 | 健康増進課 (☎内線7502) |
| 50 | 健康講座(運動) ~シルバーリハビリ体操編~ 【60分】 | 健康増進課 (☎内線7502) |
| 51 | 健康講座(運動) ~出張! 貯筋講座編~ 【60分】 | 健康増進課 (☎内線7502) |
| 52 | あなたの体力は何歳? 【90分】 | スポーツ振興課 (☎内線5123) |
| 53 | こうして守ろう! わがまち・わが家族 【45分】 | 総務課 (☎内線2292) |
| 54 | 防災教室 ~防犯してますか?~ 【60分】 | 生活安全課 (☎内線2490) |
| 55 | 交通事故に遭わないために 【60分】 | 生活安全課 (☎内線2490) |
| 56 | 覚えよう! とっさの時の応急手当 ~基礎救命講習~ 【180分以内】 | 消防本部 警防救急課 (☎821-0119) |
| 57 | 覚えよう! とっさの時の応急手当 ~普通救命講習I~ 【180分】 | 消防本部 警防救急課 (☎821-0119) |
| 58 | 覚えよう! とっさの時の応急手当 ~普通救命講習II~ 【180分】 | 消防本部 警防救急課 (☎821-0119) |
| 59 | 覚えよう! とっさの時の応急手当 ~普通救命講習III~ 【180分】 | 消防本部 警防救急課 (☎821-0119) |
| 60 | 覚えよう! とっさの時の応急手当 ~上級救命講習~ 【8時間】 | 消防本部 警防救急課 (☎821-0119) |
| 61 | 覚えよう! とっさの時の応急手当 ~応急手当普及員養成講習~ 【8時間×3日】 | 消防本部 警防救急課 (☎821-0119) |
| 62 | 覚えよう! とっさの時の応急手当 ~救命入門コース~ 【90分】 | 消防本部 警防救急課 (☎821-0119) |
| 63 | 火の用心! 住まいの防火 【90分】 | 消防本部 警防救急課 (☎821-0119) |
| 64 | なるほど・ザ・つちうら ~土浦市総合計画~ 【60分】 | 政策企画課 (☎内線2205) |
| 65 | 自分らしく生きよう男女共同参画社会 ~第3次土浦市男女共同参画推進計画~ 【60分】 | 男女共同参画課 (☎内線3210) |

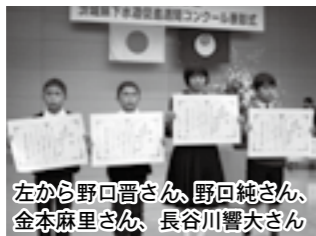
| No. | 講座名 | 担当部署 |
|-----|--------------------------------------|-----------------------------|
| 66 | 土浦市男女共同参画推進条例ってなに? 【60分】 | 男女共同参画課 (☎内線3210) |
| 67 | 地域コミュニティってなに? 【60分】 | 男女共同参画課 (☎内線3210) |
| 68 | 協働ってなに? 【60分】 | 市民活動課 (☎内線2456) |
| 69 | ハロー! ニイハオ! こんにちは! ~国際交流事業アレコレ~ 【30分】 | 市民活動課 (☎内線2456) |
| 70 | 姉妹都市「パロアルト市」はこんなところ 【30分】 | 市民活動課 (☎内線2456) |
| 71 | 知っていますか? 下水道ができるまで 【30分】 | 下水道課 (☎内線2250) |
| 72 | 生活道路が整備されるまで 【30分】 | 道路課 (☎内線2395) |
| 73 | きれいにしよう! みんなの公園 【30分】 | 公園街路課 (☎内線2464) |
| 74 | 市民とはぐくむ観光・交流のまち土浦 【30分】 | 商工観光課 (☎内線7602) |
| 75 | 都市計画って何だろう? ~都市計画のあらまし~ 【60分】 | 都市計画課 (☎内線2424) |
| 76 | 市街地再開発によるまちづくり 【30分】 | 都市計画課 (☎内線2424) |
| 77 | 土地区画整理事業で住みよいまちを 【30分】 | 都市計画課 (☎内線2424) |
| 78 | 中心市街地の活性化 【30分】 | 都市計画課 (☎内線2424) |
| 79 | バリアフリーとは 【60分】 | 都市計画課 (☎内線2424) |
| 80 | 公共交通を利用しましょう 【60分】 | 都市計画課 (☎内線2424) |
| 81 | 土浦市の商業 【30分】 | 商工観光課 (☎内線7603) |
| 82 | 日本一の「れんこん」です! 【30分】 | 農林水産課 (☎内線7610) |
| 83 | 教育相談アレコレ 【45分】 | 指導課 (☎内線5129) |
| 84 | 青少年の健全育成アレコレ 【30分】 | 生涯学習課 (☎826-3455) |
| 85 | 図書館の活用法① 資料の探し方(初級編) 【45分】 | 市立図書館 (☎823-4646) |
| 86 | 図書館の活用法② 絵本について学ぼう 【60分】 | 市立図書館 (☎823-4646) |
| 87 | こうしてできる学校給食 【30~60分】 | 給食センター (☎821-0559) |
| 88 | 大切です! 家庭教育 【60分】 | 生涯学習課 (☎内線5116) |
| 89 | 明るい社会を目指して 【60分】 | 生涯学習課 (☎内線5116) |
| 90 | 文化団体を紹介します 【60分】 | 文化課 (☎内線5119) |
| 91 | みんなで守る文化財 ~文化財保護について~ 【50分】 | 文化課 (☎内線5119) |
| 92 | 古代人の技術に挑戦 ~勾玉づくり体験~ 【90~120分】 | 上高津貝塚 ふるさと歴史の広場 (☎826-7111) |
| 93 | 遺跡から学ぶ土浦の歴史 【90分】 | 上高津貝塚 ふるさと歴史の広場 (☎826-7111) |
| 94 | ふるさとの歴史再発見 【90分】 | 市立博物館 (☎824-2928) |
| 95 | わがまちの行財政改革を考える 【60分】 | 行政経営課 (☎内線2384) |
| 96 | 市のサイフをのぞいてみれば 【60~90分】 | 財政課 (☎内線2217) |
| 97 | わかりやすい議会の仕組み 【60分】 | 議会事務局 (☎内線2274) |



まちの話題 ズームアップつちうら

下水道促進週間コンクールで知事賞を受賞

平成24年度茨城県下水道促進週間コンクール表彰式が、1月24日に県庁講堂で行われ、4万8000点を超える応募作品の中から、市内小・中学生の作品が知事賞を受賞しました。



左から野口晋さん、野回純さん、金本麻里さん、長谷川響太さん

- 【特選】 絵画・ポスター…長谷川響太さん(土浦二小4年)
- 【準特選】 作文…金本麻里さん(土浦一中3年)
- 【入選】 新聞…野口 晋さん、野回純さん(東小4年)

全国ミニバスケットボール大会出場決定

1月26日、27日に笠松総合運動公園体育館で行われた「全国ミニバスケットボール大会茨城県予選会」で、土浦ミニバスケットクラブスポーツ少年団が見事優勝し、3月28日(木)から東京で開催される全国大会に出場します。全国大会に向けて主将の小神野凌さんは、「優勝目指して頑張ります」と力強く抱負を語りました。大舞台の雰囲気を楽しみながら、元気あふれるプレーで悔いが残らないよう全力を尽くしてください。



文化財に新たに指定

大聖寺(永国)が所有する「木造大日如来坐像胎内銘」が、2月28日に土浦市の文化財に指定されました。

この胎内銘は、大日如来坐像の頭部内から発見され、二代目関東惣検校を勤めた三嶋安一が、時の将軍徳川綱吉の健康を祈願して作ったと記されています。



市内から墨書が発見されたことは、三嶋安一と土浦のつながりを示すもので、地域の歴史を知る上でも貴重な資料といえます。

帰宅困難者避難誘導訓練を実施

3月2日、JR土浦駅を会場にして、大地震の発生後に列車が不通になり、帰宅困難者が滞留していることを想定した避難誘導訓練を実施しました。市とJR東日本の職員約150人が参加して、駅の降りホームから避難場所までの避難経路や、車イスの誘導方法などを確認し合いました。これからも、万が一の事態に備えた防災体制の強化を図り、安心・安全なまちづくりに努めてまいります。



地域安全情報 No.7

平成24年土浦市内窃盗発生状況(地区別)

| | 自 転 車 盗 | 車 上 ね ら い | 万 引 | 住 宅 外 入 窃 盗 | 住 宅 以 外 入 窃 盗 | 自 動 車 盗 | オ ー ト バ イ 盗 | 部 品 ね ら い | そ の 他 | 計 |
|-------|------------------|-----------------------|--------|----------------------------|---------------------------------|------------------|----------------------------|-----------------------|-------------|------|
| 一中地区 | 136 | 43 | 37 | 12 | 43 | 23 | 19 | 25 | 97 | 435 |
| 二中地区 | 73 | 43 | 34 | 23 | 23 | 14 | 41 | 17 | 59 | 327 |
| 三中地区 | 119 | 40 | 91 | 47 | 15 | 32 | 42 | 9 | 68 | 463 |
| 四中地区 | 84 | 29 | 57 | 14 | 13 | 26 | 20 | 21 | 59 | 323 |
| 上大津地区 | 39 | 34 | 15 | 17 | 16 | 13 | 14 | 18 | 57 | 223 |
| 六中地区 | 25 | 16 | 6 | 17 | 9 | 10 | 22 | 13 | 32 | 150 |
| 都和地区 | 22 | 24 | 11 | 23 | 4 | 23 | 17 | 12 | 41 | 177 |
| 新治地区 | 3 | 20 | 4 | 5 | 7 | 9 | 3 | 1 | 38 | 90 |
| 計 | 501 | 249 | 255 | 158 | 130 | 150 | 178 | 116 | 451 | 2188 |

生活安全課(☎826-1111 内線2490)

土浦防犯ニュース ~ 忍び込みへの警戒を ~

夜間、住宅に泥棒が侵入する事件が相次いで発生しています。十分ご注意ください。

- 特徴**
- 南部(荒川沖周辺)の発生が多い
 - 深夜から明け方に多い
- 被害状況**
- 無施錠箇所からの侵入
 - 窓ガラスの鍵部分を割って侵入
 - 居間に置かれたバックから現金を盗む

普段からの心掛けで被害防止を

- ①外出や就寝時には、必ず玄関や窓の鍵を閉める
- ②窓には防犯センサーや補助錠を付ける
- ③庭に玉砂利を敷いたり、センサーライトを付ける
- ④外から見える場所にバックなどを置かない
- ⑤家の中には多額の現金などを置かない

県内で高齢者の交通事故が激発しています!

- 無理な横断は控えましょう
- 夜間は反射材を身につけましょう
- 安全確認を忘れずに
- 慣れた道でも気を抜かないで



平成25年度 国民健康保険、後期高齢者医療制度に加入の方へ 日帰り人間ドック・脳ドックの健診費用を助成します

申請 国民健康保険加入の方……国保年金課国保給付係(☎826-1111 内線2355)
後期高齢者医療加入の方…… 医療福祉係(☎内線2316)

国民健康保険税完納世帯または後期高齢者医療保険料完納者で、平成26年3月31日現在、40歳以上になる国民健康保険または後期高齢者医療の被保険者を対象に、日帰り人間ドック、脳ドックの受診費用を助成します。ただし、脳ドックは、平成23・24年度に脳ドックの助成を受けた方は除きます。

■人間ドック
健診項目/特定健診、眼科検査、聴力検査、胸部X線撮影、胃X線撮影、腹部超音波検査、便潜血検査など
助成額/2万円
申込締切/平成25年12月13日(金)(当日消印有効)
◎申し込み後、2週間ほどで決定通知を発送します。

■脳ドック
健診項目/特定健診、眼科検査、聴力検査、脳MRA、脳MRI検査など

定員/健診機関ごとに下記の表参照(いずれも定員を超えたときは抽選)
助成額/2万6250円
申込締切/4月17日(水)(当日消印有効)
◎締め切り後、定員を超えたときは抽選し、5月中旬に決定通知を発送します。

■共通
申込方法/はがきに、①希望する健診(ドック)名、②受診希望の健診機関(脳ドックの受診を希望される方は第2希望まで記入)、③住所、④氏名(ふりがな)、⑤電話番号を記入し郵送(1人につき1枚)

- 同年度内で助成が受けられるのは、人間ドックまたは脳ドックのいずれかです。
- 助成を受けた方は、年度内の医療機関健診、総合健診の助成は受けられません。

健診機関 ◎決定通知書がお手元に届いてから、健診機関への受診日の予約をお願いします。

| 人間ドック健診機関 | 電話番号 | 自己負担額※1 | 定員 |
|-----------------------------------|--------------|---------|------|
| 神立病院健診センター | 832-8951 | 2万円程度 | なし |
| 土浦協同病院農村健康管理センター | 826-3221 | | |
| 日立製作所土浦診療健診センター(国保加入者のみ) | 831-5830 | | |
| 霞ヶ浦成人病研究事業団健診センター(東京医科大学茨城医療センター) | 887-4563 | | |
| つくば総合健診センター(筑波メディカルセンター) | 856-3500 | | |
| 筑波記念病院つくばトータルヘルスプラザ(国保加入者のみ) | 864-8002 | | |
| 牛久愛和総合病院総合健診センター | 873-4334 | | |
| つくばセントラル病院健診センター | 874-7985 | | |
| 龍ヶ崎済生会病院総合健診センター | 0297-63-7178 | | |
| 脳ドック健診機関 | 電話番号 | | |
| 霞ヶ浦成人病研究事業団健診センター(東京医科大学茨城医療センター) | 887-4563 | 2万6250円 | 300人 |
| つくば総合健診センター(筑波メディカルセンター) | 856-3500 | 2万6250円 | 300人 |
| 土浦協同病院農村健康管理センター※2 | 826-3221 | 3万9900円 | 80人 |
| 筑波記念病院つくばトータルヘルスプラザ(国保加入者のみ) | 864-8002 | 2万6250円 | 50人 |
| 龍ヶ崎済生会病院総合健診センター | 0297-63-7178 | 2万6250円 | 50人 |

※1 いずれも自己負担額は、助成額を差し引いた額です。
※2 土浦協同病院農村健康管理センターの自己負担額は、人間ドックの検査項目もすべて含んだ金額です。

申込はがき記入例

| | | | |
|-------------------|--|--|--|
| <p>申し込みはお早めに!</p> | <p>表</p> <p>〒300-8686 土浦市下高津一丁目20-35 土浦市役所 国保年金課 行</p> | <p>裏(人間ドック)</p> <p>①人間ドック希望 ②受診希望の健診機関 ③住所 ④氏名(ふりがな) ⑤電話番号</p> | <p>裏(脳ドック)</p> <p>①脳ドック希望 ②受診希望の健診機関 第1希望() 第2希望() ※必ず第2希望まで記入 ③住所 ④氏名(ふりがな) ⑤電話番号</p> |
|-------------------|--|--|--|

4 April 4月の 子育てひろば



各会場とも駐車場が少ないので、徒歩・自転車・バスなどでお越しください。飲み物は各自でご用意ください。

●保育所

| ところ | とき・内容 | 対象者・定員 | 申込方法・その他 |
|------------------|-----------------------------------|-----------------|-----------------|
| ★保育所であそぼう！ | | | |
| 藤沢保育園(☎862-2600) | 18日(木) 午前9時30分～11時 戸外遊び・砂遊び・子育て相談 | 未就園児親子 20組(先着順) | 随時電話で ※雨天時は室内遊び |

●地域子育て支援センター「さくらんぼ」(桜川保育所内 ☎823-1288)

| ところ | とき・内容 | 対象者・定員 | 申込方法・その他 |
|--------------------------------|--------|----------------------|---|
| ★親子ふれあい教室 ※飲み物、はさみ、のり、セロテープを持参 | | | |
| 一中地区公民館 | 15日(月) | 1歳以上の未就園児親子 20組(先着順) | 3月21日(木) 午前9時30分から電話で(申し込みは1か所のみ) ※都和公民館は上靴が必要になります。 |
| 二中地区公民館 | 16日(火) | | |
| 三中地区公民館 | 17日(水) | | |
| 四中地区公民館 | 18日(木) | | |
| 六中地区公民館 | 19日(金) | | |
| 都和公民館 | 23日(火) | | |
| 神立地区コミュニティセンター | 22日(月) | | |
| 新治地区公民館 | 24日(水) | | |
| ★すくすくルーム ※バスタオル、のり、セロテープを持参 | | | |
| 二中地区公民館 | 11日(木) | 4～12か月児親子 15組(先着順) | 3月21日(木) 午前9時30分から電話で |
| 三中地区公民館 | 12日(金) | | |

●地域子育て支援センター

| 白鳥保育園 ☎831-2590 | ありんこくらぶ 土浦愛隣会保育所内 ☎841-0463 | ひまわり めぐみ保育園内 ☎843-1117 |
|---|---|---|
| <p>①園庭開放(雨天中止) 月～金曜日(祝日、5日(金)を除く)</p> <p>②親子クラブ 4日(木)…粘土遊び 11日(木)…シール遊び 18日(木)…お絵描き 25日(木)…作って遊ぼう</p> <p>時間/ ①…午前8時30分～午後1時30分 ②…午前9時30分～11時30分</p> <p>対象者/未就園児親子 定員/各20組(先着順) 持ち物/ ①…帽子、タオル、飲み物 ②…ビニール袋、タオル、飲み物</p> <p>申込方法/前日までに電話で</p> | <p>①保育所開放 月～金曜日(祝日を除く)</p> <p>②イベント 10日(水)…花まつり 16日(火)…わらべうた遊び 18日(木)…赤ちゃんサロン 23日(火)…作って遊ぼう</p> <p>時間/①…午前10時～午後3時 ②…午前10時～正午</p> <p>※②は午前9時45分集合 対象者/未就園児親子 定員/各20組(先着順) 持ち物/タオル、飲み物 申込方法/3月22日(金) 午前9時から電話で</p> | <p>①遊びの広場～園庭・お部屋開放～ 月～金曜日(祝日を除く)</p> <p>②子育て広場 9日(火)…キッズ広場(水郷公園) 11日(木)…こいのぼり作り(四中地区公民館) 12日(金)、19日(金)…ベビーマッサージ 16日(火)…キッズ広場(乙戸沼公園) 17日(水)、26日(金)…食育講座 18日(木)…親子リトミック(三中地区公民館) 22日(月)…わんぱく広場 24日(水)…ちびっこ広場 25日(木)…わらべうた(六中地区公民館) 30日(火)…赤ちゃん広場</p> <p>時間/①…午前9時30分～午後4時 ②…午前10時～11時30分</p> <p>申込方法/3月21日(木) 午前9時から電話で ◎定員や持ち物など、詳しくはお問い合わせください。</p> |

●児童館

| ところ | とき・内容 | 対象者・定員 | 申込方法・その他 |
|------------------------------------|---|--------------------|---|
| ★4月の催し(楽しいイベントが盛りだくさん!ぜひ、お出かけください) | | | |
| 都和児童館(☎832-3112) | 19日(金) 午前11時～11時45分 親子リトミック | 幼児親子 15組(先着順) | 4月1日(月)から前日までに電話または直接 ※25日は材料費100円が必要です。 |
| | 25日(木) 午前11時～11時30分 つくってあそぼう「端午の節句:つるし飾りを作る」 | | |
| | 27日(土) 午前10時～11時30分 一輪車教室 | 年長児親子・小学生 15組(先着順) | |
| ポプラ児童館(☎841-3212) | 5日(金) 午後2時～3時30分 春休み映画会「アイス・エイジ3」 | 幼児親子・小学生 定員なし | 当日児童館へ直接 |
| | 13日(土) 午前10時～11時30分 一輪車教室 | 小学生 15人(先着順) | 前日までに電話または直接 |
| | 22日(月) 午前10時30分～11時30分 親子ピクニック | 乳幼児親子 定員なし | 当日児童館へ直接 |
| 新治児童館(☎862-4403) | 18日(木) 午前10時30分～11時30分 作ってあそぼう魚つり | 幼児親子 20組(先着順) | 事前に児童館へ電話または直接 ※20日は材料費100円が必要です。 |
| | 20日(土) 午前10時～11時30分 工作教室「スライム作り」 | 小学生 20人(先着順) | |
| | 24日(水) 午前10時30分～11時30分 リズムあそび | 幼児親子 定員なし | 当日児童館へ直接 |



こ・ん・に・ち・は 赤・ち・ゃ・ん

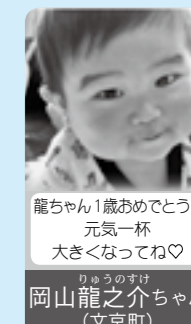
HAPPY BIRTHDAY

3月生まれ



5月で1歳になる 赤ちゃんを募集!!

申込方法/①誕生日、②住所、③氏名(ふりがな)、④電話番号、⑤一言(25文字以内)を記入し、写真を添えて広報広聴課へ郵送、メール(kouho@city.tsuchiura.lg.jp)または直接
申込締切/3月29日(金)
※5月上・中旬号に分けての掲載となります。なお、応募写真は返却できませんので、ご了承ください。



| | | | | | | |
|---|--|--|---|--|---|--|
| 1歳おめでとう♪ すくすく元気いっぱい 大きくな～れ☆ りゅういち 榎澤祐一ちゃん (中村南三丁目) | 誕生日おめでとう♪ 優芽の笑顔に いつも癒されてるよ ゆめ 小松優芽ちゃん (中神立町) | 龍のような 強い心を持った 優しい男になってね りゅうのしん 橋本龍之介ちゃん (真鍋二丁目) | 【ケン】きよ 【ス】こやか 【ケ】がななく育ってね けんすけ 手塚謙介ちゃん (川口二丁目) | お誕生日おめでとう いっぱい食べて遊んで 大きくなあれ なな 石上菜々ちゃん (大和町) | 1歳おめでとう♡ 元気が強い子に 育ってね! かえで 桧山 楓ちゃん (並木三丁目) | 名付け親は 煌お兄ちゃんです(´o`) りん 岩本 琳ちゃん (木田余東台三丁目) |
| りゅうくん 1歳おめでとう☆ 元気に大きくなってね りゅうま 前島竜成ちゃん (東崎町) | 産まれてきてくれて ありがとう☆ 元気に育ってね☆ りゅうま 樋口瑠真ちゃん (乙戸南二丁目) | ♡Happy Birthday♡ 笑顔たくさん毎日を 過ごそうね♪ さくら 島田さくらちゃん (中村南二丁目) | 1歳おめでとう☆ 旬の笑顔は最高♡ 元気に育ってね♡ しゅん 鴻巣 旬ちゃん (神立中央五丁目) | すみれの全てが大好きだよ 強く可愛く 大きくなあれ☆ すみれ 皆川遥玲ちゃん (おつ野七丁目) | あかり お誕生日おめでとう これからも笑顔を見せてね あかり 前野あかりちゃん (永井) | お誕生日おめでとう♡ いつも素敵な笑顔を ありがとう♡ るき 櫻田琉月ちゃん (西真鍋町) |

※掲載した氏名、住所などの個人情報は、この広報紙以外では使用しません。

4月 としょかん

市立図書館 ☎823-4646 HP <http://www.t-lib.jp/>

4 図書館カレンダー

2013.APRIL

| Sun | Mon | Tue | Wed | Thu | Fri | Sat |
|-----|-----|-----|-----|-----|-----|-----|
| | 1 | 2 | 3 | 4 | 5 | 6 |
| 7 | 8 | 9 | 10 | 11 | 12 | 13 |
| 14 | 15 | 16 | 17 | 18 | 19 | 20 |
| 21 | 22 | 23 | 24 | 25 | 26 | 27 |
| 28 | 29 | 30 | | | | |

●は休館日、○は分館のみ休館。
 本館 火～金曜日 9時30分～19時
 土・日・祝日 9時30分～17時
 分館 火～日曜日 9時30分～17時
 (三地区分館・都和分館・神立分館)

特集：桜

桜は、日本人にとって特別な存在です。平安時代以降、花の代名詞となり、春の花の中でも特別な位置を占めるようになりました。また、桜は土浦市の花でもあります。市内には桜の名所が多く、真鍋小学校の桜は天然記念物に指定されています。

今日は、桜に関する本をご紹介します。

- 桜守のはなし (佐野藤右衛門/作)
- さくらいろ (森田敏隆/著)
- サクラ(NHK 趣味の園芸) (船越亮二/著)
- 日本桜の名所100選 (主婦の友社/刊)
- 桜の話題事典 (大貫 茂/編著)
- さくら(絵本) (長谷川摂子/文、矢間芳子/絵)



今月のおすすめ本

スズメの謎 (動物)



なぜスズメは減少しているのか？スズメが減少するとどんな問題があるのか？鳥の研究者が、スズメの少子化や個体数の減少を科学的に検証。イラストや写真を多用しながら、わかりやすく紹介します。(三上 修/著)

想いの軌跡1975-2012 (エッセイ)



古代ローマの歴史を描いた大作「ローマ人の物語」の秘話、異国から送る日本人へのメッセージ、忘れられぬ友人たちとの交歓、そして歴史作家としての矜持…。単行本未収録作品を中心に、長大な作品群を築いてきた軌跡を辿ります。(塩野七生/著)

こどもの本

- ねむりひめ (荒井良二/作)
- しゃもじいさん (かとうまふみ/作)
- ふしぎなやまびこしゃんかん (中島和子/作)
- バナナじけん (高島那生/作)
- ぼくって…(エマ・ドッド/作)
- だいきぎぎゅつぎゅつ (デイヴィッド・ウォーカー/絵、フィリス・ゲイシャイト/作)
- もっと生きたい! (池田まき子/著)
- 3万冊の本を救ったアリーのやんの大作戦 (マーク・アラン・スタマティー/作)

No.1 先月の人気図書

『謎解きはディナーのあとで3』 (東川篤哉/著)

宝生邸に眠る秘宝が怪盗に狙われる？体中から装飾品を奪われた女性の変死体発見？続々と発生する難事件に麗子はピンチに陥るが、影山の毒舌と推理は絶好調で…。

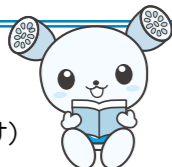
おはなし会

おはなし会 (幼児～小学生向け)

とき/ 4月14日(日) 午後1時30分～
4月28日(日) 午後2時～

ちいさなおはなし会 (0～3歳児向け)

とき/ 4月24日(水) 午前11時～
※日時は変更になるときがあります。ご確認のうえ、ご来館ください。



市内主要施設の放射線量測定値

測定場所は学校をはじめとする市内主要施設87か所です。最新の測定結果は市ホームページ(<http://www.city.tsuchiura.lg.jp/index.php?code=3329>)や各地区公民館などに掲示しています。なお、放射性物質汚染特措法では年間1ミリシーベルト以下(毎時0.23マイクロシーベルト)を目指すことを長期的目標にしています。

測定期間：2月18日～2月25日 単位：マイクロシーベルト/時
測定器：簡易測定器

保育所など*

☎ 子育て福祉課 ☎内線2419

| 施設名 | 地上0.5m | 地上1.0m |
|-----------|-------------|-------------|
| 新生保育所 | 0.084・0.139 | 0.075・0.138 |
| 荒川沖保育所 | 0.160・0.181 | 0.162・0.170 |
| 霞ヶ岡保育所 | 0.150・0.155 | 0.152・0.155 |
| 東崎保育所 | 0.136・0.117 | 0.138・0.135 |
| 都和保育所 | 0.155・0.137 | 0.145・0.135 |
| 天川保育所 | 0.157・0.179 | 0.145・0.182 |
| 新川保育所 | 0.159・0.112 | 0.155・0.138 |
| 桜川保育所 | 0.116・0.172 | 0.132・0.162 |
| 神立保育所 | 0.129・0.116 | 0.120・0.118 |
| 竹ノ入保育所 | 0.091・0.120 | 0.091・0.108 |
| 土浦愛隣会保育所 | 0.090・0.099 | 0.095・0.095 |
| めぐみ保育園 | 0.079・0.118 | 0.066・0.113 |
| 白鳥保育園 | 0.130・0.136 | 0.134・0.157 |
| エンゼルゆめ保育園 | 0.072・0.093 | 0.075・0.096 |
| つくば国際保育園 | 0.094・0.097 | 0.101・0.095 |
| 中央保育園 | 0.123・0.133 | 0.109・0.136 |
| 高岡保育園 | 0.072・0.086 | 0.068・0.090 |
| 藤沢保育園 | 0.087・0.097 | 0.084・0.087 |
| 白帆保育園 | 0.138・0.145 | 0.138・0.152 |
| あおぞら保育園 | 0.141・0.091 | 0.124・0.092 |
| 愛保育園 | 0.094・0.112 | 0.097・0.109 |
| 童話館保育園 | 0.112・0.160 | 0.115・0.150 |
| 都和児童館 | 0.124・0.109 | 0.124・0.108 |
| ポプラ児童館 | 0.073・0.123 | 0.074・0.129 |
| 新治児童館 | 0.135・0.097 | 0.128・0.093 |

※「グラウンド・砂場」の数値。数値が1つの施設はグラウンドの数値

み処理施設

☎ 環境衛生課 ☎内線2445

| 施設名 | 地上0.5m | 地上1.0m |
|------------|--------|--------|
| 一般廃棄物最終処分場 | - | 0.187 |
| 清掃センター | - | 0.208 |

幼稚園、小・中学校*

☎ 教育総務課 ☎内線5103

| 施設名 | 地上0.5m | 地上1.0m |
|-----------------|-------------|-------------|
| 土浦幼稚園(旧いくぶん幼稚園) | 0.178・0.129 | 0.167・0.126 |
| 土浦第二幼稚園 | 0.103・0.135 | 0.106・0.128 |
| 都和幼稚園 | 0.147・0.119 | 0.135・0.120 |
| 大岩田幼稚園 | 0.092・0.113 | 0.094・0.109 |
| 新治幼稚園 | 0.110・0.095 | 0.105・0.084 |
| 土浦小学校 | 0.124・工事中 | 0.102・工事中 |
| 下高津小学校 | 0.114・0.110 | 0.108・0.123 |
| 東小学校 | 0.113・0.104 | 0.114・0.102 |
| 穴塚小学校 | 0.125・0.089 | 0.129・0.108 |
| 大岩田小学校 | 0.156・0.136 | 0.149・0.135 |
| 真鍋小学校 | 0.102・0.127 | 0.099・0.133 |
| 都和小学校 | 0.093・0.107 | 0.087・0.117 |
| 荒川沖小学校 | 0.146・0.102 | 0.149・0.121 |
| 中村小学校 | 0.138・0.166 | 0.136・0.155 |
| 土浦第二小学校 | 0.122・0.103 | 0.130・0.131 |
| 上大津東小学校 | 0.116・0.126 | 0.115・0.118 |
| 上大津西小学校 | 0.119・0.094 | 0.123・0.120 |
| 神立小学校 | 0.091・0.146 | 0.088・0.110 |
| 右舂小学校 | 0.096・0.112 | 0.087・0.115 |
| 都和南小学校 | 0.135・0.110 | 0.137・0.117 |
| 乙戸小学校 | 0.135・0.105 | 0.121・0.095 |
| 菅谷小学校 | 0.115・0.110 | 0.111・0.143 |
| 藤沢小学校 | 0.085・0.102 | 0.077・0.100 |
| 斗利出小学校 | 0.098・0.090 | 0.094・0.090 |
| 山ノ荘小学校 | 0.096・0.096 | 0.094・0.099 |
| 土浦第一中学校 | 0.109 | 0.105 |
| 土浦第二中学校 | 0.090 | 0.081 |
| 土浦第三中学校 | 0.157 | 0.155 |
| 土浦第四中学校 | 0.131 | 0.134 |
| 土浦第五中学校 | 0.127 | 0.125 |
| 土浦第六中学校 | 0.139 | 0.137 |
| 都和中学校 | 0.102 | 0.104 |
| 新治中学校 | 0.067 | 0.065 |

市役所、公民館

☎ 環境保全課放射線対策室 ☎内線2452

| 施設名 | 地上0.5m | 地上1.0m |
|---------|--------|--------|
| 市役所 | 0.146 | 0.131 |
| 一中地区公民館 | 0.157 | 0.151 |
| 二中地区公民館 | 0.147 | 0.141 |
| 三中地区公民館 | 0.151 | 0.148 |
| 四中地区公民館 | 0.144 | 0.137 |
| 上大津公民館 | 0.138 | 0.126 |
| 六中地区公民館 | 0.160 | 0.153 |
| 都和公民館 | 0.137 | 0.129 |
| 新治地区公民館 | 0.100 | 0.095 |

運動施設

☎ スポーツ振興課 ☎内線5123

| 施設名 | 地上0.5m | 地上1.0m |
|-------------|--------|--------|
| 川口運動公園 | 0.097 | 0.103 |
| 中貫運動公園 | 0.200 | 0.197 |
| 荒川沖地区野球広場 | 0.221 | 0.227 |
| 市民運動公園 | 0.126 | 0.143 |
| 木田余地区市民運動広場 | 0.149 | 0.146 |
| 新治運動公園 | 0.099 | 0.106 |
| 本郷グラウンド | 0.099 | 0.102 |

公園

☎ 公園園路課 ☎内線2423

| 施設名 | 地上0.5m | 地上1.0m |
|----------|--------|--------|
| 亀城公園 | 0.168 | 0.156 |
| 神立公園 | 0.175 | 0.165 |
| 霞ヶ浦総合公園 | 0.152 | 0.151 |
| 乙戸沼公園 | 0.147 | 0.133 |
| 田村沖宿公園 | 0.219 | 0.196 |
| 紫ヶ丘公園 | 0.144 | 0.148 |
| 水と緑の里公園 | 0.232 | 0.198 |
| 朝日岬展望公園 | 0.170 | 0.154 |
| ふるさとの森公園 | 0.087 | 0.089 |

その他の施設

☎ 上高津貝塚ふるさと歴史の広場 ☎826-7111

| 施設名 | 地上0.5m | 地上1.0m |
|----------------|--------|--------|
| 上高津貝塚ふるさと歴史の広場 | 0.217 | 0.217 |

☎ 生涯学習課 ☎内線3331

| 施設名 | 地上0.5m | 地上1.0m |
|-------|--------|--------|
| 青少年の家 | 0.176 | 0.163 |

放射能濃度の測定結果 水道水中の放射能

市の水道水からは、放射性ヨウ素、放射性セシウムはいずれも検出されておらず安全です。(検出限界値：1Bq/kg)
 採取日/ 2月25日
 検査機関/ 県企業局水質管理センター

☎ 水道課 ☎内線2460

土浦市放射能汚染対策中間報告書

これまでに市が実施してきた除染や食料検査などの対策をまとめた中間報告書を、各家庭に配布しますのでご覧ください。引き続き安心・安全な市民生活を取り戻すための対策を推進してまいります。

☎ 環境保全課放射線対策室 ☎内線2452

4月のけんこう

早期発見のため検診を受けてください ～あなたと家族が健康で楽しい生活を送るために～

■集団検診(総合健診、子宮がん・乳がん検診)

申込方法/専用の申込はがきに必要事項を記入し郵送または市ホームページから

※申込はがきは、4月11日(木)から土浦保健センター、市役所総合窓口、各支所・出張所、各地区公民館で配布します。

申込期間/4月11日(木)～5月15日(水)(消印有効)
※日程や検診項目、検診料など、詳しくは「平成25年度みんなの健康づくり便利帳」をご覧ください。

◎4月から、乳がん検診(マンモグラフィ)の受診者を偶数年齢の方に限らせていただきます。ただし、平成25年度に限り前年度に受診していない奇数年齢の方は受診できます。また、4月から視触診のみの検診はなくなります。

■医療機関検診の申し込みが便利になります

平成25年4月から、各種医療機関検診の申し込みが、電話、市ホームページからできるようになります。申込者にはご自宅に受診券を郵送します。



■検診無料クーポン券を発送します

子宮頸がん検診、乳がん検診(マンモグラフィ)、大腸がん検診(便潜血反応検査)の無料クーポン券を5月中旬に発送します。集団検診を受診する際にも利用できますので、希望する方はお申し込みください。

■問 健康増進課(土浦保健センター ☎826-3471)

対象者/次の年の4月2日から翌年4月1日までに生まれた方

①子宮頸がん検診(女性のみ)

昭和47年、52年、57年、62年、平成4年

②乳がん検診(女性のみ)

昭和27年、32年、37年、42年、47年

③働く世代の大腸がん検診

昭和27年、32年、37年、42年、47年

※①、②は医療機関でも利用できますが、③は集団検診のみでの利用になります。詳しくは、クーポン券に同封される案内をご覧ください。

肺炎球菌ワクチン接種協力医療機関の変更

平成25年4月から、高齢者肺炎球菌ワクチン接種協力医療機関が一部変更になります。

■4月1日から新たに指定される協力医療機関

●石川クリニック(大町 ☎821-2587)

●中山産婦人科(川口一丁目 ☎822-3852)

●ゆみこ内科クリニック(田中三丁目 ☎821-1180)

■3月31日で指定が終了する協力医療機関

●久松耳鼻咽喉科皮フ科医院(中央一丁目)

●耳鼻咽喉科よしだクリニック(荒川沖)

B C G 定期予防接種の対象年齢が拡大

予防接種法の改正により、4月からB C Gの定期接種の対象年齢が、6か月未満から1歳未満へ拡大されます。

健康教室

歯を失う原因は虫歯や歯周病だけではない

土浦市歯科医師会 柴沼 博之(柴沼歯科)

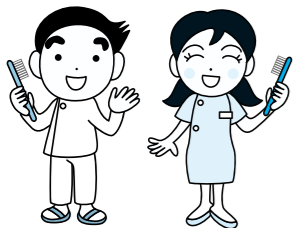
歯を失う原因は一般的に虫歯と歯周病ですが、その次に多いのが外傷によるものです。これも、何かにぶついたり、事故にあったりして一瞬にして抜けてしまったり、割れてしまう場合と、噛み合わせが悪かったり、過度に歯ぎしり・食いしばりが強かったりして歯周組織を傷めてしまう咬合性外傷の場合があります。

歯の外傷の予防としては、ぶつかる機会の多いスポーツをする方はマウスガードを装着することも有効です。もしぶつかりして歯が抜けてしまった場合などは根っこ部分には触らないようにして流水で軽く洗い、学校の保健室などには歯の保存液などがあつたりしますが、身近なものでは牛乳、なければ水道水でも構わないのでこれに浸して、とにかく乾燥させないようにして一刻も早く歯科医院を受診すれば、元に戻せる可能性も高くなります。

咬合性外傷には、歯周組織が健全でも歯ぎしりなどの強い力が加わって起こる外傷(一次性咬合性外傷)と、歯周

炎にかかり歯を支える組織が弱ったところに起こる外傷(二次性咬合性外傷)とがあります。主な症状は、噛んだ時の痛み、歯の揺れ、歯が浮いた感じなどです。治療で詰め物やかぶせ物をした時も、このような痛みや違和感が出る場合があります。歯周組織が健全の場合は、噛み合わせをチェックしてもらい、必要に応じて高さを調整すれば治ることが多いですが、歯周炎にかかっている歯に症状が出た場合ただ噛み合わせの調整をただけでは治りにくく、両側の歯と固定したり、本格的な歯周治療をする必要もあります。

普段から歯ぎしり、食いしばりの癖のある方は、就寝前に「ナイトガード」などと呼ばれるマウスピースのような用具を装着するのも効果的です。歯並びが悪かったり、噛み合わせの異常が大きい時は、歯科矯正治療が必要になることもあります。歯周組織が健康な場合でも、そのままにしておくと、歯周組織を痛めて歯周病のような症状が出てくることもあります。虫歯も歯周病も初期ならば治療も楽ですが、咬合性外傷も症状が進んでくると治りが悪くなってきます。何か違和感を感じた時は早めに歯科医院を受診してください。



4月の無料相談

※祝日は除きます

| 相談名 | 日 | 時 | 場所 | 主な相談内容(相談員) | |
|--------|------------------|-------------------------|-------------------------------|--|---|
| 市民法律相談 | 毎週火曜日 | 13:00~16:00 | | 法律が関係する困りごと(弁護士) ※予約制 | |
| 市民相談 | 月~金曜日 | 8:30~17:15 | 広報広聴課 (☎内線2376) | 要望、苦情、意見など(担当職員) | |
| 司法書士相談 | 10日(水) | 13:00~15:00 | | 相続・贈与などの登記、遺産分割、その他法律問題 (司法書士) ※予約制 | |
| 総合労働相談 | 12日(金) | 13:00~16:00 | 広報広聴課 | 労働・社会保険関係、労使トラブルなど(社会保険労務士) ※予約優先(☎029-226-3296) | |
| 心配ごと相談 | 水・金曜日 | 13:00~16:00 | 社会福祉協議会 (☎821-5995) | 日常生活の困りごと、悩みごと(専門相談員) | |
| 行政相談 | 10日(水) | 13:30~15:30 | ふれあいセンターながみね(☎830-5600) | 国や法人・県に関する苦情、意見、要望(行政相談委員) | |
| 税務相談 | 9日・23日(火) | 13:00~15:00 | 税理士会土浦支部 (☎824-5055) | 税に関すること(税理士) ※予約制(予約時間10:00~14:00) | |
| 消費生活相談 | 月~金曜日 | 9:30~16:30 | 消費生活センター (☎823-3928) | 商品、契約や多重債務などのトラブル(消費生活相談員) | |
| 家庭児童相談 | 月~金曜日 | 8:30~17:15 | こども福祉課 (☎内線2393) | 18歳までの子どものすべてについて(家庭児童相談員) | |
| 育児相談 | 月~金曜日 | 9:00~17:00 | 地域子育て支援センター「さくらんぼ」(☎823-1288) | 乳幼児のしつけ、生活習慣(保育士) | |
| 早期療育相談 | 月~金曜日 | 9:30~16:30 | 療育支援センターほか(☎822-3411) | 言葉の遅れや落ち着きがないなど、子どもの発達、行動面に関すること(早期療育相談員) | |
| 青少年相談 | 火~日曜日 | 10:30~17:00 | 青少年センター(ウララ2 8階 ☎823-7838) | 青少年についての困りごと(専任相談員) ※電話相談可 | |
| 教育電話相談 | 月~金曜日 | 9:00~16:00 | 教育相談室 (☎823-7837) | 不登校やいじめなどの早期解決と防止(教育相談員) | |
| 交通事故相談 | 月~金曜日(水曜日は弁護士相談) | 9:00~16:45(13:00~16:00) | 土浦合同庁舎県南地方交通事故相談所(☎823-1123) | 交通事故に関すること(県委嘱相談員・弁護士) | |
| 人権相談 | 月~金曜日 | 8:30~16:00 | 法務局土浦支局 (☎821-0792) | 家庭内の問題、いじめ、差別など(人権擁護委員、担当職員) | |
| 生活相談 | 毎週水曜日 | 13:00~16:00 | 新治地区公民館 (☎862-2900) | 生活上のこと、人権にかかわること(生活相談員) | |
| 女性のための | フェミニスト相談 | 毎週水曜日 | 11:00~15:40 | 男女共同参画センター(ウララ2 7階 ☎827-1107) 月曜休館 | 夫婦のこと、対人関係や職場でのトラブルなど(専門の女性カウンセラー) ※予約制 |
| | 法律相談 | 13日(土) | 10:00~15:00 | | 法律が関係する困りごと(女性弁護士) ※予約制 |
| | 一般相談(外国人相談を含む) | 11日・25日(木) | 13:30~15:30 | | 仕事、夫婦、家族など、女性を取り巻くさまざまな悩みごと(専門相談員) ※予約制 |
| | DVヘルプライン(電話相談) | 12日・26日(金) | 13:00~16:00 | ☎827-2525 | 配偶者や恋人からの精神的・肉体的暴力など、女性のさまざまな悩みごと |

「以前注文のあった健康食品を送ります」と言われたら...

消費生活センターから ☎823-3928

■相談

「昨年12月にご注文いただいたサプリメントをお送りしますので、ご住所などを確認させてください」と電話があった。「注文していないと思います」と答えたが、「確かに12月にご注文いただいています」と言われ、自信がなくなり、はっきりと断れなかった。商品が送られてくると思うがどうしたらよいか。



このように、申し込んだ覚えがない健康食品などを強引に送りつけられるという相談が増えています。狙われるのは主に高齢者で、記憶があいまいな状況で業者から強い口調で「確かに申し込んだ記録がある」などと言われ、承諾してしまうケースもあり注意が必要です。

■アドバイス

- ①注文した覚えもない商品を送ると電話があったら、きっぱりと断ることが大切です。
- ②断ったにもかかわらず商品が届いてしまったときは、宅配業者に事情を話し、受取拒否をしましょう。
- ③断り切れずに承諾してしまい、商品が届いた場合、クーリング・オフができます。商品の送り元の業者名、住所、電話番号を控え、受取拒否をした後、クーリング・オフの手続きをしましょう。
- ④商品を受け取り、代金を支払ってしまった場合でも8日以内であればクーリング・オフができます。

普段から、心当たりのない宅配便などは安易に受け取らないように心がけ、トラブルにあったら、すぐに消費生活センターに相談してください。



4月の健康相談

| 健康相談 | と き | 受付時間 | ところ |
|------------------------------------|---------------|-------------|-----------------------|
| 医師による健康相談(予約制) | 3日(水) | 9:00~11:30 | 土浦保健センター(☎826-3471) |
| 栄養相談(予約制) | 9日(火) | 13:00~16:10 | |
| こころの相談(予約先 障害福祉課 ☎826-1111 内線2343) | 9日(火) | 13:00~15:00 | |
| 高齢者健康相談 | 4日(水) | 10:00~11:30 | 新治総合福祉センター(☎862-3522) |
| | 11日(水) | | つわぶき(☎831-4126) |
| | 25日(水) | | うらら(☎827-0050) |
| | 26日(金) | | 湖畔荘(☎828-0881) |
| 母と子の健診と相談 | と き | 受付時間 | ところ |
| 4か月児健康診査(平成24年12月生まれ) | 17日(水)・18日(木) | 13:00~13:50 | 土浦保健センター(☎826-3471) |
| 10か月児育児相談 (平成24年6月生まれ) | 1日~15日生まれ | 9:30~10:00 | |
| | 16日~30日生まれ | 13:00~13:30 | |
| 1歳6か月児健康診査(平成23年9月生まれ) | 10日(水)・11日(木) | 13:00~13:50 | |
| 3歳児健康診査(平成22年1月生まれ) | 24日(水)・25日(木) | 13:00~13:50 | |
| 母と子の歯科健康診査(平成23年1月生まれ・予約制) | 12日(金) | 13:15~15:00 | |
| 赤ちゃん身体計測 | 1~6か月児 | 15日(月) | |
| | 7~11か月児 | 8日(月) | |
| マタニティ教室(おおむね7か月以降の妊婦・予約制) | 9日(火)・16日(火) | 9:45~10:00 | |
| 離乳食教室(おおむね6~7か月児・予約制) | 12日(金) | 10:00~10:15 | |
| 機能訓練 | と き | 受付時間 | ところ |
| ふれあい教室 | 4日(水) | 13:00~13:30 | 土浦保健センター(☎826-3471) |

休日当番医

診療時間/午前9時~午後4時 必ず電話で確認してから受診してください(保険証を忘れず)。休日緊急診療テレホンサービス(☎824-9155 土・日曜日、祝日のみ)でも案内しています。

| 4月 | 内 科 | 外 科 | 産 婦 人 科 | 歯 科 |
|--------|---------------------------|-------------------------------|-------------------------------------|--------------------------------|
| 7日(日) | 松橋医院 ☎831-7331 神立中央一丁目 | 黒井整形外科医院 ☎826-2210 飯田 | まつばらウイメンズクリニック ☎830-5151 阿見町荒川本郷 | 広瀬歯科医院 ☎824-5858 川口一丁目 |
| 14日(日) | 叶多内科医院 ☎826-1566 桜ヶ丘町 | 野上病院 ☎822-0145 東崎町 | 石川クリニック ☎821-2587 大町 | 永国台歯科クリニック ☎826-1511 永国 |
| 21日(日) | 神立病院 ☎831-9711 神立中央五丁目 | 淀縄医院 ☎822-5615 大町 | 柴田マタニティクリニック ☎821-0154 桜町四丁目 | 鶴町歯科クリニック ☎841-0070 荒川沖西二丁目 |
| 28日(日) | 小原内科医院 ☎821-1015 中央二丁目 | 県南病院 ☎841-1148 中 | 鈴木医院 ☎821-0174 大町 | 小杉歯科医院 ☎824-1089 下高津一丁目 |
| 29日(月) | 石井内科クリニック ☎841-6125 右舂 | 中央大形整形形成外科 ☎821-0220 中央二丁目 | 土浦産婦人科 ☎821-0068 中央一丁目 | 梶塚歯科クリニック ☎823-1551 大和町 |

緊急のときの問合せ先/茨城県救急医療情報コントロールセンター(☎029-241-4199 年中無休24時間対応 歯科の案内は行っていません) お子さんが急な病気で心配なときの問合せ先/

茨城子ども救急電話相談(☎029-254-9900 毎日…午後6時30分~11時30分 日曜日、祝日…午前9時~午後5時)

土浦市休日緊急診療所

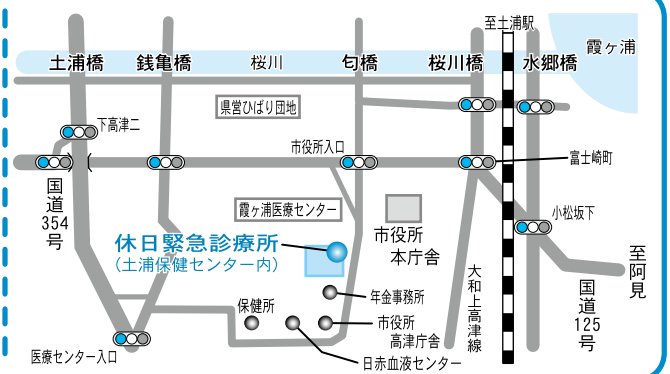
| 診療科 | 時間 | 木 | 金 | 土 | 日 | 祝 |
|-----|----------|---|---|---|---|---|
| 内科 | 午後7時~10時 | | | ☺ | ☺ | ☺ |
| 小児科 | 午前9時~12時 | | | ☺ | ☺ | ☺ |
| | 午後1時~4時 | | | ☺ | ☺ | ☺ |
| | 午後7時~10時 | ☺ | ☺ | ☺ | ☺ | ☺ |

下高津二丁目7番27号(土浦保健センター内)

☎823-9628 (診療時間帯のみ)

※受診する前に必ず電話し、保険証を持参してください。

※各医師の協力のもと、交代で勤務していただいています。



■発行 土浦市
〒300-8686 土浦市下高津一丁目20番35号
☎029-826-1111
E-mail info@city.tsuchiura.lg.jp
HP http://www.city.tsuchiura.lg.jp/
スマートフォン用ホームページ▶



■編集 市長公室広報広聴課



この広報紙は環境に配慮し、再生紙・植物油インキを使用しています。

次回「広報つちうら」4月上旬号は、4月2日(火)発行予定です。