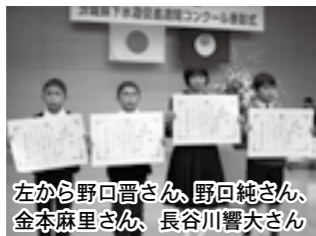


まちの話題 ズームアップつちうら

下水道促進週間コンクールで知事賞を受賞

平成24年度茨城県下水道促進週間コンクール表彰式が、1月24日に県庁講堂で行われ、4万8000点を超える応募作品の中から、市内小・中学生の作品が知事賞を受賞しました。



左から野口晋さん、野回純さん、金本麻里さん、長谷川響太さん

- 【特選】 絵画・ポスター…長谷川響太さん(土浦二小4年)
- 【準特選】 作文…金本麻里さん(土浦一中3年)
- 【入選】 新聞…野口 晋さん、野回純さん(東小4年)

全国ミニバスケットボール大会出場決定

1月26日、27日に笠松総合運動公園体育館で行われた「全国ミニバスケットボール大会茨城県予選会」で、土浦ミニバスケットクラブスポーツ少年団が見事優勝し、3月28日(木)から東京で開催される全国大会に出場します。全国大会に向けて主将の小神野凌さんは、「優勝目指して頑張ります」と力強く抱負を語りました。大舞台の雰囲気を楽しみながら、元気あふれるプレーで悔いが残らないよう全力を尽くしてください。



文化財に新たに指定

大聖寺(永国)が所有する「木造大日如来坐像胎内銘」が、2月28日に土浦市の文化財に指定されました。

この胎内銘は、大日如来坐像の頭部内から発見され、二代目関東惣検校を勤めた三嶋安一が、時の将軍徳川綱吉の健康を祈願して作ったと記されています。



市内から墨書が発見されたことは、三嶋安一と土浦のつながりを示すもので、地域の歴史を知る上でも貴重な資料といえます。

帰宅困難者避難誘導訓練を実施

3月2日、JR土浦駅を会場にして、大地震の発生後に列車が不通になり、帰宅困難者が滞留していることを想定した避難誘導訓練を実施しました。市とJR東日本の職員約150人が参加して、駅の降りホームから避難場所までの避難経路や、車イスの誘導方法などを確認し合いました。これからも、万が一の事態に備えた防災体制の強化を図り、安心・安全なまちづくりに努めてまいります。



地域安全情報 No.7

平成24年土浦市内窃盗発生状況(地区別)

	自 転 車 盗	車 上 ね ら い	万 引 き	住 宅 外 入 窃 盗	住 宅 以 外 入 窃 盗	自 動 車 盗	オ ー ト バ イ 盗	部 品 ね ら い	そ の 他	計
一中地区	136	43	37	12	43	23	19	25	97	435
二中地区	73	43	34	23	23	14	41	17	59	327
三中地区	119	40	91	47	15	32	42	9	68	463
四中地区	84	29	57	14	13	26	20	21	59	323
上大津地区	39	34	15	17	16	13	14	18	57	223
六中地区	25	16	6	17	9	10	22	13	32	150
都和地区	22	24	11	23	4	23	17	12	41	177
新治地区	3	20	4	5	7	9	3	1	38	90
計	501	249	255	158	130	150	178	116	451	2188

生活安全課(☎826-1111 内線2490)

土浦防犯ニュース ~ 忍び込みへの警戒を ~

夜間、住宅に泥棒が侵入する事件が相次いで発生しています。十分ご注意ください。

- 特徴**
- 南部(荒川沖周辺)の発生が多い
 - 深夜から明け方に多い
- 被害状況**
- 無施錠箇所からの侵入
 - 窓ガラスの鍵部分を割って侵入
 - 居間に置かれたバックから現金を盗む

普段からの心掛けで被害防止を

- ①外出や就寝時には、必ず玄関や窓の鍵を閉める
- ②窓には防犯センサーや補助錠を付ける
- ③庭に玉砂利を敷いたり、センサーライトを付ける
- ④外から見える場所にバックなどを置かない
- ⑤家の中には多額の現金などを置かない

県内で高齢者の交通事故が激発しています!

- 無理な横断は控えましょう
- 夜間は反射材を身につけましょう
- 安全確認を忘れずに
- 慣れた道でも気を抜かないで



平成25年度 国民健康保険、後期高齢者医療制度に加入の方へ 日帰り人間ドック・脳ドックの健診費用を助成します

申請 国民健康保険加入の方……国保年金課国保給付係(☎826-1111 内線2355)
後期高齢者医療加入の方…… 医療福祉係(☎内線2316)

国民健康保険税完納世帯または後期高齢者医療保険料完納者で、平成26年3月31日現在、40歳以上になる国民健康保険または後期高齢者医療の被保険者を対象に、日帰り人間ドック、脳ドックの受診費用を助成します。ただし、脳ドックは、平成23・24年度に脳ドックの助成を受けた方は除きます。

■人間ドック
健診項目/特定健診、眼科検査、聴力検査、胸部X線撮影、胃X線撮影、腹部超音波検査、便潜血検査など
助成額/2万円
申込締切/平成25年12月13日(金)(当日消印有効)
◎申し込み後、2週間ほどで決定通知を発送します。

■脳ドック
健診項目/特定健診、眼科検査、聴力検査、脳MRA、脳MRI検査など

定員/健診機関ごとに下記の表参照(いずれも定員を超えたときは抽選)
助成額/2万6250円
申込締切/4月17日(水)(当日消印有効)
◎締め切り後、定員を超えたときは抽選し、5月中旬に決定通知を発送します。

■共通
申込方法/はがきに、①希望する健診(ドック)名、②受診希望の健診機関(脳ドックの受診を希望される方は第2希望まで記入)、③住所、④氏名(ふりがな)、⑤電話番号を記入し郵送(1人につき1枚)

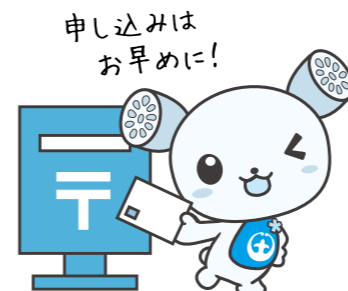
- 同年度内で助成が受けられるのは、人間ドックまたは脳ドックのいずれかです。
- 助成を受けた方は、年度内の医療機関健診、総合健診の助成は受けられません。

健診機関 ◎決定通知書がお手元に届いてから、健診機関への受診日の予約をお願いします。

人間ドック健診機関	電話番号	自己負担額※1	定員
神立病院健診センター	832-8951	2万円程度	なし
土浦協同病院農村健康管理センター	826-3221		
日立製作所土浦診療健診センター(国保加入者のみ)	831-5830		
霞ヶ浦成人病研究事業団健診センター(東京医科大学茨城医療センター)	887-4563		
つくば総合健診センター(筑波メディカルセンター)	856-3500		
筑波記念病院つくばトータルヘルスプラザ(国保加入者のみ)	864-8002		
牛久愛和総合病院総合健診センター	873-4334		
つくばセントラル病院健診センター	874-7985		
龍ヶ崎済生会病院総合健診センター	0297-63-7178		
脳ドック健診機関	電話番号		
霞ヶ浦成人病研究事業団健診センター(東京医科大学茨城医療センター)	887-4563	2万6250円	300人
つくば総合健診センター(筑波メディカルセンター)	856-3500	2万6250円	300人
土浦協同病院農村健康管理センター※2	826-3221	3万9900円	80人
筑波記念病院つくばトータルヘルスプラザ(国保加入者のみ)	864-8002	2万6250円	50人
龍ヶ崎済生会病院総合健診センター	0297-63-7178	2万6250円	50人

※1 いずれも自己負担額は、助成額を差し引いた額です。
※2 土浦協同病院農村健康管理センターの自己負担額は、人間ドックの検査項目もすべて含んだ金額です。

申込はがき記入例



<p>表</p> <p>〒300-8686</p> <p>土浦市下高津一丁目20-35</p> <p>土浦市役所 国保年金課 行</p>	<p>裏(人間ドック)</p> <p>①人間ドック希望</p> <p>②受診希望の健診機関</p> <p>③住所</p> <p>④氏名(ふりがな)</p> <p>⑤電話番号</p>	<p>裏(脳ドック)</p> <p>①脳ドック希望</p> <p>②受診希望の健診機関</p> <p>第1希望()</p> <p>第2希望()</p> <p>※必ず第2希望まで記入</p> <p>③住所</p> <p>④氏名(ふりがな)</p> <p>⑤電話番号</p>
--	--	---