

広報

2017

# つちうら③

Tsuchiura Public Relations

No.1190

特集 つちうらの桜



# つちうらの

# 桜



亀城公園



新川

桜は古くから多くの人に愛されており、土浦でも市の花に制定されています。また市内には桜の名所が数多くあります。

## ◆加と桜

桜川堤には、霞ヶ浦の河口付近から虫掛方面まで、約500本の桜が植えられています。河川敷の菜の花との競演の中、のんびりと散策を楽しめます。新川堤は幅の狭い川の両岸に植えられている約100本のソメイヨシノが満開になると、枝が水面に覆いかぶさり、みごとな桜のトンネルになります。水面にも桜が映りこみとてもきれいです。

## ◆公園と桜

市民の憩いの場として親しまれている亀城公園は、堀に囲まれた城の姿が、水に浮かぶ亀に見えたことから「亀城」の愛称がついたといわれています。櫓門は、城郭建築の遺構としては関東地方唯一のもので、公園の象徴になっています。園内には約70本のソメイヨシノがあり、櫓や堀との調和はみごとです。乙戸沼公園には、ソメイヨシノやヤエザクラが約900本植えられています。



神立公園



神立公園



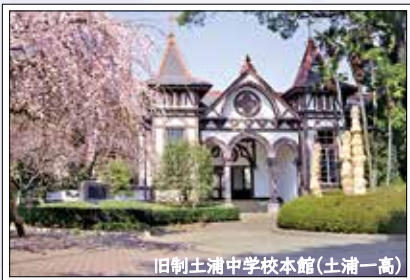
土浦三高







竜ヶ峰



旧制土浦中学校本館(土浦一高)



桜川



乙戸沼公園



りんりんロード



穴塚大池



中貫公園



真鍋小学校



真鍋小学校(ライトアップ)



霞ヶ浦総合公園

### ◆学校と桜

ます。お花見の時期には、大勢のお花見客や遊具で遊ぶ子どもたち、出店などでにぎわっています。市内の公園には多くの桜が植えられており霞ヶ浦総合公園や神立公園、中貫公園もお花見のスポットです。

ぶして桜の木の下を歩く、ほほえましい光景を見ることが出来ます。土浦第一高等学校の敷地内には、明治37(1904)年に建てられたゴシック様式の旧制土浦中学校本館が残されています。国指定重要文化財に指定されている建物とシダレザクラが重なり、明治・大正ロマンが漂います。土浦第三高等学校前の坂はみごとな桜のトンネルとなります。

ほかにも竜ヶ峰やりんりんロード、穴塚大池など桜の見所がたくさんあります。この春は市内の桜をめぐってみたいかがでしょうか。





上高津貝塚ふるさと歴史の広場テーマ展 土浦の遺跡22

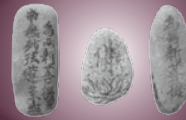


## 平成27年度遺跡調査の成果

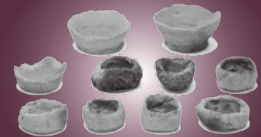
—土の中にこめられた祈りと思い—

3月22日(水)～5月7日(日)

上高津貝塚ふるさと歴史の広場は、国指定史跡上高津貝塚の保存と博物館活動以外に、市内の埋蔵文化財調査センターとしても活動しています。今回の展示では、昨年度に発掘調査や整理作業などを行った4つの遺跡の調査結果を紹介します。



▲浅間台一字一石経塚 経石



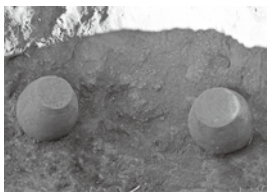
▲初買場遺跡 手づくね土器▲

### せんげんだい 浅間台一字一石経塚(木田余)



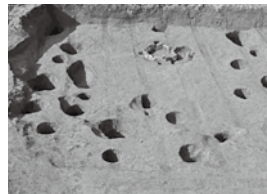
急傾斜地を保護するための工事現場から、江戸時代に法華経を石に書いて埋めた経塚が発見されました。経塚としての発見は、県内で2例目となります。

### 宮西 A 遺跡(沖宿町)



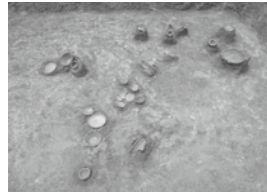
道路整備の工事現場から、奈良時代から平安時代のむらの跡が見つかりました。住居跡から煮炊きや暖を取るのに使った「カマド」が出土しました。

### 神立遺跡(神立町)



店舗建設に伴う調査で縄文時代中期のむらの跡と中世室町時代の地下室の跡が見つかりました。地下室からは中国製の陶磁器の破片が出土しました。

### もみかいば 初買場遺跡(木田余東台二丁目)



アパート建設に伴う調査で古墳時代後期の住居の跡が見つかりました。新しい家に移る際にモモや土器を使ってまつりの儀式を行っていたようです。

### 🍷 調査発表会

📅 4月29日(土) 午後2時～3時

📍 考古資料館体験学習室

🗣️ 考古資料館学芸員

👤 定60人(先着順)

※入館料が必要です。

### 🍷 展示解説会

📅 4月2日(日)、5月6日(土) 午後2時～2時30分

📍 考古資料館特別展示室

🗣️ 考古資料館学芸員

※入館料が必要です。

### 🍷 植物観察会

📅 4月2日(日)、5月6日(土) 午後2時30分～3時

📍 広場(集合/資料館入口)

🗣️ 考古資料館学芸員

### 🍷 展示の見どころ 🍷



上高津貝塚ふるさと  
歴史の広場  
比毛学芸員

埋蔵文化財センターとしての主な活動は、地中に埋まっている遺跡の調査です。遺跡はそのままの形で保存するのが原則ですが、工事などでやむを得ず壊さなければならぬ時に発掘調査を行います。遺跡は昔の人々がどのように暮らしていたのかを知るための貴重な手がかりで、今回の展示では、その成果の一部をご紹介します。一つ一つの石に宿る文字を書いた人の「祈り」、まつりの儀式に託した「思い」など、遺跡として残った昔の人々の生きた証をご覧ください。

上高津貝塚ふるさと歴史の広場(考古資料館) 上高津1843 ☎826-7111

休館日/毎週月曜日(3月20日を除く)、3月21日(火)

開館時間/午前9時～午後4時30分

入館料/一般…105円、小・中学生、高校生…50円(20人以上の団体は一般…75円、小・中学生、高校生…30円)

◎毎週土曜日は、小・中学生、高校生は入館無料

## 土浦市立博物館第38回特別展

# 土浦八景—よみがえる情景へのまなざし

3月18日(土)～5月7日(日)

江戸時代、日本の各地では八つの美しい風景を選んで漢詩や和歌を詠み、絵に描きました。土浦でも江戸時代後期に、銭亀夕照・下田落雁・神龍寺暁鐘・桜橋晴嵐・川口帰帆・霞浦秋月・鷺宮夜雨・北門暮雪からなる「土浦八景」が選ばれ、沼尻墨僊や内田野帆らが和歌や俳句を詠んでいます。最近では、もっと古い別の八景があることもわかってきました。藩主土屋篤直が選定した「垂松亭八景」です。

この展覧会では、中国から伝わった八景という文化の広がりをもとに、土浦のふたつの八景をくわしくご紹介します。自分たちが暮らす地域の風景を愛し、その価値を発見していった先人たちの「まなざし」に迫ります。

### ■展示構成■

- |                |                |
|----------------|----------------|
| I 八景の受容と展開     | IV 八景をめぐる文化的背景 |
| II 大名が選んだ土浦の八景 | V 霞ヶ浦周辺の八景     |
| III 土浦八景の展開    | VI 八景という水脈     |
|                | —受け継がれる〈まなざし〉  |

### ■記念講演会

「土浦八景から日本の八景へ」

日 4月15日(土) 午後1時30分～3時

講 堀川貴司さん

(慶應義塾大学ス道文庫)

### ■土浦城ウォッチング

「土浦八景ゆかりの人々」

土浦八景ゆかりの地を歩いてたどります。

日 4月8日(土) 午前9時～正午

※小雨決行

講 土浦市観光ボランティアガイド、博物館学芸員

定 35人(先着順)

料 ¥100円(資料代)

申 3月10日(金)から電話または直接

### ■連携講座

「八景にみる霞ヶ浦と常総地域」

日 4月23日(日) 午後1時～4時

「正定山八景と江戸崎」

講 平田満男さん

(稲敷市郷土資料調査員)

「鹿島八景と『浪逆湖泛遊図巻』」

講 梶山孝夫さん

(元清真学園高等学校)

「垂松亭八景の成立」

講 博物館学芸員

「土浦八景の展開」

講 博物館学芸員

### ◎講演会・講座共通事項

場 博物館視聴覚ホール

定 70人(先着順)

### ■展示解説会「八景をめぐる旅」

日 3月26日(日)、4月9日(日)、5月3日(水) 午後2時～3時

講 博物館学芸員

※入館料が必要です。

### ■関連企画

「写真でみる土浦八景の今昔」

「みんなで選ぼう、後世に残したい土浦の風景」

(協力:土浦市文化財愛護の会写真部会)

「小学生が選んだ〈まちの風景〉」

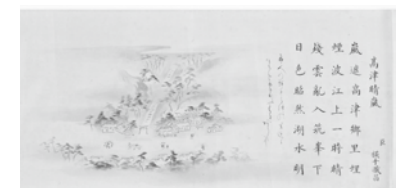
(協力:土浦市内の小学5年生の皆さん)



▲草久さ集(個人所蔵・当館寄託)



▲垂松亭八景詩巻「銭亀橋夕照」(当館所蔵)



▲垂松亭八景詩巻「高津晴嵐」(当館所蔵)

### ■展示の見どころ■



市立博物館  
堀部学芸員

「土浦八景」をみていくと、江戸時代の人々が、自分たちの住んでいる土浦の風景を愛し、良く観察していたことが分かります。近年見つかった「垂松亭八景」も含め、江戸時代の土浦の人々が土浦のどこに魅力を感じていたのか。展示を通して、江戸時代の人々が持っていた「自分たちの暮らすまち」に対する〈まなざし〉を感じてください。

土浦市立博物館 中央一丁目15-18 ☎824-2928

休館日／毎週月曜日(3月20日を除く)、3月21日(火)、3月14日(火)～17日(金)は展示作業のため休館

開館時間／午前9時～午後4時30分 無料開館日／4月2日(日)桜まつり協賛

入館料／一般…105円、小・中学生、高校生…50円(20人以上の団体は一般…75円、小・中学生、高校生…30円)

◎毎週土曜日は、小・中学生、高校生は入館無料

# 土浦市の職員給与・定員管理等の公表

土浦市職員の給与は、国や県、ほかの市町村職員の給与、または民間企業の給与などを踏まえて、「土浦市職員の給与に関する条例」で定められています。職員の給与は、給料と扶養手当、通勤手当などの諸手当から成り立っています。ここでは、こうした職員給与などの状況についてお知らせします。

個人人事課（☎ 826・1111 内線2329）

## ■ 人件費の状況 (平成27年度決算)

| 区 分  | 歳 出 額(A)            | 実 質 収 支           | 人 件 費(B)           | 人件費率<br>(B/A) | <参考><br>26年度の<br>人件費率 |
|------|---------------------|-------------------|--------------------|---------------|-----------------------|
| 普通会計 | 613億4582万<br>7000円  | 6億4684万<br>2000円  | 93億8255万<br>4000円  | 15.3%         | 17.5%                 |
| 特別会計 | 417億9620万<br>6000円  | 6億3305万<br>4000円  | 6億8126万<br>8000円   | 1.6%          | 1.7%                  |
| 計    | 1031億4203万<br>3000円 | 12億7989万<br>6000円 | 100億6382万<br>2000円 | 9.8%          | 11.0%                 |

※人件費とは、一般職の給与(給料+手当)、退職手当、共済組合負担金、特別職の給料、非常勤職員の報酬などをいいます。実質収支とは、歳入総額から歳出総額と翌年度へ繰り越すべき財源を差し引いた額をいいます。

## ■ 職員給与費の状況 (平成27年度決算)

| 区 分  | 職員数<br>(A) | 給 与 費             |                   |                   |                  | 1人当り<br>給与費<br>(B)/(A) |
|------|------------|-------------------|-------------------|-------------------|------------------|------------------------|
|      |            | 給 料               | 職 員 手 当           | 期末・<br>勤勉手当       | 計(B)             |                        |
| 普通会計 | 945人       | 33億7262万<br>6000円 | 11億<br>2795万円     | 14億318万<br>8000円  | 59億376万<br>4000円 | 624万<br>7369円          |
| 特別会計 | 91人        | 2億9961万<br>1000円  | 1億301万<br>5000円   | 1億<br>2336万円      | 5億2598万<br>6000円 | 578万666円               |
| 計    | 1036人      | 36億7223万<br>7000円 | 12億3096万<br>5000円 | 15億2654万<br>8000円 | 64億<br>2975万円    | 620万<br>6322円          |

※職員数および給与費には、非常勤職員などを含みません。職員手当には、退職手当を含みません。職員数は平成27年10月1日の一般職(教育長および公益的法人派遣職員3人を除く)の人数です。

## ■ 一般行政職の級別職員数の状況 (平成28年4月1日現在)

| 区 分          | 1 級   | 2 級   | 3 級   | 4 級         | 5 級  | 6 級  | 7 級  | 8 級  | 計    |
|--------------|-------|-------|-------|-------------|------|------|------|------|------|
| 標準的な<br>職務内容 | 主 事   | 主 幹   | 係 長   | 課長補佐<br>主 査 | 副参事  | 課 長  | 参 事  | 部 長  |      |
| 職 員 数        | 144人  | 92人   | 108人  | 129人        | 29人  | 32人  | 11人  | 9人   | 554人 |
| 構 成 比        | 26.0% | 16.6% | 19.5% | 23.3%       | 5.2% | 5.8% | 2.0% | 1.6% | 100% |

※土浦市職員の給与に関する条例で定める行政職給料表の級区分による職員数です。標準的な職務内容とは、それぞれの級に該当する代表的な職名です。消防職、企業職、技能労務職を含みません。

## ■ 一般行政職の初任給の状況 (平成28年4月1日現在)

| 区 分   | 土 浦 市    | 茨 城 県    | 国                |
|-------|----------|----------|------------------|
| 大 学 卒 | 19万200円  | 18万100円  | 17万6700円<br>(一般) |
| 高 校 卒 | 14万4600円 | 14万6800円 | 14万4600円         |

※人事院勧告などによる給与改定前

## ■ 一般行政職の平均給料月額および平均年齢の状況 (平成28年4月1日現在)

| 区 分     | 土 浦 市    | 茨 城 県    | 国        |
|---------|----------|----------|----------|
| 平均給料月額  | 30万2202円 | 33万7283円 | 33万1816円 |
| 平 均 年 齢 | 41.4歳    | 42.9歳    | 43.6歳    |

※人事院勧告などによる給与改定前

## ■ 特別職の報酬等の状況 (平成28年4月1日現在)

| 区 分              | 給料・報酬の月額                       | 期 末 手 当<br>(平成28年度支給割合)               |
|------------------|--------------------------------|---------------------------------------|
| 市 長<br>副市長       | 給料<br>67万7600円<br>79万円         | 6月期 1.50月分<br>12月期 1.60月分<br>計 3.10月分 |
| 議 長<br>副議長<br>議員 | 報酬<br>57万円<br>50万円<br>46万7000円 |                                       |

※平成28年1月1日から平成31年11月21日までの期間  
は、市長の給料月額を30%減額しています。

## ■ 一般行政職の経験年数別・学歴別平均給料月額の状況 (平成28年4月1日現在)

| 区 分   | 経 験 年 数  |          |          |
|-------|----------|----------|----------|
|       | 10年      | 15年      | 20年      |
| 大 学 卒 | 25万4546円 | 30万5875円 | 34万6957円 |
| 高 校 卒 | 21万8500円 | 27万8500円 | 33万133円  |

※経験年数とは、卒業後直ちに採用され引き続き勤務している場合は、採用後の年数をいいます。



## ■ 職員手当のうち、期末・勤勉手当、退職手当の支給概況

| 区 分                | 土 浦 市                                      | 国  |
|--------------------|--|--|
| 期 末 手 当<br>勤 勉 手 当 | (平成27年度支給割合)                               | (平成27年度支給割合)                               |
|                    | 期末手当 勤勉手当                                  | 期末手当 勤勉手当                                  |
|                    | 6 月期 1.225月分 0.75月分                        | 6 月期 1.225月分 0.75月分                        |
|                    | 12月期 1.375月分 0.85月分                        | 12月期 1.375月分 0.85月分                        |
|                    | 計 2.60月分 1.60月分                            | 計 2.60月分 1.60月分                            |
|                    | (平成28年度支給割合)                               | (平成28年度支給割合)                               |
| 期 末 手 当<br>勤 勉 手 当 | 期末手当 勤勉手当                                  | 期末手当 勤勉手当                                  |
|                    | 6 月期 1.225月分 0.80月分                        | 6 月期 1.225月分 0.80月分                        |
|                    | 12月期 1.375月分 0.80月分                        | 12月期 1.375月分 0.80月分                        |
|                    | 計 2.60月分 1.60月分                            | 計 2.60月分 1.60月分                            |
|                    | 職制上の段階、職務の級などによる加算措置 → 有<br>管理職員への加算措置 → 無 | 職制上の段階、職務の級などによる加算措置 → 有<br>管理職員への加算措置 → 有 |
|                    | (平成28年度末支給率)                               | (平成28年度末支給率)                               |
| 退 職 手 当            | 自己都合 定年                                    | 自己都合 勤奨・定年                                 |
|                    | 勤続20年 20.445月分 25.55625月分                  | 勤続20年 20.445月分 25.55625月分                  |
|                    | 勤続25年 29.145月分 34.5825月分                   | 勤続25年 29.145月分 34.5825月分                   |
|                    | 勤続35年 41.325月分 49.59月分                     | 勤続35年 41.325月分 49.59月分                     |
|                    | 最高限度額 49.59月分 49.59月分                      | 最高限度額 49.59月分 49.59月分                      |
|                    | その他の加算措置 → 無                               | その他の加算措置 → 定年前早期退職特例措置<br>(3%～45%加算)       |

※勤勉手当支給割合は、人事評価結果が標準の者の割合です。退職手当の支給率は、県内全市町村同率です。

## ■ 部門別職員数の状況

(各年4月1日現在)

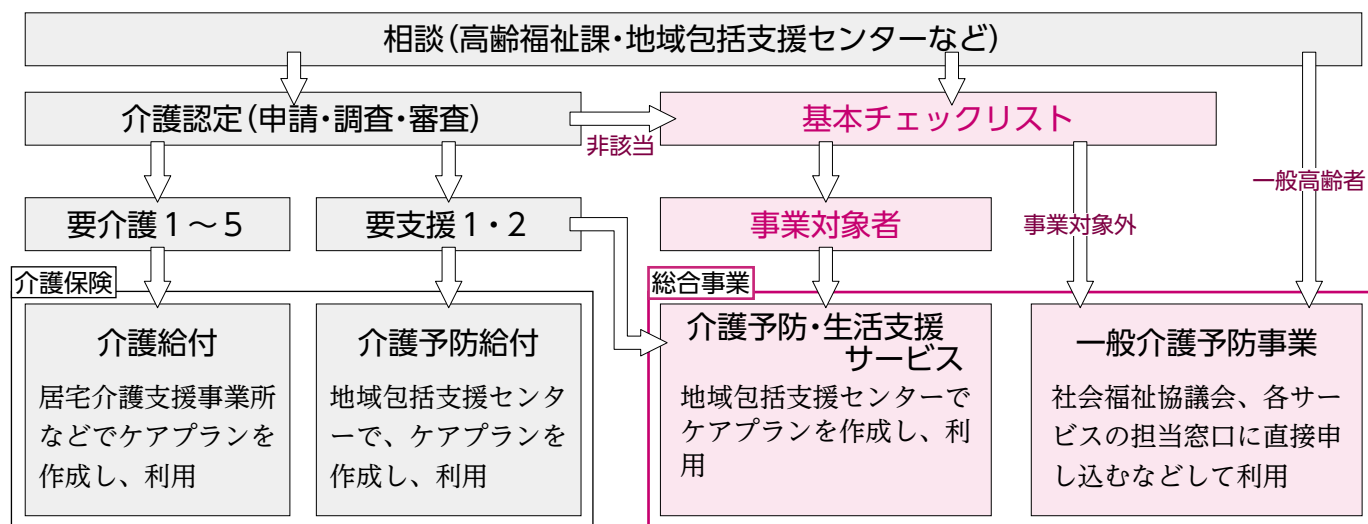
| 区 分           |       |  | 職 員 数 |       |       | 前年との<br>比 較 |
|---------------|-------|--|-------|-------|-------|-------------|
| 部 門           |       |  | 平成26年 | 平成27年 | 平成28年 |             |
| 一般行政<br>部門    | 議 会   |  | 9人    | 9人    | 9人    | 0人          |
|               | 総 務   |  | 163人  | 165人  | 160人  | ▲5人         |
|               | 税 務   |  | 61人   | 60人   | 58人   | ▲2人         |
|               | 民 生   |  | 194人  | 197人  | 198人  | 1人          |
|               | 衛 生   |  | 79人   | 77人   | 78人   | 1人          |
|               | 労 働   |  | 2人    | 2人    | 2人    | 0人          |
|               | 農林水産  |  | 29人   | 30人   | 30人   | 0人          |
|               | 商 工   |  | 11人   | 11人   | 12人   | 1人          |
|               | 土 木   |  | 94人   | 96人   | 98人   | 2人          |
|               | 小 計   |  | 642人  | 647人  | 645人  | ▲2人         |
| 特別行政<br>部門    | 教 育   |  | 110人  | 110人  | 106人  | ▲4人         |
|               | 消 防   |  | 190人  | 188人  | 185人  | ▲3人         |
|               | 小 計   |  | 300人  | 298人  | 291人  | ▲7人         |
| 普通会計 計        |       |  | 942人  | 945人  | 936人  | ▲9人         |
| 公営企業等<br>会計部門 | 水 道   |  | 21人   | 21人   | 20人   | ▲1人         |
|               | 下 水 道 |  | 22人   | 23人   | 22人   | ▲1人         |
|               | そ の 他 |  | 43人   | 46人   | 47人   | 1人          |
| 公営企業等会計部門 計   |       |  | 86人   | 90人   | 89人   | ▲1人         |
| 合 計           |       |  | 1028人 | 1035人 | 1025人 | ▲10人        |



## 利用までの流れ

総合事業が開始となるにあたり、『要介護1～5』、『要支援1・2』という今までの利用区分に加え、『事業対象者』という新たな利用区分ができます。『事業対象者』とは、基本チェックリストを行い、生活機能に低下が見られると判断された人のことを指します。

まずは、『要介護1～5』、『要支援1・2』、『事業対象者』のどの区分に該当するのかの確認が必要となりますので、お近くの窓口までお気軽にご相談ください。その方の状態に応じ、介護認定申請や基本チェックリストなどを行います。その後、結果に応じてサービス提供窓口をご案内いたします。



## まずはご相談ください

総合事業の開始にともない、現行のサービス内容が一部変更になる場合もございますので、サービス利用のことで何かわからないところがあれば、高齢福祉課または地域包括支援センターにお気軽にご相談ください。

訪問でのご相談も行っています。お気軽にお問い合わせください。



地域包括支援センター職員

### 相談窓口

高齢福祉課

☎826-1111 内線2500

地域包括支援センターうらら

☎824-0332

## 土浦市シルバー人材センターで

### 総合事業向けの家事援助サービスがはじまります！

総合事業では、『住民参加による支え合いの地域づくり』が目的の1つとなっています。

市では、住民参加によるサービスの1つとして、4月から土浦市シルバー人材センターによる訪問型サービスを開始します。シルバー人材センター会員が要支援1・2の方、総合事業の事業対象者のお宅を訪問し、家事援助サービス（掃除・買い物・調理など）を提供します。

1回60分までで、利用料は一律100円です。



平成29年4月より

# 介護予防・日常生活支援総合事業が 新たに始まります

☎高齡福祉課(☎821-1111 内線2500)

現在、日本はこれまでにない急速な高齢化に直面しており、土浦市もまた例外ではありません。今後ますます加速する高齢者の増加と生産人口の減少のなかで、持続可能な医療や介護の枠組作りが社会全体での課題となっています。

土浦市では、今年の4月から「**介護予防・日常生活支援総合事業**」(総合事業)が始まります。この事業は、介護ニーズの増加と、担い手の減少に早い段階から対応していくためのものです。

年齢を重ねても、いつまでも住み慣れた土地で安心して暮らしていくためには、高齢者の方々自身が、社会での「役割」や「いきがい」をもつことが大切です。土浦市では、高齢者の方だけでなく、それを支える若い世代も安心して暮らしていける、そんな支えあいの「地域づくり」を目指しています。

高齡福祉課職員



## Q.総合事業ってなんですか？

A.65歳以上のすべての方を対象とした

福祉制度の新しい仕組みです。

総合事業は2つの事業に分けられます。それが、**介護予防・生活支援事業**と**一般介護予防事業**です。

介護予防・生活支援事業では、これまで介護保険で要支援1・2の認定を受けていた方が利用していた訪問型のサービスや通所型のサービスを、65歳以上で、基本チェックリストで生活機能の低下がみられた人であれば利用できるようになります。

また、65歳以上の全ての人が一般介護予防事業を受けることができますようになります。

### 総合事業

#### 介護予防・生活支援事業

【対象者】 要支援1・2の人および基本チェックリストで「事業対象者」と認められた人。

【サービスの種類】 訪問介護、通所介護など

#### 一般介護予防事業

【対象者】 65歳以上のすべての人

【サービスの種類】 「楽しく運動講座」、「健康増進フォロー教室」、「シニアカレッジ」など

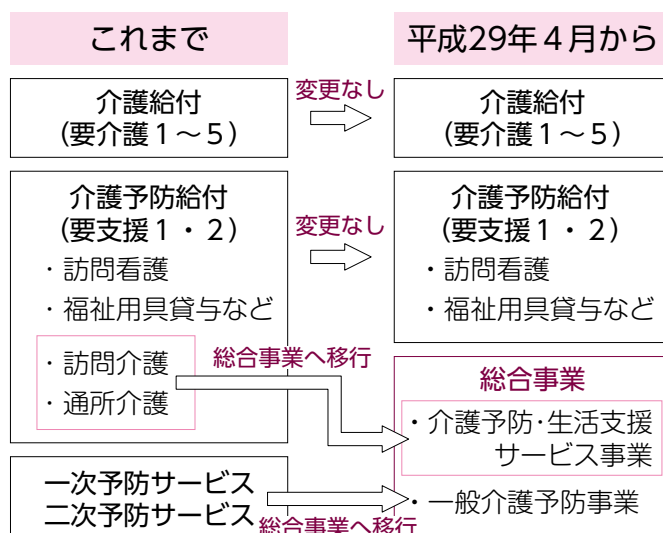
## Q.現在要支援2です。サービスが使えなくなりますか？

A.今までどおり利用できます。

要支援1・2の認定を受けている人への予防給付のうち、訪問介護(ホームヘルパー)、通所介護(デイサービス)は総合事業の「**介護予防・生活支援サービス**」に移行となりますが、現在ご利用中の方は、そのまま継続してサービスを受けることができます。

訪問看護や福祉用具貸与については、今までどおり介護予防給付でのサービス提供となります。

また、現在一次予防サービス、二次予防サービスを利用されている方についても、総合事業の一般介護予防事業へ移行となります。







## INFORMATION

## 情報ひろば

|   |       |   |        |
|---|-------|---|--------|
| 日 | 日時・日程 | 持 | 持ち物    |
| 場 | 会場    | 料 | 料金・受講料 |
| 対 | 対象者   | 申 | 申込方法   |
| 講 | 講師    | 切 | 締め切り   |
| 内 | 内容    | 問 | 問い合わせ  |
| 定 | 定員    | 他 | その他    |

土浦市役所 ☎826-1111

防災行政無線 ☎0120-826113

## マイシティつちうら

まちの話題やニュースをお届けします。土浦ケーブルテレビ デジタル11ch(111ch)【毎日9:00/12:00/16:00/20:00の各15分】

## 土浦市メールマガジン

行政、子育て、健康づくり、観光・イベントなどの情報をメールでお届けします。

登録はこちら▶



## 消防署所の統合

4月1日に土浦消防署並木出張所を土浦消防署へ統合します。統合により効率的な人員および車両の運用を行い、消防力の更なる向上を図ります。ご理解・ご協力をお願いいたします。

消防本部総務課(☎821・0119)

## 土浦港周辺広域交流拠点基本計画策定委員会

日 3月24日(金) 午後1時から  
(受け付けは午後0時30分から)

場 本庁舎3階 301会議室  
内 土浦港周辺広域拠点基本計画(案)について など

定 傍聴者/10人(先着順)

問 都市計画課(☎内線2266)

## 図書館協議会

日 3月24日(金) 午後1時30分から  
(受け付けは午後1時から)

場 生涯学習館 研修室1  
内 平成28年度図書館サービス事業実績、新図書館整備進捗状況、新図書館運営関連事項など

定 傍聴者/15人(先着順)

問 市立図書館(☎822・3025)

## 廃棄物減量等推進審議会委員募集



日 任期/委嘱の日から2年間  
対 市内に住所を有する20歳以上の方で、本市の他の委員に委嘱または任命されていない方

内 一般廃棄物の減量や再利用

促進についての調査・審議  
定 募集人数/2人

申 環境衛生課またはホームページにある応募用紙に応募の動機、廃棄物減量に関する意見(800字以内)など必要事項を記入して、郵送または直接

募集期間/3月6日(月)~31日(金)

※詳しくはホームページをご覧ください  
覧になるか、お問い合わせください

問 環境衛生課(☎内線2492)

## 固定資産(土地・家屋)価格などの縦覧

自分の土地や家屋に関する評価が適正か確認するため、「価格等縦覧帳簿」を縦覧することができます。

日 4月3日(月)~5月1日(月)  
午前8時30分~午後5時15分(土・日を除く)

場 課税課

持 身分証明書(本人確認ができるもの)

問 課税課(☎内線2228)

## グリーンカーテン用の苗を提供します



◎ 次のすべてに該当する方  
◎ 今夏、自宅にグリーンカーテンを設置する方

◎ グリーンカーテンコンテスト(家庭部門)に応募する方(8月募集予定)

内 配布物/ゴーヤ、西洋アサガオ(1人6本まで、組み合わせ自由)

定 100人(先着順、1世帯につき1人)

申 環境保全課、各支所・出張所、各地区公民館、市ホームページにある申込書に必要事項を記入して、郵送、ファクス、メールまたは直接

※ 3月31日(金)(必着)

※ 苗の配布日・場所は、申し込み後にお知らせします。  
問 土浦市環境基本計画推進協議会事務局(環境保全課内線2327、☎826・1064、✉k-hozen@city.tsuchiura.lg.jp)

## 「道路ふれあい月間」推進標語募集

場 応募部門/小学生の部、中学生の部、一般の部(高校生以上)

申 応募方法/標語と住所、氏名(フリガナ)、年齢、性別、電話番号、応募部門、何を見て応募したかを記入し、はがきまたはメールで

※ 3月31日(金)(必着)

問 国土交通省道路局道路交通

管理課総務係(☎03・5253・8111) 〒100-8918、東京都千代田区霞が関2-1-3 ☎kurea-gekan-h25@milt.go.jp

## 大好きいばらき

合同企業説明会 in 東京

日 3月14日(火) 午後1時~午後5時

場 マイナビビルーム(東京都千代田区一ツ橋)

対 平成30年3月に大学などを卒業予定の方

内 茨城を代表する優良企業50社が、東京で企業説明会を開催します。

問 県労働政策課(☎029・301・3645)

## ネイチャーセンター工作教室

日 3月26日(日) 午前11時から、午後2時から

場 ネイチャーセンター  
対 小学生以下(保護者同伴)  
内 折り紙や身近にある材料を使って、チュウリップを作ってみよう。

定 各10人(先着順)  
申 電話または直接  
問 ネイチャーセンター(☎826・4829)

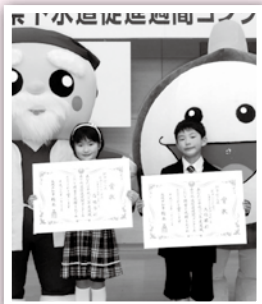




## 平成28年度 茨城県下水道促進週間コンクール表彰式

問 下水道課(☎826-1111 内線2317)

茨城県下水道促進週間コンクール表彰式が1月27日に県庁講堂にて行われ、県内の全応募作品55,812点中、土浦市からは4人が入賞しました。



(古橋杏彩さん、大塚雅仁さん)

### 【知事賞入選】

|           |       |    |                        |
|-----------|-------|----|------------------------|
| 絵画・ポスター部門 | 右昶小   | 2年 | 古橋 <sup>あずさ</sup> 杏彩さん |
| 絵画・ポスター部門 | 上大津西小 | 1年 | 大塚 <sup>まさと</sup> 雅仁さん |

### 【佳作】

|           |      |    |                        |
|-----------|------|----|------------------------|
| 絵画・ポスター部門 | 土浦小  | 6年 | 岡野 <sup>ことみ</sup> 扇弓さん |
| 作文部門      | 大岩田小 | 6年 | 坂本 <sup>あづさ</sup> 温咲さん |

## シルバー人材センター

### 嘱託職員の募集

日 任用期間／平成29年4月1日～平成30年3月31日、

勤務日／月曜日～金曜日

(土・日、祝日、年末年始は休み)、

勤務時間／午前8時30分～午後5時15分、

場 勤務地／同センター内

内 派遣管理業務に関する事務

定 募集人数／1人

☎ 3月13日(月)

※申込方法など、詳しくはお

問い合わせください

問 同センター(☎824・8281)

## 鵬墨会水墨画作品展

日 3月16日(木)～20日(月) 午前10時～午後5時(16日は午後1時から、20日は午後3時まで)

場 県南生涯学習センター(ウララビル5階)

問 鵬墨会本部(☎029・873・9862 上坂)

## バドミントンシニア交流会

日 3月26日(日) 午前9時30分～午後3時

場 新治トレーニングセンター

対 55歳以上の男性または50歳以上の女性

内 団体戦形式による交流戦(1人でも申し込み可)

定 40人(先着順)

特 運動着・運動靴・ラケット

¥ 1000円

申 住所、氏名、電話番号を記入し、ファクス、メールまたは電話で

☎ 3月17日(金)

問 市体育協会バドミントン部

(☎090・4840・8659 高桑、FAX 825・7120、✉takakuwa@ryo

ko.co.jp)

## 保護司会市民公開講座

日 3月18日(土) 午後1時30分～3時30分

場 更生保護サポートセンター

(川口二丁目 元中央出張所2階)

講 狩野平左衛門岳也さん(土浦地区保護司)

内 講演「見て見ぬふりをしない」

問 同サポートセンター(☎875・9701)

## 茨城県弁護士会憲法講演会

日 3月18日(土) 午後1時30分～4時30分

場 県南生涯学習センター(ウララビル2階)

講 木村草太さん(首都大学東京教授)

内 講演「木村草太先生おおいに語る」など

定 100人(先着順)

問 茨城県弁護士会(☎029・221・3501)

## 国家公務員募集



人事院は平成29年度中に次の国家公務員採用試験を行います。

□ 総合職試験(院卒者試験・大卒程度試験)

日 第1次試験／4月30日(日)

☎ 受付期間／3月31日(金)～4月10日(月)

申 ホームページから

□ 一般職試験(大卒程度試験)

日 第1次試験／6月18日(日)

☎ 受付期間／4月7日(金)～4月19日(水)

申 ホームページから

□ 一般職試験(高卒者試験・社会人試験(係員級))

日 第1次試験／9月3日(日)

☎ 受付期間／

インターネット申し込み：6月19日(月)～28日(水)、郵送・持参(インターネット申し込みができない場合のみ)：6月19日(月)～21日(水)

※申込方法など詳しくは人事院ホームページをご覧ください。

問 人事院関東事務局(☎048・740・2006)

## 在職者訓練受講生募集



日 5月9日(火)、11日(木)、16日(火)、18日(木)、23日(火)、25日(木)(6日間) いずれも午後6時～9時

場 県立土浦産業技術専門学院

内 第二種電気工事士の筆記試験対策

定 25人(定員を超えた場合は抽選)

¥ 2980円

申 往復はがきに講座名、住所、氏名、年齢、電話番号、職業(会社名)を記入し、郵送またはホームページから

☎ 3月13日(月)～4月3日(月)(必着)

問 同学院(☎300・0849 中村西根番外50 ☎841・3551)



# 4月1日から保険証が新しくなります

国保年金課国保賦課係 ☎ 826-1111 内線2296

新しい国民健康保険被保険者証(保険証)を3月末日までに送付します。保険証が届いたら、記載内容を確認してください。

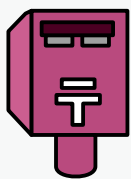
また、4月1日からは新しい保険証を医療機関の窓口に提示してください。なお、現在お持ちの保険証の有効期限は、3月31日です。有効期限が満了した保険証は、自分で処分するか、国保年金課、各支所・出張所にお返しください。

## 簡易書留で送付します

保険証は、3月中旬から順次簡易書留で配達します。不在の場合、「不在連絡票」を投函のうえ4月2日(日)まで土浦郵便局(城北町)に留め置かれます。「不在連絡票」を受け取った方は、速やかに土浦郵便局に連絡し受領してください。

4月4日(火)以降は、国保年金課窓口での交付となります。運転免許証などの本人確認書類とはんこを持参してください。

詳しくはお問い合わせください。



## ご存知ですか？

国保の加入・脱退は自動的にには行われません。「加入」の手続きを忘れると、保険診療を受診できないおそれがあり、「脱退」の手続きを忘れると、国税の課税が継続されるなどの不利益が発生する場合があります。必ず手続きをしてください！

※手続きには、マイナンバーが必要です。

| 対象者                                | 持ち物                               | 窓口                     |
|------------------------------------|-----------------------------------|------------------------|
| すでに職場の健康保険に加入していて、国保脱退の手続きが済んでいない方 | 職場の保険証、国保の保険証                     | 国保年金課、支所・出張所           |
| 退職などで、職場の保険証の資格を喪失している方            | 退職証明書・離職票・資格喪失証明書(いずれか1点、身分証、はんこ) | 国保年金課(即日)、支所・出張所(後日送付) |
| 市外に居住する学生で、引き続き土浦市の保険証の交付を受けたい方    | 在学証明書                             | 国保年金課(毎年申請が必要)         |



この部分の色は、一般が「赤色」、退職者は「緑色」です。

|                       |                    |                    |
|-----------------------|--------------------|--------------------|
| 国民健康保険被保険者証           | 有効期限<br>平成30年3月31日 | 記号 土浦<br>番号 123456 |
| 氏名<br>土浦 太郎           | 生年月日<br>昭和23年11月3日 | 性別 男               |
| 資格取得年月日<br>平成22年11月4日 | 世帯主氏名<br>土浦 太郎     |                    |
| 住所<br>茨城県土浦市大和町9番1号   | 交付年月日<br>平成29年4月1日 |                    |
| 保険者の名称及び印<br>保険者番号    | 茨城県 土浦市<br>080036  |                    |

## ◎平成29年度中に75歳を迎える方

75歳になると、国民健康保険から「後期高齢者医療保険」に移行します。

平成29年度内に75歳を迎える方には、誕生日の前日までが有効期限の「国民健康保険証」を今回送付し、「後期高齢者医療保険」の保険証は誕生日の前月に送付します。

また、すでに「後期高齢者医療保険」に加入している方は、保険証の有効期限が7月末までとなっています。新しい保険証は、7月20日ごろに送付します。

## ◎外国籍の方

在留期間の満了日が平成30年3月31日以前の場合、在留期間の満了日が保険証の有効期限です。世帯に在留期間の満了日が異なる方がいる場合、保険証の有効期限もそれぞれに在留期間満了日までとなります。在留期間更新(延長)の手続きをしたときは、国保年金課で保険証の更新手続きをしてください。

在留期間更新の手続きを行わないと、国民健康保険の資格を失いますので、ご注意ください。

## ◎退職者被保険証をお持ちの方

平成30年3月31日までに65歳になる方の「退職者被保険者証(緑色)」の有効期限は、65歳になる誕生月の末日までです。

該当する方には、誕生月に改めて有効期限が平成30年3月31日までの「一般」の保険証を送付します。

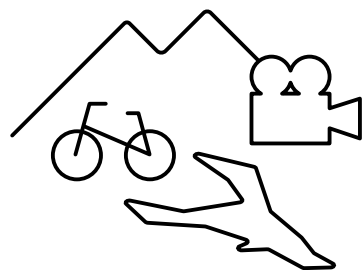
## ◆所得の申告が必要です

平成28年中の所得が、平成29年度の国民健康保険税や介護保険の保険料を算定する際の基礎となります。

平成28年中、所得がなかった方も、申告をしないと高い税額となる可能性があります。国民健康保険税の軽減対象となる場合でも軽減の適用を受けられませんので、必ず申告してください(すでに確定申告・市県民税申告をした方は必要ありません)。

※申告について、詳しくは課税課市民税係 ☎ 内線2237へお問い合わせください。

# 筑波山地域ジオパークに関する



## 取り組みをご紹介します

問政策企画課(☎821-1111 内線2205)

### 石岡市・土浦市・かすみがうら市の3市合同事業 『レンタサイクルで行く！ 霞ヶ浦りんりんジオツアー』を開催しました。

筑波山地域のジオパーク認定を記念して、昨年11月10日に霞ヶ浦りんりんジオツアーを開催しました。

筑波山地域ジオパークのテーマのひとつでもある関東平野の平らな地形を活かした、「つくば霞ヶ浦りんりんロード」のうち、高浜から土浦までの約40\*を、レンタサイクルで巡りました。

当日は、元筑波大学教員で、『地形を見る目』の大切さを伝えている池田先生を講師として迎え、霞ヶ浦沿いの地形や歴史などについて解説をいただきました。

また、お昼には『地産地消×ヘルシー』をテーマにしたレストラン「かすみキッチン」で、地元の食材を活かしたメニューをいただき、霞ヶ浦周辺の豊かな自然に育まれた『ジオの恵み』を堪能しました。



### 筑波山地域ジオパーク応援映画 『いしつちみずと、だいちのこえ』を 製作しています。

筑波山地域ジオパーク推進協議会では、『関東平野に抱かれた山と湖』をテーマに10分程度のショートムービー(まち映画)を製作中です。

筑波山地域ジオパークを構成する6市(つくば市・石岡市・笠間市・桜川市・かすみがうら市・土浦市)から募った21名の小中高生がキャストとして出演します。

この映画を通じて、より多くの人に筑波山地域ジオパークの魅力を知ってもらいたいと思います。





## 勤労青少年ホーム 前期講座

問勤労青少年ホーム(〒300-0045 文京町9-2 ☎822-7921)

④市内に居住または勤務する勤労青少年と求職中の方

④勤労青少年ホームへ直接

④3月25日(土)(定員になり次第締切)

火～金曜日…午後1時～8時

土・日曜日…午前9時～午後4時

※申込人数が定員の半数未満の場合は、中止となることがあります。

| 曜日      | 講座名           | 講師         | 時間          | 日程        | 回数 | 定員  | 教材費    |
|---------|---------------|------------|-------------|-----------|----|-----|--------|
| 火       | やさしい手編        | 稲葉幸子       | 18:30～20:30 | 4/11～9/12 | 18 | 10人 | 1000円  |
| New!! 火 | アクアビクス※1      | 涌井野里子      | 18:30～19:30 | 4/11～6/20 | 10 | 15人 | 5100円  |
| New!! 水 | 簡単おいしいおうちごはん  | 石塚ナツ子      | 19:00～21:00 | 4/12～8/9  | 10 | 12人 | 10000円 |
| New!! 水 | はじめてのボルダリング※2 | 雑賀竜一ほか     | 19:00～21:00 | 4/12～4/26 | 3  | 6人  | 2000円  |
| 水       | 茶 道           | 奥村宗征       | 18:30～20:30 | 4/12～9/13 | 18 | 10人 | 10000円 |
| 水       | ピラティス&ヨガ      | 普入圭実子      | 18:30～20:00 | 4/12～9/13 | 18 | 12人 | 3000円  |
| 木       | 料 理           | 谷村貴子       | 18:30～20:30 | 4/20～9/14 | 15 | 12人 | 15000円 |
| 木       | 着 付           | 桜井定子       | 18:30～20:30 | 4/13～9/14 | 18 | 12人 | 5000円  |
| New!! 木 | はじめてのボルダリング※2 | 雑賀竜一ほか     | 19:00～21:00 | 4/13～4/27 | 3  | 6人  | 2000円  |
| New!! 木 | 書 道           | 塙 京子       | 18:30～20:30 | 4/13～7/13 | 12 | 12人 | 無 料    |
| 金       | フラワーアレンジメント   | 長田登志子      | 18:30～20:30 | 4/14～9/15 | 18 | 10人 | 20000円 |
| 土       | ZUMBA         | 大塚 潤       | 10:30～11:30 | 4/8～9/2   | 18 | 15人 | 無 料    |
| 土       | ピラティス&ヨガ      | 普入圭実子      | 10:30～12:00 | 4/8～9/16  | 18 | 12人 | 3000円  |
| 土       | 英会話           | マリア・クリスティナ | 13:30～15:00 | 4/8～9/16  | 18 | 10人 | 無 料    |
| 土       | やさしいバレエ       | 普入圭実子      | 15:30～17:00 | 4/8～9/16  | 18 | 10人 | 4000円  |
| New!! 日 | ゆるゆるYOGA      | 渡辺由美子      | 11:00～12:00 | 4/9～6/11  | 8  | 12人 | 無 料    |

※1…トリビオスクラブNAC室内プールで開講 ※2…ゼビオドーム内施設「ピナロックジム」で開講

## 亀城プラザ フィットネス& カルチャー講座

問亀城プラザ(〒300-0043 中央二丁目16-4 ☎824-3121)

④往復はがきに住所、氏名(ふりがな)、年齢、電話番号、希望講座を記入して郵送、または郵便はがきを窓口へ持参

※水曜休館。はがき1枚につき1人1講座の申し込み

※親子の講座はお子様の氏名(ふりがな)、年齢も記入

④3月21日(火)(必着)

※定員を超えたときは抽選。また、申込少数の場合は、中止となることがあります。

| 曜日 | 講座名                  | 対 象            | 時 間         | 日 程       | 回数 | 定 員      | 受講料※1    |
|----|----------------------|----------------|-------------|-----------|----|----------|----------|
| 月  | からだ改善ヨガA             | 一般男女           | 9:30～10:30  | 4/3～6/12  | 10 | 20人      | 5000円    |
|    | からだ改善ヨガB             |                | 11:00～12:00 |           |    |          |          |
| 月  | からだ痩身ヨガ              | 一般男女           | 19:30～20:30 | 4/3～6/12  | 10 | 40人      | 5000円    |
| 火  | おやこヨガ                | 生後5ヶ月～3歳児と保護者  | 10:30～11:30 | 4/11～6/27 | 6  | 20組(40人) | 4500円    |
| 火  | アタッチメント・ベビーマッサージ     | 生後2ヶ月～未歩行児と保護者 | 10:30～12:00 | 4/18～6/20 | 6  | 20組(40人) | ※2 4500円 |
| 火  | 骨盤スリムピラティス           | 一般男女           | 19:30～20:30 | 4/11～6/20 | 9  | 40人      | 4500円    |
| 木  | うさぎ先生の親子で体操          | 1歳半～4歳児と保護者    | 9:45～10:45  | 4/6～6/15  | 10 | 20組(40人) | 5000円    |
| 木  | らくらく骨盤体操             | 一般男女           | 11:10～12:10 | 4/6～6/22  | 10 | 40人      | 5000円    |
| 木  | はじめてのハーモニカ(初級)※3     | 一般男女           | 12:30～13:30 | 4/6～6/15  | 8  | 15人      | ※2 6800円 |
| 木  | 楽しく吹こうハーモニカ(中級)※3    | 一般男女           | 13:30～14:30 | 4/6～6/15  | 8  | 15人      | ※2 6800円 |
| 木  | うさぎ先生のチびっこ体操(木曜クラス)  | 小学1～3年生        | 16:30～17:15 | 4/6～6/15  | 10 | 18人      | 10000円   |
| 金  | モーニング★ヨガ             | 一般男女           | 9:30～10:30  | 4/7～6/16  | 10 | 40人      | 5000円    |
| 金  | こどもアートスクール           | 小学生            | 18:00～19:15 | 4/21～6/30 | 10 | 12人      | 10000円   |
| 金  | THE 筋トレファイトクラブ       | 18～50歳位男性      | 19:30～20:30 | 4/7～6/16  | 10 | 25人      | 7500円    |
| 土  | うさぎ先生のチびっこ体操(幼児Aクラス) | 4～6歳児          | 14:00～14:45 | 4/1～6/24  | 10 | 各18人     | 10000円   |
|    | うさぎ先生のチびっこ体操(幼児Bクラス) | 4～6歳児          | 15:00～15:45 |           |    |          |          |
|    | うさぎ先生のチびっこ体操(土曜クラス)  | 小学1～3年生        | 16:00～16:45 |           |    |          |          |

※1…受講料は保険料を含む(運動講座のみ) ※2…別途テキスト代あり ※3…初回時にハーモニカを購入可能(要予約)

## 水郷テニスコート 硬式テニス教室

☎水郷テニスコート(〒300-0835 大  
岩田580 ☎824-0880)

対高校生以上

申往復はがきに、住所、氏名(ふりがな)、年齢、電話番号、希望  
教室(曜日・時間)を記入して郵送、または郵便はがきを窓口へ  
持参

※月曜休館。はがき1枚につき1教室の申し込み(連名は不可)

☑3月14日(火)(必着)

※定員を超えたときは抽選。また、申込少数の場合は、中止とな  
ることがあります。

| 曜 日 | 教 室 名        | 時 間         | 日 程      | 回 数 | 定 員 | 受講料※1 |
|-----|--------------|-------------|----------|-----|-----|-------|
| 火   | 初心初中級【基本・応用】 | 19:30~21:00 | 4/11~6/6 | 8   | 40人 | 6000円 |
| 水   | 中 級【試合想定】    | 19:30~21:00 | 4/12~6/7 | 8   | 24人 | 9000円 |
| 木   | 初心初中級【基本・応用】 | 19:30~21:00 | 4/13~6/8 | 8   | 40人 | 6000円 |
| 金   | 初心初級【基本の修得】  | 10:00~11:30 | 4/7~6/16 | 10  | 40人 | 7500円 |

※1…受講料は保険料を含む

## ワークヒル土浦 第1期講座

☎ワークヒル土浦(〒300-0027 木田  
余東台4丁目1-1 ☎826-2622)

申往復はがきに、住所、氏名(ふりがな)、年齢、電話番号、希望  
講座名を記入して郵送、または郵便はがきを窓口へ持参

※月曜休館。はがき1枚につき1講座の申し込み

☑3月20日(月)(必着)

※定員を超えたときは抽選。また、申込少数の場合は、中止とな  
ることがあります。

| 曜 日 | 講 座 名                    | 講 師       | 時 間         | 日 程       | 回 数 | 定 員    | 受講料    |
|-----|--------------------------|-----------|-------------|-----------|-----|--------|--------|
| 火   | イーザーダンササイズ               | YOSHIHIKO | 10:00~11:00 | 4/11~6/20 | 10  | 25人    | 5150円  |
| 火   | 託児付きヨガ(1~3歳児親子)          | 後藤仁美      | 11:20~12:10 | 4/11~6/20 | 8   | 15組30人 | 8250円  |
| 火   | パンチ&キックエクササイズ I          | 高野繭美      | 13:30~14:30 | 4/11~6/20 | 10  | 35人    | 5150円  |
| 火   | コンシャスヨーガ&自力整体            | 風間陽子      | 15:45~17:00 | 4/11~6/27 | 10  | 20人    | 5150円  |
| 火   | HIPHOPエクササイズ             | RYUTA     | 18:50~19:50 | 4/11~6/20 | 10  | 35人    | 5150円  |
| 火   | エアロ&体幹トレ〜ボディシェイプ☆ワークアウト〜 | 染野友子      | 20:00~21:00 | 4/11~6/20 | 10  | 35人    | 5150円  |
| 水   | ベーシックエアロ水曜               | 石塚美樹      | 10:00~11:00 | 4/12~6/21 | 10  | 35人    | 5150円  |
| 水   | ベビー&ママエアロ(3か月~10か月未満児)※1 | 倉持理佐      | 11:30~12:30 | 4/12~6/21 | 10  | 30組60人 | 5150円  |
| 水   | 陶芸教室(昼間コース)              | 田中アルバ     | 13:00~15:00 | 5/17~7/19 | 10  | 20人    | 9250円  |
| 水   | パンチ&キックエクササイズ II         | 鴻田 弘      | 18:50~19:50 | 4/12~6/21 | 10  | 40人    | 5150円  |
| 水   | ZUMBAラテン音楽+ダンスエクササイズ     | 大塚 潤      | 20:00~21:00 | 4/12~6/21 | 10  | 55人    | 5150円  |
| 木   | 陶芸教室(夜間コース)              | 田中アルバ     | 18:30~20:30 | 5/18~7/20 | 10  | 20人    | 9250円  |
| 金   | ひさしぶりのピアノ                | 屋代晃代      | 9:50~10:50  | 4/14~6/23 | 10  | 10人    | 10300円 |
| 金   | 親子リズムエアロ I (2・3歳児)       | 菊地涼子      | 10:00~11:00 | 4/14~6/23 | 10  | 30組60人 | 5150円  |
| 金   | はじめてのピアノ(初心者)            | 屋代晃代      | 11:00~12:00 | 4/14~6/23 | 10  | 10人    | 10300円 |
| 金   | 親子リズムエアロ II (1歳児)※2      | 菊地涼子      | 11:15~12:15 | 4/14~6/23 | 10  | 30組60人 | 5150円  |
| 金   | インセンスヨガ〜アロマプラス〜          | 水野谷 香     | 13:30~14:30 | 4/14~6/23 | 10  | 40人    | 5150円  |
| 金   | チビっ子体操(4~6歳児・幼児クラス)      | 戸井田昌教     | 16:30~17:30 | 4/14~6/23 | 10  | 15人    | 10300円 |
| 金   | すっきり爽快エアロ                | 鎌田裕美子     | 18:50~19:50 | 4/14~6/23 | 10  | 40人    | 5150円  |
| 金   | 骨盤シェイプストレッチ              | 倉持正典      | 20:00~21:00 | 4/14~6/23 | 10  | 35人    | 5150円  |
| 日   | ステップエクササイズ&ストレッチ         | 阿部政則      | 18:00~18:50 | 4/9~6/18  | 8   | 30人    | 4100円  |
| 日   | ウイークエンドヨガ デトックス+リフレッシュ   | 永沼 彩      | 19:00~19:50 | 4/9~6/18  | 8   | 40人    | 4100円  |

ワンコイン体験レッスン(申し込みは電話または直接。定員になり次第締め切ります)

|   |                  |      |             |      |   |     |      |
|---|------------------|------|-------------|------|---|-----|------|
| 日 | ステップエクササイズ&ストレッチ | 阿部政則 | 18:00~18:50 | 3/26 | 1 | 40人 | 500円 |
|---|------------------|------|-------------|------|---|-----|------|

※1…首がすわってから ※2…歩行可能になってから



水戸ホーリーホック

# 東日本大震災復興支援招待デー

明治安田生命J2リーグ第5節

水戸ホーリーホックvs.愛媛FC

-土浦市民無料招待-

FC Mito  
**Hollylock**  
IBARAKI

水戸ホーリーホックvs.愛媛FC戦を「東日本大震災復興支援招待デー」として開催し、土浦市に在住・在学の方をメインサイド席に無料で招待します。

日 3月25日(土) 午後2時キックオフ(正午開門)

場 ケーズデンキスタジアム水戸(水戸市小吹町)

対 市内に在住・在学の方(在勤の方は対象外)

申 試合当日午前11時から試合会場の特設ブースにて  
※上記の対象であることが分かる証明書(免許証、学生証など)をご提示ください。提示と引き換えにメインサイド席の招待券をお渡しします。



問 スポーツ振興課(☎826-1111 内線5158)

こ・ん・に・ち・は 赤・ち・ゃ・ん

**HAPPY BIRTHDAY**

3月生まれ



5月で1歳になる

赤ちゃんを募集!!

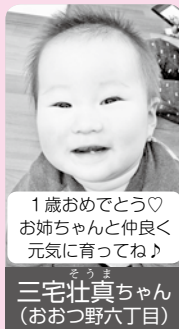
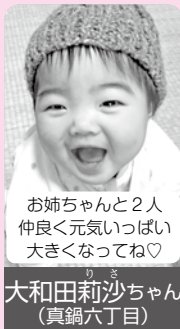
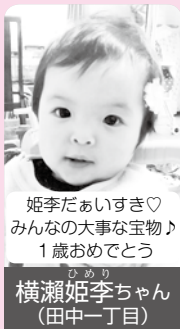
申 ①誕生日、②住所、③氏名(ふりがな)、④電話番号、⑤一言(25文字以内)を記入し、写真を添えて広報広聴課へ郵送、メール(kouho@city.tsuchiura.lg.jp)または直接

✕ 3月31日(金)

※5月上旬または中旬号に写真、氏名、町名、一言を掲載します。

## 応募の際の注意点

- \*一言は記号(!・♡・♪など)も1文字と数えて25文字以内になるように!
- \*顔がすべて写っている(頭や耳、あごなどが切れていない)写真を!
- \*送っていただいた写真はお返しできません!



※掲載した氏名、住所などの個人情報は、この広報紙以外では使用しません。

# つちまる通信 40



## お花で彩るバレンタインデー

バレンタインデーに合わせて、2月14日(火)まで、市役所本庁舎1階エスカレーターの前に、土浦特産の花々をあしらったフラワーアートが展示されました。キレイなお花に目を引かれて、たくさんの人が訪れてくれました♪



## 節分に地域みんなで大盛り上がり

1月29日(日)に、荒川沖小学校で開催された「荒川沖DO!!すっぺまつりwith節分祭」に行って、参加者のみんなと遊んできました。会場では荒川沖の名店を決める「A-1 グランプリ」が開催され、たくさんの美味しそうな地元グルメがズラリ！豆まきでは福豆やお菓子がまかれ、子どもから大人まで、たくさんの人が手を伸ばして大盛り上がり。地域みんながたくさん参加して、とっても楽しいお祭りだったよ！



## 食生活改善推進員の健康料理



No.135

## わかさぎの羽衣巻き

材料・分量(2人分)

|         |          |            |          |
|---------|----------|------------|----------|
| わかさぎ生   | 80g(10尾) | レンコン(梅酢漬け) | 10枚      |
| 塩       | 少々       | 早煮昆布       | 適量       |
| こしょう    | 少々       | 酢          | 大さじ1・1/3 |
| 大根(輪切り) | 10枚      | だし汁        | 小さじ1     |
| 片栗粉     | 適量       | 砂糖         | 大さじ1     |
| 揚げ油     | 適量       | 塩          | 小さじ1/6   |

作り方

- ①わかさぎは塩・こしょうをふって5～10分おく。水気をペーパータオルなどでよくふいたら、片栗粉を薄くまぶし、油で色よく揚げる。
- ②大根は薄い輪切りにし、塩をふってしんなりさせる。
- ③レンコンは薄い輪切りにし、酢水につけた後、さつと熱湯に通し、梅酢に漬ける。(梅酢がないときは、甘酢でも可)
- ※梅酢…赤梅酢(1カップ)に対して砂糖(大さじ6～7)の割合で砂糖を煮溶かしたもの
- ④①のわかさぎに、②の大根と③のレンコンを、衣をまとうように巻き、水に浸して柔らかくした昆布(細切り)でリボン結びにする。
- ⑤小鍋にAの甘酢の材料を入れ、ひと煮立ちしたら④にかけてしばらくおく。

今回は、霞ヶ浦名産のわかさぎと土浦名産のレンコンを使ったメニューを紹介します。白い大根と梅酢に漬けた淡い桃色のレンコンが上品な羽衣に見えます。レンコンは空気に触れると褐色に変化しますが、酢水に漬けて防ぐことができます。わかさぎに着物を着せるように、大根とレンコンは左が上になるように巻きましょう。わかさぎは頭からしっぽまでまるごと美味しく食べられるので、骨に豊富に含まれるカルシウムも積極的にとることができます。地域の味「わかさぎの羽衣巻き」をぜひお楽しみください。

## 1人分の栄養素

|       |         |
|-------|---------|
| エネルギー | 275kcal |
| たんぱく質 | 8.2g    |
| 脂質    | 10.1g   |
| カルシウム | 309mg   |
| 食物繊維  | 6.6g    |
| 食塩相当量 | 1.6g    |

## 食生活改善推進員



児玉正子さん 大畑みち子さん

※料理区分(量)…副菜(1つ)、主菜(1つ)

## 菓子・嗜好飲料について

食生活の中で楽しみの部分なので、食事バランスガイドではコマを回すためのヒモとして表現されています。バランスが崩れないよう、1日200kcalを目安に楽しく適度にとるようにしましょう。

今回で土浦市版食事バランスガイドについての連載は終了です。今後もぜひ食事バランスガイドを活用して、バランスのとれた食生活を実践しましょう。

|         |   |         |   |            |   |                    |
|---------|---|---------|---|------------|---|--------------------|
| 200kcal | = | どらやき 1個 | = | ポテトチップス 半袋 | = | ビール中ジョッキ 1杯(500ml) |
|---------|---|---------|---|------------|---|--------------------|



▲詳しくはコチラ

関健康増進課(☎826-3471)



# 土浦まちかど蔵「大徳」・「野村」が 国の登録有形文化財に登録されました



大徳呉服店と店の人達(大正10年頃)



まちかど蔵「大徳」とスタッフ(現在)

## ■今に残る商都の名残

昨年、中城通りにある土浦まちかど蔵「大徳(旧大徳呉服店)・「野村(旧野村さとう店)」が、国の登録有形文化財に登録されました。

江戸時代から旧水戸街道の宿場町として発展した中城通りは、土浦の商業の中心地として栄えました。この界限には、県指定文化財の「矢口家住宅」をはじめとし、神社仏閣など歴史的な建物がいくつも残されており、江戸の情緒を今に伝えています。

## ■土浦まちかど蔵「大徳」

「大徳呉服店」は、江戸中期に栄え、商都土浦の礎を築いたとも言われている呉服商「大國屋徳兵衛」の店舗兼住宅であった建物で、重厚な外観や建物細部の手の込んだ装飾などからも当時の栄華を偲ぶことができます。

今回、文化財として登録されたのは、店蔵(見世蔵)の北



まちかど蔵「野村」の煉瓦蔵

「野村」では、店舗兼主屋（母屋）、袖蔵、文庫蔵、煉瓦蔵

江戸時代から続く老舗の商家であった「野村さとう店」は、明治時代以降、砂糖や水飴の卸問屋として栄えました。本格的な町家建築である主屋や、レトロな雰囲気を感じさせる煉瓦蔵などが連なっており、江戸から明治、大正と受け継がれた建物の歴史を感じることができます。

### ■土浦まちかど蔵「野村」

江戸時代から続く老舗の商家であった「野村さとう店」は、明治時代以降、砂糖や水飴の卸問屋として栄えました。本格的な町家建築である主屋や、レトロな雰囲気を感じさせる煉瓦蔵などが連なっており、江戸から明治、大正と受け継がれた建物の歴史を感じることができます。

土浦まちかど蔵「大徳」・「野村」では、観光ボランティアガイドによる観光案内を行っていただくほか、季節ごとのイベントや個展、発表会などが行われています。この機会に、ぜひ訪れ、土浦の歴史に思いを馳せてみてはいかがでしょうか。

棟と南棟、袖蔵、元蔵、向蔵の5棟です。店蔵は、観光情報の発信、特産品の販売などを行う観光物産館、個展や発表会に使用できるギャラリーとして、袖蔵は、市の歴史や観光などを紹介する展示館として利用されています。

の4棟が文化財として登録されました。

こちらもギャラリーやイベントスペースとして折々に催しが行われ、訪れる人達を楽しませていきます。また、煉瓦蔵は喫茶店として改装され、訪れた観光客や、近隣住民の憩いの場となっています。



観光ボランティアガイド



ギャラリーとしての活用



登録有形文化財の銘板



メイン会場のまちかど蔵では、土浦の商家に明治時代から伝わる雛人形をはじめとし、手作りのつるし雛や、ちりめん細工の雛人形、「かすみ人形」や創作雛などが展示されています。

毎年2月から3月上旬にかけて、中城通りを中心に「土浦の雛まつり」が開催されます。今年も2月4日(土)から3月3日(金)にかけて行われ、色とりどりの雛飾りが訪れた人達の目を惹きました。



り、江戸末期の蔵と調和した「和」の雰囲気を感ずることが出来ます。

## 土浦の雛まつり





土浦市シティプロモーションサイト  
から  
土浦のオイシイ情報

意外と〇〇!  
つつうら

ホームページはこちら▶



土浦市ご当地弁当ができました!!

問 政策企画課(☎826-1111 内線2205)

筑波大学・食生活改善推進員・市内事業者・市の協働により、市内特産品を使ったご当地弁当を開発しました。開発した土浦市ご当地弁当「亀城弁当」、土浦市ご当地「飯村牛のライスバーガー」、土浦市ご当地「れんこんのチリサンド」は、食のまちづくり推進協議会の協力により、4月16日(日)に川口ショッピングモール505で開催されるかすみがうらマラソンランナーズヴィレッジで販売されます。

詳細は、シティプロモーションホームページでご確認ください。

飯村牛のライスバーガー



亀城弁当



れんこんのチリサンド



■発行 土浦市  
〒300-8686 土浦市大和町9番1号  
☎029-826-1111  
E-mail info@city.tsuchiura.lg.jp  
HP <http://www.city.tsuchiura.lg.jp/>



スマートフォン用ホームページ▶

■編集 市長公室広報広聴課  
■発行日 平成29年3月1日  
■人口と世帯数 14万人 5万7961世帯  
(平成29年2月1日現在)



この広報紙は環境に配慮し、再生紙・植物油インキを使用しています。

次回「広報つつうら」3月中旬号は、3月15日(水)発行予定です。