

## 総務編

### I 消防組織

本市の消防は市民の生命、身体及び財産を守り、安心して暮らせる街を目指し、1本部4署1分署職員185名、団員520名の体制をもって各種災害に取り組んでいる。

平成28年に新たな消防本部庁舎に移転したことにより、署所配置の効率化が図られ、急速に進展する高度情報化、救急需要の増加、災害の複雑化・大規模化の災害対応が強化された。

また、設備のみならず人員の育成及び確保、車両及び水利の整備に努め、量的充実を望めない今日、職団員の教育に力を注ぎ、質的充実をめざしているところである。

### II 消防予算

平成30年度本市の予算額は、51,080,000千円で、前年度と比較して5.1%減、消防予算は、1,822,890千円で、前年度と比較し4.5%減であり、市予算との構成比は3.5%となっている。

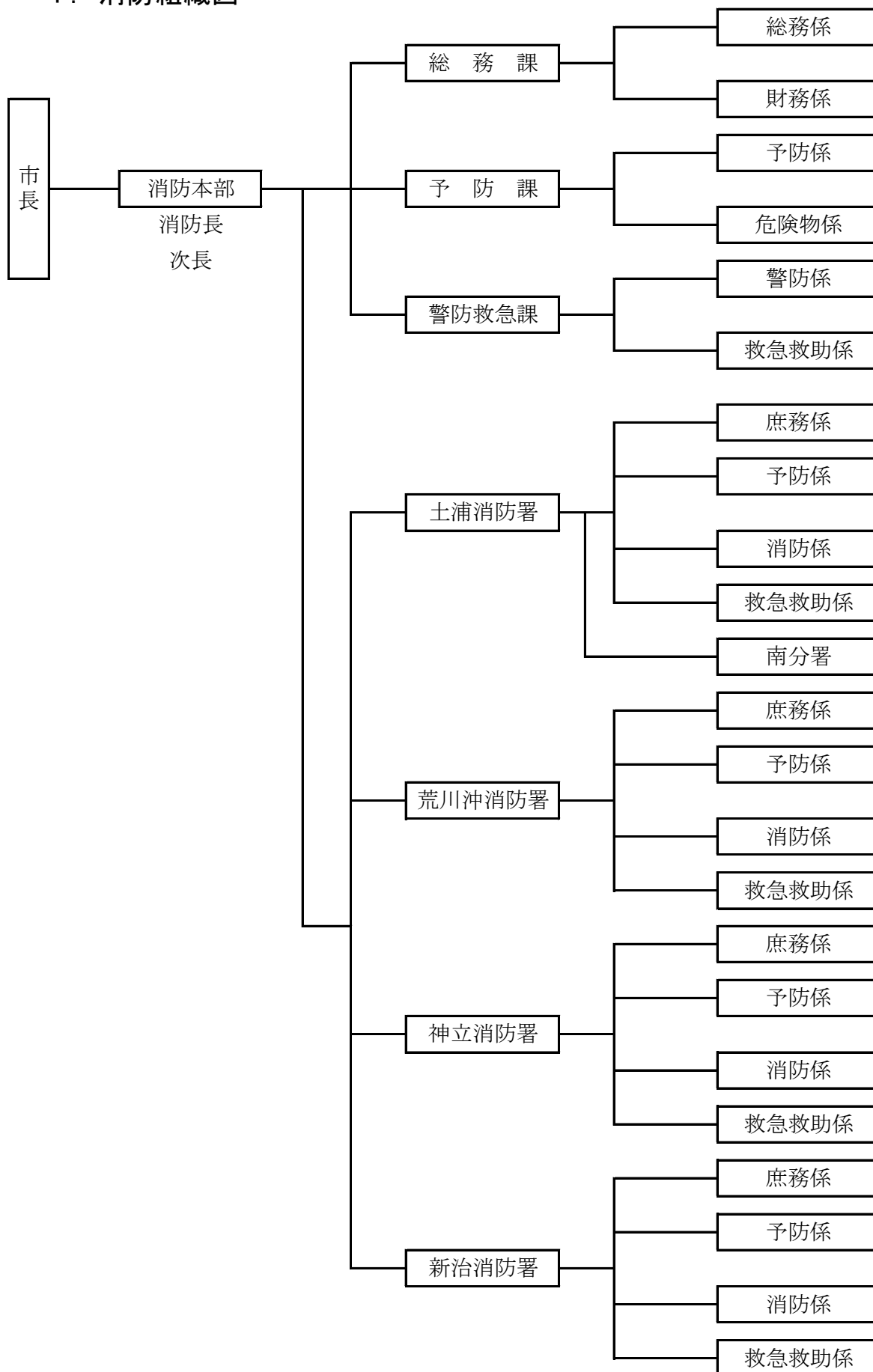
財政硬直化のおりにあっても、近年における都市構造や市民生活様式の変化に対応できるよう、消防力の整備を進展させるための適正な予算の確保に務めているところである。

### III 消防施設

消防施設は、逐年整備強化を図り、現在、化学車、梯子車、救助工作車をはじめとする消防車両等15台、高規格救急車6台を配置、消防団においては消防ポンプ車24台、小型動力ポンプ積載車14台を配置し、これらの車両を更新整備すると共に、時代の要請に応じた車両及び各種器材の導入を推し進めている。

# I. 消防組織

## 1. 消防組織図



## 2. 消防本部及び消防署事務分掌

### (1) 消 防 本 部

課名	係名	事 務 分 掌
総務課	総務係	<ol style="list-style-type: none"> <li>1. 消防の組織，事務の企画及び総合調整に関すること。</li> <li>2. 儀式，各種会議及び渉外事務に関すること。</li> <li>3. 文書，統計及び公印の管守に関すること。</li> <li>4. 職員の人事，研修及び厚生に関すること。</li> <li>5. 職員の公務災害補償に関すること。</li> <li>6. 表彰に関すること。</li> <li>7. 消防職員委員会に関すること。</li> <li>8. 各種消防長会に関すること。</li> <li>9. 他課の所管に属しない事項に関すること。</li> </ol>
	財務係	<ol style="list-style-type: none"> <li>1. 予算及び決算に関すること。</li> <li>2. 物品の購入，保管及び出納に関すること。</li> <li>3. 職員の給与品及び貸与品に関すること。</li> <li>4. 旅行命令に関すること。</li> <li>5. 消防施設の整備及び管理に関すること。</li> <li>6. 消防用財産に関すること。</li> <li>7. 都市計画法に基づく開発行為の指導に関すること。</li> </ol>
予防課	予防係	<ol style="list-style-type: none"> <li>1. 火災予防及び広報に関すること。</li> <li>2. 建築物の確認，許可及び認可の同意に関すること。</li> <li>3. 消防用設備等の設置及び指導に関すること。</li> <li>4. 建築物等の防火に関すること。</li> <li>5. 予防査察及び違反処理に関すること。</li> <li>6. 防火管理の指導に関すること。</li> <li>7. 各種消防クラブの育成指導に関すること。</li> <li>8. 防火・危険物安全協会に関すること。</li> </ol>
	危険物係	<ol style="list-style-type: none"> <li>1. 危険物の規制に関すること。</li> <li>2. 危険物製造所等の査察及び違反処理に関すること。</li> <li>3. 危険物による火災予防に関すること。</li> <li>4. 高圧ガス等に係る火災予防に関すること。</li> </ol>
警防救急課	警防係	<ol style="list-style-type: none"> <li>1. 火災，水害その他の災害の警戒防御及び調査に関すること。</li> <li>2. 消防技術の研究，訓練及び指導に関すること。</li> <li>3. 消防機械器具の研究及び技術指導に関すること。</li> <li>4. 消防計画に関すること。</li> <li>5. 消防の行事に関すること。</li> <li>6. 消防相互応援協定に関すること。</li> <li>7. 自主防災組織の育成指導に関すること。</li> <li>8. 消防団に関すること。</li> <li>9. 消防協会に関すること。</li> <li>10. 火災，救急その他災害出動指令及び通信統制に関すること。</li> <li>11. 通信機器の運用及び維持管理に関すること。</li> <li>12. 火災その他の災害及び救急に関する情報の収集に関すること。</li> <li>13. 気象情報の収集及び伝達に関すること。</li> <li>14. 火災警報の発令に関すること。</li> <li>15. 警戒体制の配備に関すること。</li> <li>16. 指揮隊の運用に関すること。</li> <li>17. 茨城消防救急無線・指令センター運営協議会に関すること。</li> </ol>
	救急救助係	<ol style="list-style-type: none"> <li>1. 救急救助技術の研究及び指導に関すること。</li> <li>2. 救急隊員及び救助隊員の教養訓練に関すること。</li> <li>3. 救助隊に関すること。</li> <li>4. 救急救助統計に関すること。</li> <li>5. 応急手当の普及啓発に関すること。</li> <li>6. 救急救助資機材の管理に関すること。</li> <li>7. 患者等搬送事業の育成指導に関すること。</li> <li>8. 土浦地区メディカルコントロール協議会等に関すること。</li> </ol>

(2) 消 防 署

署所名	係 名	事 務 分 掌
土浦消防署 荒川沖消防署 神立消防署 新治消防署	庶務係	<ol style="list-style-type: none"> <li>1. 署員の配置及び休暇等に関する事。</li> <li>2. 文書の收受, 発送及び保管に関する事。</li> <li>3. 公印の管守に関する事。</li> <li>4. 消防統計に関する事。</li> <li>5. 庁用備品等の維持管理に関する事。</li> <li>6. その他各係に属しない事項に関する事。</li> </ol>
	予防係	<ol style="list-style-type: none"> <li>1. 火災予防に関する事。</li> <li>2. 火災予防思想の普及に関する事。</li> <li>3. 建築物の確認, 許可及び認可の同意に関する事。</li> <li>4. 危険物の規制に関する事。</li> <li>5. 高圧ガス等による火災予防に関する事。</li> <li>6. 消防用設備等の設置及び指導に関する事。</li> <li>7. 予防査察に関する事。</li> <li>8. 防火管理に関する事。</li> </ol>
	消防係	<ol style="list-style-type: none"> <li>1. 火災, 水害その他の災害の警戒防御に関する事。</li> <li>2. 火災の原因及び損害の調査に関する事。</li> <li>3. 火災証明に関する事。</li> <li>4. 地理水利に関する事。</li> <li>5. 署員の訓練に関する事。</li> <li>6. 消防機械器具の維持, 管理及び技術に関する事。</li> <li>7. 機関員の技術管理に関する事。</li> <li>8. 災害現場での指揮全般に関する事。</li> <li>9. 気象情報の収集及び伝達に関する事。</li> <li>10. 通信業務全般に関する事。</li> </ol>
	救急救助係	<ol style="list-style-type: none"> <li>1. 救急救助事務に関する事。</li> <li>2. 救急隊員及び救助隊員の教養訓練に関する事。</li> <li>3. 応急手当の普及啓発に関する事。</li> <li>4. 救急救助資機材の管理に関する事。</li> <li>5. 救急救助技術の指導に関する事。</li> </ol>

### 3. 消防力の整備指針と現有

#### (1) 署 所

区分	基準 現有別	基 準	現 有	充足率
消防本部		1	1	100%
署 所		5	5	100%

#### (2) 消防車両等

区分	基準 現有別	基 準	現 有	充足率
指 揮 車		1	1	100%
ポンプ自動車		10	9	90%
化学自動車		1	1	100%
梯子自動車		2	2	100%
救助工作車		1	1	100%
救急自動車		6	6	100%
小型救助艇		1	1	100%
合 計		22	21	95%

#### (3) 人 員

区分	基準 現有別	基 準 数	現 有 数	充足率
消防職員		283	185	65%

#### (4) 消防水利

区 分	消火栓 (150φ以上)	防火水槽 (40m <sup>3</sup> 以上)	その他	合計
現 有	869	545	49	1,463

## 4. 消 防 職 員

### (1) 消防職員の定員及び実員

階 級	合 計
定 員	185
実 員	185

平成30年4月1日現在

### (2) 消防職員の配置状況

※総務課配置の消防士5名は平成30年度新規採用者です。

階 級	合 計	消防監	消 防 司 令 長	消 防 司 令	消 防 司 令 補	消 防 士 長	消 防 副 士 長	消 防 士	その 他 の 職 員	兼 務 者
総 計	185	2	10	44	31	31	54	11	2	27
消 防 本 部	32	2	3	8	5	7	0	5	2	27
消 防 次 長	1	1								
消 防 総 務 課	12		1	2		3		5	1	4
消 防 予 防 課	6		1	2	2	1				8
消 防 警 防 救 急 課	6		1	2	2				1	15
消 防 職 員 派 遣	6			2	1	3				
消 防 土 浦 署	153	0	7	36	26	24	54	6	0	
消 防 署 長	1		1							
消 防 署 員	74		2	14	11	15	26	6		
消 防 南 分 署 分 署 長	1		1							
消 防 南 分 署 署 員	14			4	4	1	5			
消 防 荒 川 沖 署 署 長	1		1							
消 防 荒 川 沖 署 署 員	20			6	4	2	8			
消 防 神 立 署 署 長	1		1							
消 防 神 立 署 署 員	20			6	4	3	7			
消 防 新 治 署 署 長	1		1							
消 防 新 治 署 署 員	20			6	3	3	8			

※兼務者:土浦消防署と消防本部の業務を兼ねている者で、消防本部の人数には算入しない。

#### 職員派遣先

- ・ 総務部総務課危機管理室 1名
- ・ 茨城県防災航空隊 1名
- ・ いばらき消防指令センター 4名

### (3) 消 防 現 勢

区 分 摘 要	消 防 職 員			消 防 自 動 車			救 急 自 動 車		
	現 況	185 名			14 台			6 台	
細 別	消防職員一人当たり			消防自動車一台当たり			救急自動車一台当たり		
値	面積・k m <sup>2</sup>	人口・人	世 帯	面積・k m <sup>2</sup>	人口・人	世 帯	面積・k m <sup>2</sup>	人口・人	世 帯
	0.7	772	353	7.7	10,195	4,667	20	23,789	10,889

### (4) 消防職員勤続年数調

年 数 階 級	合 計	3年	3年	5年	10年	15年	20年	25年	30年	35年	40年
		未満	4年	9年	14年	19年	24年	29年	34年	39年	以上
合 計	185	17	20	43	20	11	10	15	22	16	11
消 防 監	2									1	1
消防司令長	10								4	4	2
消 防 司 令	44					1		8	18	10	7
消防司令補	31				3	10	10	7		1	
消 防 士 長	31			16	15						
消防副士長	54	6	20	27	1						
消 防 士	11	11									
その他の職員	2				1						1

### (5) 消防職員年齢調

年 齢 階 級	合 計	20歳	20歳	25歳	30歳	35歳	40歳	45歳	50歳	55歳	60歳
		未満	24歳	29歳	34歳	39歳	44歳	49歳	54歳	59歳	以上
合 計	185	2	21	32	31	21	19	8	26	24	1
消 防 監	2									2	
消防司令長	10								2	8	
消 防 司 令	44						2	6	22	14	
消防司令補	31					10	17	2	2		
消 防 士 長	31			2	18	11					
消防副士長	54		13	29	12						
消 防 士	11	2	8	1							
その他の職員	2				1						1

(6) 消防職員諸手当

種 別	支 給 基 準	
時間外勤務手当	勤務1時間につき 1時間当たりの給与額の100分の125 午後10時から翌午前5時まで100分の150 ※ 週休日・祝日・年末年始 1時間当たりの給与額の100分の135 午後10時から翌午前5時まで100分の160	
休日勤務手当	勤務1時間につき 1時間当たりの給与額の100分の135	
機関業務手当	1当務（機関員が災害等現場又は 消防署外で実施する訓練 に出勤した場合に限る）	1級 300円 2級 250円 3級 200円
救急業務手当	1回（救急業務に従事したとき）	救急救命士 300円 救急隊員 150円
災害業務手当	1回（水火災等の災害現場に出動し、作業に従事したとき）	200円
特別救助業務手当	1回（特別救助隊員が救助業務に従事したとき）	200円



## (7) 消防職員教育状況（平成29年度）

種 別		回数・人員・階級		実 施 回 数	受 講 人 員	消防司 令以上	消 防 司 令 補	消 防 士 長	消 防 副 士 長	消 防 士	
		回 数	人 員								
合 計				34 回	72 名	4 名	15 名	14 名	24 名	15 名	
消防大学校	幹 部 科			1	1	1					
	予 防 科			1	1		1				
消 防 学 校	初任教育	初 任 科		1	5					5	
	専科教育	特 殊 災 害 科		1	2		1	1			
		火 災 調 査 科		1	2		1	1			
		救 急 科		2	8				2		6
		予 防 査 察 科		1	2			1	1		
		救 助 科		1	2				2		
		警 防 科		1	2		1	1			
	特別教育	水 難 救 助 課 程		1	2					2	
		操法指導者研修会（ポンプ）		1	1		1				
		操法指導者研修会（小型）		1	1		1				
各 種 研 修 等	救 急 救 命 士 資 格 取 得 研 修			1	1				1		
	指 導 救 命 士 養 成 研 修			1	1		1				
	A H A - B L S プ ロ バ イ ダ ー コ ー ス			1	2					2	
	A H A - P E A R S プ ロ バ イ ダ ー コ ー ス			3	3		1		2		
	気 管 挿 管 病 院 実 習			3	3			3			
	高 度 救 助 技 術 研 修			1	1			1			
	玉 掛 け 技 能 講 習			1	1				1		
	小 型 移 動 式 ク レ ーン 運 転 技 能 講 習			1	1				1		
	足 場 組 立 等 作 業 主 任 者 講 習 会			1	1			1			
	小 型 船 舶 免 許 取 得 講 習 会			1	1				1		
	小 型 船 舶 免 許 更 新 講 習			1	6	2	3	1			
	酸 素 欠 乏 症 ・ 硫 化 水 素 危 険 作 業 主 任 者 技 能 講 習			1	1		1				
	日 本 救 急 医 学 会 関 東 地 方 会 救 急 隊 員 学 術 研 究 会			1	1				1		
	予 防 技 術 検 定			1	15			3	10	2	
	危 険 物 取 扱 者 保 安 講 習 会			1	3	1	2				
危 険 物 事 故 事 例 セ ミ ナ ー			1	1		1					
消 防 ・ 救 急 緊 急 自 動 車 運 転 技 能 課 程			1	1			1				

## (8) 消防職員教育計画（平成30年度）

種		別	期 間 (日)	予定人員	
消防大学校		幹 部 科	46	1	
		警 防 科	50	1	
		火 災 調 査 科	50	1	
		高度救助・特別高度救助コース	12	1	
消 防 学 校	初任教育	初 任 科	101	5	
		専科教育	特 殊 災 害 科	7	2
	火 災 調 査 科		10	2	
	救 急 科		36	6	
	危 険 物 科		5	2	
	救 助 科		24	2	
	警 防 科		11	2	
	特別教育	水 難 救 助 課 程	10	1	
		操法指導者研修会(ポンプ)	1	1	
		操法指導者研修会(小型)	1	1	
	各 種 研 修 等		救 急 救 命 士 資 格 取 得 研 修	127	1
			指 導 救 命 士 養 成 研 修	43	1
			A H A - B L S プ ロ バ イ ダ ー コ ー ス	1	3
A H A - P E A R S プ ロ バ イ ダ ー コ ー ス			1	1	
A H A - A C L S プ ロ バ イ ダ ー コ ー ス			2	1	
気 管 挿 管 病 院 実 習			30症例	4	
玉 掛 け 技 能 講 習			3	1	
小 型 移 動 式 ク レ ーン 運 転 技 能 講 習			3	1	
足 場 組 立 等 作 業 主 任 者 講 習 会			2	1	
小 型 船 舶 免 許 取 得 講 習 会			3	1	
小 型 船 舶 免 許 更 新 講 習			1	7	
日 本 救 急 医 学 会 関 東 地 方 会 救 急 隊 員 学 術 研 究 会			1	1	
予 防 技 術 検 定			1	13	
危 険 物 取 扱 者 保 安 講 習 会			1	3	
危 険 物 事 故 事 例 セ ミ ナ ー			1	1	
消 防 ・ 救 急 緊 急 自 動 車 運 転 技 能 課 程			4	1	

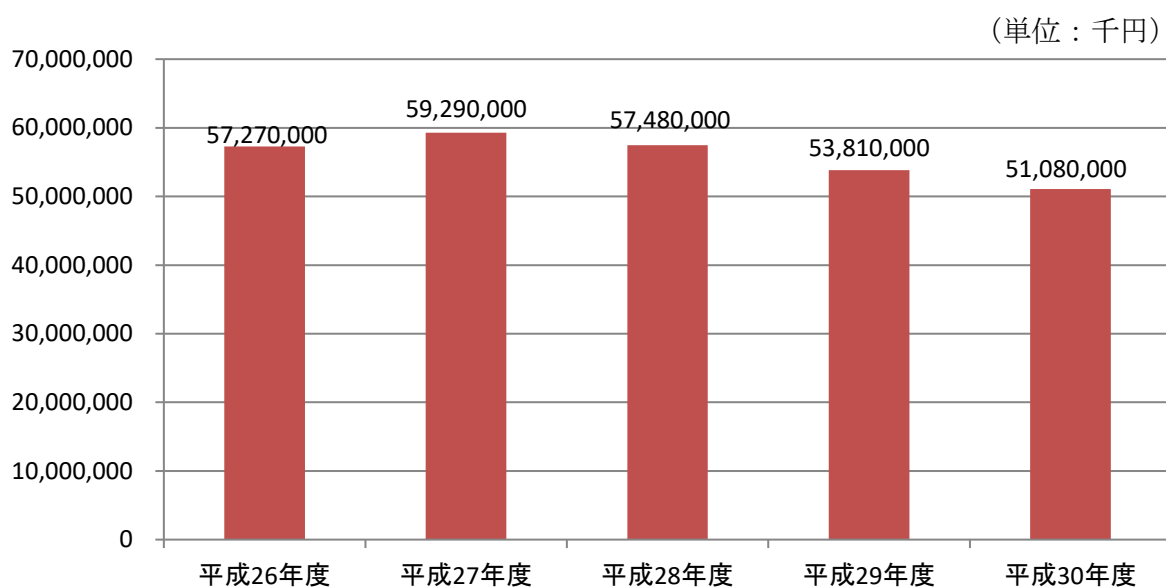
(9) 消防職員特殊技能資格取得状況

種 別	階 級	合計	消防監	消 防	消 防	消 防	消 防	消 防	消防士
				司令長	司 令	司令補	士 長	副士長	
自 動 車 整 備 士		3			1	1	1		
特 殊 無 線 技 士		170	1	10	37	31	31	54	6
電 気 工 事 士		2			1		1		
救 急 有 資 格 者		169	1	10	44	31	31	48	4
	うち救急救命士	54	1	4	12	14	8	13	2
	うち気管挿管認定	40		4	12	12	8	4	
	うち薬剤認定	53		4	12	14	8	13	2
	うち拡大処置認定	51		3	11	14	8	13	2
ガ ス 溶 接 士		25		1	11	7	5	1	
ア ー ク 溶 接 士		4			1	1		2	
危 険 物 取 扱 者	甲 種	3		1		1	1		
	乙 種	112	1	5	5	12	30	53	6
消 防 設 備 士	甲 種	3				1		2	
	乙 種	5		1	2	1		1	
小 型 船 舶 操 縦 士		33		3	9	13	6	2	
衛 生 管 理 者		2		1	1				
潜 水 士		47		1	10	11	14	11	
足 場 組 立 等 作 業 主 任 者		22			10	8	4		
玉 掛 け 技 能 講 習 修 了 者		44		1	15	11	11	6	
小型移動式クレーン運転技能講習修了者		46		1	16	12	14	3	
大 型 第 一 種 自 動 車 免 許		162	1	9	44	31	31	45	1
大 型 第 二 種 自 動 車 免 許		2			2				
大 型 特 殊 自 動 車 免 許		6			1	2		3	
特別管理産業廃棄物管理責任者		12		2	4	6			
特定化学物質等作業主任者		7		1	1	3	2		
チェーンソー取扱者		2				1	1		
酸素欠乏危険作業主任者		13			2	4	6	1	

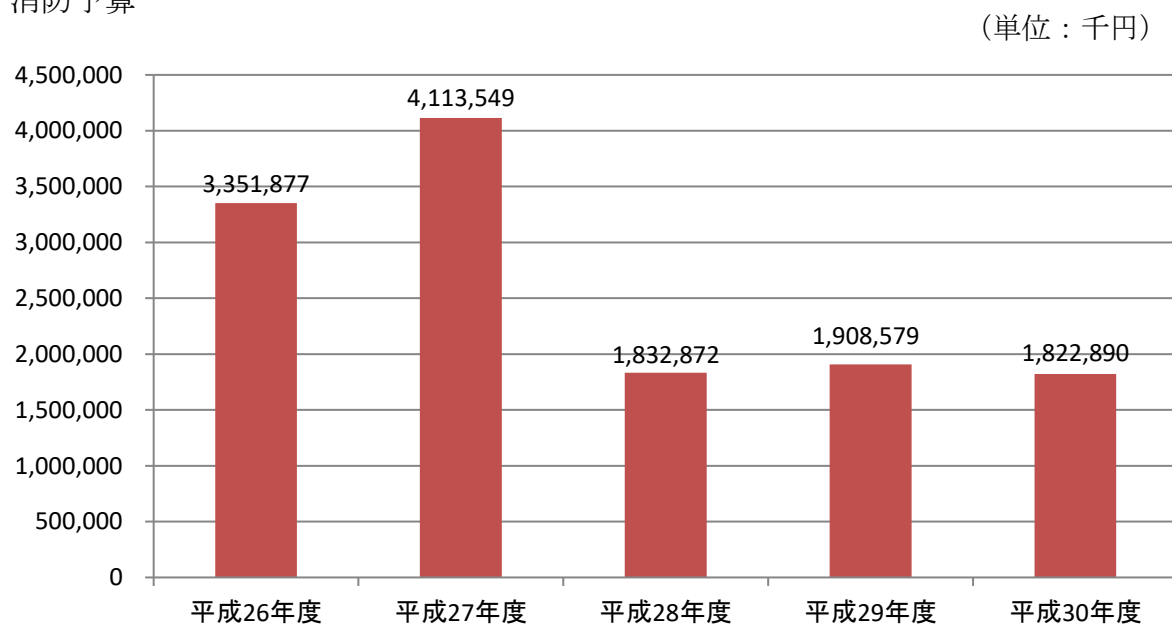
## Ⅱ. 消防予算

### 1. 市予算（一般会計）と消防予算

市予算



消防予算



平成30年度

- ・ 市予算と消防予算の比率 3.5 %
- ・ 消防予算の市民一人当りの額 13,090 円
- ・ 消防予算の一世帯当りの額 30,962 円
- ・ 消防予算の消防職員一人当りの額 9,853,459 円

## 2. 市予算と消防予算の比率(当初予算)

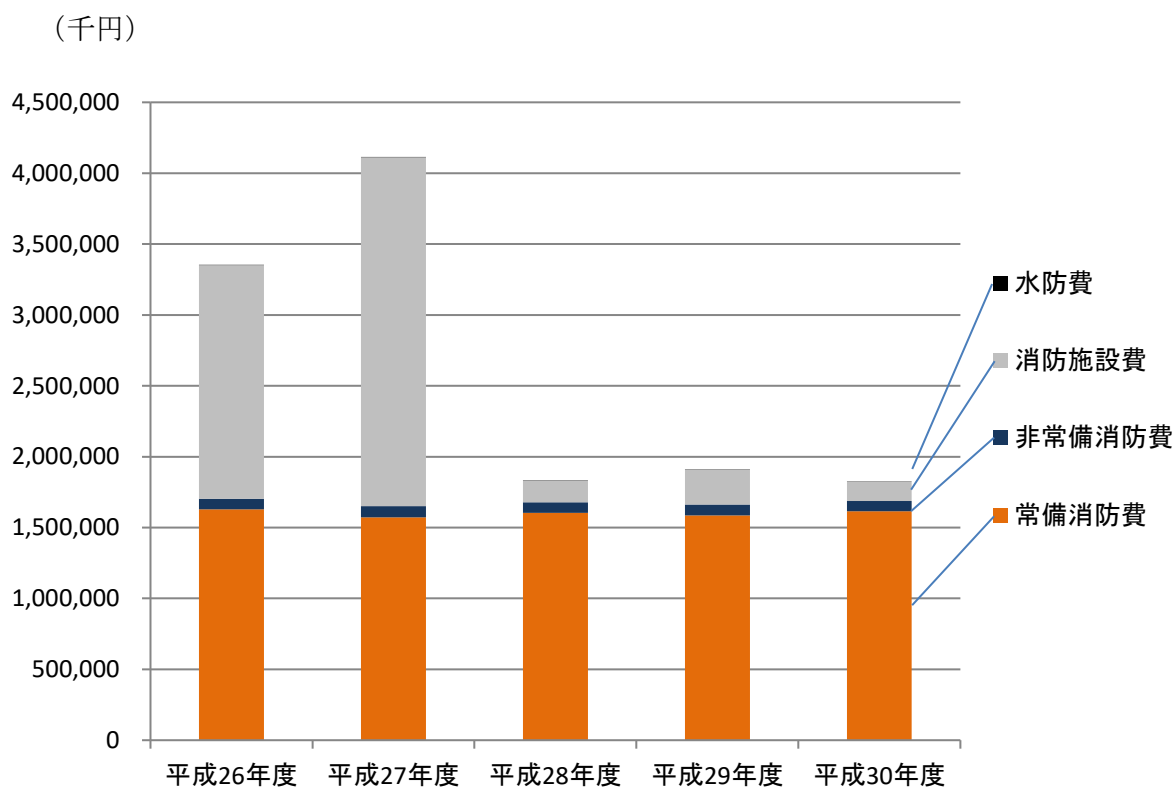
(単位：千円)

年度 区分	平成26年度	平成27年度	平成28年度	平成29年度	平成30年度
市予算額	57,270,000	59,290,000	57,480,000	53,810,000	51,080,000
消防予算額	3,351,877	4,113,549	1,832,872	1,908,579	1,822,890
比率(%)	5.8	6.9	3.1	3.5	3.5

## 3. 消防予算の内訳(当初予算)

(単位：千円)

年度 区分	平成26年度	平成27年度	平成28年度	平成29年度	平成30年度
消防予算額	3,351,877	4,113,549	1,832,872	1,908,579	1,822,890
常備消防費	1,628,710	1,572,855	1,604,321	1,586,207	1,614,090
非常備消防費	74,647	77,869	74,864	77,084	74,003
消防施設費	1,647,887	2,462,181	153,062	244,662	134,192
水防費	633	644	625	626	605

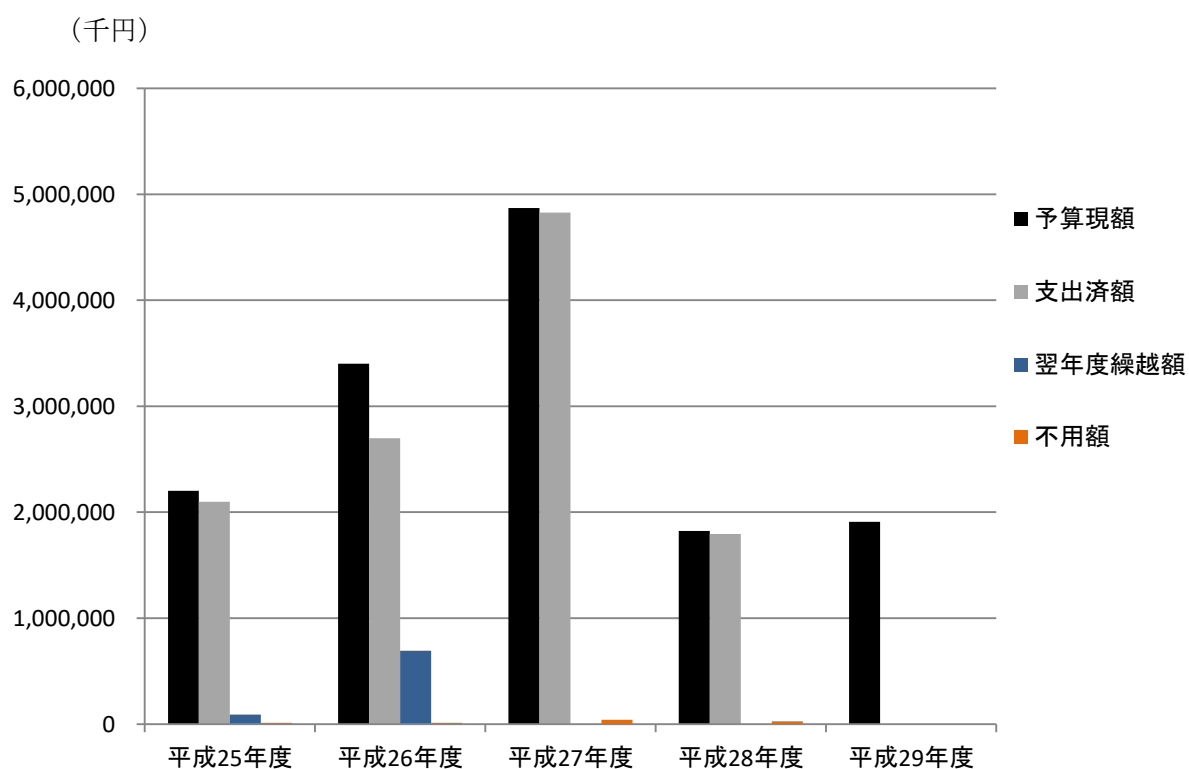


消防予算の内訳

#### 4. 消防費決算状況

(単位：円)

区分 \ 年度	平成25年度	平成26年度	平成27年度	平成28年度	平成29年度
予算現額	2,201,218,000	3,402,600,000	4,870,277,152	1,822,172,000	1,908,579,000
支出済額	2,099,564,077	2,698,349,773	4,828,057,629	1,794,486,168	—
翌年度繰越額	89,670,000	691,342,152	0	0	—
不用額	11,983,923	12,908,075	42,219,523	27,685,832	—



消防費決算状況

### Ⅲ. 消防施設

#### 1. 消防庁舎

名称	所在地	建物構造	面積 (㎡)			開設
			建面積	延面積	敷地面積	
消防本部 土浦消防署	土浦市田中町 2083番地1	庁舎：鉄骨造3階建(免震構造) 公用車庫：鉄筋コンクリート・鉄骨造 訓練塔A：鉄骨・鉄筋コンクリート・鉄筋鉄骨コンクリート混構造 訓練塔B：鉄筋コンクリート造 キャノピー：鉄骨造	2,262.55	4,767.59	13,396.06	平成28年 3月 (移転日)
南分署	土浦市桜ヶ丘町 13番1号	鉄骨平屋建	320.59	320.59	708.02	昭和58年 12月
荒川沖消防署	土浦市中荒川沖町 27番12号	庁舎：鉄筋コンクリート2階建 倉庫：軽量鉄骨造	365.43	537.82	3,361.80	昭和49年 7月 平成24年 12月(改修)
神立消防署	土浦市神立中央5丁目 32番6号	庁舎：鉄筋コンクリート2階建 訓練塔1：軽量鉄骨造 訓練塔2：軽量鉄骨造	331.48	635.19	2,887.52	昭和53年 5月 平成24年 10月(改修)
新治消防署	土浦市大畑46番地	鉄筋コンクリート平屋建	385.30	360.10	3,420.48	昭和62年 3月



## 2. 管轄区域

名 称	管 轄 区 域
土浦消防署	中央1・2丁目，城北町，大手町，文京町，立田町，東崎町，川口1・2丁目，大和町，有明町，桜町1・2・3・4丁目，大町，千束町，生田町，富士崎1・2丁目，田中1・2・3丁目，田中町，虫掛，中高津1・2・3丁目，下高津1・2・3・4丁目，上高津，上高津新町，天川1・2丁目，宍塚，矢作，飯田，佐野子，粕毛，真鍋1・2・3・4・5・6丁目，東真鍋町，西真鍋町，真鍋新町，殿里，木田余，木田余西台，木田余東台1・2・3・4・5丁目，湖北1・2丁目，並木1・2・3・4・5丁目，東並木町，西並木町，都和1・2・3・4丁目，常名
うち 南分署 担当区域	蓮河原町，蓮河原新町，滝田1・2丁目，港町1・2・3丁目，国分町，小松1・2・3丁目，小松ヶ丘町，千鳥ヶ丘町，永国，永国東町，永国台，小岩田，小岩田東1・2丁目，小岩田西1・2丁目，桜ヶ丘町，大岩田，霞ヶ岡町，
荒川沖消防署	中，中村東1・2・3丁目，中村南1・2・3・4・5・6丁目，中村西根，西根南1・2・3丁目，西根西1丁目，卸町1・2丁目，右靱，摩利山新田，烏山1・2・3・4・5丁目，中荒川沖町，荒川沖東1・2・3丁目，荒川沖西1・2丁目，荒川沖，荒川本郷，沖新田，北荒川沖町，乙戸，乙戸南1・2・3丁目，小山田1・2丁目
神立消防署	今泉，栗野町，紫ヶ丘，小山崎，中貫，中都町1・2・3・4丁目，笠師町，板谷1・2・3・4・5・6・7丁目，東都和，若松町，東若松町，東中貫町，神立町，神立中央1・2・3・4・5丁目，北神立町，中神立町，神立東1・2丁目，白鳥町，菅谷町，手野町，田村町，沖宿町，おおつ野1・2・3・4・5・6・7・8丁目
新治消防署	東城寺，小野，小野沢辺東城寺入会地，大志戸，本郷，永井，永井本郷入会地，小高，沢辺，田宮，大畑，田土部，下大島，高岡，藤沢新田，藤沢，上坂田，下坂田



### 3. 消防本部（署）配置車両

所属	種別	社名 年式	車両 製作所	性能	規格 (cm)			総重量 (kg)	燃料	総排気量 (ℓ)	無線機	緊急消防 援助隊登録
					長さ	巾	高さ					
消防本部	指揮車	トヨタ 23年	クラウン	—	487	179	162	1,935	ガソリン	2.49	土浦本部 指揮2	
	水槽付 ポンプ車	U D 11年	G M いちはら	A-2 (2,000ℓ)	670	220	275	8,750	軽油	9.20	土浦本部 タンク1	
	ポンプ車 (予)	トヨタ 25年	G M いちはら	A-2	508	188	250	4,590	〃	4.00	土浦本部 ポンプ1	
	救急車 (予)	トヨタ 18年	茨城トヨタ	高規格	563	180	255	3,125	ガソリン	3.37	土浦本部 救急1	
	人員 搬送車	三菱 27年	ローザ	20人乗	702	201	281	5,060	軽油	2.99	土浦本部 輸送1	○
	連絡車	トヨタ 24年	プリウス	—	461	177	157	1,725	ガソリン	1.79	無	
	連絡車	ホンダ 21年	アクティ	—	339	147	188	1,410	〃	0.65	〃	
	連絡車	ニッサン 17年	ADバン	—	437	169	147	1,635	〃	1.29	〃	
	連絡車	ホンダ 16年	ステップ ワゴン	—	467	169	184	1,950	〃	1.99	〃	
	連絡車	ニッサン 26年	バネット	—	440	169	185	1,960	〃	1.59	〃	
	連絡車	トヨタ 21年	ハイエース	—	484	188	210	2,500	〃	2.69	〃	
資材 搬送車	三菱 13年	ミニキャブ	350kg	339	147	178	1,170	〃	0.65	土浦本部 搬送1		
土浦消防署	水槽付 ポンプ車	三菱 19年	日本機械 工業	A-2 (2,000ℓ)	668	228	300	10,650	軽油	7.54	土浦 タンク1	
	水槽付 ポンプ車	U D 14年	G M いちはら	A-2 (8,000ℓ)	928	248	312	21,150	〃	21.20	土浦 タンク2	
	ポンプ車	日野 22年	G M いちはら	A-2 (600ℓ)	580	188	273	6,795	〃	4.00	土浦 ポンプ1	
	はしご車	日野 13年	モリタ	A-2 (18m)	859	249	340	12,640	〃	7.96	土浦 梯子1	
	はしご車	U D 19年	日本機械 工業	先端屈折 (35m)	1,115	249	375	20,370	〃	21.20	土浦 梯子2	○
	救助 工作車	日野 23年	モリタ	クレーン2.9t ウインチ 前・後5.0t	769	230	320	11,265	〃	6.40	土浦 救助1	○
	救急車	トヨタ 21年	茨城トヨタ	高規格	562	189	256	3,245	ガソリン	2.69	土浦 救急1	
	救急車	トヨタ 23年	茨城トヨタ	高規格	562	189	256	3,195	ガソリン	2.69	土浦 救急2	
	指揮車	三菱 15年	パジェロ	4WD	477	189	204	2,475	ガソリン	2.97	土浦本部 指揮1	
	査察 広報車	いすゞ 8年	ミュー ウイザード	4WD	483	176	186	2,235	軽油	3.05	土浦 広報1	

所属	種 別	社 年 名 式	車 両 製 作 所	性 能	規 格 (cm)			総重量 (kg)	燃 料	総排気量 (ℓ)	無線機	緊急消防援助隊登録
					長 さ	巾	高 さ					
土浦消防署	資機材搬送車	日野 23年	茨城日野	クレーン 2.9t	684	219	261	7,960	〃	4.00	土浦搬送1	○
	小型救助艇	スズキ 20年	ヤンマー	—	657	264	123	2,700	ガソリン	2.87	土浦消防艇1	
南分署	水槽付ポンプ車	日野 24年	モリタ	A-2 (2,000ℓ)	695	230	300	9,590	軽油	6.40	土浦南タンク1	
	救急車	トヨタ 20年	茨城トヨタ	高規格	564	189	256	3,245	ガソリン	2.69	土浦南救急1	
	査察広報車	ニッサン 28年	ウイングロード	—	441	169	150	1,515	〃	1.49	土浦南広報1	
荒川沖消防署	水槽付ポンプ車	いすゞ 18年	日本機械工業	A-2 (2,000ℓ)	745	228	300	10,580	軽油	7.16	土浦荒川沖タンク1	○
	ポンプ車	日野 29年	モリタ	A-2 (600ℓ)	580	192	295	6,825	〃	4.00	土浦荒川沖ポンプ1	
	救急車	ニッサン 26年	茨城日産	高規格	564	190	255	3,305	ガソリン	3.49	土浦荒川沖救急1	
	査察広報車	三菱 13年	リベロ	—	430	168	156	1,345	〃	1.46	土浦荒川沖広報1	
神立消防署	化学車	三菱 21年	モリタ	A-2 (1,700+300ℓ)	725	230	300	10,320	軽油	7.54	土浦神立化学1	
	ポンプ車	日野 14年	G M いちはら	A-2	555	188	285	4,995	〃	4.89	土浦神立ポンプ1	○
	救急車	トヨタ 26年	茨城トヨタ	高規格	565	189	272	3,245	ガソリン	2.69	土浦神立救急1	
	査察広報車	ニッサン 30年	セレナ	—	469	169	186	2,110	〃	1.99	土浦神立広報1	
新治消防署	水槽付ポンプ車	いすゞ 25年	モリタ	A-2 (2,000ℓ)	705	230	300	10,830	軽油	5.19	土浦新治タンク1	
	ポンプ車	いすゞ 24年	モリタ	A-2	584	188	280	5,515	〃	2.99	土浦新治ポンプ1	
	救急車	ニッサン 25年	茨城日産	高規格	564	190	270	3,325	ガソリン	3.49	土浦新治救急1	○
	査察広報車	トヨタ 9年	カルディ	—	452	169	162	1,515	〃	1.76	土浦新治広報1	

#### 4. 消防車両使用経過年数

(単位：台)

種 別	年 数	合 計	1年	1年	2年	3年	4年	5年	6年	7年	8年	9年	10年
			未満	〃 2年	〃 3年	〃 4年	〃 5年	〃 6年	〃 7年	〃 8年	〃 9年	〃 10年	〃 以上
合 計		76	1	3	0	3	2	6	7	4	6	2	42
消防本部	指 揮 車	1							1				
	水槽付ポンプ車	1											1
	普通ポンプ車	1					1						
	高規格救急車	1											1
	人員搬送車	1				1							
	連絡車	6				1		1			2		2
	資機材搬送車	1											1
土浦消防署 及び南 分 署	指 揮 車	1											1
	水槽付ポンプ車	3							1				2
	普通ポンプ車	1									1		
	救助工作車	1								1			
	は し ご 車	2											2
	高規格救急車	3							1		1		1
	査察広報車	2		1									1
	資材搬送車	1								1			
荒川沖消防署	水槽付ポンプ車	1											1
	普通ポンプ車	1		1									
	高規格救急車	1					1						
	査察広報車	1											1
神立消防署	化 学 車	1										1	
	普通ポンプ車	1											1
	高規格救急車	1				1							
	査察広報車	1	1										
新治消防署	水槽付ポンプ車	1						1					
	普通ポンプ車	1							1				
	高規格救急車	1						1					
	査察広報車	1											1
消防団	普通ポンプ車	24		1				1	1		2	1	18
	小型動力ポンプ積載車	14						2	2	2			8

## 5. 消防本部 ・ 消防団ホース保有状況

消防本部

(単位：本)

所属 \ サイズ	50mm	65mm	40mm
土 浦 消 防 署	108	174	19
南 分 署	45	79	
荒 川 沖 消 防 署	66	87	
神 立 消 防 署	93	57	10
新 治 消 防 署	59	95	

消防団

(単位：本)

第 1 分 団	65 mm	20
第 2 分 団	〃	20
第 3 分 団	〃	20
第 4 分 団	〃	20
第 5 分 団	〃	20
第 6 分 団	〃	20
第 11 分 団	〃	20
第 12 分 団	〃	20
第 13 分 団	〃	20
第 14 分 団	〃	20
第 15 分 団	〃	20
第 16 分 団	〃	20
第 17 分 団	〃	20
第 21 分 団	〃	20
第 22 分 団	〃	30
第 23 分 団	〃	20
第 24 分 団	〃	20
第 26 分 団	〃	20
第 27 分 団	〃	20
第 28 分 団	〃	20

(単位：本)

第 30 分 団	65 mm	24
第 31 分 団	〃	10
第 32 分 団	〃	18
第 33 分 団	〃	27
第 34 分 団	〃	15
第 35 分 団	〃	7
第 36 分 団	〃	10
第 37 分 団	〃	11
第 38 分 団	〃	10
第 39 分 団	〃	12
第 40 分 団	〃	11
第 41 分 団	〃	10
第 43 分 団	〃	10
第 44 分 団	〃	10
第 45 分 団	〃	20
第 46 分 団	〃	11
第 47 分 団	〃	11
第 48 分 団	〃	10

## 6. 消防機器装備状況

種 別	区 分	計	本部	土浦 消防署	南分署	荒川沖 消防署	神立 消防署	新治 消防署
一般救助器具	かぎ付はしご	4		3			1	
	金属製ワイヤー梯子	1		1				
	救命索発射銃	2		2				
	三連梯子	12		6	1	2	1	2
	二連梯子	3	1			1	1	
	空気式救助マット	1		1				
	担架（平・バスケット型）	4		3		1		
	救助用縛帯	5		1		2	1	1
重量物排除用器具	油圧ジャッキ（テレスコピックラム）	2		2				
	油圧マルチツール	2				1	1	
	大型油圧スプレッダー	2		1				1
	可搬ウインチ（チルホール）	6		2		3		1
	チェーンブロック	1		1				
	マンホール救助器具	1		1				
	マット型空気ジャッキ	1		1				
	救助用支柱器具	1		1				
切断用器具	油圧切断機（ペダルカッター）	1		1				
	大型油圧切断機	2		1				1
	酸素溶断器	1		1				
	エンジンカッター	9		5	1	1	1	1
	チェーンソー	11		5	1	1	2	2
	鉄線カッター	18		8	1	3	3	3
	空気鋸（エアソー）	5		2	1	1	1	
破壊用器具	万能斧	17		10		2	2	3
	携帯用コンクリート破壊器具（ストライカー）	5		3		1	1	
	ハンマドリル	2		2				
	ハンマー	14		6	1	3	2	2
	削岩機	3		2		1		
呼吸保護用具	空気呼吸器	64	17	22	4	7	7	7
	酸素呼吸器	4		4				
	防塵マスク	28		17		2	5	4
	空気ボンベ（大）	10		5		5		
	空気ボンベ（小）	181		95	12	32	19	23
	酸素ボンベ	123		47	16	20	21	19
	送排風機	1		1				
検知測定用器具	有毒ガス測定器	8		4	1	1	1	1
	放射線測定器	17		17				
	可燃性ガス測定器	8		4	1	1	1	1
	酸素濃度測定器	8		4	1	1	1	1

種 別		区 分	計	本部	土浦 消防署	南分署	荒川沖 消防署	神立 消防署	新治 消防署
用具	除染シャワー		1		1				
	除染テント		1		1				
作業用 保護具	耐電衣		2		2				
	耐電手袋		9		4			2	3
	耐電ズボン		2		2				
	耐電長靴		3		3				
	携帯警報機		50		25	4	7	7	7
	耐熱服		4		2			2	
	陽圧式化学防護服		4		4				
	化学防護服		3		3				
	水難 救助 用具	救命胴衣		86		65		5	11
救命浮環			15		10			2	3
救命ボート (ゴム・アルミ)			3		3				
船外機			2		2				
水中スピーカー			1		1				
潜水器具			8		8				
高度 救助 器具	ダイヤモンドチェーンソー		1		1				
	画像探索機Ⅰ型		1		1				
	画像探索機Ⅱ型		1		1				
	地中音響探知機		1		1				
	地震警報装置 (フレックル)		1		1				
	夜間暗視装置 (ナイトビジョン)		1		1				
	レスキューレーダー		1		1				
	二酸化炭素・アンモニア濃度測定装置		1		1				
緊急 消防 機材 隊	エアータント		2	1	1				
	気化式冷風機		1		1				
	ポータブルヒーター		1		1				
	リチウムイオン蓄電池		1		1				
現場 活動 補助 器具	投光機		17		8	1	2	3	3
	携帯拡声器		17		8	1	3	3	2
	応急処置セット		8		3	1	2		2
	携帯投光機		2		2				
	車両移動器具		1		1				
	発電機		24	7	8	1	3	3	2
	携帯無線機(車載無線機)		33	7	11	3	4	4	4
	携帯無線機(携帯無線機)		41	11	12	3	5	5	5
	移動局無線装置 (可搬・卓上型)		12	3	2	1	2	2	2
	携帯無線機(署活系)		80	17	29	7	9	9	9
器 具	緩降機		2		2				
	エアークラムノズル		16		6	1	6	2	1
	可搬式小型消防ポンプ		4		1		1		2
	ジェットシューター		25		4		3	5	13
	可搬式消火器具		1		1				

## 7. 消防車両使用状況

所属	車種	種別	管内		管外		演習	その他	救急	総計	ポンプ, 梯子使用状況	
			火掛	否	火掛	否					時間(分)	度数
消 防 本 部	指揮車 本部指揮2	度数(回)					1	106		107		
		走行(km)					5	4,726		4,731		
		燃料(ℓ)					1.0	477.2		478.2		
	水槽付 ポンプ車 (予) 本部タンク1	度数(回)	3		1		18	100		122	1270	28
		走行(km)	19		11		113	979		1,122		
		燃料(ℓ)	26.0		8.0		63.0	329.0		426.0		
	ポンプ車 (予) 本部ポンプ1	度数				1	24	73		98	270	13
		走行(km)				12	590	870		1,472		
		燃料				5.0	136.1	212.3		353.4		
	救急車 (予) 本部救急1	度数(回)					6	70	168	244		
		走行(km)					112	568	2,702	3,382		
		燃料(ℓ)					27.0	204.7	766.7	998.4		
	人員搬送車 本部輸送1	度数						59		59		
		走行(km)						3,085		3,085		
		燃料						483.0		483.0		
	連絡車 プリウス	度数(回)						536		536		
		走行(km)						14,545		14,545		
		燃料(ℓ)						758.0		758.0		
	連絡車 アクティー	度数(回)						700		700		
		走行(km)						7,531		7,531		
		燃料(ℓ)						661.2		661.2		
	連絡車 ニッサンバン	度数(回)						392		392		
		走行(km)						9,244		9,244		
		燃料(ℓ)						883.7		883.7		
	連絡車 ステップワゴン	度数(回)						388		388		
		走行(km)						6,014		6,014		
		燃料(ℓ)						725.0		725.0		
連絡車 バネット	度数(回)						535		535			
	走行(km)						8,506		8,506			
	燃料(ℓ)						887.6		887.6			
連絡車 ハイエース	度数(回)						412		412			
	走行(km)						7,605		7,605			
	燃料(ℓ)						1,173.3		1,173.3			
資材 搬送車 本部搬送1	度数(回)						298		298			
	走行(km)						3,083		3,083			
	燃料(ℓ)						211.8		211.8			

所属	車種	種別	管内		管外		演習	その他	救急	総計	ポンプ, 梯子使用状況	
			火掛	否	火掛	否					時間(分)	度数
土浦消防署	水槽付 ポンプ車 土浦タンク1	度数(回)	10	4				92	358	464	1330	46
		走行数(km)	103	39				1,151	3,675	4,968		
		燃料(ℓ)	84.0	12.0				413.0	1,278.0	1,787.0		
	水槽付 ポンプ車 土浦タンク2	度数(回)	7	5			65	108		185	910	29
		走行数(km)	180	64			1,526	1,338		3,108		
		燃料(ℓ)	124.5	22.0			776.5	798.5		1,721.5		
	ポンプ車 土浦ポンプ1	度数(回)	6	6			44	1,089		1,145	605	25
		走行数(km)	58	64			944	9,646		10,712		
		燃料(ℓ)	28.0	12.0			221.6	2,166.3		2,427.9		
	梯子車 土浦梯子1	度数(回)	1	2			33	41		77	梯子 4878 ポンプ 30	92 1
		走行数(km)	6	34			310	319		669		
		燃料(ℓ)	4.0	11.0			205.0	251.2		471.2		
	梯子車 土浦梯子2	度数(回)					14	19		33	梯子 2172	110
		走行数(km)					157	78		235		
		燃料(ℓ)					137.0	354.0		491.0		
	救助 工作車 土浦救助1	度数(回)	20				22	312		354	照明 1220 ワイチ 805 クレーン 1060	117 103 108
		走行数(km)	298				230	2,809		3,337		
		燃料(ℓ)	127.0				117.0	1,295.5		1,539.5		
	救急車 土浦救急1	度数(回)	10				4	112	1,807	1,933		
		走行数(km)	101				85	1,415	31,022	32,623		
		燃料(ℓ)	25.0				16.0	390.0	7,219.5	7,650.5		
救急車 土浦救急2	度数(回)	1				8	166	770	945			
	走行数(km)	3				126	1,690	14,778	16,597			
	燃料(ℓ)	1.0				26.0	447.8	3,381.0	3,855.8			
指揮車 本部指揮1	度数(回)	23				9	242		274			
	走行数(km)	327				53	3,552		3,932			
	燃料(ℓ)	87.2				15.0	968.4		1,070.6			
査察 広報車 土浦広報1	度数(回)						87		87			
	走行数(km)						7,225		7,225			
	燃料(ℓ)						733.9		733.9			
資材 搬送車 土浦搬送1	度数(回)					7	31		38	クレーン 0	0	
	走行数(km)					27	212		239			
	燃料(ℓ)					14.0	63.6		77.6			
小型 救助艇 土浦消防艇1	度数(回)					8	1		9	可搬ポンプ 0	0	
	時間(H)					9:15	2:00		11:15			
	燃料(ℓ)					62.0	10.0		72.0			
土浦消防署南分署	水槽付 ポンプ車 南タンク1	度数(回)	6	18			43	403		470	740	20
		走行数(km)	79	162			674	3,071		3,986		
		燃料(ℓ)	48.0	62.0			194.0	1,072.5		1,376.5		
	救急車 南救急1	度数(回)					11	240	1,570	1,821		
		走行数(km)					148	1,822	23,609	25,579		
		燃料(ℓ)					36.0	502.0	5,863.0	6,401.0		
	査察 広報車 南広報1	度数(回)						183		183		
		走行数(km)						2,695		2,695		
		燃料(ℓ)						216.7		216.7		



所属	車種	種別	管内		管外		演習	その他	救急	総計	ポンプ、梯子使用状況	
			火掛	否	火掛	否					時間(分)	度数
荒川沖消防署	水槽付 ポンプ車 荒川沖タンク1	度数(回)	8	8			8	665		689	475	8
		秆数(km)	39	61			96	5,064		5,260		
		燃料(ℓ)	30.0	27.0			43.0	1,908.0		2,008.0		
	ポンプ車 荒川沖ポンプ1	度数	5	5			7	85		102	610	18
		秆数	32	28			5	632		697		
		燃料	45.0	14.0			16.5	285.5		361.0		
	救急車 荒川沖救急1	度数	1				1	244	1,307	1,553		
		秆数	23				22	1,594	20,490	22,129		
		燃料	5.0				7.0	538.0	6,020.0	6,570.0		
	査察 広報車 荒川沖広報1	度数						196		196		
		秆数						3,824		3,824		
		燃料						379.7		379.7		
神立消防署	化学車 神立化学1	度数	6	4			20	614		644	780	23
		秆数	84	42			279	6,565		6,970		
		燃料	46.0	42.0			109.5	1,997.5		2,195.0		
	ポンプ車 神立ポンプ1	度数	3	3			14	109		129	1030	14
		秆数	38	28			6	986		1,058		
		燃料	20.0	8.0			26.0	232.4		286.4		
	救急車 神立救急1	度数	1					275	1,095	1,371		
		秆数	11					2,186	18,985	21,182		
		燃料	8.0					595.5	4,263.0	4,866.5		
	査察 広報車 神立広報1	度数						205		205		
		秆数						3,593		3,593		
		燃料						509.8		509.8		
新治消防署	水槽付 ポンプ車 新治タンク1	度数	3	2			15	467		487	1070	29
		秆数	30	40			127	5,864		6,061		
		燃料	31.5	8.0			60.5	1,776.5		1,876.5		
	ポンプ車 新治ポンプ1	度数	2	1			14	85		102	510	15
		秆数	18	5			29	1,144		1,196		
		燃料	14.0	2.0			20.0	306.2		342.2		
	救急車 新治救急1	度数						266	437	703		
		秆数						2,925	11,495	14,420		
		燃料						873.0	2,985.0	3,858.0		
	査察 広報車 新治広報1	度数		1				196		197		
		秆数		11				3,443		3,454		
		燃料		1				308.7		309.7		

## 8. 水防用資器材備蓄一覧表

水防倉庫所在地 川口二丁目  
桜町四丁目

品名	単位	数量	品名	単位	数量
掛 矢	丁	11	土 の う 袋	枚	36,300
た こ	丁	5	ビニールロープ	玉	40
な た	丁	12	フルコンシート	枚	5
竹 と げ 鎌	丁	4	ビニールシート	枚	5
目 通 し	丁	10	木 杭 (5m)	本	100
エ ン ピ	丁	6	木 杭 (3m)	本	428
ト ウ グ ワ	丁	5	金 杭 (1.5m)	本	325
丸 ス コ ッ プ	丁	73	アルミボート	艇	2
ツ ル ハ シ	丁	1	大 ハ ン マ ー	丁	8
草 刈 鎌	丁	19	オ ー ガ	機	1
手 鎌	丁	5	水 中 ポ ン プ	台	5
の こ ぎ り 鎌	丁	5	ポ ン プ	台	4
お の	丁	3	救 命 胴 衣	着	68
の こ ぎ り	丁	9	草 刈 機	台	1
ハ ン マ ー	丁	9	可 搬 式 草 刈 機	台	2
ペ ン チ	丁	3	ア サ ロ ー プ (6m×100m)	玉	7
一 輪 車	台	13	ヘルメット	個	100
角 ス コ ッ プ	丁	49	ヘルメット	個	100
穴あきスコップ	丁	24	番 線 切	丁	2