



SUGHIURA PUBLIC RELATIONS

広報

つちうら

2

February

◇平成24年2月1日発行◇2012 No.1068

CONTENTS

- 2 ... 土浦の雛まつり
- 3 ... 高齢者福祉サービス
- 13 ... 未来への伝承
- 14 ... まちのフォトNEWS



鬼は外～♪

福は内～♪

ご利用ください

高齢者福祉サービス

市では、高齢者の皆さんが住み慣れた地域で安心して暮らすための、さまざまなサービスを実施しています。

☎ 高齢福祉課
(☎826-1111 内線2372)



◎ ひとり暮らしの方へのサービス

▶ 愛の定期便(乳製品配布)

65歳以上でひとり暮らしの方に、週2回乳製品を無料で配達し、声かけをしながら安否の確認をします。

☎ 社会福祉協議会(☎821-5995)

▶ 緊急通報システム

65歳以上で健康に不安のあるひとり暮らしの高齢者宅に、急病などの緊急時に通報できる装置を設置し、生活の安全確保、不安軽減を図ります。

利用料/所得に応じて自己負担あり

▶ 配食サービス(毎日型食事サービス)

65歳以上で食事づくりが困難なひとり暮らしの方や高齢者のみの世帯に、栄養に配慮した食事を配達し、健康保持および安否の確認をします。

利用料/1食400円

▶ 福祉電話貸与

65歳以上でひとり暮らしの非課税世帯に属する方に、電話を貸与し、市がその基本料金を負担します。

利用者負担/通話料



◎ わたきりの方などへのサービス

▶ 寝具洗濯・乾燥・消毒サービス

ねたきりなどで、寝具の衛生管理が困難な、65歳以上の在宅高齢者のために、洗濯・乾燥および消毒サービスを実施します。

利用料/1回につき掛け布団…200円、敷布団…200円、毛布…100円(年4回まで)

▶ 高齢者家族支援「探索」サービス

65歳以上で徘徊が見られる在宅の認知症高齢者を介護している家族に、高齢者が徘徊したときに早期発見できる仕組み(システム)を貸与して、事故の未然防止を図ります。

利用料/利用内容により自己負担あり

▶ 訪問理美容サービス

65歳以上でねたきりの方に、在宅で受ける理美容サービス料金の一部を助成します。

助成額/1回につき3000円(年2回まで)
※理美容サービス料金との差額が出た場合は、自己負担となります。



▶ ねたきり老人等福祉手当

65歳以上でねたきりまたは認知症の状態が3か月以上経過している在宅高齢者で、今後も状態が続くと医師などが認められた方に支給します。

月額/5000円(支給月は9月・3月)

◎ その他の高齢者福祉サービス

▶ 高齢者移送サービス利用助成(のりあいタクシー土浦)

65歳以上の方の外出支援策として、市内全域を運行している「のりあいタクシー土浦」の利用者に、年会費の一部を助成します。

助成額/1万円(年会費の自己負担は2000円)

利用料/1回につき片道500円

(神立・新治地区⇄荒川沖地区は別途500円)



▶ はり・きゅう・マッサージ施術費補助

70歳以上の方やその介護者などの健康保持を図るため、施術費用の一部を補助します。

補助額/1回につき1400円(年6回まで)

利用料/施術機関・内容により異なります。

▶ 日常生活用具給付

65歳以上で非課税世帯に属する方に、日常生活用具を給付し、負担軽減を図ります。

給付する用具/シルバーカー、住宅用火災警報器など



▶ 友愛サービス

65歳以上の方などで家事援助などのサービスを必要とする方に、協力会員(ボランティア)がお手伝いをします。

☎ 社会福祉協議会(☎821-5995)

年会費/1000円

利用料/1時間600円

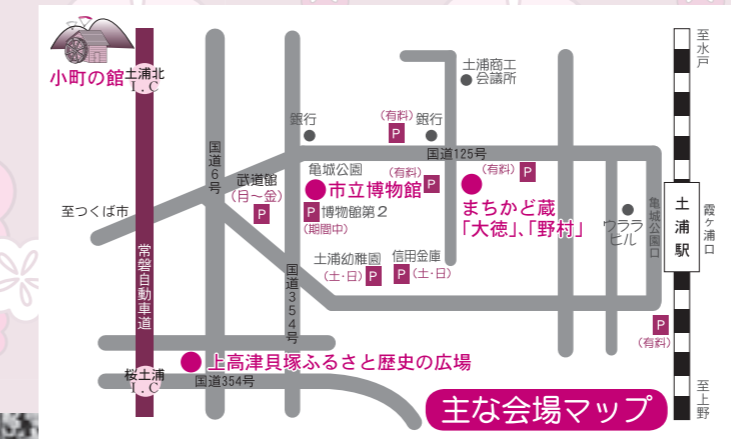


つちまるの創作雛もあるよ!

第八回 土浦の雛まつり

2月11日(土)~3月4日(日) 午前10時~午後4時

- 土浦まちなかど蔵「大徳」
袖蔵：霞蓮雛人形(ハス田の会)
- 商店街
各協賛店で雛飾りを展示
- 小町の館
雛人形とつるし雛
- 市立博物館
手織り木綿の雛人形
- 上高津貝塚ふるさと歴史の広場
縄文ファッションのお雛さま
- 土浦まちなかど蔵「大徳」
2階多目的室：創作雛・つるし雛



協賛行事
土浦まちなかでポニーを見かけたら
ポニーに触れることや乗馬、記念撮影ができます。
とき・ところ/2月19日(日)
● 午前10時30分
● 正午・中城通り
● 午後0時30分
● 2時・土浦幼稚園
※詳しくは、お問い合わせください。
☎ 土浦スポーツ健康倶楽部 (☎824・7652)



情報ひろば

土浦市役所 ☎826-1111
テレフォンサービス ☎823-1188
防災行政無線 ☎0120-826113

マイシティつちうら
まちの話題やニュースをお届けします。土浦ケーブルテレビ デジタル11ch (111ch) 【毎日 9:00/12:00/16:00/20:00の各15分間】
つちうら情報ステーション
市のイベントや事業などの情報をお届けします。茨城放送 (1458kHz) 【毎週木曜日 8:25~8:30】

お知らせ



広告主を募集します

国民健康保険税納税通知書送付用封筒
規格／縦6・0cm×横10・3cm
枚数／2枚
掲載料／1枚6万8000円(最低金額)
発送枚数／約3万4000枚
発送時期／5月中旬から年度内
募集締切／2月29日(※)
決定方法／申込額の高い順
※詳しくは市ホームページをご覧ください。
☎国保年金課(☎内線2438)

保育所非常勤職員を募集します

募集職種／①：保育士、②：看護師(正・准)、③：保育補助(資格がなくても可)
募集人数／①：10人程度、②：4人、③：若干人
任用期間／4月1日～平成25年3月31日
勤務場所／市内公立保育所
勤務時間／①：午前7時30分～午後7時(シフト制)7・5時間勤務、②：午前8時30分～午後5時、③：午前7時30分から2時間程度、午後4時から2時間(勤務地によって異なります)
賃金／①：時給960円、②：時給1260円、③：時給900円
申込方法／履歴書を持参し、ごも福祉課へ直接
申込締切／2月29日(※)

前納報奨金の見直し

前納報奨金は、第1期の納期内に全期分を一括で納付したときに交付していたのですが、市県民税を特別徴収(給与や公的年金から差し引く)で納税している方(納税者の約7割)が対象とならないことや、納税の利便性が向上したため、見直しを行います。

固定資産税・都市計画税

平成24年度から交付限度額を10万円から5万円に引き下げ
平成25年度から交付率を0・3%から0・2%に引き下げ
市県民税(普通徴収分)

市県民税(普通徴収分)

平成24年度から廃止
●口座振替により前納一括払いをされている方へ
制度の見直しにより「毎期払」の変更を希望する方は、各金融機関窓口または納税課にお問い合わせください。
☎納税課(☎内線2359)

茨城公共交通活性化会議からのお知らせ

いばらき公共交通利用促進キャンペーンを実施します。
●県内一斉ノーマイカーデー
とき／2月10日(金)
●公共交通シンポジウム

決定方法／書類選考および面接
☎国保年金課(☎内線2419)

バリアフリー推進協議会

とき／2月22日(木) 午前10時から
ところ／男女共同参画センター 研修室(ウララ2-7階)
内容／バリアフリー特定事業の進捗状況ほか
傍聴者定員／10人(先着順)
傍聴手続／当日会場で(午前9時30分から10時まで)
☎都市計画課(☎内線2382)

都市計画審議会

とき／2月23日(木) 午前10時から
ところ／市役所本庁舎2階 第2会議室
議題／土浦・阿見都市計画特別用途地区の決定について(準工業地域における大規模集客施設の立地規制)
傍聴者定員／10人(先着順)
傍聴手続／当日会場で(午前9時30分から10時まで)
☎都市計画課(☎内線2424)

都市計画案の縦覧

土浦・阿見都市計画火葬場の変更に関する、都市計画案の縦覧を行います。ご意見のある方は、縦覧場所において意見書を提出することができます。
縦覧期間／2月16日(木)～3月1日(木)(土・日曜日を除く)
縦覧場所、意見書の提出先／環境衛生課
意見書の提出期限／3月1日(木)(必着)
☎環境衛生課(☎内線2459)

シルバリーハビリ体操指導士3級養成講習会

4月からの受講者を募集します。
講習内容／食生活と栄養、解剖運動学、認知症予防など、全8日間の日程。月・木曜日または火・金曜日に開催
ところ／県立健康プラザ(水戸市笠原町993-2)
対象／常勤の職についていない50歳以上の県民で、地域ボランティア活動ができる方(60歳以上の方が優先)
申込締切／2月22日(※)
※コース日程、申込方法など、

日本政策金融公庫からのお知らせ

東日本大震災、円高などにより影響を受けた方へ、融資制度のご案内です。
対象者／中小・小規模企業
●震災による影響を受けた方
●円高などの影響により業績が悪化している方
●設備投資を行う方(被災地域の復興に資する設備資金)
対象者／農林漁業
●震災による影響を受けた方
※融資額など、詳しくはお問い合わせください。
☎日本政策金融公庫(☎0120-154-505)

自衛官募集

●自衛官幹部候補生(一般・技術)
試験日／5月12日(土)、13日(日)(飛行要員のみ)
対象者／22歳以上26歳未満の方、大学院修士課程修了者(見込み含む)は28歳未満の方(平成25年4月1日現在)
1次試験／筆記試験
申込締切／4月27日(金)
●予備自衛官補(一般・技能)

詳しくはお問い合わせください。
☎県立健康プラザ 介護予防推進部(☎029-243-4217)

ビーズでブレスレットを作ろう

バレンタイン企画、大好きなお父さんや友だちにチョコと一緒にプレゼントしよう。
とき／2月11日(土) 午前10時～正午
ところ／ネイチャーセンター
対象者／中学生以下の方(保護者同伴)
定員／10人(先着順)
参加料／100円
申込方法／電話または直接
☎ネイチャーセンター(☎826-4829)

ナチュラルボディメイクヨガ

フコイシン体験レッスンで心身ともにリラックス。
とき／2月20日(月) 午後7時30分～8時30分
ところ／電城プラザ
定員／30人(先着順)
受講料／500円(保険料含む)
申込方法／電話または直接
☎電城プラザ(☎824-3121)

全国一斉 法務局休日相談所

法務局の取り扱う業務全般について、職員、司法書士、土地家屋調査士、公証人、人権擁護委員がお答えします。
とき／2月12日(日) 午前10時～午後4時(受け付けは午後3時まで)
ところ／水戸地方法務局土浦支局(下高津一丁目12-9)
相談内容／土地の境界相続・贈与・売買などの登記、戸籍・国籍、サラ金の取り立て、近隣とのトラブル、いじめ、DV問題など
☎水戸地方法務局土浦支局(☎821-0792)

がんばっぺ茨城 就職面接会参加者募集

とき・ところ／土浦会場：2月17日(金)・ホテルマロウド筑波(城北町2-24)、水戸会場：2月27日(月)・ホテルレイクビュー(水戸市水戸市宮町1-6-1)、いずれも午前10時30分～午後4時
対象者／平成24年3月大学院、大学、短大、高専、専門学校卒業予定者および概ね既卒3年以内の方
☎ハローワーク土浦(☎822-5124)

県警察音楽隊創立50周年記念コンサート

第33回茨城県警察音楽隊定期演奏会を開催します。
とき／2月18日(土) 午後1時開場 1時30分開演
ところ／結城市民文化センター アクア(結城市中央町二丁目2)
内容／音楽隊の歩み、演奏

霞ヶ浦医療センター 公開市民講座

とき／2月17日(金) 午後1時30分から
ところ／地域医療センター(下高津二丁目7-14 霞ヶ浦医療センター内)
テーマ／正しい手洗いで家族の健康を守る
講師／菅野勝司さん(感染管理認定看護師)
☎霞ヶ浦医療センター(☎822-5050)

人工肛門・ぼうこうの方の勉強会

とき／2月26日(日) 午前10時30分～午後3時
ところ／つくばサイエンス・インフォメーションセンター(つくば市吾妻一丁目10-1)
内容／外出・災害・老後の対策、受けられる福祉制度の概要など
参加費／1000円(昼食代)
申込方法／電話で
申込締切／2月20日(月)
☎日本オーストミー協会茨城

ボイラー実技講習会

2級ボイラー技士免許受験資格が取得できます。
とき・ところ
学科：2月25日(土)、26日(日)の2日間・茨城県J A会館(水戸市梅香一丁目1-4)
実技：3月3日(土)、4日(日)のいずれか・茨城県J A会館分館(水戸市梅香一丁目5-5)
受講料/1万5200円
申込方法/申込書と受講料を持参、または現金書留で
申込期間/2月6日(月)～10日(金)
※詳しくは、お問い合わせください。
〒300-0022 水戸市梅香一丁目5-5 ☎029-225-6185

いばらき女性特派員募集

活動内容/県広報紙「ひばり」の特集記事、「コラム」など
募集人員/4人
任期/4月から平成25年3月まで
謝礼/年間12万円
※応募資格、応募方法など、詳しくはお問い合わせください。
県広報広聴課 ☎029-301-2128

災害に強いまち・ひとづくり

岩崎幸教さん(ラヂオつくば局長)、上坂博亨さん(富山国際大学教授)による災害に強い町を作るシンポジウム
とき/2月10日(金) 午後1時
□ソラードラゴンと防犯標語や防犯行動を覚えよう
とき/2月18日(土) 午後2時

相続登記はお済みですか月間

相続登記に関する相談を受けられます。
とき/2月の1か月間(土・日曜日を除く)
申込方法/各司法書士事務所へ電話で
茨城司法書士会 ☎029-225-0111

●共通
集合場所/交流ステーションほっとOne(モール505) 定員/50人程度
申込方法/氏名、人数、連絡先をファクスまたはメールで
申問/わくわくプロジェクト土浦 ☎090-58006-2500、FAX 827-36003
wakupro.tsuchiura@gmail.com

災害ボランティアに参加しませんか?

東日本大震災で甚大な被害を受けた宮城県では、まだ多くの人手を必要としています。
◎現地へは、市内集合場所からバスで向かいます。
☎ 社会福祉協議会 ☎821-5995

【第2回】とき/2月25日(土)(日帰り)
活動内容/泥のかき出し、海岸清掃など
定員/41人(先着順)
参加費/600円(昼食代)
申込締切/2月17日(金)

【第3回】とき/3月17日(土)、18日(日)(泊2日)
活動内容/海岸清掃、漁業支援イベント
定員/30人(先着順)
参加費/8100円(宿泊費、昼食代など)
申込締切/2月29日(水)

●共通
活動場所/宮城県東松島市野蒜地区
出発時間/午前3時30分
対象者/市内に居住または通勤・通学している方
※集合場所など、詳しくはお問い合わせください。

空き店舗活用にぎわい創出企画 名店街が おもてなし横丁に!

土浦の雛まつりに合わせて、地元商店街や大学生、市民の皆さんに協力をいただき、ちりめん吊るし雛細工展示や甘味処などを土浦名店街内に設けます。
☎ 土浦商工会議所 ☎822-0391

とき/2月11日(土)から3月4日(日)までの土・日曜日 午前10時～午後4時
ところ/土浦名店街(川口一丁目)
内容/甘味・お休み処、土浦ツェッペリンカレーなどの名産品の展示・販売、子ども広場、ミニ博物館などの展示コーナーなど

土浦名店街MAP
↑至亀城公園
↑至土浦駅
↓滝の前広場
●…イベント開催店舗

東日本大震災で被災された方へ

東日本大震災で居住する住宅が被害を受け、り災証明書で「全壊」「大規模半壊」「半壊」と判定された世帯には、被害の程度により被災者生活再建支援金、災害義援金、災害見舞金が支給されます。



災害義援金・災害見舞金の申請は3月31日までに

申請の受け付けは、平成24年3月31日で終了します。該当する方は、期限までに申請をお願いします。
☎ 社会福祉課 ☎826-1111 内線2430

受付終了になる制度	支給額
土浦市災害見舞金	3万円
茨城県災害見舞金	3万円
日赤土浦地区災害見舞金	1万円から
災害義援金	59万7904円から

※被災者生活再建支援金の対象者には、土浦市災害見舞金、茨城県災害見舞金は支給されません。

被災者生活再建支援金(基礎支援金)の申請期間が延長されました

住宅が全壊するなどして生活基盤に著しい被害を受けた世帯に支給される被災者生活再建支援金(基礎支援金)の申請期間が、平成25年4月10日まで延長されました。

☎ 社会福祉課 ☎826-1111 内線2430
対象/り災証明書で居住する住宅が「全壊」「大規模半壊」に判定されるか、「半壊」と判定された住宅の全部を解体した世帯
支給額/住宅の被害の程度と再建方法により50万円から300万円が支給
※世帯人数が1人の場合は、4分の3に減額

「り災証明書」の交付

「り災証明書」は、課税課で交付します。証明書発行には日数がかかる場合がありますので、早めに手続きをお願いします。
申請するときは、被災の証明になるもの(写真など)を持参してください。
☎ 課税課 ☎826-1111 内線2337

こ・ん・に・ち・は 赤・ち・ゃ・ん HAPPY BIRTHDAY

2月生まれ
4月で1歳になる赤ちゃんを募集!!

申込方法/①誕生日、②住所、③氏名(ふりがな)、④電話番号、⑤一言(20文字程度)を記入のうえ、写真を添えて広報広聴課へ郵送、メール(kouho@city.tsuchiura.lg.jp)または直接。
申込締切/2月29日(水)
※4月上・中旬号に分けての掲載となります。なお、応募写真は返却できませんので、ご了承ください。

 1歳おめでとう! 元気に育ってね♡ 君山 凜ちゃん (板谷一丁目)	 ♡Happy Birthday♡ いつまでも可愛い笑顔で元気に逞しく育ってね! 父・母・幸佑・恰佑・佳佑 西川 宗佑ちゃん (右柳)	 1歳のお誕生日おめでとう☆ 大きくなってね! パパ・ママより 高橋 櫻太郎ちゃん (真鍋二丁目)	 いつも素敵な笑顔 ありがとう♡ のびのび大きくなあれ!! 小島 蒼天ちゃん (天川二丁目)	 お誕生日おめでとう☆ 明るく元気いっぱい 育ってね! 坂入 珠桜ちゃん (大畑)	 ♡Happy Birthday♡ これからもかわいい笑顔でみんなを癒してね! 鶴ちゃん大好き♡ 山崎 崎真ちゃん (中高津一丁目)
 1歳おめでとう! 杏奈ちゃん大好き♡ 宝物♡ 鈴木 杏奈ちゃん (東真鍋町)	 ♡Happy Birthday♡ はるくんと仲良く元気に育ってね! パパ・ママ・遥斗 菊田 麻里ちゃん (菅谷町)	 我家の小さな天使♡ 大好きだよ パパ・ママより 大井 聖絆ちゃん (木田余東台四丁目)	 1歳おめでとう! 笑顔いっぱい 元気に育ってね 栗原 大河ちゃん (板谷四丁目)	 ♡お誕生日おめでとう♡ これからもお姉ちゃんと仲良くたくさん遊んで大きくなってね! 山崎 心晴ちゃん (中)	 かーたんの 笑顔が大好き♡ 元気に育ってね! パパ・ママより 小松 本美桜ちゃん (荒川沖)

平成23年分の所得税、贈与税、 個人事業者の消費税および 地方消費税の申告はお早めに！

申告と納付の期限

- 所得税、贈与税…3月15日(木)
- 消費税、地方消費税…4月2日(月)

☎ 土浦税務署申告案内窓口(☎822-1100)
※自動音声でご案内します。
申告相談などは、「0番」を選択してください。

作成は国税庁ホームページで

会場に行くことなく手続きできます！

パソコンとプリンターをお持ちで、インターネットが利用できる方は、[国税庁ホームページ](http://www.nta.go.jp)(<http://www.nta.go.jp>)の「確定申告書等作成コーナー」で、簡単に申告書や決算書・収支内訳書などが作成できます。作成した申告書を印刷し、源泉徴収票などの必要書類を添付して郵送などで提出すれば、混雑した相談会場に行くことなく手続きが終了しますので、ぜひご利用ください。

さらに、電子証明書付の住民基本台帳カード(住基カード)を取得して、住基カードを認識するICカードリーダーライターを準備すれば、同コーナーで作成した申告書を電子申告(e-Tax)で提出もできます。(贈与税は除く)

※詳しくは、e-Taxホームページ(<http://www.e-tax.nta.go.jp>)をご覧ください。

税務署の申告会場と受付時間

申告相談はお早めに！

土浦税務署では、2月7日(火)から3月15日(木)までの期間、**新治ショッピングセンター「さん・あぴお」**に申告会場を開設し、申告相談、確定申告書用紙の配布、確定申告書の受け付けを行います。(土・日曜日、祝日を除きますが、2月19日(日)と26日(日)は開設します)

受付時間は、午前9時から午後4時までです。ただし、混雑状況により受付終了時間を早める場合があります。

なお、申告会場開設期間中は、土浦税務署庁舎での申告相談は実施しませんので、ご注意ください。
◎申告期限間近になりますと申告会場は大変混雑しますので、申告相談はお早めをお願いします。

申告と納付の期限(現金納付の場合)

納付期限を守ってください！

平成23年分の所得税および贈与税の申告と納付期限は3月15日(木)まで、個人事業者の消費税および地方消費税の申告と納付期限は4月2日(月)までです。

なお、平成23年分の確定申告から、**公的年金等の収入金額の合計額が400万円以下で、かつ、公的年金等に係る雑所得以外の所得金額が20万円以下である場合には、所得税の確定申告をする必要がなくなりました。**

納税は、納付書を添えて税務署または金融機関で行ってください。申告書の提出後に、税務署からは納付書の送付は行いませんので、自分で税務署または金融機関で納付書を手入してください。



口座振替

口座振替は、便利・安全・確実です！

納付は、口座振替を利用すれば「便利・安全・確実」です。ぜひご利用ください。
※納付期限前までに「預貯金口座振替依頼書」の提出が必要です。

還付される税金の受取方法

振込先を正確に記入してください！

還付される税金があるときは、確定申告書の「還付される税金の受取場所」欄に、振込先金融機関名、預金の種類および口座番号(ゆうちょ銀行の場合は記号番号のみ)を正確に記入してください。

なお、振込先の預貯金口座は申告者ご本人名義のもの(氏名のみ口座)に限ります。

もしも、病気やケガで障害が残ったら… 障害基礎年金

国民年金加入中や、20歳前の病気、ケガで障害の状態(精神の障害も含む)になったときは、一定の要件を満たせば障害基礎年金が支給されます。

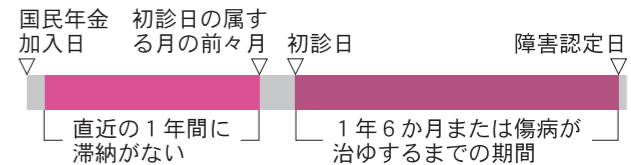
☎ 国民年金係(☎826-1111 内線2290)

◎障害基礎年金を受けるための要件

- ①初診日(病気やケガで初めて医師の診療を受けた日)に国民年金の被保険者であること。または、国民年金の被保険者であった60歳以上65歳未満の方で日本国内に住所を有していること(老齢基礎年金の繰り上げ支給を受けている方は該当しない場合があります)
- ②初診日の前々月までの被保険者期間のうち3分の2以上の保険料を納めた期間(保険料免除期間、若年者納付猶予期間、学生納付特例期間を含む)があること
- ③障害認定日に政令で定められている障害等級表の1級または2級の障害の状態になっていること(障害者手帳の認定とは異なります)
- ④20歳前に初診日がある場合は、20歳に達したとき、③の要件を満たしていれば、障害年金を受けられます。(本人の所得制限があります)

特例

②の保険料納付要件とは別に、初診日の属する月の前々月までの1年間に保険料の未納期間がなければ該当する特例があります。



※障害認定日とは、原則として病気やケガで、初めて医師の診療を受けた日から1年6か月を経過した日。または、それ以前に症状の固定した日です。

※障害基礎年金の裁定は年金事務所で行います。また、請求をしても認定されない場合もあります。

※20歳前に初診日のある方が受診状況等証明書を取れない場合、三親等内の家族を除く第三者2人以上の申立書で証明書に代えられます。(平成24年1月4日より制度が実施)

◎障害基礎年金の年金額(平成23年度)

1級障害…98万6100円、2級障害…78万8900円

※障害基礎年金の受給者によって生計を維持されている子(18歳に達した年度末まで。障害のある子は20歳未満)があるときは、次の額が加算されます。

1人目・2人目の子	1人につき22万7000円
3人目以降の子	1人につき7万5600円

高齢者の権利と暮らしを守るため 土浦市高齢者権利擁護推進協議会を設置

高齢化が進む中で、高齢者の虐待や認知症高齢者が増加しています。市は、高齢者が住み慣れた地域で安心して暮らせるように「高齢者権利擁護推進協議会」を設置しました。高齢者虐待防止や認知症対策などについて関係機関が連携協力し、高齢者の権利や利益を守るために支援していきます。



☎ 高齢福祉課(☎826-1111 内線2500)

高齢者虐待や認知症などの相談は 地域包括支援センターへ

こんな相談をお受けします

- 家族から叩かれたり、怒鳴られたりしている。
- 年金や預金などを勝手に使われている。
- 近隣の高齢者が急に痩せた、または不審なアザがあった。
- 認知症など、高齢者の介護で心身共に疲れている。

相談方法/地域包括支援センターへお電話ください。直接お越しいただいての相談や、ご自宅への訪問による相談も可能です。

開設時間/月～金曜日(祝日を除く)
午前8時30分～午後5時15分

名称	地区	場所・電話番号
土浦市地域包括支援センター	三中地区 四中地区 六中地区	下高津一丁目20-35 (土浦市役所内) ☎826-1111 内線2500
土浦市社会福祉協議会地域包括支援センター-うらら	一中地区 二中地区 五中地区 都和中地区 新治中地区	大和町9-2 ウララビル4階 (土浦市社会福祉協議会内) ☎824-0332

勤労者対象の融資相談会

とき 2月18日(土)
午前9時30分～午後3時30分

ところ 中央労働金庫土浦支店
(港町一丁目5-3)

■対象者／市内に居住する中小企業で働いている方
■融資の種類／住宅・生活・教育資金



■市からの助成制度／土浦市中小企業労働者共済会に加入(入会金は300円)し、中央労働金庫土浦支店から融資を受けたときに、利子と保証料の一部補給が受けられます。

■土浦市中小企業労働者共済会
(市商工観光課内 ☎826-1111 内線7604)
中央労働金庫土浦支店(☎821-6010)
中央労働金庫神立出張所(☎833-1500)

融資の種類	金利補給			保証料補給		利子補給対象借入限度額
	金利	利子補給	補給期間	保証料率	補給期間	
住宅資金	固定 2.65~4.20% 変動 2.475%	3%以内	3年	0.16% 担保あり	5年	1500万円
生活資金	固定 6.3% 変動 5.125%	3%以内	3年	1.2%	5年	200万円
教育資金	固定 2.2%	3%以内	3年	1.2%	15年	子弟1人につき200万円 (最高300万円)

※金利および保証料率は1月1日現在

生ごみ処理容器でお悩み解決！ 購入費を補助します！！



私たちの生活で必ず出てしまう食べ物のくず。処理にお困りの方も多いのではないのでしょうか？

生ごみ処理容器を使って、エコライフを始めましょう。電気や微生物の働きで、生ごみを乾燥分解し減量させたり、たい肥に変えることができます。

市では、生ごみ処理容器を購入した方に補助を行っていますので、ぜひご利用ください。

■申問 環境衛生課リサイクル推進係
(☎826-1111 内線2492)

●電気式生ごみ処理機(乾燥式、バイオ式)
特 徴／手間がかからず短時間で処理できます。
補助内容／1世帯1台、2万円まで補助

●コンポスト容器
特 徴／庭や畑などで使用します。
補助内容／1世帯2基まで。1基4000円まで補助

●EMぼかし容器
特 徴／発酵液も液肥として利用できます。
補助内容／1世帯2基まで。1基4000円まで補助

◎申込方法など詳しくは、ホームページをご覧ください。
るかお問い合わせください。



■乾燥式 ■バイオ式 ■コンポスト ■EMぼかし

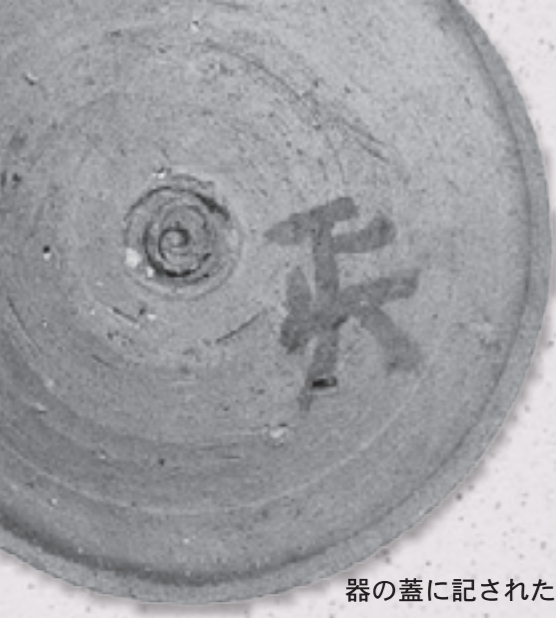
平成23年10月～12月分 建設工事などの入札結果

落札金額が1000万円(税抜)以上のものについて3か月ごとに掲載しています。

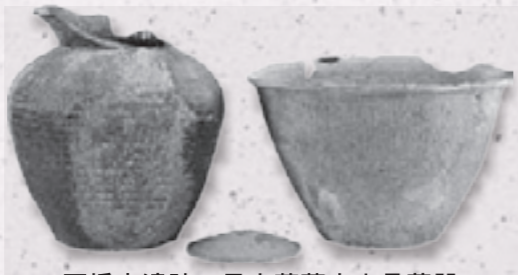
■管財課(☎826-1111 内線2226)
水道課(☎821-6237)

工事・委託件名	工事・委託場所	契約業者名	落札価格(税抜)	予定価格(税抜)	入札日
土浦第三中学校太陽光発電設備設置工事	中村南一丁目地内	㈲加藤電工	20,800千円	21,900千円	11月25日
市道新治南314号線改良工事(2工区)	上坂田地内	桜橋建設㈱	45,500千円	47,500千円	12月8日
市道新治南314号線改良工事(3工区)	下坂田地内	豊藤建設㈱	45,400千円	47,310千円	12月8日
右舂小学校校舎棟耐震補強及び大規模改造工事実施設計業務委託	右舂地内	㈱石川建築設計事務所	10,800千円	17,140千円	12月8日
亀城処理分区公共下水道(汚水)工事	田中二丁目地内	㈲渡辺工業所	27,800千円	28,570千円	12月8日
市道新治南314号線改良工事(1工区)	上坂田地内	㈱坂田園芸	23,150千円	23,670千円	12月8日
市道虫掛66号線外改良工事	下坂田地内	㈲並木建設	22,750千円	23,230千円	12月8日
大岩田処理分区公共下水道(汚水)工事	大岩田地内	塚本商事㈲	14,280千円	14,610千円	12月8日
市道白鳥47号線改良工事	白鳥町地内	満世興業㈱	13,400千円	13,670千円	12月8日
天川上高津都市下水路施設整備工事	上高津新町地内	㈱折本工業	48,500千円	50,550千円	12月22日
田村第二処理分区公共下水道(汚水)工事	田村町地内	池田林業㈱	39,500千円	41,490千円	12月22日
田村第一処理分区公共下水道(汚水)工事	田村町地内	㈱折本工業	38,000千円	39,740千円	12月22日
中高津小規模排水路管理用道路整備工事	中高津二丁目地内	ヤシマ建設㈱	30,500千円	31,670千円	12月22日
市道木田余133号線改良工事	木田余地内	㈱オリエンタル技建工業	23,100千円	23,610千円	12月22日
高津処理分区公共下水道(汚水)工事	穴塚地内	㈱大鶴	23,200千円	23,580千円	12月22日
高津処理分区公共下水道(汚水)工事	上高津地内	㈱松田工業	20,700千円	21,220千円	12月22日
新治処理分区公共下水道(汚水)工事	本郷地内外	来栖建設㈱	20,200千円	20,910千円	12月22日
小松大岩田線(市道小松一丁目11号線)道路改良工事	小松一丁目地内外	㈱新日興産	15,800千円	16,120千円	12月22日
市道今泉74号線改良工事	粟野町地内	㈲大関工業	13,880千円	14,160千円	12月22日
市道常名34号線(常磐道2号橋)外災害復旧工事	虫掛地内	ショーボンド建設㈱	13,900千円	13,960千円	12月22日
市道I級5号線改良工事	神立町地内	㈱市毛組	11,950千円	12,060千円	12月22日
右舂第一処理分区公共下水道(汚水)工事	右舂地内	㈲村松建設	10,350千円	10,600千円	12月22日
機械電気計装設備保守点検整備業務委託	大岩田地内外	豆㈱	12,450千円	13,470千円	10月5日
配水管布設替工事	乙戸南二丁目地内	三和工事㈱	41,450千円	43,170千円	10月14日
配水管布設替工事(第1工区)	港町三丁目地内	㈱マツウラ	29,600千円	30,530千円	11月25日
配水管布設替工事(第2工区)	港町三丁目地内	勝田建工㈱	22,150千円	23,080千円	11月25日
配水管布設工事(第2工区)	神立町地内外	日和建設㈱	63,000千円	65,310千円	11月25日
配水管布設工事(第1工区)	神立町地内外	常陽水道工業㈱	51,600千円	53,830千円	11月25日
配水管布設工事	高岡地内外	桜橋建設㈱	15,200千円	15,830千円	11月25日
配水管布設工事	木田余地内外	日東エンジニアリング㈱	53,500千円	56,030千円	12月8日
配水管布設替工事(第3工区)	港町三丁目地内	㈱栄建設	12,420千円	14,270千円	12月8日
配水管布設工事	霞ヶ岡町地内	㈱飯塚工務店	10,500千円	10,670千円	12月8日
配水管布設替工事	富士崎一丁目地内外	㈱霞工業	80,000千円	82,780千円	12月22日

工事・委託件名	工事・委託場所	契約業者名	落札価格(税抜)	予定価格(税抜)	入札日
中貫処理分区公共下水道(汚水)工事	中貫地内	㈲並木建設	16,950千円	17,260千円	10月5日
乙戸沼公園睡蓮除去業務委託	中村西根地内	つくば環境エンジニアリング㈱	19,950千円	23,600千円	10月5日
西根竹の入都市下水路施設整備工事	中村西根地内	日東エンジニアリング㈱	54,500千円	57,350千円	10月14日
市道真鍋新町4号線外改良工事	真鍋新町地内外	佐々木建設㈱	38,000千円	40,080千円	10月14日
高津処理分区公共下水道(汚水)工事	穴塚地内	㈱斉藤建設	28,600千円	30,110千円	10月14日
公設市場空調設備改修工事	卸町一丁目地内	㈱阿部工業	20,423千円	29,470千円	10月14日
市道北荒川沖5号線外改良工事	北荒川沖町地内	川村建設㈱	14,200千円	14,450千円	10月14日
市道II級7号線改良工事	田中町地内	㈱住建企画	10,750千円	10,990千円	10月14日
公設市場照明器具改修工事	卸町一丁目地内	大和田電気工業㈱	21,300千円	22,510千円	10月14日
市道I級3号線舗装打換工事	白鳥町地内	㈱霞工業	15,300千円	15,750千円	10月14日
川口運動公園陸上競技場改修工事	川口二丁目地内	日本体育施設㈱	73,200千円	78,120千円	10月19日
東日本大震災東部地区集落排水管路復旧工事	菅谷町地内	井原土木㈱	16,600千円	16,900千円	10月19日
都市計画道路荒川沖木田余線車線改良工事	川口一丁目地内外	㈱折本工業	34,700千円	36,350千円	10月28日
市道上高津39号線外改良工事	上高津地内	㈱新日興産	24,500千円	24,950千円	10月28日
朝日峡展望公園駐車場舗装工事	小野地内	桜橋建設㈱	10,200千円	10,460千円	10月28日
神立菅谷都市下水路施設整備工事	神立東二丁目地内	日東エンジニアリング㈱	112,000千円	117,600千円	11月11日
都市計画道路木田余神立線橋梁上部工事	神立町地内	㈱ピーエス三菱	58,400千円	68,610千円	11月11日
殿里都市下水路施設整備工事	殿里地内	佐々木建設㈱	32,300千円	33,570千円	11月11日
市道常名19号線改良工事	西並木町地内	丸一土木㈲	25,600千円	26,200千円	11月11日
市道小山田16号線改良工事	小山田一丁目地内外	㈱山六工務店	21,400千円	21,980千円	11月11日
高津処理分区公共下水道(汚水)工事	穴塚地内	㈲渡辺工業所	18,790千円	19,330千円	11月11日
市道上高津18号線外舗装打換工事	上高津地内	㈱霞工業	10,100千円	10,430千円	11月11日
都市計画道路木田余神立線道路改築工事(1工区)	神立町地内外	㈱霞工業	86,500千円	89,420千円	11月11日
都市計画道路木田余神立線道路改築工事(2工区)	神立町地内	ヤシマ建設㈱	86,800千円	90,880千円	11月11日
まちかど蔵「野村」れんが蔵復旧工事	中央一丁目地内	㈱山本工務店	28,900千円	29,800千円	11月16日
土浦城址復旧工事	中央一丁目地内	㈱山本工務店	20,700千円	20,900千円	11月16日
東小学校太陽光発電設備設置工事	中地内	㈱須藤電気商会	20,600千円	21,900千円	11月25日
中村小学校太陽光発電設備設置工事	中村南五丁目地内	雅電設㈱	20,300千円	21,900千円	11月25日
土浦第一中学校太陽光発電設備設置工事	文京町地内	入江電気工事㈱	20,800千円	21,900千円	11月25日



器の蓋に記された文字



石橋南遺跡 1号火葬墓出土骨蔵器

未来への伝承

土浦発

99

平安時代の火葬と文字

日本における最初の火葬は、記録のうえでは、文武4(700)年が最初であるとされています。奈良時代に始まった火葬という新たな葬法はやがて東国にも伝わり、8世紀後半から9世紀にかけて、地域の有力者を中心に火葬墓が作られるようになりました。石岡や土浦をはじめ霞ヶ浦周辺域は火葬墓が多く見つかっている地域であり、土浦市の田村・沖宿遺跡群(おつ野)では平安時代前期(9~10世紀初め頃)のまとまった数の火葬墓が出土しています。

この地域で出土する古代の火葬墓は、火葬した骨を壺や甕に納め、杯や椀などで口をふさぎ、さらに鉢などを被せて地中に埋めたものです。都とその周辺では、火葬骨を入れる金属製の骨蔵器に被葬者の事績などを刻んで記したものが、被葬者の名を記した金属製の墓誌と一緒に見つかる例があります。しかし、全国的にみるとこうした例はごく一部であり、被葬者の名前などを記す意識はむしろ希薄であったといえます。

しかしながら、霞ヶ浦に近い茨城県南部から千葉県北部の地域では、骨蔵器に文字を書いた例をしばしば見ることができ、多くは骨蔵器の蓋に用いた杯や椀などに一字ないし二字程度の文字を墨で書いたものです。

ここで問題となるのは、これらの文字が火葬墓を作る段階で新たに書かれたのか、あるいははもとも別の目的で文字が書かれていた土器を骨蔵器に転用したものであるのか、ということになります。文字を書いたいわゆる墨書土器は、平安時代の集落跡からしばしば出土します。こうした文字の多くが祭祀や儀礼に伴って書かれたと考えられていることから、文字そのものに何らかの呪術的な力を認め、骨蔵器に転用したと想定することは十分可能であり、またそのように理解したほうがよい例もあります。

その一方で、火葬墓を作る段階で文字を書いたと考えられる例もあります。田村・沖宿遺跡群の石橋南遺跡1号火葬墓では、骨蔵器の蓋に用いた須恵器の表裏いずれにも「正」、「八」とい

う字を上下に組み合わせたような文字を書いていきます。これは「長」という漢字の特殊な表記であり、被葬者に関する記載の可能性がります。また、美浦村の信太入子ノ台遺跡では、骨蔵器の蓋に「大伴」と書いた火葬墓が最近出土しました。現在の美浦村を含む古代の信太郡に大伴部という氏族がいたことは奈良時代の調布(2月19日)まで市立博物館にて展示中(墨書銘にも見え、被葬者の氏族名を骨蔵器の蓋に記載したと考えられます)。

全国的にみるとこうした例は限られており、霞ヶ浦周辺地域の火葬墓の一つの特徴といえます。火葬墓の造営と骨蔵器への文字の記載がどのような状況で行なわれたのか、それを支えた心性はいかなるものであったのか、この地域の古代社会を知る一つのてがかりになります。

今回紹介した石橋南遺跡出土の骨蔵器は、3月4日(日)まで展示しています。ぜひ、ご覧ください。
圃上高津貝塚ふるさと歴史の広場
☎826・7111

TSUCHIMARU

つちまる通信



福もち獲ったどお〜&大抽選会

元日、霞ヶ浦総合公園で開催された「福もち獲ったどお〜&大抽選会」の応援に行ってきたよ。

曇っていて、初日の出を拝めなかったのは残念だったけれど、みんなたくさんおもちをつかみとっていたよ。今年もいいことがたくさんありそう☆

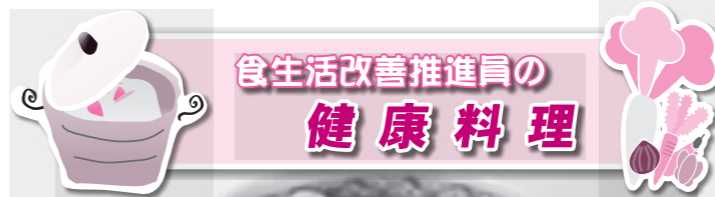


ほくのぬいぐるみが窓口でおでむがえ♡

ほくのぬいぐるみができました！市役所、各支所・出張所、公民館などの窓口にいるよ。みんな会いに来てね！



食生活改善推進員の健康料理



No.82 親子丼

立春を迎えたとはいえ、一番寒さがこたえるのはこの時期です。まだまだ風邪をひきやすいので、しっかり3度の食事をとりましょう。今月は、災害時の非常食や忙しい時に便利な「缶詰を使ったどんぶり」です。

焼き鳥の缶詰や卵を使うことで、災害時に不足しがちなたんぱく質をとることができます。また、玉ねぎを加えることでビタミンや食物繊維も補うことができます。玉ねぎの代わりに家にある野菜を使ったり、のりのほかにごま、チューブのあるレシヨウガなどを利用してアレンジしてもいいですね。災害時に備えて保存している缶詰などを利用した簡単料理は、忙しいときなどにもお勧めです。ぜひ、試してみてください。

地域医療の充実をめざして 寄附講座を設置しました

筑波大学、土浦市、独立行政法人国立病院機構は、昨年12月26日に寄附講座設置の協定を締結しました。この寄附講座は、土浦市からの寄附によって、筑波大学が、「土浦市地域医療教育学講座」を開設し、霞ヶ浦医療センターに医師を派遣することで、患者の診療やセンターの研修医師の指導などに当たるものです。この取り組みで、同センターの機能が強化され、市の地域医療体制が充実します。

圃 健康増進課 ☎826-1111 内線7501



材料・分量(2人分)

ご飯	300g	卵	3個
焼き鳥缶	2缶	水	180cc
玉ねぎ	小1個	刻みのり	適量

作り方

- ①玉ねぎは薄切りにする。
- ②フライパンに焼き鳥缶、玉ねぎ、水を入れて火にかける。煮立ったら卵の3分の2を流し入れ、ふたをして蒸らし、残りの3分の1を入れ、好みの固さに仕上げる。
- ③器にご飯を盛り、②をのせて刻みのりを散らす。

1人分の栄養素

エネルギー	532kcal
たんぱく質	28.4g
脂質	14.5g
カルシウム	67mg
食物繊維	1.6g
塩分	2.1g



★食料品を備蓄しましょう★

災害時に備えて米、インスタント麺、缶詰など、保存のきく食料品を備蓄しましょう。備蓄食品には消費期限があるので、普段の生活に上手に取り入れながら、計画的に消費することも大切です。このほか、水、カセットコンロ、電池なども備えておきましょう。

4月発刊の機関紙「えびるん」で災害時に「ご飯をビニール袋で炊く方法」を紹介するので参考にしてください。

明日を担う若者たち 新成人の想い新たに



まちの フォト NEWS

平成24年 成人式

新成人の門出を祝う「成人式」が、市民会館で開催され、色鮮やかな着物やスーツ姿の新成人1020人が参加しました。式典では、市長が「社会の一員として責任のある行動をとり、従来の発想にとらわれず、新しい感覚と大胆さを持って取り組んでいってください」と激励。新成人の代表者が、親や恩師への感謝と、大人への仲間入りをした決意を力強く述べました。式典後、中学恩師からのビデオメッセージを観た新成人たちは、かつての母校への思いを馳せ、旧友たちと思い出話を花を咲かせていました。

(1月8日)



撮影場所として子育て交流サロンわらべに
協力してもらいました



豆まきは、昔から行われてきた節分の伝統行事で、鬼に豆をぶつけることで、邪気を払うと考えられてきました。まくのに炒り豆を使うのは、まかれた豆には過去の厄が籠もっていて、後で芽が出てくると、縁起が悪いという理由からです。


豆まきが終わったら、1年の無病息災を願って、まいした豆を自分の年齢数または1つ多く食べます。こうした日本ならではの風習をこれからも大切にしていきたいものです。(1月16日)


豆まき

表紙の紹介

発行 土浦市 〒300-8686
土浦市下高津一丁目20番35号 ☎029-826-1111
<http://www.city.tsuchiura.lg.jp/>
E-mail: info@city.tsuchiura.lg.jp

編集 市長公室広報広聴課

 再生紙を使用しています

 PRINTED WITH SOY INK 環境に優しい大豆インキを使用しています

次回「広報つちうら」2月中旬号は、2月15日(水)発行予定です。

人口と世帯数(平成24年1月1日現在) 14万3519人 5万7342世帯