



本市への移住・定住を図り、「選ばれるまち土浦」を実現するための重点施策

## 重点施策

### 1

## 未来を創る宝を育む、子育て・教育環境の充実

人口の自然減に歯止めをかけるために、若い世代が「土浦なら安心して子どもを産み、育てられる」と心から実感できる環境を創出します。

#### 事業／予算額

小学校大規模改造事業(屋内運動場棟空調設備設置)／5億851万9000円  
市立小・中・義務教育学校の給食費の無償化(継続)／5億4093万1000円  
保育所等紙おむつサブスク(定額使い放題サービス)助成事業／1339万7000円  
乳児等通園支援事業(こども誰でも通園制度)／332万4000円

#### 事業概要

猛暑が続き、児童・生徒の教育環境にも大きく影響を及ぼしており、教育環境の改善を図ります。  
全ての市立小・中・義務教育学校における、学校給食費の支援を継続して実施することにより、急激な物価高騰に伴う経済的負担の軽減を図ります。  
紙おむつのサブスクリプションの補助開始により、保育施設等利用者と施設職員の双方の負担軽減を図ります。  
親の就労を問わずに保育所を利用できる「こども誰でも通園制度」を、4月から認定こども園土浦幼稚園で開始します。



## 重点施策

### 2

## 将来にわたって住み続けたい住環境の整備

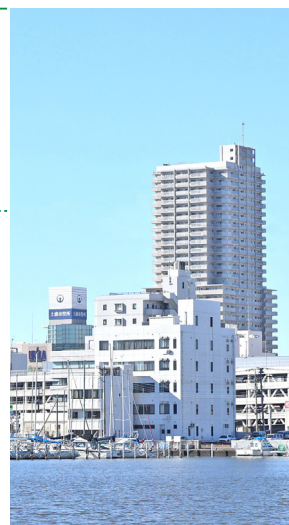
人口を維持していくために、「誰もが住み続けたいまち」、「若者や女性に選ばれるまち」を目指し、それぞれの世代のニーズに即した関連施策をこれまで以上に推進します。

#### 事業／予算額

まちなか定住促進支援事業(継続)／1945万2000円  
結婚新生活支援事業費補助金(継続)／294万2000円  
わくわく茨城生活実現事業(継続)／1320万円  
奨学金返還支援事業(継続)・地方就職学生支援事業／1129万9000円  
転入者リフォーム応援事業／300万円

#### 事業概要

新婚世帯・子育て世帯・学生世帯の市外から中心市街地への転入、新生活を始める夫婦の引っ越し、東京圏からの移住にかかる費用を補助し、本市への移住を促進します。  
奨学金の返還支援を実施するとともに、就職活動に要した交通費等に加え、就職に伴う転入の引っ越し費用についても手厚い支援を開始し、本市へのUIJターンを促進することで、若者の移住・定住につなげます。  
市内の中古住宅を取得し、転入する方にリフォーム工事の費用を助成することで、移住者の増加と既存住宅の有効活用を促進します。



## 重点施策

### 3

## 新たな活力を生み出す企業誘致と産業振興

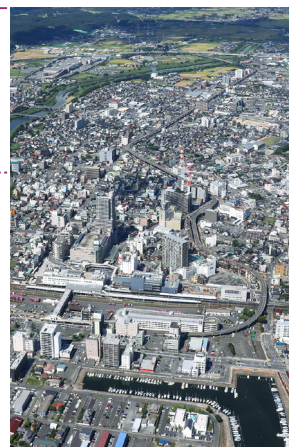
安定した雇用は、居住地選択の重要な動機付けとなり、企業立地の基盤となる施策の実施を加速させます。

#### 事業／予算額

インターチェンジ周辺地区土地利用促進事業(継続)／1億2836万3000円  
地域地区等調査事業(継続)／4028万7000円  
企業立地促進奨励金(継続)／1億9200万円  
キャリア形成支援フォーラム開催事業／152万2000円

#### 事業概要

桜土浦IC周辺地区において、組合設立準備委員会の活動を支援し、事業協力者と共に、土地区画整理事業の事業化を進めます。  
土浦北IC周辺地区において、地域特性に合った土地利用への誘導を図ります。  
市内において事務所等を新設または増設する企業に対し、固定資産税・都市計画税の相当額を3年間交付します。  
市内事業所に対し、将来にわたる雇用確保の支援をすることを目的に、就職を意識し始める高校生世代と地元企業が交流する機会を提供します。





# 「夢のある、元気のある土浦」の実現に向けて

土浦市長 安藤 真理子

私は、市長就任以来、土浦に生まれてよかった、土浦で子育てしたいと誇りに思える「夢のある、元気のある土浦」の実現を目指し、土浦の未来を見据え、一步一步着実に、市政のかじを取ってまいりました。

昨年11月に、100周年を迎えた土浦全国花火競技大会を開催し、多くの皆さまから喜びの声をいただきました。また、つくばエクスプレスの土浦への延伸につきましては、昨年12月に市議会においてTX土浦延伸調査特別委員会を設置いただいたほか、今年2月には機運の醸成を図るシンポジウムを開催するなど、夢を現実に変えるため、全力で取り組んでおります。さらに、土浦スマートインターチェンジ(仮称)の設置については、NEXCO東日本およびつくば市と協定を締結するなど、着実に前進させています。

私は市長として、土浦が抱える課題の一つひとつ解

決するために、さまざまな事業に取り組み、人口減少が全国的な課題となる中であっても、6年連続で転入者が転出者を上回る「社会増」を達成いたしました。社会増という明るい兆しが見えている今こそが、将来に向けた基盤を固めるための好機であると考え、本市の持つ魅力を磨き上げることで、社会増の流れをより戦略的に、力強いものへと加速させてまいります。そして、本市への移住・定住を図り、「選ばれるまち土浦」を実現することが、将来に責任を持てる持続可能なまちを築くための第一歩であると確信しております。

誰もが新しい可能性を感じられる「選ばれるまち土浦」へ、そして、本市が持つ多彩な魅力を最大限に引き出し、今日よりも明日がもっと楽しみになる、希望に満ちた「夢のある、元気のある土浦」を作り上げていけるよう、全力で臨んでまいります。

リーディング  
プロジェクト

1

## 子どもが夢と希望を持ち、生き生きと育つまちづくり



「かがやけ！土浦の子どもたち」を合い言葉に、未来を担う子どもたちが地域とのつながりのなかで、心身共に健やかに、生き生きと育ち、土浦を故郷として誇りに思うことができるまちを目指します。

### 1 本市全体の保育の質の向上

事業／予算額	保育所管理運営事業(「特色ある保育」分)(継続)／112万円
事業概要	認定こども園土浦幼稚園と全公立保育所において実施している、特色ある保育につきましては、子どもたちの心身の発達を促すために有効な、体操教室のさらなる拡充を図ります。



幼稚園・保育所での体操教室

### 2 時代の変化に応じた子育て支援の充実・子育てにかかる経済的支援制度の不断の見直し

事業／予算額	5歳児健康診査事業／370万6000円 不妊治療費助成事業(継続)／320万円
事業概要	乳幼児の健康診査につきましては、新たに5歳児の健康診査を実施し、小学校就学に向け、子どもの特性にあわせた適切な支援を行います。昨年から開始した保険診療と併用できる保険適用外の不妊治療費用の一部助成を継続し、妊娠を望む夫婦の経済的負担の軽減を図ります。



令和7年度  
乙戸小学校長寿命化改良工事完成

### 3 学校施設的环境改善

事業／予算額	小学校・中学校長寿命化改良事業(継続)／9294万5000円
事業概要	小・中学校の校舎と屋内運動場の長寿命化工事を継続して実施することで、学校施設の計画的な環境改善を進めます。



上大津小学校(完成予想図)

### 4 小学校の適正配置

事業／予算額	上大津地区統合小学校整備事業(継続)／11億5188万円
事業概要	教育環境の維持、向上を図るため、校舎および屋内運動場の工事を進め、令和10年度の上大津小学校の開校を目指します。

リーディング  
プロジェクト

## 2 未来につなげる「地域の宝」を生かしたまちづくり



本市の持つ自然環境や歴史文化、れんこんや花火競技大会など、「地域の宝」を最大限に生かして、本市の魅力を創造し、戦略的に発信することで、人口還流を強化し、持続的に発展できるまちを目指します。

### 1 サイクリングを活用した地域活性化

事業／予算額 水郷筑波サイクリング環境整備事業(継続)／384万3000円

事業概要

本市が世界に誇る、つくば霞ヶ浦りんりんロードを始めとしたサイクリング環境を活用し、全国各地のナショナルサイクルルートと連携を図るとともに、筑波山ろくの山並みを活用したヒルクライムレースを誘致することで、多くのサイクリストの参加を促し、さらなる交流人口・関係人口の増加を図ります。



つくば霞ヶ浦りんりんロード

### 2 「イベント」資源の効果的活用

事業／予算額 土浦全国花火競技大会開催事業(継続)／8500万円

事業概要

警察をはじめとする関係機関と密接に連携しながら、雑踏警備や観客輸送に万全を期すなど、安心・安全な大会運営の徹底により、大会を確実に開催することで、地域経済の活性化につなげていきます。



上高津貝塚ふるさと歴史の広場  
(考古資料館)

### 3 歴史・文化の継承

事業／予算額 上高津貝塚長寿命化改良事業・  
上高津貝塚再整備事業(継続)／2億2973万5000円

事業概要

平成7年度の開館から30年が経過し、施設・設備面で老朽化が進んでいることから、長寿命化改良工事を行うとともに、最新の研究を反映した展示内容への改装などを行います。国指定重要文化財を始めとした考古資料を次世代に受け継ぐための良好な収蔵・展示環境を整備します。



土浦全国花火競技大会  
ワイドスターマイン

リーディング  
プロジェクト

## 3 暮らしやすさ、働きやすさが人を呼ぶまちづくり



多様化・高度化する市民ニーズを的確に把握し、市民の暮らし満足度を高める取り組みを推進するとともに、産業のさらなる発展を促すことで、本市に住む誰もが暮らしやすく、また、働きやすいまちを目指します。

### 1 公共交通不便地域の解消

事業／予算額 地域公共交通確保維持改善事業(継続)／9660万9000円

事業概要

コミュニティ交通「つちまるバス」の運行や、「公共ライドシェア」の活用を図ることで、地域公共交通のドライバー不足の解消、運行の効率化に資する取り組みを進め、持続可能な公共交通網の構築を目指します。

### 2 土浦港周辺地区の土地利用の推進

事業／予算額 土浦港周辺広域交流拠点民間事業者誘導事業(継続)／111万2000円

事業概要

「りんりんポート土浦」の隣接地において、多くの方々が訪れる、魅力ある土地利用を推進するため、茨城県との連携により事業者を決定し、官民一体となって、水辺の賑わいを創出していきます。



つちまるバス乙戸南地区循環  
令和7年度 運行開始

### 3 主要幹線道路などの整備

事業／予算額	荒川沖木田余線（Ⅱ期）整備事業（継続）／3億4581万1000円 田村沖宿線延伸道路整備事業（継続）／6005万円 木田余神立線街路事業（Ⅱ期）（継続）／3005万円 道路新設改良事業（バリアフリー特定事業）／3億5804万7000円
事業概要	交通渋滞の解消と道路ネットワークのさらなる強化を図るため、荒川沖木田余線について、県道土浦港線から真鍋神林線までの区間において、引き続き4車線化工事を推進します。 田村沖宿線延伸道路と木田余神立線についても、引き続き、事業を着実に進めることで、道路網の強化を推し進めます。 また、長年の懸案事項であった荒川沖小学校前道路の本郷道踏切整備工事に着手するとともに、歩道整備により安全な歩行空間を確保していきます。



田村沖宿線延伸道路



令和7年度 市道Ⅰ級22号線歩道バリアフリー化

### 4 つくばエクスプレスの土浦への延伸の実現に向けた取り組みの推進・スマートインターチェンジの整備の推進

事業／予算額	TX延伸事業（継続）／338万円 開発候補地調査検討事業（継続）／6366万7000円
事業概要	TXの土浦延伸構想の一日でも早い実現に向けて、市民の機運醸成に資する活動を強化するとともに、茨城県はもとより近隣市町村との連携も進め、県南地域全体の意識の共有を図っていきます。 あわせて、TXの土浦延伸やスマートインターチェンジ整備などの将来的な交通ネットワークの形成を見据え、新たな開発候補地における事業化の可能性を検討します。



TX土浦延伸シンポジウム

### 5 農業振興の推進

事業／予算額	土浦ブランドアッププロジェクト推進事業（継続）／120万2000円 日本一のれんこん産地推進事業（継続）／256万9000円
事業概要	日本一の生産量を誇るれんこんを始め、県の銘柄産地に指定されているグラジオラスなどの花き類、米、果樹、野菜など、本市で生産されるさまざまな農産物の付加価値向上を図り、稼げて儲かる農業の実現を目指します。 特に、れんこんについては、生産者やJA、飲食店事業者などで構成する協議会を中心に、れんこん料理の普及、各種イベントでの販売促進、加工品の開発や観光資源としての活用などを進め、日本一のれんこん産地としての知名度向上と消費拡大を図ります。



れんこん掘り体験

## リーディングプロジェクト 4 安心な市民生活を支える災害に強いまちづくり

自然災害の激甚化や、感染症の流行期などに自然災害が発生した場合の複合災害に備え、ハード・ソフトの両面から災害被害ゼロを目標に、市民の生命、財産、そして生活を守る取り組みを推進することで、市民が安心して暮らせる災害に強いまちを目指します。

### 1 地域防災力の強化

事業／予算額	防災拠点・防災設備整備事業（継続）／724万2000円 防災意識普及啓発事業（継続）／206万7000円
事業概要	毎年行っている防災訓練に加えて、5月に茨城県と合同で市民を対象とした避難力強化訓練を実施するとともに、大規模災害に備え、防災資機材や備蓄品の更新を図り、市民の防災意識の高揚と、地域防災力のさらなる強化につなげます。



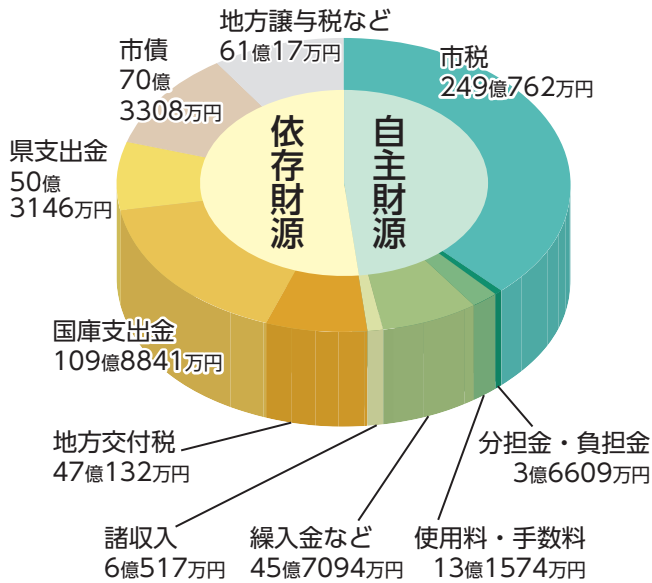
土浦市総合防災訓練

# 令和8年度 土浦市の予算

予算総額  
1089億6000万円(対前年度比7.5%増)

一般会計 656億2000万円(対前年度比12.1%増)

## 歳入



自主財源は、市税の増やふるさと土浦応援寄附金の増などにより、対前年度比1.4%の増となりました。

依存財源は、公立学校の整備・修繕や、給食費の負担軽減に対する交付金などの増による国・県支出金の増や、地方特別交付金や地方消費税交付金の増などで、対前年度比24.3%の増となりました。

### 自主財源

市税	市民税や固定資産税などの税金
分担金・負担金	保育料など特定の受益者からのお金
使用料・手数料	公共施設の使用料や住民票発行などの手数料
繰入金など	基金からの繰入金や財産収入など
諸収入	延滞金など、どの区分にも属さないお金

### 依存財源

地方交付税	財政状況に応じて国から交付されるお金
国庫支出金	特定の事業を行うため国から交付されるお金
県支出金	特定の事業を行うため県から交付されるお金
市債	多額の資金を要する際などに借りるお金
地方譲与税など	国税のうち一部が市に譲与される地方譲与税、地方交付金など

特別会計・企業会計 433億4000万円(対前年度比1.2%増)

特別会計とは、特定の事業を行う場合に、特定の収入と支出により、一般会計と分離して経理を行う会計です。

被保険者の増で後期高齢者医療保険特別会計の規模は対前年度比14.9%の増となっており、特別会計全体の規模は対前年度比1.2%の増となりました。



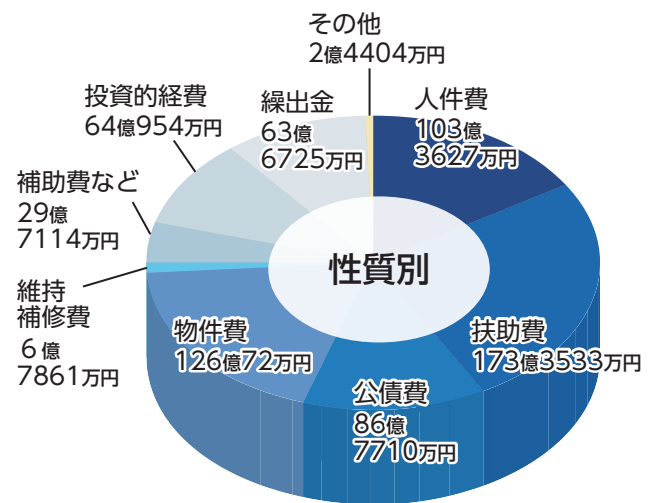
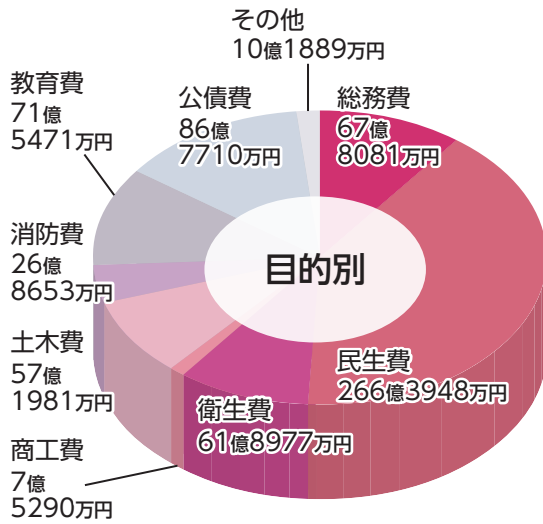
会計名	予算額
公共用地先行取得事業	1億4015万円
駐車場事業	1億5156万円
国民健康保険	127億8566万円
後期高齢者医療	30億6669万円
介護保険	135億9428万円
水道事業	47億3734万円
下水道事業	88億6432万円
計	433億4000万円

令和8年度は、持続可能な行財政運営のため、新たな財源の確保や事務事業の見直しなど歳入・歳出両面から財源不足の縮減に取り組むとともに、社会経済情勢の変化や市民ニーズに的確に対応する「夢のある、元気のある土浦」を実現するための各施策を、効果的に推進する予算配分に努めました。

主な施策は、2～5ページに掲載しています。

☎財政課(☎内線2243)

## 歳出



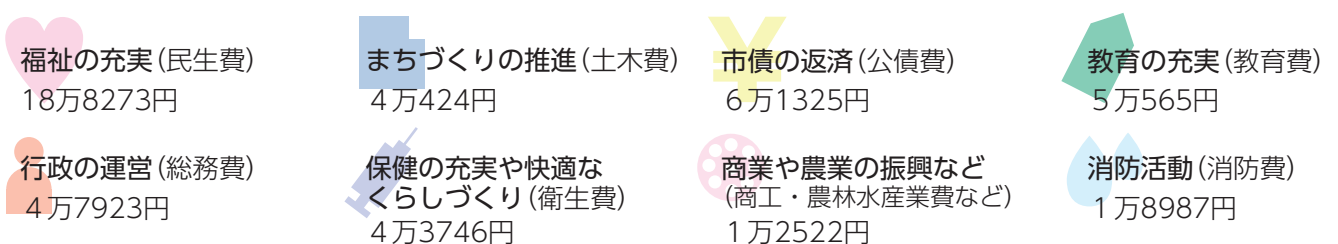
消防庁舎整備事業などの増により、消防費は対前年度比21.8%の増となりました。また、上大津地区統合小学校整備事業などの増により、教育費は対前年度比32.0%の増となりました。

人件費、扶助費、公債費が全体の約半分を占めています。これらは義務的経費と呼ばれ、歳入の状況にかかわらず支出しなければならない経費で、この割合が小さいほど財政の弾力性があるとされています。

目的別	説明
総務費	全般的な管理事務や徴税、選挙など
民生費	高齢者・障害者の福祉や子育て支援など
衛生費	保健衛生やごみ処理、環境保全など
商工費	商工業の振興や観光など
土木費	道路・公園などの整備や都市計画など
消防費	消防団や消防施設整備など
教育費	学校教育や文化・スポーツなど
公債費	借入金の返済
その他	議会費、農林水産業費など

性質別	説明
人件費	職員の給料や手当などの経費
扶助費	子どもや高齢者などを援助する経費
公債費	借入金の返済に要する経費
物件費	備品などの購入経費や委託料、光熱水費など
維持補修費	市の施設などの維持管理経費
補助費など	公益的な事業などに対する補助金や負担金
投資的経費	道路や施設の建設経費や災害復旧費など
繰出金	一般会計から特別会計に支出するお金など
その他	貸付金や出資金など

## 市民1人あたりの市の予算 46万3765円



※令和8年2月1日現在の人口14万1494人で算出

# かすみがうらマラソン 兼国際ブラインドマラソン 2026

4.19 SUN

10マイル 9:20 フルマラソン 9:45  
5キロ 10:30 **START**



土浦の春の風物詩「かすみがうらマラソン」は、たくさんの方に支えられ今年で第36回を迎えます。大会当日は2万人を超えるランナーが、さわやかな春の風を切りながら霞ヶ浦の湖畔を駆け抜けます。皆様のご協力・応援をお願いします。

問かすみがうらマラソン大会事務局 (☎029-893-5515)

かすみがうらウォーキングは  
午前9時スタート!



今年も豪華ゲストが大会を盛り上げます!



五輪メダリスト  
有森 裕子さん



パラ五輪メダリスト  
高橋 勇市さん



2026ミス日本  
野口 絵子さん



かすみがうら市ふるさと大使  
サクライ ヒナコさん



ものまわアスリート芸人  
M 高史さん



スペシャルサポーター  
ワタリ119さん



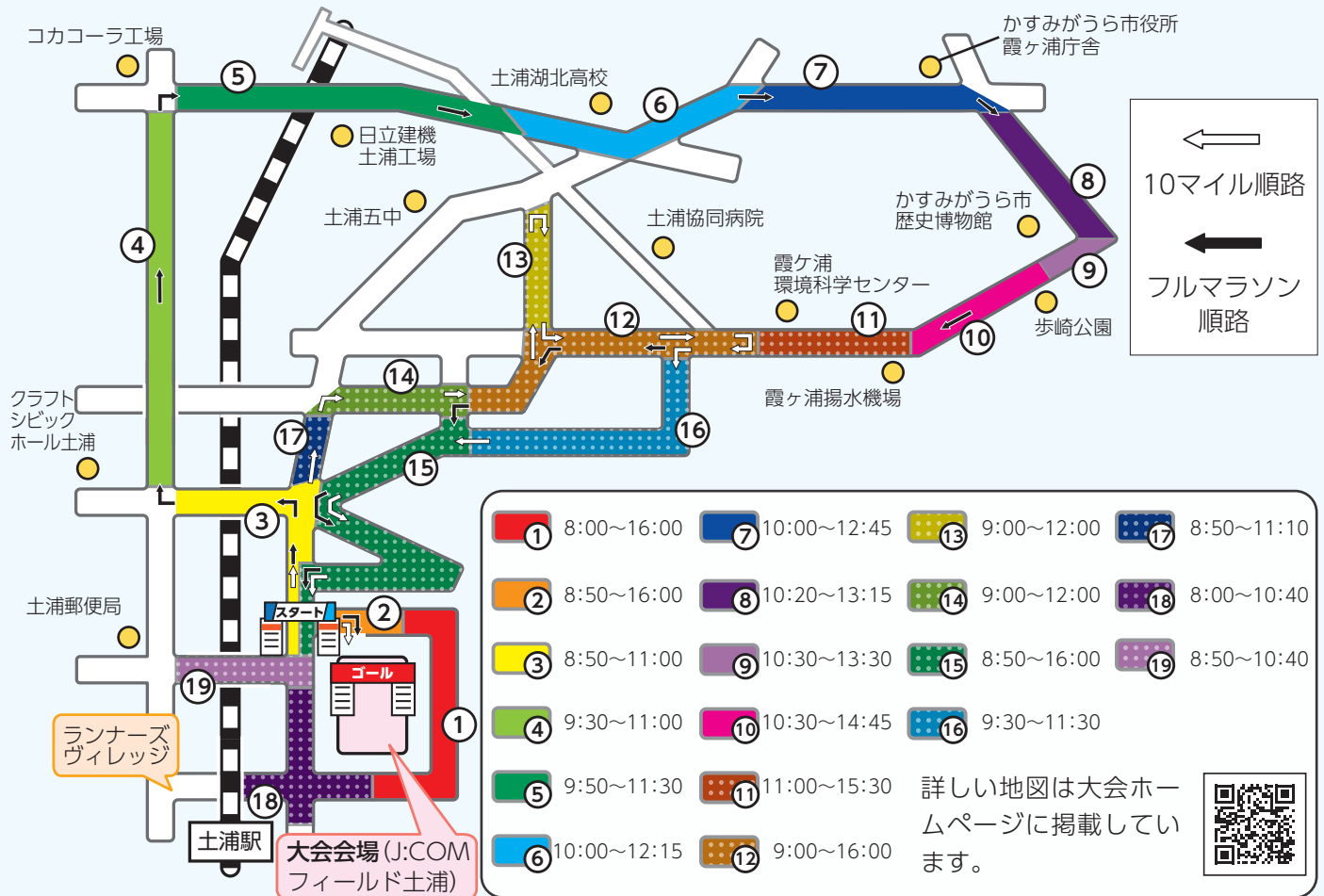
## 協賛金をいただきました

土浦ロータリークラブより、かすみがうらウォーキング運営への協力と協賛金をいただきました。ありがとうございました。



# コース周辺の交通規制

大会当日、コース周辺で交通規制を行います。  
ご協力をお願いします。



※大会当日の競技状況により、規制時間が変更になる場合があります。

# ランナーズヴィレッジ2026 土浦まちなか元気市

多彩なグルメや特産品の販売など、どなたでも楽しめるイベントです。  
ぜひご来場ください。

土浦の恵み  
マーケット

キッチンカーなど  
各種グルメ フリースケート  
体験

eスポーツ  
体験

時間 午前11時～午後4時 場所 川口ショッピングモール505  
☎商工観光課(☎内線2704)



## かすみがうらマラソン応援川柳 今年の優秀作品を紹介します

ランナーを茨城弁で応援する川柳を毎年募集し、そのなかから選ばれた作品をフルマラソンコース沿道などに掲示しています。ぜひ探してみてください。

### 最優秀賞

山の神 よりもなっぺよ 浦の神  
コタラフ

### 優秀賞

デッカイド 海じゃあんめよ 湖だ 片田 拓海  
NISAより 健康投資 走っぺよ 道関優心  
古古古脚 でも意地だけは あっからな 瑠珂(るか)  
完走の おめーの笑顔は 国宝級 ミファ  
いやどうも 言えたら、かすマラ ガチ勢よ とろとろ  
よばれでげ 倍倍EATだ エイド飯 きゃりーぱぐぱぐ  
頼んだど 倍倍ファイト! 伴走者 松庵  
腹くちく うんめーレンコン よばれでげ リアルまるこ

つくばエクスプレス

# TX が 土浦 へ!!!



～TX土浦延伸構想の現況をお知らせします～

茨城県は令和5年、TX県内延伸方面を土浦とする方針を決定しました。その後、県と市で連携し詳細な調査を行い、昨年2月に事業計画素案を公表しました。現在も計画素案の磨き上げを進めているほか、地元の機運を高めるため、市議会や経済団体などと構成する「TX土浦延伸を早期実現する会」で、シンポジウムの開催などを行っています。今回は土浦延伸構想の現況や、実現に向けた今後の流れを紹介します。☎政策企画課(☎内線2205)

## 土浦延伸計画の概要

計画区間	つくば～新土浦 (中間駅1駅)
開業目標	2045年
運賃	340円
運転本数	つくば駅発着の 全列車が乗入
乗換時間	新土浦～JR土浦 約4分

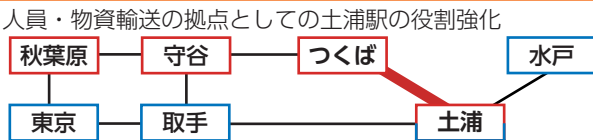
概算事業費	約1320億円
建設費	約920億円
用地費	約140億円
税・諸経費等	約170億円
車両費	約90億円

※2025年試算値



## TX土浦延伸により期待される効果

### 災害時におけるリダンダンシー(ルートの多重化)



### 速達化・利便性向上



中間駅を中心とする新しいまちづくり

### 大型企業立地のイメージ



新たな雇用の創出  
土地利活用の促進  
税収の増加

企業誘致などによる地域経済の活性化

## 機運の盛り上がりに向けた取組

2月18日に県南生涯学習センターでTX土浦延伸シンポジウムを開催しました。

県による事業計画素案紹介の後、土浦日大高校のグループ発表、専門家や同校生徒が参加するパネルディスカッションが行われ、街づくりや交通について多くの意見が出されました。



## 実現に向けた今後の流れ

	2022	2023～2024	2024～2030ごろ	～2045ごろ
第三者委員会提言		<b>フェーズ1 実現可能性強化</b>	<b>フェーズ2 調整と磨き上げ</b>	<b>フェーズ3 具体的な計画決定</b>
		採算性確保に向けた方策の調査・検討	関係者との調整・追加調査により計画素案を磨き上げ	路線や建設計画など、具体的な事業計画を策定
		延伸計画素案を策定	次期交通政策審議会答申で、整備対象路線に位置づけ	延伸事業許可を取得

TX延伸の実現

TXの土浦延伸はまだ構想段階で、実現にはさらなる調査や機運の盛り上がりが必要です。県や近隣市町村、市議会、経済団体などと連携し、今後も全力で取り組んでいきます。

続報！！

家計を応援！

# 土浦市の物価高騰対策

物価高騰対応重点支援地方創生臨時交付金を活用したデジタルギフトの配布・水道基本料金の無償化について、広報つちうら3月上旬号でお知らせしていましたが、受取方法などの詳細について、改めてお知らせします。

## デジタルギフト・プリペイドカードの配布

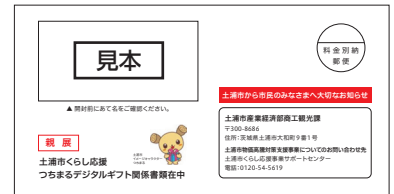


全市民に「土浦市暮らし応援 つちまるデジタルギフト」を配布します。スマートフォンをお持ちでない方やデジタルギフトを希望しない方には、バニラVisaギフトカードを送付します。

**対象** 令和8年1月31日時点で、土浦市に住民登録がある方

**給付額** 1人5000円分

**受取方法** 4月中にQRコード付き通知文を郵送します。  
通知文の案内に沿って受取方法を選んでください。



▲通知用封筒

### デジタルギフトを希望する場合

①送付されたQRコードを、スマートフォンで読み取ります。

②案内に沿って、ギフト受け取りの手続きをしてください。

**受取期限**  
**5月31日(日)**

③表示される店舗やサービスから選択し、ギフトを使用してください。

**交換期限**  
**12月31日(木)**

「ATM受取」を選択することにより、セブン銀行ATMで現金として受け取ることもできます。



### ◆選べるサービスの例



giftee\* Box

SELECT

amazon

R POINT

d POINT

au PAY

P POINT

電子マネー WAON POINT

nanaco ギフト

POINT

cherry

図書カードNEXT ネットギフト

スシロー

200兆円 コジマ批発店

+ その他人気商品からえらべる!

※掲載ブランドと商品数は付与されるポイント数によって異なります。  
※本施策は土浦市による提供です。本キャンペーンについてのお問い合わせはAmazonではお受けしておりません。土浦市暮らし応援事業サポートセンターまでお願いいたします。  
Amazon、Amazon.co.jpおよびそれらのロゴはAmazon.com, Inc.またはその関連会社の商標です。  
※PayPayポイントは出金、譲渡不可です。  
PayPay/PayPayカード公式ストアでも利用可能です。  
※[WAON POINT]は、イオン株式会社の登録商標です。  
[WAON POINT eギフト]は、イオンマーケティング株式会社が発行許諾するサービスであり、株式会社NTTカードソリューションは、その許諾に基づきサービスを提供しています。  
※[nanaco(ナナコ)]と[nanaco ギフト]は株式会社セブン・カードサービスの登録商標です。  
[nanacoギフト]は、株式会社セブン・カードサービスとの発行許諾契約により、株式会社NTTカードソリューションが発行する電子マネーギフトサービスです。  
本施策についてのお問い合わせは株式会社セブン・カードサービスではお受けしておりません。土浦市暮らし応援事業サポートセンターまでお願いいたします。  
※[au PAY]は、KDDI株式会社の商標です。

### プリペイドカード(バニラVisaギフトカード)を希望する場合

- ①通知の案内に沿ってバニラVisaギフトカードを申請いただくか、サポートセンターまでご連絡ください。
- ②6月以降にギフトカードを送付します。カードは、Visa加盟店で使用できます。

問土浦市暮らし応援事業サポートセンター  
(配布・受取に関するお問い合わせ)  
☎0120-54-5619 午前8時30分～午後8時  
(令和9年1月末まで、年中無休)

### 手続き不要！ 水道基本料金(家事用)の無償化



**金額** 1か月あたり450円(税抜き)

**期間** 令和8年4月～9月検針分

※検針票には基本料金を除いた金額が記載されます。  
※詳しくはホームページをご覧ください。  
問水道課(☎内線2460)



## お知らせ RSウイルス(母子免疫)ワクチン 接種助成が始まります



RSウイルスは、2歳までにほぼ全ての子どもが感染するといわれる呼吸器の感染症です。妊婦がワクチン接種することで、お腹のお子さんへ抗体が移行し、出生後の感染や重症化を防ぎます。

**対象** 妊娠28週0日～36週6日までの妊婦

**助成額** 接種費用全額(償還払いは一部自己負担あり)

**接種場所** 県内協力医療機関

※協力医療機関以外で接種する場合は、助成額を上限に償還払いとなります。10日前までに健康増進課に申請が必要です。

**持ち物** 予診票、本人確認書類、

母子健康手帳(今回の妊娠で交付されたもの)

※予診票は、妊娠届出時にお渡しするほか、令和7年度までに届出した方には、3月下旬に発送しました。

☎健康増進課(☎029-826-3471)

## お知らせ 高齢者の補聴器購入費用を助成します



**受付開始日** 4月20日(月)

**対象** 次の全てに該当する方

- ・市内に住民登録がある65歳以上
- ・聴覚障害の身体障害者手帳の交付を受けていない
- ・過去に同じ助成を受けていない

**助成額** 補聴器本体1台分(片耳)の購入費用の半額(上限2万円、千円未満切り捨て)

※申請前に購入した場合は助成の対象外です。

※予算額に達した場合は、受け付けを締め切ります。

※申請方法など、詳しくはホームページをご覧ください。

☎高齢福祉課(☎内線2480)

## お知らせ 土浦市新型インフルエンザ等対策 行動計画を改定しました



新型インフルエンザや新型コロナウイルス感染症を含めた、幅広い感染症危機に対応できる体制の構築を目指して、平成27年3月に策定した土浦市新型インフルエンザ等対策行動計画を改定しました。

改定した内容など、詳しくはホームページをご覧ください。

☎健康増進課(☎029-826-3471)

## お知らせ 帯状疱疹ワクチン接種費用を一部助成します



**対象** 次のいずれかに該当する方

- ①令和8年度内に65・70・75・80・85・90・95歳・100歳になる方
- ②60～64歳で、ヒト免疫不全ウイルスにより免疫の機能に障害があり、日常生活がほとんど不可能な方

**助成内容**

ワクチンの種類	接種回数	助成額(上限)
生ワクチン	1回	4000円
不活化(組換え)ワクチン	2回	1回あたり1万円

※令和8年3月31日以前に、不活化(組換え)ワクチンの1回目を自費で接種している場合には、2回目のみ助成します。

**接種場所** 県内協力医療機関

※接種の際は、事前に医療機関にご連絡ください。

※協力医療機関以外で接種する場合は、10日前までに健康増進課に申請が必要です。

**持ち物** 予診票、予防接種済証、本人確認書類

※予診票と予防接種済証は、4月上旬に対象者に発送予定です。手元にない場合は、窓口かホームページで再発行の申請ができます。

☎健康増進課(☎029-826-3471)



## お知らせ 令和8年度集団検診 申込が始まりました



検診の内容や、日程、検診料などについては「令和8年度健康診査・各種がん検診のご案内」またはホームページをご覧ください。

**申込方法** ホームページから

または申込はがきを郵送

※申込はがきは市役所(市民課、1階案内)、保健センター、各支所、各中学校地区公民館で配布しています。

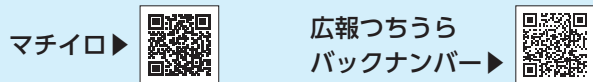
**申込期間** 4月1日(水)～5月1日(金)(消印有効)

☎健康増進課(☎029-826-3471)

**お知らせ** 広報つちうらデジタル版  
提供プラットフォームを変更しました

広報つちうらデジタル版は、これまで「カタログポケット」を使用して配信していましたが、令和8年4月上旬号より、提供プラットフォームを「マチイロ」へ変更しました。

これにより、カタログポケットからは広報つちうらを観覧できなくなります。過去の広報つちうらは、市ホームページでも掲載していますので、そちらからご覧ください。



☎シティプロモーション課(☎内線2399)



**お知らせ** 令和8年「経済センサス-活動調査」  
を実施します

総務省と経済産業省は、令和8年6月1日現在で、全国のすべての事業所・企業を対象に、「経済センサス-活動調査」を実施します。

この調査は統計法に基づく国の重要な統計調査で、日本の事業所と企業の経済活動の実態を明らかにするものです。調査結果は、民間企業における経営計画の策定など、社会経済の発展を支える基礎資料として広く活用されます。

回答は、インターネットから行うことができます。提出期限までに回答が確認できなかった場合は、調査員が回答のお願いに訪問します。調査の趣旨を理解いただき、協力をお願いします。

※紙の調査票で回答を希望する場合は、調査員の訪問をお待ちください。

**「かたり調査」にご注意ください**

調査員は身分を証明するための「調査員証」を携帯しています。調査員を装った訪問者や、不審な電話・メールなどの連絡、偽のホームページへの誘導などにご注意ください。不審に思った際には、すみやかに市へご連絡ください。

☎総務課(☎内線2212)

**お知らせ** 第1回土浦市都市計画審議会

**日時** 4月21日(火) 午前10時から  
(受け付けは午前9時30分から)  
**場所** 本庁舎3階 301・302 会議室  
**内容** 土浦・阿見都市計画地区計画の決定および用途  
地域の変更 など  
**傍聴定員** 10人(先着順)  
**☎都市計画課**(☎内線2013)

**お知らせ** 4月中旬から6月中旬は  
カモの駆除活動の実施期間です

霞ヶ浦沿岸域を中心に、カモによるレンコンの食害防止を目的とした駆除活動を実施します。

銃器を使用しますが、市街地や人家などの付近では行わず、安全に十分配慮して実施します。

☎農林水産課(☎内線2711)

**お知らせ** 県内の病院では軽症の救急搬送に  
選定療養費を徴収しています



近年、県内の救急搬送は6割以上が大病院に集中し、そのうち約半数は軽症と診断されています。救急医療のひっ迫は、重症患者への対応の遅れや、救える命が救えなくなる事態を引き起こす可能性があります。

そのため、緊急性がないと診断された場合に限り、県内23の病院で、令和6年12月2日より選定療養費の徴収を行っています。

選定療養費は、大病院と地域の診療所・かかりつけ医との役割分担を進めるために医療機関が定めている費用で、救急車の有料化ではありません。

**救急車の適正利用にご協力をお願いします**

- 命に関わる緊急時は、迷わず119番しましょう
- 微熱のみ、かすり傷など明らかに緊急性が低い症状は、地域の医療機関を受診しましょう
- 救急車を呼ぶか迷ったときは、  
☎#7119(おとな) ☎#8000(子ども)

☎県医療政策課(☎029-301-2689)



# 情報ひろば

## お知らせ 公共下水道・農業集落排水処理施設への接続工事費を補助します



**対象** 次の両方に該当する方

- ・処理区域内の建築物を所有している、または所有者から接続工事の同意を得た処理区域内の建築物を賃借している
- ・市税や公共下水道事業受益者負担金・農業集落排水事業分担金を滞納していない

**対象工事** 浄化槽またはくみ取り便槽からの転換

**補助額** 接続工事費の2分の1(上限4万円)

※18歳未満または65歳以上の方が同居している、世帯年収おおよそ600万円未満の世帯の場合は、接続工事費の全額(上限35万円)を補助します。

※予算額に達した場合は、受け付けを締め切ります。

※申請方法など、詳しくはお問い合わせください。

☎下水道課(☎内線2255)

## お知らせ 宅配便の再配達を無くしましょう



宅配便の再配達は、CO<sub>2</sub>排出量増加の問題だけでなく、配送効率の悪化により宅配便ドライバーの労働時間にも大きな影響を与えるなど、社会問題となっています。

自分のライフスタイルに合った受け取り方法を選んで、再配達を無くしましょう。

- ・宅配ボックスや指定した場所への「置き配」
- ・コンビニでの受け取りや、ショッピングセンター・駅などに設置された宅配ボックスの利用
- ・時間帯指定とアプリの活用 など

☎環境保全課(☎内線2012)



## お知らせ 花いっぱい運動参加団体へ花苗を無料配付します

- 日時** ①5月29日(金) 午前11時～午後0時30分  
②5月29日(金) 午後2時～3時30分  
③5月30日(土) 午前11時～正午

**場所** 新治地区公民館 駐車場

**対象** 子ども会、町内会、ボランティア団体、事業所など、花いっぱい運動に取り組んでいる団体

**配付内容** サルビア、マリーゴールド、ジニア(百日草)から、1団体につき3トレーまで(1トレーにつき28ポット入り、同種の苗は2トレーまで)

**申込方法** 次の内容を記入し往復はがきを郵送、または右のQRコードから



- ・団体名
  - ・電話番号
  - ・希望配付日時の番号
  - ・担当者氏名と住所(返信側にも記載してください)
  - ・花壇の場所(住所など)
  - ・希望の苗の種類とトレー数
- ※はがきの返信側裏面には何も記載しないでください。

**申込締切** 5月7日(木)(必着)

☎土浦市まちづくり市民会議事務局  
(〒300-8686 大和町9-1  
☎029-826-1978)



## お知らせ 新年度からつちまる学習塾で勉強してみませんか

**日時** 毎週土・日曜日 午前9時30分～11時30分

**場所** 土曜日…市内3会場 日曜日…市内1会場

※詳細は、参加者に別途ご案内します。

**対象** 市内在住の生活保護受給世帯、準要保護世帯、児童扶養手当受給世帯などで、経済的に塾に通うことが難しい世帯の4～9年生

**内容** 学習支援員やボランティアが、宿題やテスト勉強、授業で分からなかったことなどのサポートを行います。自習形式で行うため、自分のペースで学習できます。

**定員** 各会場10人程度

**申込方法** 電話

☎・申土浦市暮らし自立サポートセンター  
(☎029-822-7610)

## お知らせ 納期限／休日・夜間納税相談日

◆**納期限**：4月30日(木)  
固定資産税(1期)

◆**休日・夜間納税相談窓口**

**日時** 休日…4月26日(日) 午前9時～午後5時

夜間…5月14日(木) 午後5時15分～8時

**場所** 本庁舎2階 納税課

※失業・疾病・事業不振などにより納税が困難な場合は、そのまま放置せず至急ご相談ください。

☎納税課(☎内線2335)



## 国民年金保険料の学生納付特例制度をご利用ください



学生納付特例制度とは、在学期間中に保険料の納付が困難な場合に、保険料を社会人になってから納めることができる制度です。納付が困難なときは、未納のまま放置せず、学生納付特例を利用しましょう。

### 対象

大学、大学院、短大、高等学校、高等専門学校、専修学校および各種学校(修業年限が1年以上あり、都道府県知事の認可を受けている学校)などに在学する20歳以上の学生で、本人の前年所得が128万円以下の方

### 手続きに必要なもの

- ・基礎年金番号通知書または年金手帳
- ・在籍期間を確認できる学生証(コピーの場合は両面)または在学証明書
- ・雇用保険被保険者離職票(会社などを退職して学生になった方。コピー可)

### 承認期間と手続き

承認期間は、4月または20歳誕生月(1日生まれの方は前月)から3月(年度末)までのため、申請手続きは毎年度必要になります。また、過去2年1か月前までさかのぼっての申請も可能です。

※承認期間は老齢基礎年金、障害基礎年金、遺族基礎年金を受給するために必要な受給資格期間に算入されます。

※学生納付特例の承認を受けた期間の保険料は、10年以内であればさかのぼって納めることができます(追納)。ただし、承認を受けた期間の翌年度から起算して、3年度目以降に追納する場合は、経過期間に応じた加算額がプラスされます。

※承認を受けた期間について、追納しなかった期間は、老齢基礎年金受給額がその期間分減額されます。

申請窓口 国保年金課、  
土浦年金事務所(小松一丁目)

☎国保年金課(☎内線2290)



## 全国健康保険協会(協会けんぽ)から加入者へお知らせ

### ◆令和8年度の健康保険料が引き下げられました

協会けんぽの健康保険料率は、加入者の医療費などにに基づき、都道府県ごとに設定されています。令和8年度の茨城支部の健康保険料率は、令和7年度から引き下げとなりました。(令和8年4月納付分より変更)

また、新たに4月から子ども・子育て支援金制度が始まり、支援金率は0.23%となります。

### ◆4月から健診内容が充実します

- ・35~74歳の被保険者へ人間ドック健診補助
- ・生活習慣病予防健診の対象者を20・25・30歳へ拡大
- ・40~74歳の偶数年齢女性の骨粗しょう症検診 など

### ◆電子申請サービスを開始しました

1月13日より、パソコンやスマートフォンで各種申請手続きができるようになりました。書類郵送の手間や費用を削減できますので、ぜひご利用ください。

☎協会けんぽ茨城支部(☎029-303-1500)



## ほびき園地域活動支援センター・土浦サテライト(生活訓練等事業)



創作や生産活動の場、社会との交流機会を提供しています。自分のペースで過ごす場所がほしい方、日常の困りごとを相談したい方が、登録して利用できます。

開館日 ・地域活動支援センター(かすみがうら市牛渡)  
月・火・木・金 午前9時~午後5時  
・土浦サテライト(港町1丁目)  
日・水・木・土 午前9時~午後5時  
※祝日・年末年始を除く

対象 主に精神障害のある方

※詳しくはホームページをご覧ください。

☎地域活動支援センター(☎029-898-3661)

土浦サテライト(☎029-823-3240)



## 土浦スポーツ健康倶楽部 会員募集



募集種目 バドミントン、エアロビクス、太極拳、ノルディックウォーキング、ヨガ、テニス、グラウンドゴルフ、サイクリング など

年会費 1000円

※見学、体験は随時受け付けしています。

申込方法など、詳しくはお問い合わせください。

☎同会(☎070-2002-4040 古徳)

☎スポーツ振興課

# 情報ひろば

お知らせ

## 危険物取扱者試験

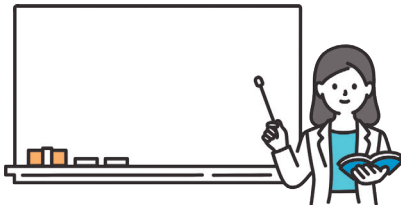


**日時** 6月6日(土) 午前9時30分から  
**場所** 土浦工業高校(真鍋)  
**料金** 甲種…7200円  
乙種…5300円  
丙種…4200円  
**申込期間** 4月3日(金)～15日(水)  
※申込方法など、詳しくはホームページをご覧ください。  
☎消防試験研究センター茨城県支部  
(☎029-301-1150)

学ぶ

## 健康支援講座 忙しい毎日の中でも 自分の身体を「整え、守る」ために

**日時** 5月9日(土) 午前10時30分～11時30分  
**場所** 市立図書館(アルカス土浦館)4階 研修室  
**講師** 堀 エリカさん(医療コーディネータージャパン)  
**内容** 現役世代が今日から実践できる、睡眠・熱中症対策、上手な医療の受け方を分かりやすく解説  
**定員** 30人(先着順)  
**持ち物** 筆記用具  
**申込方法** 4月18日(土)より  
右のQRコードから  
☎市立図書館(☎029-823-4646)



学ぶ

## 日本ボイラ協会 ボイラー関係講習



◆普通第一種圧力容器取扱作業主任者技能講習  
**日程** 5月28日(木)～29日(金)  
**申込期間** 4月13日(月)～17日(金)  
◆化学設備関係第一種圧力容器  
取扱作業主任者技能講習  
**日程** 6月17日(水)～19日(金)  
**申込期間** 5月11日(月)～15日(金)  
※申込方法など、詳しくはホームページをご覧ください。  
☎同協会茨城支部(☎029-225-6185)

学ぶ

## 県立土浦産業技術専門学院からの お知らせ



### ◆オープンキャンパス

**日時**  
体験会…5月13日(水)、6月7日(日)、  
7月1日・22日(水) 午後1時30分から  
見学会…5月23日(土)、6月17日(水)・27日(土)、  
7月11日(土) 午前10時30分から  
**申込方法** ホームページから

### ◆スキルアップセミナー Canva(基礎)

**日時** 6月20日、27日(土)  
午前9時～午後4時 (全2回)  
**内容** 無料テンプレートを利用した、ポスターやチラシのデザイン講習

※受講にはメールアドレスが必要です。

**定員** 10人(定員を超えた場合は抽選)  
**受講料** 5000円  
**申込期間** 4月20日(月)～5月11日(月)  
**申込方法** ホームページから  
☎同学院(☎029-841-3551)

催し

## にいはりdeマルシェ

**日時** 4月18日(土) 午前10時～午後3時  
(荒天中止)  
**場所** 小町の館   
**内容** キッチンカーやクラフトショップの出店 など  
☎土浦市新治商工会(☎029-862-2325)

催し

## 市民グラウンド・ゴルフ大会

**日時** 5月14日(木) 午前8時30分～午後3時  
(小雨決行、荒天時は翌日に延期)  
**場所** 霞ヶ浦総合公園 多目的広場  
**対象** 市内在住のグラウンド・ゴルフ経験者  
**定員** 200人(先着順)  
**料金** 600円  
**申込方法** はがきに住所、氏名、年齢、生年月日、電話番号を記入し郵送、またはファクス  
**申込締切** 4月13日(月)(必着)  
☎グラウンド・ゴルフ協会(〒300-0817  
永国1054-5 ☎FAX029-823-1678 海老原)  
☎土浦市社会福祉協議会

## 催し 第6回フリースケート世界大会



世界レベルのパフォーマンスや技、滑りを間近で観戦できます。ぜひ会場にお越しください。

日程 5月3日(日)～5日(火)

場所 うらら大屋根広場 ほか

※競技種目など、詳しくはホームページをご覧ください。

問 移住・定住戦略室(☎内線2323)



## 催し 小町の館 田植え体験(米オーナー事業)

日時 5月23日(土) 午前9時30分～正午(荒天中止)

料金 大人…1000円

子ども(3歳～小学生)…300円

※料金に保険、お土産、昼食代を含みます。

定員 60人(先着順)

持ち物 長靴か地下足袋、軍手かゴム手袋、着替え

※汚れてもいい服装で参加してください。

申込方法 4月28日(火) 午前9時より電話で

問・申 同館(☎029-862-1002)

## 催し 運動普及推進員によるウォーキング大会 山と湖を望む台地コース(約5km)

日時 5月23日(土) 午前10時～正午

※雨天時は室内で軽運動を行います。

集合場所 霞ヶ浦文化体育会館

対象 市内在住の方

定員 35人(先着順)

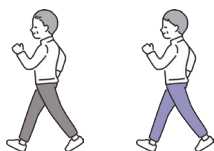
持ち物 飲み物、マイナ保険証または資格確認書、帽子、室内履き(雨天時)

申込方法 電話

申込期間 4月28日(火)～5月15日(金)

※元気アップ!リイばらきポイント対象事業です。

問・申 健康増進課(☎029-826-3471)



## 催し 見て触れて学べる体験型ショー リアル恐竜ショー 恐竜パーク



日時 7月29日(水)

①正午 ②午後3時

場所 クラフトシビックホール土浦

料金 4500円(全席指定)

※3歳以上有料、

2歳以下の膝上鑑賞は無料。

チケット販売期間 4月29日(水) 午前10時から

チケット販売場所 クラフトシビックホール土浦

※初日は電話予約のみ(座席指定不可)。4月30日(木)から窓口販売します。

※イープラス、チケットぴあ、ローチケでも販売します。

詳しくはホームページをご覧ください。

問 同館(月曜休館 ☎029-822-8891)



## 相談 社会保険労務士による無料年金相談

日時 4月14日(火) 午前10時～午後3時

場所 常陽銀行土浦支店(中央二丁目)

申込方法 右のQRコードから

問 常陽銀行年金センター(☎029-300-2844)



## 相談 土浦地方家族会

日時 4月18日(土) 午後1時30分～3時30分

場所 本郷ふれあいセンター(阿見町本郷)

対象 精神に障害がある方とその家族

内容 悩み相談、意見交換

問 土浦保健所(☎029-821-5342)

## 相談 不動産鑑定士による不動産無料相談会

日時 4月24日(金) 午前10時～11時50分  
(相談時間は30分程度)

場所 県南生涯学習センター 小会議室1

申込方法 電話

申込締切 4月17日(金)(先着順)

問・申 茨城県不動産鑑定士協会(☎029-246-1222)

# 春の公民館講座受講者募集

- **申込資格** 市内在住または在勤の方
- **申込締切** 4月17日(金)(消印有効)
- **申込方法** 次のいずれかの方法でお申し込みください。

- ① **公民館窓口**で(受付時間：午前9時～午後5時)  
各講座を開催する公民館に、申込者の宛名を記入した郵便はがきを直接(月曜・祝日休館)
- ② **パソコン・スマートフォン・携帯電話**で  
右のQRコードから電子申請



- ③ **往復はがき**  
必要事項を記載し、往復はがきを郵送

85 (返信)	□□□□□□□□	(はがき1枚につき 1人1講座)	85 (返信)
郵便番号	住所	希望する講座名 氏名(ふりがな) 年齢・性別 郵便番号・住所 電話番号	土浦市〇〇番地 〇〇公民館
(返信・表)		(往信・裏)	(往信・表)

- **受講者の決定** 定員を超えた場合は抽選です。結果は、はがきまたはメールで通知します。  
なお、5月15日(金)までに通知が届かないときは、申込先の公民館へお問い合わせください。
- **持ち物について** 受講時に必要な持ち物は、ホームページまたは通知でご確認ください。
- **その他** 教材費は通知にしたがって納めてください。  
なお、納入後に講座が中止となった場合、全額返金できないことがあります。

一 中地区公民館 〒300-0044 大手町13-9 ☎029-821-0104

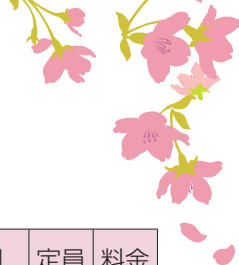
曜日	講座/講師/内容	日程	時間	定員	料金
水	しまんと新聞バッグづくり/中野 早苗 大人気!新聞をエコアートなバッグへアップリサイクルします。	6/10・17・24、 7/1・8・15	9:30~ 11:30	12	600
	知って備える!もしものときのがん講座/明治安田生命 がんのリスクを知り、未来を守る。	6/17	10:00~ 11:30	20	—
木	街歩き講座/観光ボランティアガイド ①土浦城城下街 ②アンバ道・法泉寺	①6/4 ②6/11	9:00~ 12:00	25	200
	使って貯めよう!貯筋運動/古徳 洋一 簡単な自重運動で貯筋をしてみましょう。	7/23・30、8/6	10:00~ 11:30	20	200
金	姿勢・歩き方を整えるピラティスエクササイズ/小林 慎太郎 筋骨格・神経・内臓の循環を改善し、姿勢を整えます。	7/17・24・31、8/7	14:00~ 15:30	20	—
土	本格!韓国料理講座/金 明心 ①キンパ・わかめスープ ②海鮮チヂミ・冷麺	①6/6 ②7/4	10:00~ 13:00	20	3000

民間企業  
連携講座

二 中地区公民館 〒300-0026 木田余1675 ☎029-824-3588

曜日	講座/講師/内容	日程	時間	定員	料金
水	かわいい小座布団を作ろう!/齊藤 一雄 綿花100%の綿を使った小座布団を作ります。	6/10・17	13:30~ 16:30	15	2000
	彫ってみよう!夏デザインの消しゴムはんこ/和田 裕美子 基本のトレースから制作し、彫ったはんこで雑貨も作ります!	6/24、7/1・7/8	13:30~ 15:30	10	3000
木	からだのなかから元気にいきいき血管講座/明治安田生命 身体からのサインを見逃さず、血管を元気にきれいに保ちましょう。	5/28	10:00~ 11:30	20	—
	童謡・唱歌を歌いましょう/森山 節子 曲のエピソードにふれながら楽しく歌いましょう。	6/18・25、7/2	9:30~ 11:00	15	—
金	BC(バランスコンディショニング)ピラティス/飯嶋 理恵 体幹を鍛えて痛みに悩まないカラダ作り!	6/5・12・19・26、 7/3・10	13:30~ 14:30	15	—
日	姿勢改善!フラダンス/南雲 皆代 ガチガチ背中・スマホ首をフラダンスで改善しましょう。	5/24・31、 6/7・14・21・28	13:30~ 15:00	20	—

民間企業  
連携講座



**三中地区公民館** 〒300-0843 中村南四丁目8-14 ☎029-843-1233

曜日	講座／講師／内容	日程	時間	定員	料金
火	<b>ローカルヒストリーウォーキング17</b> ／観光ボランティアガイド ①源氏ゆかりの日先神社探訪(三中地区公民館集合)約8km ②城下の文学碑などの探訪(うらら大屋根広場集合)約7km	①5/26 ②6/2 (6/9予備日)	8:30～ 12:10	30	400
	<b>こぎん刺しポケット付きスマホケース作り</b> ／一木 みどり こぎん刺しのポケットとくるみボタン付スマホポーチ作成	6/2・16	10:00～ 12:00	20	850
水	<b>基礎から始めるスマホ講座</b> ／行政DX戦略課 スマホの基本的な操作や便利な機能について学ぶ。	6/10・17・24	14:00～ 15:30	10	—
木	<b>季節のお花を利用したアレンジメント講座</b> ／ジョイフル本田 季節の切花をバスケットに飾るワークショップ	7/2 ①11:30～13:00 ②14:00～15:30 (選択制)		各10	2200
金	<b>かんたんダンスフィットネス</b> ／むらさき(山下 めぐみ) 人気の曲で初心者でも楽しくフィットネス	6/5・12・19・26、 7/3・10	9:30～ 10:30	30	—
	<b>かんたんトレーニングとストレッチ</b> ／西岡 瑠伊花 日常動作や軽い運動に必要な程度のトレーニングです。	6/5・12・19・26、 7/3・10	11:45～ 12:45	30	—

民間企業  
連携講座

**四中地区公民館** 〒300-0814 国分町11-5 ☎029-824-9330

曜日	講座／講師／内容	日程	時間	定員	料金
火	<b>お家でできる健康運動トレーニング</b> ／根本 泰明 身近にあるものを使って行う介護予防指導士による運動講座です。	6/9・23、7/7・14、 8/4・18	9:30～ 11:00	20	—
水	<b>初心者大歓迎！マインドフルネスとストレッチ</b> ／富田 恵里子 幸せになるための考え方を学びながら心も身体もほぐそう！	6/10・24、7/8・22、 8/5・19	9:30～ 10:30	25	—
水 土	<b>スーパーベナでバスケットの寄せ植え</b> ／熊澤 康子 スーパーベナを中心とした季節の花で寄せ植えを作ります。	5/30、6/3 (選択制)	13:30～ 16:00	各10	4000
木	<b>初めての川柳～川柳を楽しむ～</b> ／後藤 建坊 川柳を楽しく読み、面白い句を作ることを目指す講座です。	5/28、6/4・18、 7/2・16・30	10:00～ 11:30	20	—
土	<b>身近な科学を学ぶ！レジオネラ問題</b> ／縣 邦雄 浴槽水などに潜むレジオネラ属菌について歴史や対策を解説します。	8/8	10:00～ 11:30	30	—
日	<b>ステンドグラスで作る四葉のクローバー</b> ／内村 望 初心者向けの講座です。半田ごてを使用して作品を制作します。	6/14	13:30～ 16:00	6	4000

**上大津公民館** 〒300-0025 手野町3252 ☎029-828-1008

曜日	講座／講師／内容	日程	時間	定員	料金
火	<b>フォークダンスで脳トレ筋トレ!</b> ／齊藤 芳子 子供から大人まで楽しめるフォークダンス始めませんか？	5/26、6/2	13:30～ 15:30	15	—
木	<b>ストレッチ&amp;ピラティス2026春</b> ／谷田川 知子 土台となる姿勢を改善し、生涯痛みのない身体を目指します！	5/28、6/4・11・18 (6/25予備日)	11:15～ 12:15	15	—
金	<b>うたごえ広場in上大津2026前期</b> ／磯前 利行・磯前 容子 あの頃に戻って、懐かしい昭和のうたや青春ソングを歌いましょう。	5/29、6/19、7/17	13:30～ 15:00	30	860
土 日	<b>かんたん金継ぎ'26～よみがえる器～</b> ／生方 康博 大切な器を味わいある逸品として蘇らせます。(代用漆使用)	5/30 ①13:00～16:00 5/31 ②9:00～12:00 (選択制)		各10	3500
日	<b>伝説探訪2026(土浦周辺地域)</b> ／観光ボランティアガイド 公民館に集合して現地へバスで送迎。各日約5km歩きます。	5/24、6/7・14 (6/21予備日)	8:30～ 13:00	30	600
	<b>スマホ 写真編集の基礎と活用講座</b> ／片岡 秀典 写真の仕分けや見栄えを良くする基本操作を解説いたします。	6/7・14・21、 7/5・12	10:00～ 12:00	10	500

六中地区公民館 〒300-0836 烏山二丁目2346-1 ☎029-842-3585

曜日	講座／講師／内容	日程	時間	定員	料金
火	<b>大好評！ハッピー手相講座</b> ／青木 智 自分の手相を知り、手相の楽しさを感じ、ハッピーになりましょう。	6/2、7/7、8/4	10:30～ 12:00	15	1500
	<b>クラフトバンドで作るティッシュケース</b> ／富田 留美子 クラフトバンドで手作りのティッシュケースを編みましょう。	6/9・16・23	10:00～ 12:00	12	1000
	<b>バレエのリズムでストレッチ</b> ／高橋 直子 バレエの動きを取り入れ、音楽に乗ってストレッチを行います。	6/16、7/7	10:30～ 11:30	15	1500
水	<b>わたしと家族の「そうぞく」講座</b> ／明治安田生命つくば支社 「相続対策」、「ライフ&エンディング」について考える講座です。	5/27、6/3・10	10:00～ 11:30	24	—
水 木	<b>多肉植物の寄せ植え(ミニチュアガーデン)</b> ／古橋 万里子 カラフルでかわいい多肉植物に癒されましょう。	6/10・18 (選択制)	13:30～ 15:30	12	2000
土	<b>光のモビール ヒンメリ</b> ／齋藤 桂子 麦わらを糸で繋いで作るフィンランド伝統装飾ヒンメリを作ります。	6/6・13・20	10:00～ 12:00	6	2000

民間企業  
連携講座

都和公民館 〒300-0061 並木五丁目4824-1 ☎029-832-1667

曜日	講座／講師／内容	日程	時間	定員	料金
火	<b>からだスッキリ運動!</b> ／阿部 政則 ストレッチや引き締め運動でストレスのない体を目指しましょう!	6/9・16・23・30、 7/7・14	10:30～ 12:00	20	—
水	<b>活力アップ! 整えるヨガ</b> ／岩本 彩 筋肉や自律神経を整える、やさしい呼吸やポーズが中心です。	6/3・10・24、 7/15・22・29	10:00～ 11:15	25	—
木	<b>はじめての銅版画</b> ／佐藤 杏子 銅版でしか表現できない美しい線の表現と印刷の基礎を習得します。	5/28、6/4・11・ 6/18・25、7/2	9:30～ 12:30	10	5000
金	<b>ふるさとの道を歩く16</b> ／観光ボランティアガイド ①常名天神古墳への道(都和公民館集合)約7km ②伝説の里「新治みち」を歩く(小町の館集合)約7km	①5/29 ②6/5 (6/12予備日)	8:30～ 12:00	30	400
	<b>初心者向けスマホ講座</b> ／行政DX戦略課 スマホの基本操作やアプリの活用法について学びます。	6/26、7/3・10	10:00～ 11:30	15	—
土	<b>30分で晩ごはんを作ろう</b> ／小林 一恵 下準備をした食材で、バランスの良い食事を作り、味わいます。	7/18	9:30～ 12:30	15	500

新治地区公民館 〒300-4115 藤沢982 ☎029-862-2673

曜日	講座／講師／内容	日程	時間	定員	料金
火	<b>こどもに届く絵本の読み聞かせを学ぶ*赤ちゃんから</b> ／田谷 律子 絵本の魅力や読み聞かせ方を学ぼう。祖父母でもOK。保育あり。	5/26、6/23	10:00～ 11:30	10組	500
木	<b>アロマで作ろう*香り癒やす私時間</b> ／小神野 雅子 精油を使った虫よけスプレー、消臭ポット、リップクリーム作製	6/4・18、7/2	10:00～ 11:30	15	2000
土	<b>ピラティスでからだすっきり!</b> ／高橋 めぐみ 身体の芯を意識し動かすことで、からだの歪みやストレスを解消。	5/23・30、 6/13・20・27	13:00～ 14:30	20	1500
	<b>始まってます紫外線対策～今年こそ本気の美白・5月</b> ／遠藤 純子 すでに紫外線は強くなっています。明るい輝く肌を目指しませんか。	5/23	10:30～ 12:30	12	500
	<b>始まってます紫外線対策～今年こそ本気の美白・6月</b> ／遠藤 純子 すでに紫外線は強くなっています。明るい輝く肌を目指しませんか。	6/6	10:30～ 12:30	12	500
	<b>自分の味を筆にのせて*ワンコインで楽しめる己書</b> ／佐藤 ひとみ 筆ペンで自分らしい文字アートを書いてみませんか。手ぶらでOK。	5/23、6/6	14:00～ 15:30	10	500
日	<b>老舗Maruに学ぶカフェごはん</b> ／岡澤 雅子 実食分と持ち帰り用2食を一人で作り上げます。盛り付けも学ぼう。	5/31	10:00～ 12:30	6	3600

# つちうら📷 Photo Gallery

## 「サイクリングのまち」を上野でPR!

1/31 土浦TABECYCLE



## 土浦に春の訪れを告げる

2/4～3/3 土浦の雛まつり



## 「もしも」に備えて家族と話し合う

2/8 在宅医療・介護連携拠点事業市民講演会



## 官民連携で築く安心のまちづくり

2/12 ヨシケイ茨城見守り協力協定締結



## 新たに乙戸南地区で循環開始!

2/14 つちまるバス運行開始式



## 誰もが自分らしく暮らせる社会へ

2/14 ダイバーシティ推進講演会



## 土浦の花火の感動を伝える一枚

2/28 土浦の花火フォトコンテスト表彰式



▶最優秀賞・特別賞  
「歓声の上に咲く」  
高橋 維杜さん



## 「ストリートファイター」で対戦白熱

3/8 つちうらeスポーツ飯村牛争奪戦



市長  
コラム

## かすみがうらマラソンが「日本三大湖マラソン」でコラボ!

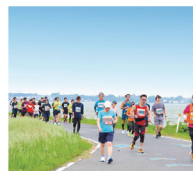
土浦市長 安藤真理子

日本の湖の面積トップ3は第1位が琵琶湖(滋賀県)、第2位が霞ヶ浦、第3位がサロマ湖(北海道)です。このたび、その湖畔で開催される「びわ湖マラソン」「かすみがうらマラソン兼国際ブラインドマラソン」「サロマ湖100kmウルトラマラソン」が「日本三大湖マラソン」として協定を結びました。

3大会の全てを完走した方には特別メダルが授与されるなど、ランナーの相互参加や地域活性化に向けて取組みを進めています。今後もさまざまな企画を協力して行い、全国から訪れるランナーや地域の皆さんに愛される大会を目指していきます。



▲特別メダル  
イメージ



▲昨年のかすみがうら  
マラソンの様子



▲3/8びわ湖マラソン大会会場にて  
(左から サロマ湖100kmウルトラ  
マラソン実行委員会 川田委員長、  
三日月滋賀県知事、安藤市長)

# 子育てひろば

## 5月の親と子の健診と相談

詳しくはこちら▶



		対象	日程	受付時間	場所
教室	マタニティ教室(予約制)	妊婦とその家族	12日(火) (2時間半程度)	9:45~10:00	保健センター
健診	1歳6か月児健康診査	令和6年10月生まれ	13日(水)・14日(木)	13:15~14:15	
	3歳児健康診査	令和5年2月生まれ	20日(水)・21日(木)	13:10~14:15	
	5歳児健康診査	令和3年5月生まれ	27日(水)・28日(木)	12:45~15:00	
相談	つちまる育児相談(予約制)	1か月~1歳11か月児	18日(月)	10:00~11:20	
	4か月児育児相談	令和8年1月生まれ	15日(金)	9:30~11:00	
				13:10~14:30	
	10か月児育児相談(予約制)	令和7年7月生まれ	19日(火)	9:30~11:30	
2歳児育児相談(予約制)	2歳児	18日(月)	13:15~14:45		

問・申 子育て包括支援課(☎内線2513)

### ◆育児相談(未就学児対象)

日時 月~金曜日 午前9時30分~午後4時30分

内容 乳幼児育児に関する困りごと、悩みごと

場所・問合せ 地域子育て支援センターさくらんぼ  
(☎029-823-1288)

### ◆早期療育相談

日時 月~金曜日 午前9時~午後5時

内容 言葉の遅れや落ち着きがないなど、子どもの発達、行動面に関すること

場所・問合せ 療育支援センター(☎029-822-3411)

## 5月の子育てイベント

開館時間 イベント 詳しくはこちら▶



### 地域子育て支援センター

さくらんぼ(土浦幼稚園内) ☎029-823-1288

月~金曜日 午前9時30分~正午、午後1時~4時30分

親子体操、4・5月生まれのお誕生会、  
ベビーヨガ など

ありんこクラブ(土浦愛隣会保育所内) ☎029-841-0463

月~金曜日 午前10時~正午、午後1時~3時

エコバックを作ろう、野菜を育ててみよう、  
ベビーマッサージ講習会 など

白鳥保育園(白鳥保育園内) ☎029-831-2590

月~金曜日 午前8時30分~午後1時30分

手形で作ろう、運動遊び&身体測定、  
牛乳パックで作ろう など

ひまわり(めぐみ保育園内) ☎070-3180-8132

月~金曜日 午前9時~午後4時

公園へ行こう、シャカシャカキーホルダー作り、  
離乳食試食会(後期) など

ふくろう(新生めぐみ保育園内) ☎080-7224-7172

月~金曜日 午前8時30分~午後3時30分

園庭で遊ぼう、お誕生日パーティー、計測会  
など

児童館 月~土曜日 午前8時30分~午後5時

都和児童館 ☎029-832-3112

親子ビクス、英語であそぼう、親子ヨガ  
など

ポプラ児童館 ☎029-841-3212

ママとベビーのなかよしタイム、一輪車教室、  
ちびっこサーキット など

新治児童館 ☎029-862-4403

おはなし会とバルーン遊び、誕生会、  
ダンスとサーキット遊び など

### 子育て交流サロン

月~土曜日 午前9時~午後4時

わらべ ☎029-825-1030

おはなしでてこい(はっぴーすまいる)、  
おはなし会(サンフラワーズ) など

のぞみ ☎029-824-8620

おはなしでてこい(ミーテ、いないいないばあ)、  
おはなし会(サンフラワーズ) など

## 乳児用チャイルドシートを貸し出します

- 受取日時** 5月10日(日) 午前9時~9時30分
- 場所** 男女共同参画センター 研修室3
- 対象** 市内在住の1歳未満児の保護者、または6月末までに出産予定の方
- 持ち物** 運転免許証
- 手数料** 3000円(クリーニング代)
- 申込方法** 電話
- 申込日** 4月30日(木)・5月1日(金)



### チャイルドシートを使用しましょう

6歳未満の子どもを車に乗せる場合は、チャイルドシートの使用が義務づけられています。身体の大きさに合ったものを選び、正しく使用しましょう。

## 4月の図書館 おはなし会日程

### ◆市立図書館(アルカス土浦館)

#### おはなし会(2階 おはなしのへや)

##### 日時

12日(日)・18日(土)・26日(日) 午前11時から、  
19日(日) 午後2時から

#### ちいさなおはなし会

(2階 キッズコーナー 乳幼児向け)

**日時** 毎週水曜日 午前11時から

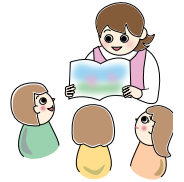
### ◆新治地区分館

#### おはなし会

**日時** 18日(土) 午前11時から

※日程は変更になることがあります。  
ご確認のうえ、ご来館ください。

**問**市立図書館(☎029-823-4646)



## つちうらの子育て情報を発信します!

子育て施設のスケジュールやイベント情報  
など、子育てに役立つ情報を投稿します!  
ぜひ、フォローしてご覧ください!

Instagram▶  
@kosodate\_tsuchiura



## 1歳おめでとう

## ★4月生まれのあかちゃん★



Happy 1st Birthday♡

ちさき ちゃん



1歳おめでとう♡  
笑顔の可愛い  
ひまちゃん大好きー!

ひまり ちゃん



1歳おめでとう!  
いっぱい笑って  
健やかに育ってね!

みのり ちゃん



1歳おめでとう♡  
大好きな  
甘えん坊お姫様♡

つむぎ ちゃん



1歳おめでとう!  
みんなえいとが  
大好きだよ♡

えいと ちゃん



1歳おめでとう!  
ゆうと大好きだよ♡

ゆうと ちゃん



やまと大好き♡  
いっぱい食べて  
大きくなってね

やまと ちゃん



はる君1歳おめでとう!  
私たちの  
たからものだよ♡

はると ちゃん



1歳おめでとう!  
これからたくさん  
思い出作ろうね

ののほ ちゃん



お兄ちゃん大好き  
みーちゃん!  
遅く育ってね

みづき ちゃん



いつもニコニコ♡  
楽しい毎日を  
ありがとう♡

ほのか ちゃん



1歳おめでとう♡  
これからもすくすく  
育ってね!!

かのあ ちゃん



ゆりちゃん  
1歳おめでとう!  
いっぱい遊ぼうね♡

ゆり ちゃん



うまれてきてくれて  
ありがとう!  
だいすきだよ♡

ひなの ちゃん



生まれてきてくれて  
ありがとう!  
元気に育ってね!

ひさき ちゃん



祝♡1歳  
笑顔でみんなを癒して  
くれてありがとう♡

なごみ ちゃん



そうちゃん♡  
1歳おめでとう!  
にいと仲良くね♡

そうと ちゃん

## 6月で1歳になるあかちゃんを募集します

**申込方法** 右のQRコードから



または、

①誕生日 ②住所 ③氏名(ふりがな) ④電話番号 ⑤一言を裏面に記入した写真を窓口に持参(平日のみ)

**申込締切** 4月30日(木) **問**シティプロモーション課  
(☎内線2331)



日	月	火	水	木	金	土
			1	2	3	4
5	6	7	8	9	10	11
12	13	14	15	16	17	18
19	20	21	22	23	24	25
26	27	28	29	30		

全館休館 分館のみ休館

**アルカス土浦館**  
 【平日】10:00～20:00  
 【土・日・祝日】10:00～18:00  
**三中地区分館・神立地区分館**  
**都和分館・新治地区分館**  
 【火～日曜日】10:00～17:00

**今月の展示棚**  
 「春だ！お出かけしよう♪」  
 暖かくなってきました。外へお出かけしませんか？行楽にぴったりのさまざまな本を集めました。

4月23日(木)～5月12日(火)は「こどもの読書週間」です

図書館では、読書週間の期間中に次のイベントを開催します。

「つちまるブックセット」貸出

期間／4月23日(木)～29日(水) 対象／乳幼児から高校生  
 場所／市立図書館(アルカス土浦館・各分館)  
 内容／年齢別・テーマ別のおすすめ本セットの貸出  
 ※なくなり次第終了



リサイクルブックマーケット

日時／4月26日(日) 午前10時から  
 場所／市立図書館(アルカス土浦館)4階 研修室  
 内容／図書館で不用になった雑誌などを無償で配布

おはなしコンサート

日時／5月3日(日) 午前11時から  
 場所／アルカス土浦 ステップガーデン 協力/inemuri  
 内容／うたとえほんが楽しめるコンサート

※「おはなし会」の開催日時は、23ページの「子育てひろば」に掲載しています。

地域安全情報 No.156



生活安全課 ☎内線2490



令和8年春の全国交通安全運動

期間 4月6日(月)～15日(水)  
 交通事故死ゼロを目指す日…4月10日(金)

運動の重点

- ・通学路・生活道路での、子どもを始めとする歩行者の安全確保
- ・ながらスマホの根絶や歩行者優先などの安全運転意識の向上
- ・自転車・特定小型原動機付自転車の交通ルール理解・順守の徹底

令和7年度高校生交通安全啓発動画コンテスト

動画作成を通じて、交通安全について考えるためのコンテストが開催され、市内の高校生が入賞しました。動画を視聴して、安全意識を高めましょう。

- ・自転車利用時のヘルメット着用に関するもの  
 【最優秀賞】 土浦工業高校
- ・ながら運転禁止に関するもの  
 【最優秀賞】 常総学院高校  
 【優秀賞】 土浦工業高校

動画視聴はこちらから▼



自転車盗への防犯対策を！

令和7年市内での自転車盗認知件数…195件  
 (前年比-16件)

令和8年1月中はすでに16件  
 (前年比+3件、県内ワースト4位)

特に被害の多い場所は、駅前や商業施設の駐輪場です。また、被害の7割以上が10～20歳代、約7割が無施錠でした。

盗難被害防止のポイント

- ・短時間でも、自転車から離れるときは確実に鍵をかける
- ・備え付けの鍵と、ワイヤーロックやU字ロックなどの補助錠を使って二重ロックをする
- ・防犯カメラやセンサーライトが設置されていたり、人通りの多い場所にある駐輪場を選ぶ

食生活改善推進員の健康料理 No.207  
揚げワントンの甘酢あんかけ



ワントンは、スープに浮かぶ様子が空に浮かぶ雲に似てることから、雲呑と書きます。今回はスープではなく、カリッと揚げて、甘酢のあんをかけました。中身の具はお好みでエビやツナ、納豆、チーズ、レンコンや大葉など、いろいろアレンジしても楽しいですよ。

今月の食改さん



1人分の栄養量

エネルギー	184kcal
たんぱく質	4.9g
脂質	9.5g
カルシウム	14mg
食物繊維	1.2g
食塩相当量	0.7g

材 料 (5人分)

ワントンの皮	25枚	塩・コショウ	少々
鶏ひき肉	100g	揚げ油	適量
キャベツ	20g		
シイタケ	20g		
ショウガ	10g		
万能ねぎ(白部分)	10g		
万能ねぎ(青部分)	5g		
酒	大さじ1		
片栗粉	大さじ1		
		砂糖	大さじ1
		しょうゆ	大さじ1
		酢	大さじ1
		ケチャップ	大さじ1
		水	大さじ7
		片栗粉	大さじ1/2

作 り 方

- ①キャベツ、シイタケ、ショウガ、万能ねぎ(白部分)をみじん切りにする。
- ②ひき肉に①と酒、片栗粉、塩、コショウを混ぜる。
- ③ワントンの皮に②のをせて縁に水をつけ、空気が入らないように三角形に包む。
- ④170℃の油で、きつね色になるまで揚げる。
- ⑤Aを小鍋で混ぜながら煮立て、甘酢あんを作る。
- ⑥万能ねぎ(青部分)を小口切りにする。
- ⑦④を盛り付け、⑤をかけて⑥を散らす。

つちうら防災ノート

☎防防災危機管理課(☎内線2292)

新たな防災気象情報について

5月下旬(予定)より気象の警報などが大きく変わります。

警戒レベル	河川氾濫	大雨	土砂災害	住民がとるべき行動
5相当	レベル5 氾濫特別警報	レベル5 大雨特別警報	レベル5 土砂災害特別警報	命の危険、 直ちに安全確保
4相当	レベル4 氾濫危険警報	レベル4 大雨危険警報	レベル4 土砂災害危険警報	危険な場所から 全員避難
3相当	レベル3 氾濫警報	レベル3 大雨警報	レベル3 土砂災害警報	避難に時間を要する 人は早めに避難、 避難の準備
2	レベル2 氾濫注意報	レベル2 大雨注意報	レベル2 土砂災害注意報	避難行動を確認 (避難場所、ルート、 タイミング)
1	早期注意情報			災害への心構え

◆警報・注意報に

「レベル」が付きます

避難行動と直結するレベルがすぐ分かり、判断の目安が明確になります。

◆避難するタイミング

レベル3とレベル4で避難しましょう。  
レベル3は高齢者など避難に時間がかかる人が避難。  
レベル4は全員が避難。  
レベル5は命の危険が迫っており、直ちに安全確保。

◆防災情報を収集して、早めの行動を心がけましょう!

キキクル▶



気象庁ホームページ▶  
新たな防災気象情報について



# 未来への の 伝承

第195回

## 明治初年の藩政改革意見書

明治2(1869)年3月、土浦藩主土屋<sup>しげなほ</sup> 挙直(1852~192)は、天皇へ土地と人民の返還を願ひ出ます(版籍奉還)。同6月、この願ひは聞き届けられ、挙直は新たに知藩事(藩知事)に任命されました。以後、同4年7月の廢藩置県まで、土浦藩は明治政府の行政組織として、集権化を進める政府のもとで兵制や禄制、職制など多方面にわたる改革に着手しました。

この時期に記された土浦藩の職制改革に関する意見書が残っています。意見書を提出した人物は、土浦藩士の小林<sup>わたる</sup> 渉(1824~1916)です。渉は、江戸時代には藩政や藩士を監視する目付などの役職を務めました。明治維新後は、新治県や司法省に出仕したほか、茨城県会議員や土浦町戸長などを務めました。意見書を提出した時は土浦藩の少参事という職にあり、藩政の中枢に位置していました。

渉は、意見書の中で、職制改革布告後の評議の停滞を指摘します。そして、役人たちをやる気にさせて評議の進展を促すため、挙直による役人への政務の委任、「議事所」の設置による上申の場の開設、大参事以下による速やかな政務処理、能力主義に基づく人事、監察を通じた役人の勤務態度の把握などを提言しています。

それでは、渉の意見は実際に改革に反映されたのでしょうか。意見書の提出から約半年後の明治3年5月時点の藩の職制には、「議事局」と「監察曹」という部局が置かれています。残念ながら、これらの部局が渉の意見を反映して設置されたことを裏付ける資料は確認できません。しかし、彼の主張が結果として一部実現していたことは確かといえます。

今回紹介した意見書は、明治初年における土浦藩の藩政改革が必ずしも順調ではなかったことを物語っています。一方で、役人の中にはそうした状況に危機感を抱き、積極的な改革案の提言を行う人物もいたことが明らかとなりました。困難を伴う改革を推し進めた背景や原動力を、彼らの声に求めることは重要です。

渉の意見書は、5月6日(水)まで市立博物館で開催中の企画展「土浦藩士の江戸・明治」にて展示しています。ぜひご覧ください。

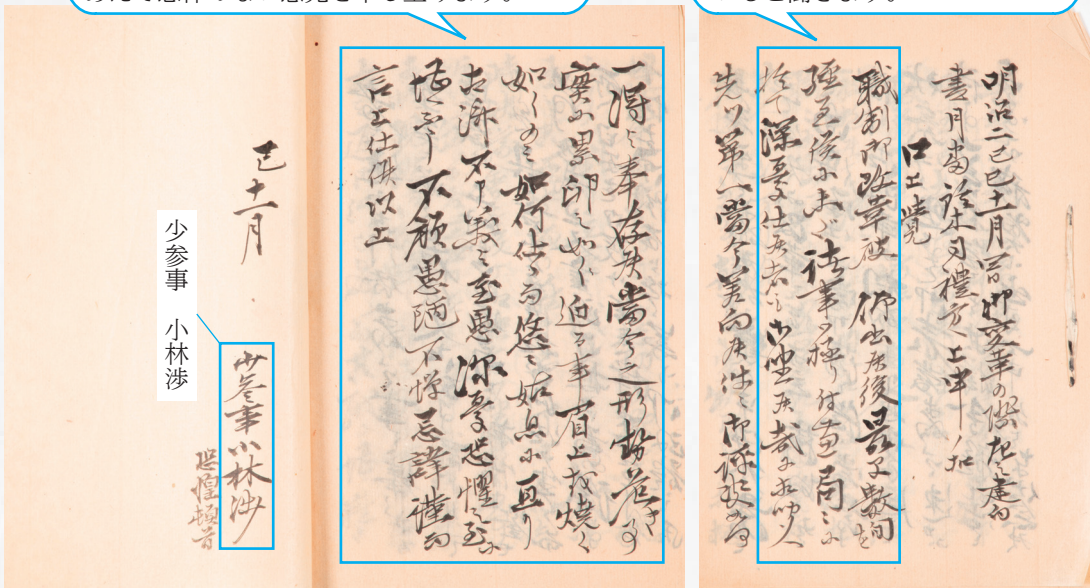
市立博物館 ☎029・824・2928



最後の土浦藩主  
土屋 挙直  
(市立博物館所蔵)

差し迫った状況にあるので、恐れ多いですがあえて忌憚のない意見を申し上げます。

改革の停滞を心配している者もいると聞きます。



▲小林渉藩政改革意見書(個人所蔵)

# 5月の無料相談



お気軽にご相談ください

相談名	日付 ※祝日を除く		場所・担当	主な相談内容【相談員】
	時間		問合せ・予約申込先	
市民法律相談	毎週火曜日		シティプロモーション課	法律が関係するトラブルへの助言【弁護士】 ※予約制 2週間前の火曜日より ホームページ：午前0時から 電話：午前10時から
	13:30~15:50	(1人20分)	右のQRコードから または☎内線2399	
司法書士相談	13日(水)		シティプロモーション課	相続、登記などに関する助言【司法書士】 ※予約制 4月27日(月)より ホームページ：午前0時から 電話：午前10時から
	13:30~15:35	(1人25分)	右のQRコードから または☎内線2399	
司法書士相談 (茨城司法書士会)	会場により日時が異なります。 詳しくはホームページをご覧ください。 茨城司法書士会		茨城司法書士会 ☎029-225-0111	相続、登記、成年後見などに関する 助言【司法書士】※面談、リモート、 電話により相談ができます
行政書士相談	21日(木)		シティプロモーション課	相続、契約などに関する助言【行政書士】 ※予約制 4月27日(月)より ホームページ：午前0時から 電話：午前10時から
	13:30~16:30	(1人30分)	右のQRコードから または☎内線2399	
総合労働相談	8日(金)		シティプロモーション課	労働・社会保険関係など 【社会保険労務士】※予約優先 ☎029-350-3222
	13:30~16:30	(1人1時間)	茨城県社会保険労務士会 ホームページまたはファクス	
土地家屋調査士 相談	13日(水)		シティプロモーション課	土地の境界問題や建物の登記に関すること 【土地家屋調査士】※予約優先
	13:30~15:30	(1人30分)	土地家屋調査士会 ☎029-259-7400	
行政相談	20日(水)		シティプロモーション課	国や県・市など、行政全般に関する困りごと、 悩みごと【行政相談委員】
	13:30~15:30		☎内線2399	
市民相談	月~金曜日		シティプロモーション課	市に対する要望、意見など【市職員】
	8:30~17:15		☎内線2399	
心配ごと相談	20日(水)		社会福祉協議会	日常生活の困りごと、悩みごと 【専門相談員】
	13:00~16:00		☎029-821-5995	
成年後見相談	27日(水)		社会福祉協議会	成年後見に関すること【弁護士】 ※予約制(相談日の1週間前まで)
	10:00~12:00	(1人25分)	☎029-821-1152	
消費生活相談	月~金曜日		消費生活センター	商品、契約や多重債務などのトラブル 【消費生活相談員】
	9:30~16:30		☎029-823-3928	
交通事故相談	月・水~金曜日	20日(水) 弁護士相談	土浦合同庁舎 県南地方交通事故相談所	交通事故に関すること 【県委嘱相談員、弁護士】
	9:00~16:45	13:00~16:00	☎029-823-1123	
人権相談	月~金曜日		水戸地方法務局土浦支局	家庭内の問題、いじめ、差別など 【人権擁護委員・担当職員】
	8:30~17:15		☎029-821-0792	
生活相談	毎週水曜日		新治地区公民館	生活上のこと、人権にかかわること 【生活相談員】
	13:00~16:00		直通☎029-862-2900	
青少年相談	火・水・金・土曜日		青少年センター	青少年についての困りごと【青少年相談員】
	9:00~17:00		☎029-823-7838	
教育相談	月~金曜日		教育支援センター	学校生活や家庭教育など教育上の諸問題 【担当職員】
	9:00~16:00		☎029-823-7837	
女性のための フェミニスト相談	毎週火曜日		ダイバーシティ推進室	夫婦のこと、DV、対人関係や職場でのト ラブルなど【専門相談員】※予約制
	11:00~15:40	(1人40分)	☎内線2506	

## 5月のからだところの相談 相談は電話予約が必要です。

相談名	日程	受付時間	場所・連絡先
健康相談	13日(水)	9:00~11:30	保健センター(☎029-826-3471)
栄養相談	12日(火)	13:30~16:10	
運動・リハビリ相談	13日(水)	9:00~12:00	
不妊相談	21日(木)	18:00~21:00	不妊専門相談センター(☎090-2282-7388) ※相談場所は県南生涯学習センターです。
	10日・24日(日)	9:00~12:00	
こころの相談	12日(火)	13:00~15:00	障害福祉課(☎内線2365)
高齢者健康相談(予約不要)	27日(水)	14:00~15:00	老人福祉センターつわぶき(☎029-831-4126)

## 5月の休日当番医

診療時間/午前9時~正午、午後1時~4時 受診前に必ず電話し、マイナ保険証を持参してください。

5月	内科	外科	歯科
3日(日)	木戸医院 ☎029-841-1753 乙戸南三丁目	神立病院 ☎029-831-9711 神立中央五丁目	ひさみつ歯科医院 ☎029-841-0077 荒川沖東二丁目
4日(月)	高野医院 ☎029-841-0154 荒川沖西二丁目	野上病院 ☎029-822-0145 東崎町	ながい歯科クリニック ☎029-846-1122 大町
5日(火)	田谷医院 ☎029-823-2636 生田町	県南病院 ☎029-841-1148 中	のぎ歯科 ☎029-843-8846 中村南一丁目
6日(水)	新治診療所 ☎029-862-4668 下坂田	伊野整形外科医院 ☎029-821-6028 真鍋六丁目	上野歯科医院 ☎029-821-0885 中央一丁目
10日(日)	石井内科クリニック ☎029-841-6125 右俣	松永医院 ☎029-823-7771 中高津三丁目	さくらい歯科医院 ☎029-824-2005 木田余東台三丁目
17日(日)	あおき内科クリニック ☎029-825-8181 木田余	神立病院 ☎029-831-9711 神立中央五丁目	神立デンタルクリニック ☎029-830-2161 神立町
24日(日)	かすみファミリークリニック ☎029-828-8093 乙戸	野上病院 ☎029-822-0145 東崎町	千束町 歯のクリニック ☎029-875-5130 千束町
31日(日)	宮崎クリニック ☎029-830-6800 藤沢	県南病院 ☎029-841-1148 中	神立中央歯科医院 ☎029-834-0888 神立中央三丁目

## 土浦市休日緊急診療所(保健センター内)

☎029-823-9628(診療受付時間のみ) 下高津二丁目7-27

診療受付時間 昼 午前9時~11時45分、  
午後1時~3時45分  
夜 午後7時~9時45分

	木・金	土	日・祝	
	夜	夜	昼	夜
小児科	○	○	○	○
内科	-	○	-	○

※受診前に必ず電話し、マイナ保険証を持参してください。

## 急な病気で心配なときの救急電話相談(年中無休・24時間対応)

茨城子ども救急電話相談…短縮ダイヤル#8000 茨城おとな救急電話相談…短縮ダイヤル#7119、または☎050-5445-2856

各情報はこちらからもご覧いただけます。

土浦市公式HP



土浦市公式SNS



• LINE • X • Facebook  
• Instagram • YouTube

マイシティつちうら



土浦ケーブルテレビでも毎日放送  
デジタル11ch(111ch) 各15分  
[9:00/12:00/20:00~]

## 献血

献血は「命を救うボランティア」です。  
輸血を待つ患者さんにとって、  
献血は必要不可欠なものです。  
ぜひご協力をお願いします。



日時/5月16日(土)

10:15~11:45、13:00~16:00

場所/イオンモール土浦(花火ひろば北入口)

健康増進課(☎029-826-3471)

まちづくりに関する  
アイデア募集中!

メールまたは手紙でご  
提出ください。  
詳しくは、「こんにちは  
市長さん」の  
ページをご覧ください▶

